

maskiner®

KVALITET OG PRESTISJE

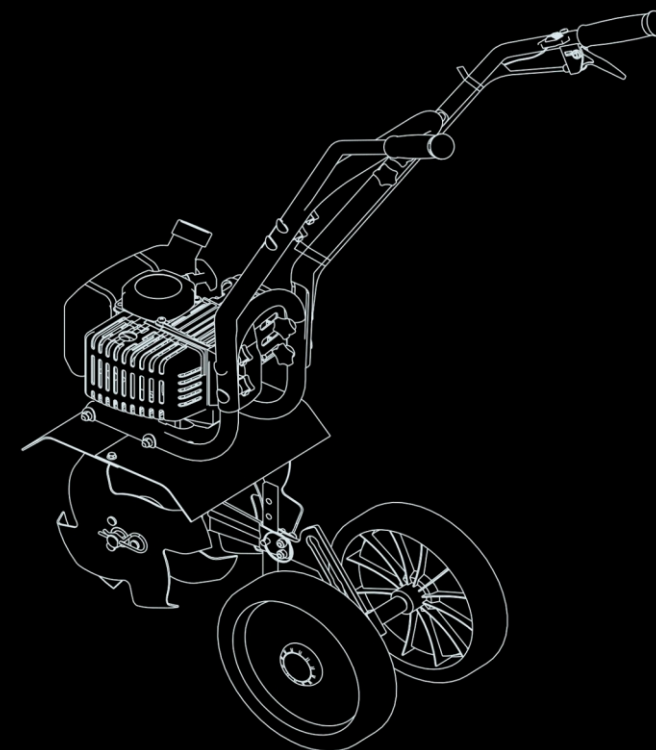


Importado y Comercializado por Black Forest Spa

Rut: 77277079-0 Dirección: Rafael Cañas 192, Providencia, Chile.

Teléfono: (2) 2840 3426 www.maskiner.cl

MOTOCULTIVADOR
MODELO: WG430/WG520



LÍNEA JARDÍN



PRECAUCIÓN

Leer el manual de instrucciones antes de usar el aparato.

ÍNDICE

Ficha técnica.....	2
Introducción.....	3
Preparativos antes de operar.....	3
Antes de operar.....	3
Durante la operación.....	4
Para mantener la máquina.....	4
Estructura.....	5
Instrucciones de montaje.....	5
Montaje de ruedas.....	7
Montaje de manijas.....	9
Mantenimiento.....	9

FICHA TÉCNICA

Cuerpo	Método de transmisión	Embrague de fricción centrífugo	
	Ancho de arado giratorio	235 mm	
	Relación de reducción	32: 1	
Motor	Poder coincidente	1E40F-SAX	1E44F-2AX
	Volumen de descarga	42.7CC	51.7CC
	Método de arranque	Arranque de retroceso	
	Modo de encendido	No tiene encendido por toque	
	Proporción del aceite de mezcla	La mezcla entre la gasolina 90# y el aceite de dos tiempos es de 25:1	
	Potencia estándar	1.25kw/6500r/min	1.4kw/6500r/min

INTRODUCCIÓN

El Motocultivador "Maskiner" es capaz de labrar y desmalezar de manera precisa y eficiente. Gracias a su diseño de fácil manejo y operación suave, las púas "bolotine" agitan el suelo hasta una profundidad de diez pulgadas, permitiendo la creación de un lecho de siembra suave y uniforme, incluso en suelos pedregosos. Con este potente equipo, preparar el terreno para el cultivo se convierte en una tarea sencilla y efectiva.

Se deben tomar precauciones especiales de seguridad cuando se trabaja con el Motocultivador.

1. La ropa de protección debe ser resistente.
2. Es necesario usar una gorra con visera y anteojos resistentes a la suciedad y empañamiento, así como botas largas o calzado adecuado.
3. No opere la máquina si no se cumplen estas precauciones y si no tiene el conocimiento adecuado sobre su funcionamiento. Evite operarla en caso de exceso de cansancio o distracción.

PREPARATIVOS ANTES DE OPERAR:

- (a) Verifique si los tornillos y tuercas están ajustados adecuadamente.
- (b) Asegúrese de que el sistema de transmisión funcione correctamente.
- (c) Inspeccione todas las varillas de control y los dispositivos de seguridad para asegurarse de que estén ensamblados correctamente.
- (d) No utilice máquinas con un arranque defectuoso.

ANTES DE INICIAR LA OPERACIÓN:

- (a) Asegúrese de que no haya otras personas en el área de trabajo.
- (b) Manténgase alejado de la rueda dentada y asegúrese de que esté bloqueada para evitar movimientos inesperados.

DURANTE LA OPERACIÓN, SIGA ESTAS PAUTAS PARA UNA OPERACIÓN SEGURA:

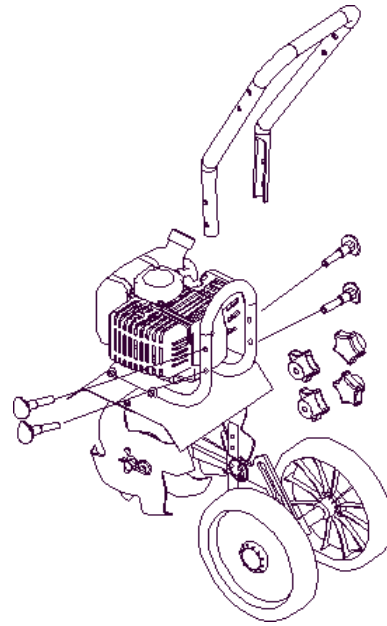
- (a) Mantenga una postura correcta y cercana a las manijas de la máquina.
- (b) Prohíba que alguien ingrese al área de trabajo mientras llueve, ya que puede haber superficies resbaladizas.
- (c) Detenga la máquina y limpie la rueda dentada en caso de bloqueo antes de reiniciar la operación.
- (d) Evite avanzar y retroceder bruscamente para garantizar una operación segura.
- (e) Verifique regularmente si los tornillos y las tuercas están ajustados adecuadamente y realice reparaciones si es necesario.

PARAMANTENER LA MÁQUINA EN BUEN ESTADO:

- (a) Confíe el mantenimiento de la máquina a un profesional calificado. Inspeccione la máquina trimestralmente y detenga la operación si nota alguna anomalía para repararla de inmediato.
- (b) En caso de necesitar reparaciones o servicio, comuníquese con el distribuidor autorizado o con nuestra compañía.
- (c) Siguiendo estas precauciones y pautas de operación, garantizará una experiencia segura y óptima al utilizar la máquina.
- (d) Operar el Motocultivador con precaución y siguiendo estas instrucciones garantizará una operación segura y efectiva.

ESTRUCTURA

- (a) Manija derecha.
- (b) Manija izquierda.
- (c) Interruptor.
- (d) Conjunto de la palanca del acelerador.
- (e) Cable negro.
- (f) Marco.
- (g) Bastidor.
- (h) Batería.
- (i) Conector de apoyo.
- (j) Ruedas traseras
- (k) Engranaje giratorio completo.
- (l) Cubierta protectora del motor.



INSTRUCCIONES DE MONTAJE

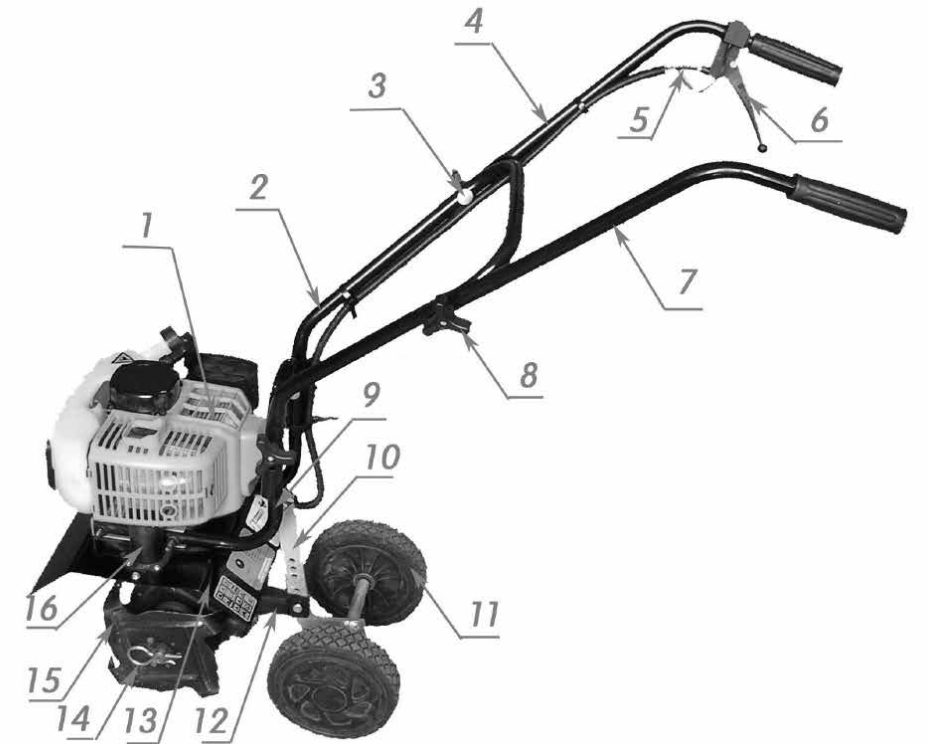
EL MONTAJE INCORRECTO DE ESTE MOTOCULTIVADOR PUEDE RESULTAR EN LESIONES GRAVES.

ASEGÚRESE DE SEGUIR TODAS LAS INSTRUCCIONES CUIDADOSAMENTE.

Su Motocultivador viene parcialmente ensamblado. Debes instalar solo el manillar, las ruedas, esto te llevará solo

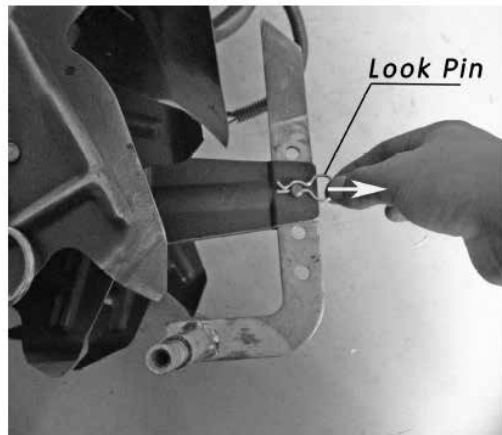
unos minutos si sigues las instrucciones.

Primero, saque todos los artículos de la caja. La siguiente lista muestra las piezas que vienen con su cultivador /cultivador. Verifique para asegurarse de tenerlos.

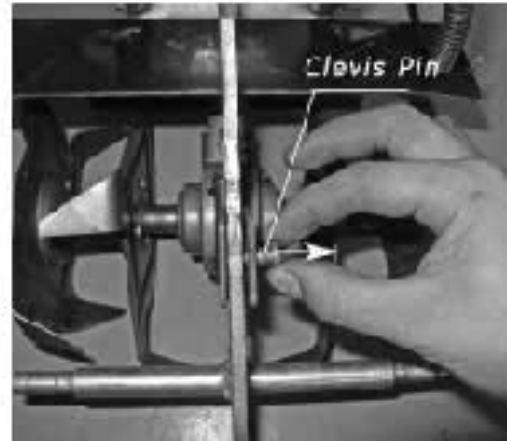


#	Descripción	Cantidad	#	Descripción	Cantidad
1	Motor	1	9	Ensamblaje del eje	
2	Mango medio	1	10	Ensamblaje del eje	1
3	Tornillo de casquete	4	11	Conjunto de rueda	2
4	Mango derecho	1	12	Conjunto de soporte	1
5	Conjunto de cable del acelerador	1	13	Guardabarros	2
6	Palanca del acelerador	1	14	Pasador de retención de la hoja	2
7	Mango izquierdo	1	15	Espada	4
8	Manija de perilla	4	16	Cubierta, tubo de venti.	

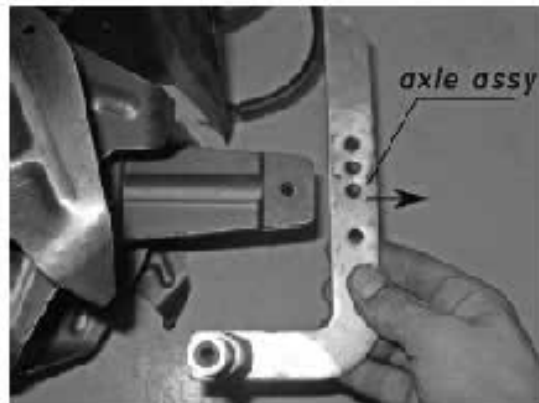
MONTAJE DE LAS RUEDAS



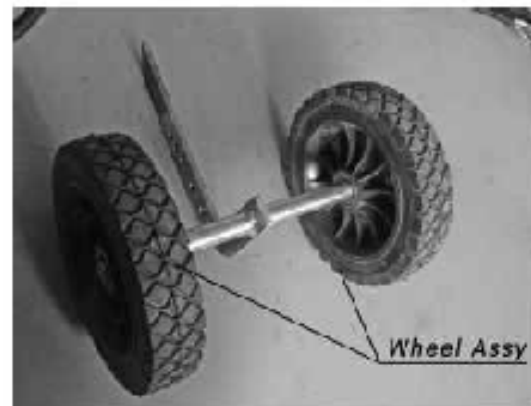
1. Retire el pasador de control del pasador de horquilla.



2. Retire el pasador de horquilla del conjunto del eje.



3. Retire el conjunto del eje del Motocultivador.



4. Coloque el conjunto de dos ruedas en el conjunto del eje. tenga en cuenta la dirección del conjunto de la rueda.



5. Fije el conjunto de la rueda con una arandela y un tornillo. Repita en el otro lado.

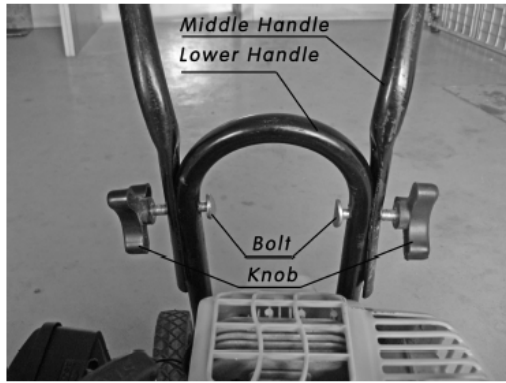


6. Coloque la copa de la rueda en el conjunto de la rueda. Repita en el otro lado.

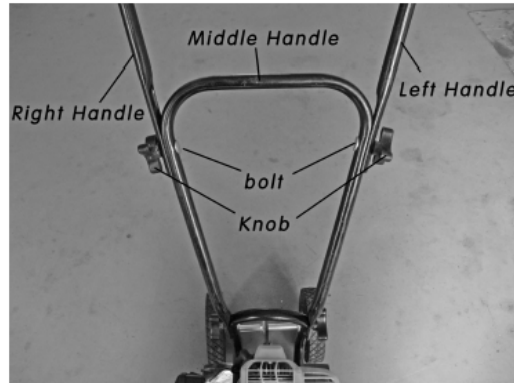


7. Acople el conjunto de soporte al motocultivador. Consulte el paso 3, paso 2, paso 1.

MONTAJE DE LAS MANIJAS



1. Coloque la manija del medio en la manija inferior utilizando las perillas y los pernos provistos. debe estar en el exterior.



2. Fije la manija izquierda y la manija derecha a la manija del medio usando las perillas y los pernos provistos. Las perillas deben estar en el exterior.

2. Utilice un detergente neutro y agua tibia para limpiar los componentes del filtro.
3. Después de limpiarlos, asegúrese de que el elemento esté completamente seco al aire y luego humidézcalo con una pequeña cantidad de aceite de motor.
4. Coloque el elemento del filtro nuevamente en la carcasa y presione la tapa hasta que encaje.

AJUSTE DE LA VELOCIDAD DE RALENTÍ:

1. Caliente el motor antes de ajustar la velocidad de ralentí.
2. El tornillo de ajuste de la velocidad de ralentí controla la apertura del acelerador en la posición de ralentí.
3. Si el motor tiende a detenerse con frecuencia en el modo de ralentí, gire el tornillo de ajuste en sentido de las agujas del reloj.
4. Si las cuchillas continúan girando después de soltar el gatillo, gire el tornillo de ajuste en sentido contrario a las agujas del reloj.

MANTENIMIENTO

CÓMO INSPECCIONAR, LIMPIAR Y REEMPLAZAR EL FILTRO DE AIRE:

Revise el filtro de aire cada 25 horas de uso o con mayor frecuencia si se opera en condiciones muy polvorientas. Un filtro de aire obstruido puede aumentar el consumo de combustible y reducir la potencia del motor. Nunca utilice el soplador sin el filtro de aire o con un elemento de filtro deformado, ya que el polvo sin filtrar dañará rápidamente el motor.

LIMPIEZA DEL FILTRO DE AIRE:

1. Retire la tapa del filtro de aire tirando de la lengüeta en el costado y saque el elemento de filtro.

ELIMINACIÓN DE OBSTRUCCIONES EN LA LÍNEA DE COMBUSTIBLE Y EL FILTRO:

Después de haber utilizado el motocultivador durante algunas temporadas, verifique si hay obstrucciones en el tanque de combustible y el filtro de combustible. Estas obstrucciones pueden evitar que el motocultivador arranque correctamente. Elimine cualquier obstrucción que observe en el tanque, el filtro de combustible o la línea de combustible.

Recuerde: el filtro de combustible se encuentra dentro del tanque. Luego, siga el procedimiento de inicio normal para poner en marcha su motocultivador.