

Adult Tricycle User Manual



Read carefully before use & keep for future reference

Contents

Safety Information	1
Parts Diagram	2
Installation	4
1. Main and Rear Frames	4
2. Rear Wheels	5
3. Chain.....	6
4. Front Wheel and Front Basket Support	7
5. Front Fender with Fender Supports	7
6. Rear Fender Supports	8
7. Rear Reflectors and Rear Fenders	9
8. Chain Guard.....	11
9. Pedals	12
10. Handlebars.....	13
11. Front Brake.....	15
12. Rear Brake	17
13. Front Basket.....	18
14. Front Reflector	20
15. Bell	21
16. Seat Post and Seat	22
17. Rear Basket	23
Maintenance	25
Contact Information	25

Safety Information

Warning!

Traffic Rules:

- When using your tricycle, obey all applicable traffic regulations.
- It is advisable to equip your tricycle with a warning device such as a horn, bell, or light in case you are riding at times of poor visibility. This is even required in some jurisdictions.
- **ALWAYS** be alert. People or animals may dart in front of you. Also be careful of passing parked cars, whose doors might open suddenly.
- Be careful at road and rail crossings. Slow down and check both ways for oncoming traffic.
- Check your brakes frequently and replace them as needed.

Weather and Clothing:

- In wet weather, be careful to avoid sharp turns and allow more distance for braking. Caliper brakes may become less efficient when wet.
- Allow more distance for braking when riding through leaves, loose gravel, or other debris, as these can also affect the stopping power of your brakes.
- We **DO NOT** recommend riding your bike at night. If you have an emergency that makes it necessary to ride at night, be sure to have proper lights and reflectors. **DO NOT** ride at night without a front light, rear lights, or front and rear reflectors.
- Please wear a helmet that meets safety standards when riding.
- **ALWAYS** wear shoes when riding your bike and avoid loose-fitting clothes.

Safety Checks:

- Please check whether the brakes are positioned properly before riding.
- Replace worn or broken parts immediately, especially bent or broken spokes and bent or damaged wheel rims.
- Regularly check whether all fasteners and components are securely tightened.
- If any part does not operate properly, discontinue use until its replacement.
- Regularly check the reflectors to make sure that they are clean, straight, unbroken, and securely mounted. Riding without reflectors is extremely dangerous.

Sensible Riding:

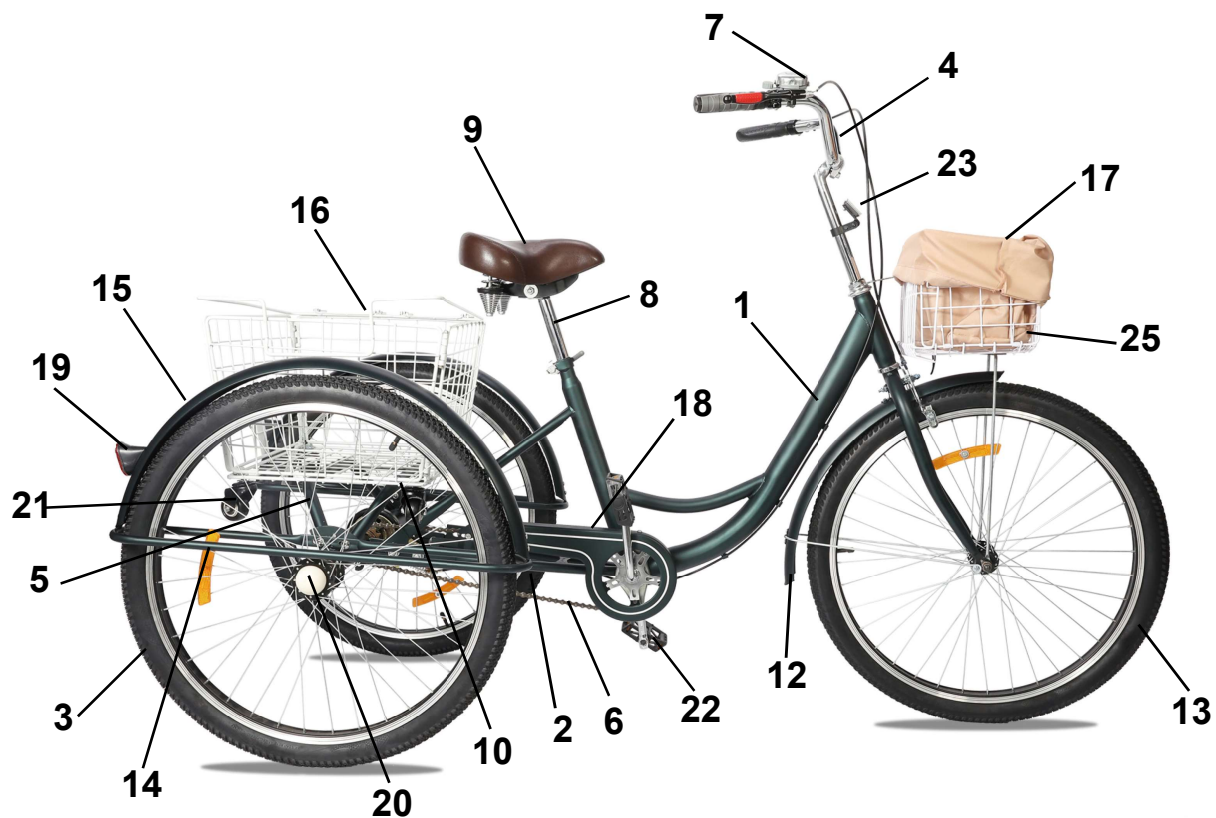
- **DO NOT** push backward on the pedal when using the shifting system. Otherwise, the chain will get stuck and the bike will be seriously damaged.
- Please be mindful of your speed. Ensure you have sufficient room to brake in an emergency.
- **DO NOT** carry packages or objects on your tricycle in a way that obstructs your view of the road.

Parts Diagram



- 1. Main Frame with Brake Cables
- 2. Right Rear Wheel
- 3. Left Rear Wheel
- 4. Handlebars
- 5. Rear Frame
- 6. Chain
- 7. Bell
- 8. Seat Post
- 9. Seat

- 10. Mounting Brackets (2)
- 11. Rear Brake Cable Spring
- 12. Front Fender and Supports
- 13. Front Wheel
- 14. Rear Fender Supports (2)
- 15. Rear Fenders (2)
- 16. Rear Basket with Adjustable Handle
- 17. Waterproof Bag
- 18. Chain Guard
- 19. Rear Reflectors (2)
- 20. Wheel Caps (2)
- 21. Caster Wheels (4)
- 22. Pedals (2)
- 23. Front Reflector
- 24. Digital Lock
- 25. Front Basket
- 26. Accessory Kit (Fasteners and Connectors)



For your convenience, all bolts except the two among the accessory kit (26) are pre-installed where they will be needed. During assembly, simply remove the fasteners as needed and keep them nearby. Reinstall them to connect each part as you go and tighten them securely for a safe and satisfactory experience.

For best results, prepare and use the following tools as needed:

- Pliers
- Phillips Head Screwdriver
- Adjustable Wrench
- Box Cutter
- Multifunctional Wrench
- Hex Wrenches



Installation

To see these instructions in video form, go to our YouTube channel Viribus Bikes and find **Viribus Adult Tricycle with Front and Rear Basket Assembly Video, ATB C**
www.youtube.com/watch?v=qT9VxMef9Zk

1. Installing the Main and Rear Frames



1. Lift the main frame (1) and rear frame (5). Rest them vertically on the ground. Remove the 6 sets of nuts, washers and bolts from the rear frame. Place them nearby.
2. Start with either side. Align the slots and holes on the rear frame with those on the main frame as shown.
3. Replace the 3 sets of bolts and washers.
4. Replace the nuts and tighten them with an adjustable wrench.
5. Secure the other side following the same steps.

Note: Make sure each set of bolt, washer and nut is tightly secured. Otherwise, the installation of the chain will be impacted.

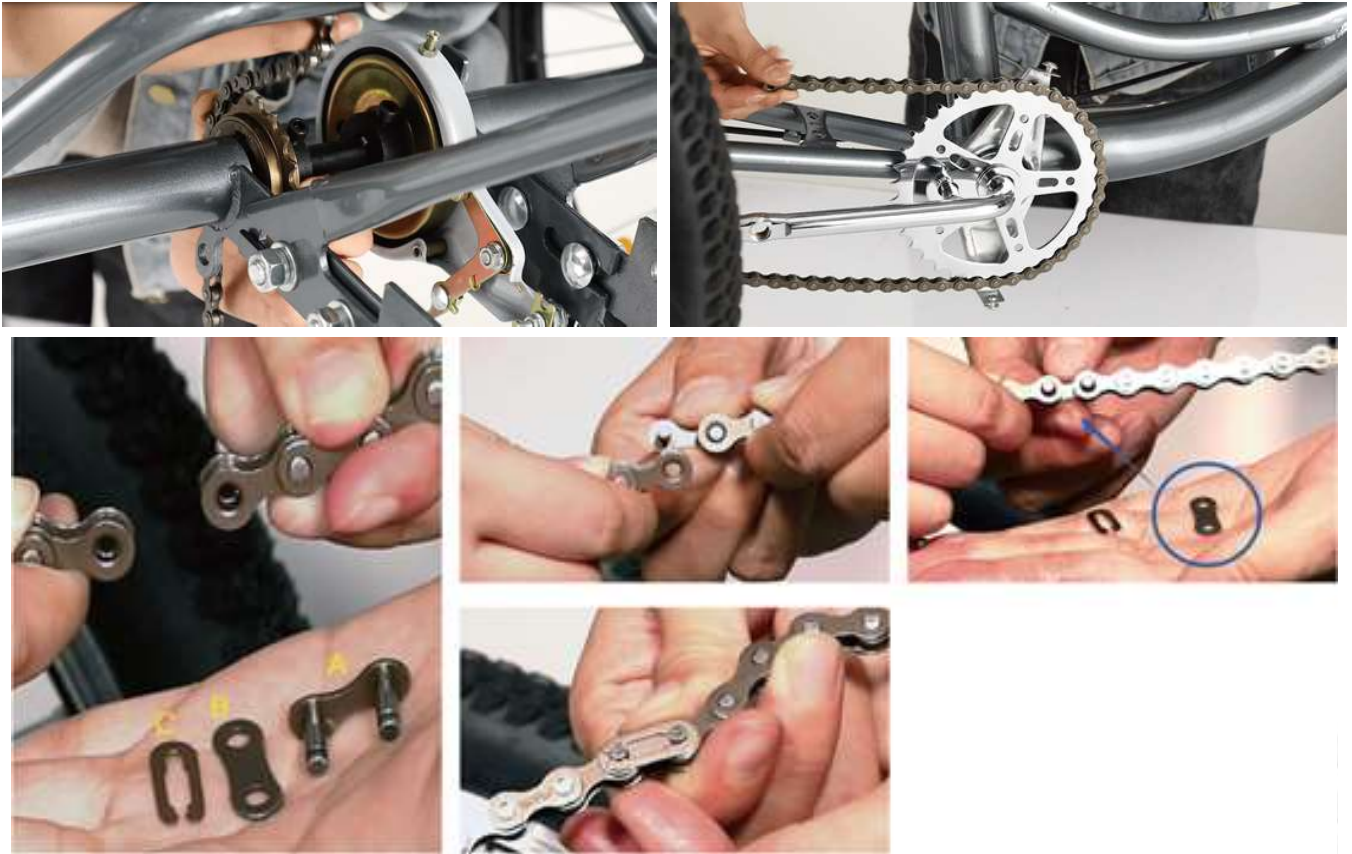
2. Installing the Rear Wheels



Note: The two rear wheels ARE different and should NOT be mixed up. The D-shaped wheel (2) goes with the D-shaped axle while the O-shaped wheel (3) goes with the O-shaped axle.

1. Remove the nut and washer from the D-shaped axle. Put them nearby.
2. Insert the D-shaped axle into the D-shaped hole on the wheel.
3. Replace the washer and nut.
4. Tighten them with an adjustable wrench.
5. Remove the nut and washer from the O-shaped axle. Put them nearby.
6. Adjust the gasket on the O-shaped axle. Insert the O-shaped axle into the O-shaped hole on the wheel.
7. Replace the washer and nut.
8. Tighten them with an adjustable wrench.

3. Installing the Chain



1. Run one end of the chain (6) around the rear freewheel, connecting it to the rear-facing side of the freewheel.
2. Run the other end of the chain around the front freewheel, connecting it to the forward-facing side of the freewheel.
3. Join the two ends of the chain at the guide pin (26A). Then put the quick link (26B) onto the guide pin. Secure the guide pin and quick link by squeezing the connecting slat (26C) onto them.

4. Installing the Front Wheel and Front Basket Support



1. Remove the 2 sets of nuts and washers from the front wheel (13). Place them nearby.
2. Insert the wheel onto the frame's front fork.
3. Replace the washers, front basket support and nuts on the wheel.
4. Tighten them with an adjustable wrench.

5. Installing the Front Fender with Fender Supports



1. Remove the nut from this part of the front frame. Place it nearby.
2. Insert the front fender (12) through the front frame above the front wheel. Replace the nut and tighten it.
3. Remove the bolts on the front hub and put it nearby.
4. Secure the 2 fender supports on each side of the front hub.

6. Installing the Rear Fender Supports



Note: The two rear fender supports (14) are the same. They can be used on either wheel.

1. Remove the nuts and bolts from one rear fender support. Put them nearby.



2. Put the support onto the wheel. Adjust until the holes on the rear frame and those on the support are aligned.
3. Replace the nuts and bolts and tighten them with a Phillips-head screwdriver.
4. Install the other support following the same steps.

7. Installing the Rear Reflectors and Rear Fenders



Note: The two rear reflectors (19) are the same. They can be used on either rear fender (15).

1. Remove the nut from one rear reflector. Place it nearby.
2. Place the rear reflector in a convenient place on the rear fender.
3. Replace the nut.



4. Remove the 4 bolts from the fender support. Put them nearby.
5. Put the rear fender onto the support so that the holes on the fender align with those on the support.
6. Replace the bolts and tighten them.
7. Install the other rear reflector and rear fender following the same steps.
8. Install the wheel caps (20) on both wheels. Press hard to make sure they are tightly installed.



8. Installing the Chain Guard



1. Remove the Phillips-head bolts from the projection near the front freewheel. Remove the Phillips-head bolt from the projection near the rear freewheel. Place them nearby.



2. Place the chain guard (18) over this area of the tricycle as shown.
3. Replace the bolts and tighten them with a Phillips-head screwdriver.

9. Installing the Pedals



Note: The two pedals (22) **ARE** different and should **NOT** be mixed up. The left pedal is marked with an **L** and the right with an **R**.



1. Screw the pedals into place on the appropriate side.
2. Secure them tightly using a multifunctional wrench if needed.
3. Test that the chain turns smoothly while using the pedals, and adjust as needed.

10. Installing the Handlebars



Note: Handle the exposed metal shaft carefully to avoid injury.

1. Insert the shaft into the front main frame.



2. Adjust the handlebar frame to ensure that it is correctly positioned. Do this by lifting and turning its handle until tight, and then lowering the handle back into place.

3. Secure it in place using a hex wrench.



4. Loosen the bolt on the handlebar frame using the 6mm hex wrench.



5. Rotate the two handlebars (4) until they are horizontal.

6. Retighten the bolt.

11. Installing the Front Brake



1. Loosen the nut on the back of the front brake to loosen the cable.
2. Tighten the nut slightly to secure the cable for later installation.



3. Pass the round metal head of the front brake cable through the left brake handle.
4. Secure it to the brake handle by rotating the fastener.
5. Feed the cable's black outer casing into the brake handle.



6. Loosen the nut on the outer side of the brake pad. Align the pad with the rim. **DO NOT** allow the brake pad to rub against the tires.
7. Tighten the nut.



8. Loosen the nut holding the lower end of the braking cable.
9. Use one hand to squeeze both sides of the brake pad frame towards the rim.
10. Pull the brake cable until it is straightened.
11. Retighten the nut.

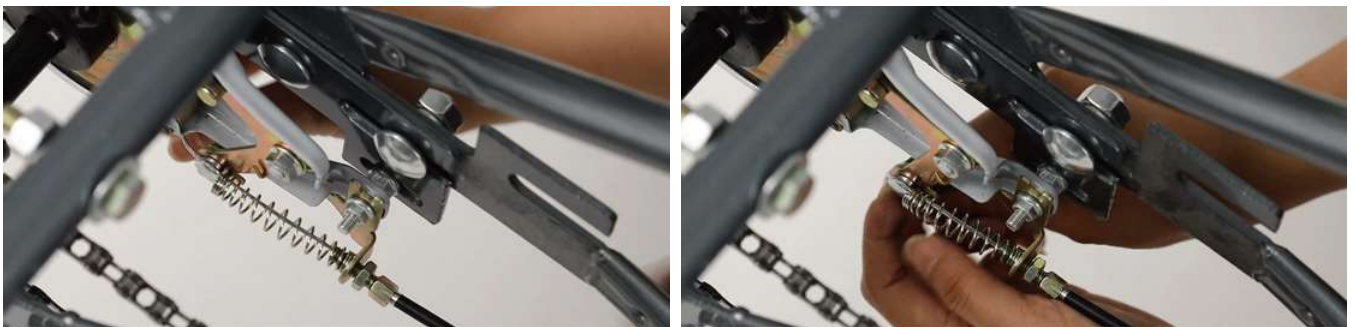
12. Installing the Rear Brake



1. Pass the round metal head of the rear brake cable through the right brake handle.
2. Secure it to the brake handle by rotating the fastener.
3. Feed the cable's black outer casing into the brake handle.

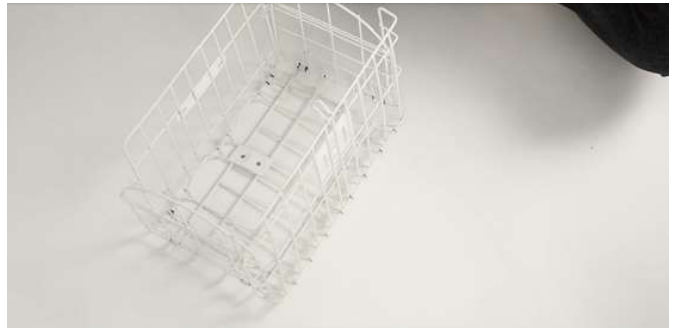


4. Loosen the nut securing the cable clamp on the rear brake.



5. Feed the brake cable through the inline hollow bolt (barrel adjuster), rear brake cable spring (11) and past the cable clamp.
6. Secure the black outer casing in the barrel adjuster by tightening the nut.
7. Straighten the cable manually.
8. Tighten the spring and the nut securing the cable clamp.

13. Installing the Front Basket



1. Lift the buckle to unfold the front basket (25).

Note: The basket will unfold itself once the buckle is lifted. Be careful during the unfolding process to avoid any potential injury.



2. Align the basket with the front main frame's bolt holes.
3. Place the metal connecting slat (26G) inside such that their holes align through the basket with the front frame's bolt holes.
4. Place the bolts and tighten their nuts to secure the basket in place.



5. Adjust the basket so that the holes inside align through the basket with those on the two metal connecting slats (26E and 26F) on the front basket support as shown.

Note: It is probably easiest to secure the basket by first securing the bolts loosely by hand before tightening any of the bolts with your multifunctional wrench.

6. Place and tighten the bolts (26D).



7. Place the waterproof bag (17) as shown. Fold the top edges of the bag around the top of the basket.
8. Tighten the rope to secure it in place. (The rope can be pulled tight to protect things on rainy days, but on bumpy terrain a separate cord is needed to hold it in place.)

14. Installing the Front Reflector



1. Remove the nut on the front reflector (23). Put it nearby.
2. Secure the front reflector to the mounting bracket.
3. Replace the nut.



4. Place the mounting bracket with the front reflector in a convenient place on the handlebars.
5. Tighten the bolt using the Phillips-head screwdriver.

15. Installing the Bell



1. Remove the Phillips-head bolt from the bell (7). Place it nearby.
2. Place the bell in a convenient place on the right handlebar.
3. While holding the bell in position, replace and tighten its bolt to clamp the bell in place.

16. Installing the Seat Post and Seat



1. Loosen the nut under the seat (9).



2. Place the seat post (8) into its slot.

3. Tighten the nut to secure it in place.

4. Insert the seat post into the main frame.

5. Tighten it at your preferred height by rotating the handle on the back of the frame.

17. Installing the Rear Basket



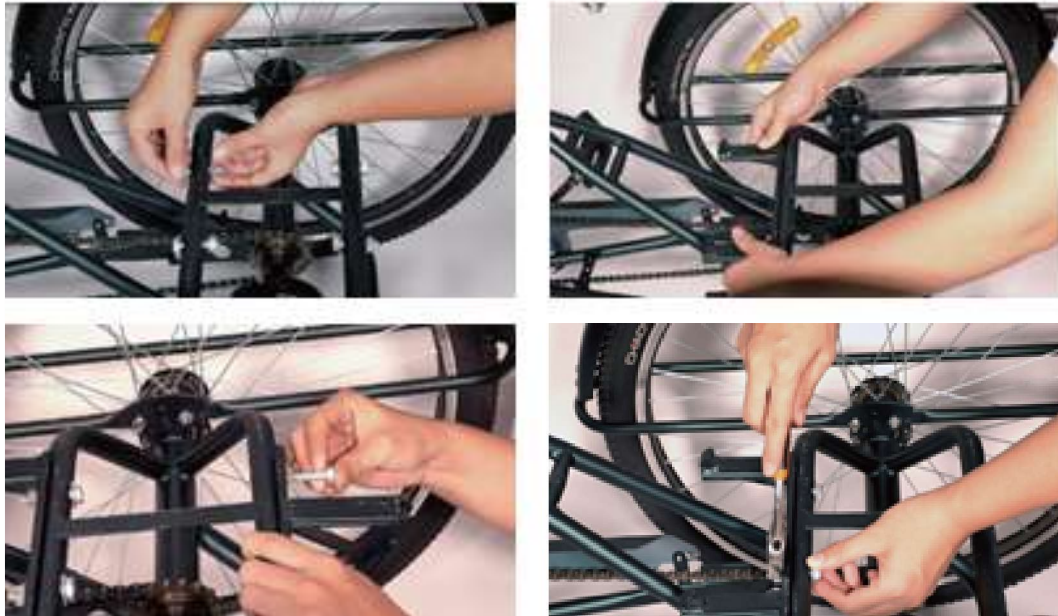
1. Unfold the rear basket (16) frame and remove the nuts and bolts from a connection point.
2. Align the connections on the basket's sides and insert the bolts to hold them together.
3. Tighten the nut to secure them in place.
4. Secure the other connection points following the same steps.



5. Remove the nut from a caster wheel (21).
6. Insert the caster wheel's bolt through one of the basket's four corners.
7. Tighten the nut to secure it in place.
8. Secure the other casters following the same steps.



9. Remove the nuts and bolts on the basket's adjustable handle.
10. Align the handle with its connections on the basket.
11. Insert the bolts to hold them together and tighten the nuts to secure them in place.



12. Remove the 4 nuts and bolts from the crossbars on the rear frame.
13. Place the rear basket's mounting brackets (10) on the rear frame.
14. Secure them in place using the removed nuts and bolts.



15. Place the basket on the rear frame and mounting brackets.
16. Secure it to the mounting brackets using the attached buckles.
17. Check that the basket is well secured by shaking it.
18. Loosen the buckles and retighten them if needed.

Maintenance

- The exterior of this tricycle can be cleaned with a soft damp cloth. **DO NOT** use abrasive cleaners or caustic chemicals.
- Lubricate the chain and any moving part using a standard bike lubricant as needed.
- If this tricycle will not be used for a long period of time, lock it using the digital lock (24) and store it in a cool, dry, and safe place.

Contact Us

Thank you for choosing our products! If you have any questions or comments, contact us at help@cs-supportpro.com and we'll resolve your issue ASAP!

For a .pdf copy of the latest version of these instructions, use the appropriate app on your smartphone to scan the QR code to the right.



Dreirad für Erwachsene Benutzerhandbuch



Lesen Sie das Handbuch vor der Benutzung sorgfältig durch und
bewahren Sie es zum späteren Nachschlagen auf

Inhaltsverzeichnis

Sicherheitshinweise	1
Lieferumfang	2
Zusammenbau	4
1. Haupt- und Heckrahmen	4
2. Hinterräder	5
3. Kette	6
4. Vorderrad und vordere Korbhalterung	7
5. Vorderes Schutzblech mit Schutzblechstützen	7
6. Hintere Schutzblechstützen	8
7. Rückstrahler und hintere Schutzbleche	9
8. Kettenschutz	11
9. Pedale	12
10. Lenker	13
11. Vorderradbremse	15
12. Hinterradbremse	17
13. Frontkorb	18
14. Frontreflektor	20
15. Klingel	21
16. Sattelstütze und Sattel	22
17. Hinterradkorb	23
Wartung und Pflege	25
Kontakt	25

Sicherheitshinweise

Warnung!

Verkehrsregeln:

- Befolgen Sie bei der Benutzung Ihres Dreirads alle geltenden Verkehrsregeln.
- Es ist ratsam, Ihr Dreirad mit einer Warnvorrichtung wie einer Hupe, einer Klingel oder einem Licht auszustatten, falls Sie bei schlechter Sicht unterwegs sind. In einigen Gebieten ist dies sogar vorgeschrieben.
- Seien Sie **IMMER** wachsam. Menschen oder Tiere können direkt vor Ihnen auftauchen. Achten Sie auch auf vorbeifahrende geparkte Autos, deren Türen sich plötzlich öffnen könnten.
- Seien Sie an Straßen- und Bahnübergängen vorsichtig. Fahren Sie langsamer und achten Sie auf den Gegenverkehr.
- Kontrollieren Sie Ihre Bremsen regelmäßig und tauschen Sie sie bei Bedarf aus.

Wetter und Kleidung:

- Achten Sie bei nassem Wetter darauf, scharfe Kurven zu vermeiden und einen längeren Bremsweg einzuplanen. Bei Nässe können die Bremsättel an Wirksamkeit verlieren.
- Planen Sie einen längeren Bremsweg ein, wenn Sie durch Laub, losen Schotter oder andere Verunreinigungen fahren, da diese ebenfalls die Bremskraft beeinträchtigen können.
- Wir raten davon **AB**, bei Nacht mit dem Fahrrad zu fahren. Wenn Sie in einer Notsituation nachts fahren müssen, achten Sie darauf, dass Sie die richtigen Lichter und Reflektoren haben. Fahren Sie nachts **NICHT** ohne Vorderlicht, Rücklicht oder Reflektoren vorne und hinten.
- Bitte tragen Sie beim Radfahren einen Helm, der den Sicherheitsstandards entspricht.
- Tragen Sie beim Radfahren **IMMER** Schuhe und vermeiden Sie locker sitzende Kleidung.

Sicherheitskontrollen:

- Bitte überprüfen Sie vor der Fahrt, ob die Bremsen richtig eingestellt sind.
- Ersetzen Sie abgenutzte oder defekte Teile sofort, insbesondere verbogene oder gebrochene Speichen und verbogene oder beschädigte Felgen.
- Stellen Sie regelmäßig sicher, dass alle Befestigungselemente und Bauteile fest angezogen sind.
- Wenn ein Teil nicht ordnungsgemäß funktioniert, verwenden Sie das Dreirad nicht weiter, bis es ersetzt wird.
- Überprüfen Sie regelmäßig die Reflektoren, um sicherzustellen, dass sie sauber, gerade, unversehrt und sicher angebracht sind. Das Radfahren ohne Reflektoren stellt eine extreme Gefahr dar.

Vernünftiges Radfahren:

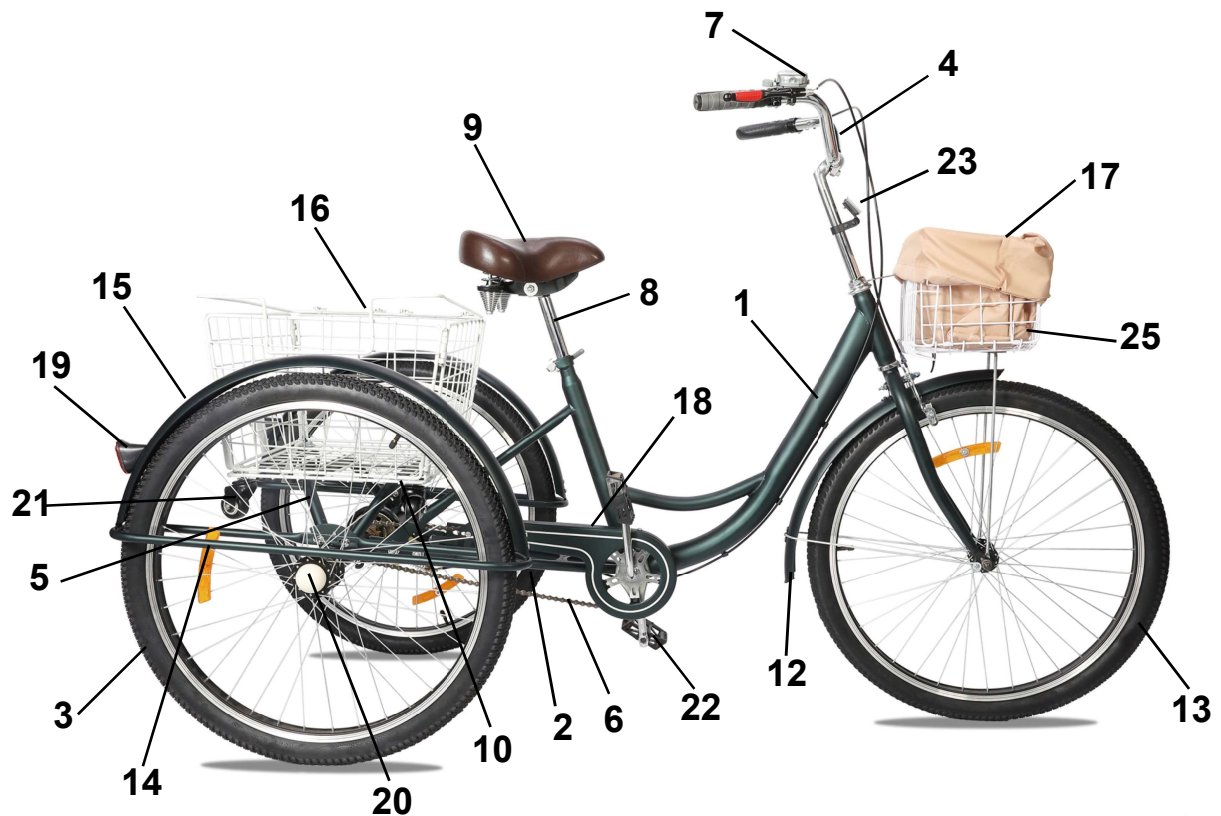
- Treten Sie **NICHT** rückwärts auf das Pedal, wenn Sie das Schaltsystem benutzen. Andernfalls kann sich die Kette verklemmen und das Fahrrad ernsthaft beschädigt werden.
- Achten Sie bitte auf Ihre Geschwindigkeit. Achten Sie darauf, dass Sie genügend Platz haben, um im Notfall zu bremsen.
- Tragen Sie **KEINE** Pakete oder Gegenstände so auf Ihrem Dreirad, dass die Sicht auf die Straße behindert wird.

Produktübersicht



- 1. Hauptrahmen mit Bremskabeln
- 2. Hinterrad rechts
- 3. Hinterrad links
- 4. Lenker
- 5. Heckrahmen
- 6. Kette
- 7. Klingel
- 8. Sattelstütze
- 9. Sattel
- 10. Montagehalterungen (2)
- 11. Hintere Bremszugfeder

- 12. Vorderes Schutzblech und Stützen
- 13. Vorderrad
- 14. Hintere Schutzblechstützen (2)
- 15. Hintere Schutzbleche (2)
- 16. Hinterer Korb mit verstellbarem Griff
- 17. Wasserdichter Beutel
- 18. Kettenschutz
- 19. Rückstrahler (2)
- 20. Radkappen (2)
- 21. Lenkrollen (4)
- 22. Pedale (2)
- 23. Frontreflektor
- 24. Digitalschloss
- 25. Frontkorb
- 26. Zubehörsatz (Befestigungselemente und Verbinder)



Zu Ihrer Erleichterung sind alle Bolzen mit Ausnahme der beiden aus dem Zubehörsatz (26) dort vorinstalliert, wo sie benötigt werden. Während des Zusammenbaus entfernen Sie die Befestigungselemente einfach nach Bedarf und bewahren sie in der Nähe auf. Setzen Sie sie wieder ein, um jedes Teil nach und nach zu verbinden, und ziehen Sie sie fest an, um ein sicheres und zufriedenstellendes Ergebnis zu erzielen.

Die besten Ergebnisse erzielen Sie, wenn Sie die folgenden Hilfsmittel je nach Bedarf vorbereiten und verwenden:

- Zangen
- Kreuzschlitzschraubenzieher
- Rollgabelschlüssel
- Cuttermesser
- Multifunktionsschlüssel
- Inbusschlüssel



Zusammenbau

Um diese Anleitung in Videoform zu sehen, besuchen Sie unseren YouTube-Kanal Viribus Bikes und suchen Sie:

Viribus Adult Tricycle with Front and Rear Basket Assembly Video, ATB C

www.youtube.com/watch?v=qT9VxMef9Zk

1. Einbau des Haupt- und Heckrahmens



1. Heben Sie den Hauptrahmen (1) und den Heckrahmen (5) an. Legen Sie sie senkrecht auf den Boden. Entfernen Sie die 6 Sätze Muttern, Unterlegscheiben und Bolzen vom Heckrahmen. Legen Sie sie in der Nähe ab.
2. Beginnen Sie mit einer der beiden Seiten. Richten Sie die Schlitz und Löcher des Heckrahmens wie abgebildet an denen des Hauptrahmens aus.
3. Setzen Sie die 3 Sätze Bolzen und Unterlegscheiben wieder ein.
4. Setzen Sie die Muttern wieder ein und ziehen Sie sie mit einem Rollgabelschlüssel fest.
5. Sichern Sie die andere Seite auf die gleiche Weise.

Hinweis: Achten Sie darauf, dass jeder Satz Bolzen, Unterlegscheibe und Mutter fest angezogen ist. Andernfalls wird die Installation der Kette beeinträchtigt.

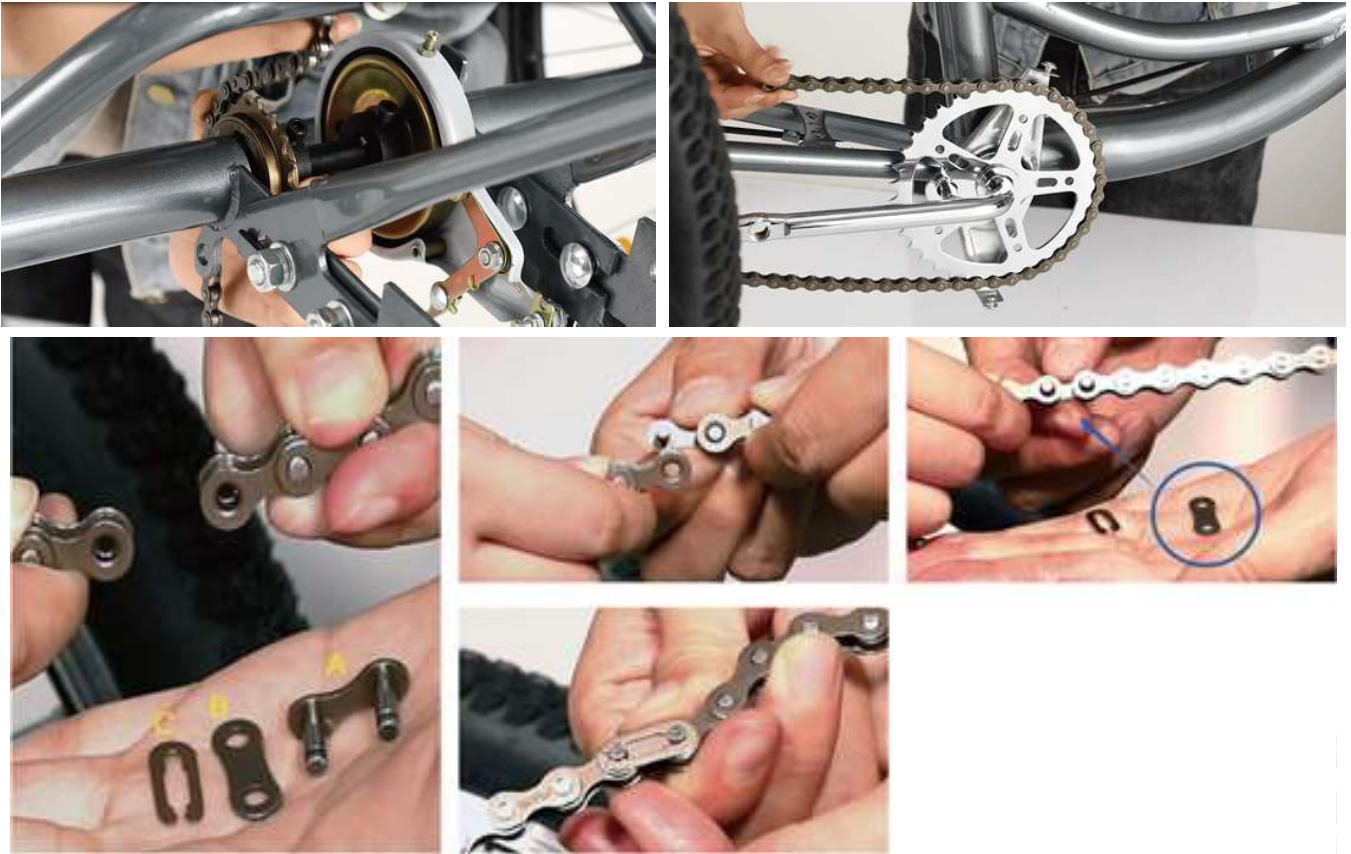
2. Einbau der Hinterräder



Hinweis: Die beiden Hinterräder **SIND** unterschiedlich und dürfen **NICHT** verwechselt werden. Das D-förmige Rad (2) passt auf die D-förmige Achse, während das O-förmige Rad (3) auf die O-förmige Achse passt.

1. Entfernen Sie die Mutter und die Unterlegscheibe von der D-förmigen Achse. Legen Sie sie in die Nähe.
2. Stecken Sie die D-förmige Achse in das D-förmige Loch des Rades.
3. Setzen Sie die Unterlegscheibe und die Mutter erneut ein.
4. Ziehen Sie sie mit einem Rollgabelschlüssel fest.
5. Entfernen Sie die Mutter und die Unterlegscheibe von der O-förmigen Achse. Legen Sie sie in die Nähe.
6. Passen Sie die Dichtung an der O-Achse an. Setzen Sie die O-Achse in das O-Loch am Rad ein.
7. Setzen Sie die Unterlegscheibe und die Mutter erneut ein.
8. Ziehen Sie sie mit einem Rollgabelschlüssel fest.

3. Einbau der Kette



1. Führen Sie ein Ende der Kette (6) um den Hinterradfreilauf und verbinden Sie sie mit der nach hinten gerichteten Seite des Freilaufs.
2. Führen Sie das andere Ende der Kette um den vorderen Freilauf und verbinden Sie es mit der nach vorne gerichteten Seite des Freilaufs.
3. Verbinden Sie die beiden Enden der Kette mit dem Führungsstift (26A). Stecken Sie dann das Schnellverschlussglied (26B) auf den Führungsstift. Sichern Sie den Führungsstift und das Schnellverbindungsmitglied, indem Sie die Verbindungsplatte (26C) auf sie drücken.

4. Einbau des Vorderrads und der vorderen Korbhalterung



1. Entfernen Sie die 2 Sätze Muttern und Unterlegscheiben vom Vorderrad (13). Legen Sie sie in die Nähe.
2. Setzen Sie das Rad auf die Vordergabel des Rahmens.
3. Setzen Sie die Unterlegscheiben, die vordere Korbhalterung und die Muttern wieder auf das Rad.
4. Ziehen Sie sie mit einem Rollgabelschlüssel fest.

5. Einbau des vorderen Schutzblechs mit Schutzblechstützen



1. Entfernen Sie die Mutter von diesem Teil des Vorderrahmens. Legen Sie sie in die Nähe.
2. Stecken Sie das vordere Schutzblech (12) durch den Vorderrahmen über das Vorderrad. Setzen Sie die Mutter wieder ein und ziehen Sie sie fest.
3. Entfernen Sie die Bolzen der Vorderradnabe und legen Sie sie daneben.
4. Befestigen Sie die 2 Schutzblechstützen auf beiden Seiten der Vorderradnabe.

6. Einbau der hinteren Schutzblechstützen



Hinweis: Die beiden hinteren Schutzblechstützen (14) sind identisch. Sie lassen sich für beide Räder verwenden.

1. Entfernen Sie die Muttern und Bolzen von einem der hinteren Schutzblechstützen. Legen Sie sie in der Nähe ab.



2. Setzen Sie die Stütze auf das Rad. Stellen Sie es so ein, dass die Löcher am Heckrahmen mit denen an der Stütze übereinstimmen.
3. Setzen Sie die Muttern und Bolzen wieder ein und ziehen Sie sie mit einem Kreuzschlitzschraubenzieher fest.
4. Bauen Sie die andere Stütze nach denselben Schritten ein.

7. Einbau der Rückstrahler und der hinteren Schutzbleche



Hinweis: Die beiden hinteren Reflektoren (19) sind identisch. Sie lassen sich an beiden hinteren Schutzblechen (15) verwenden.

1. Entfernen Sie die Mutter von einem der Rückstrahler. Legen Sie sie in der Nähe ab.
2. Bringen Sie den Rückstrahler an einer geeigneten Stelle des hinteren Schutzblechs an.
3. Bringen Sie die Mutter erneut an.



4. Entfernen Sie die 4 Bolzen aus der Schutzblechstütze. Legen Sie sie in die Nähe.
5. Setzen Sie das hintere Schutzblech so auf die Stütze, dass die Löcher des Schutzblechs mit denen der Stütze übereinstimmen.
6. Setzen Sie die Bolzen wieder ein und ziehen Sie sie fest.
7. Montieren Sie den anderen Rückstrahler und das andere hintere Schutzblech nach denselben Schritten.
8. Bringen Sie die Radkappen (20) an beiden Rädern an. Drücken Sie dabei kräftig, um sicherzustellen, dass sie festsitzen.



8. Einbau des Kettenschutzes



1. Entfernen Sie die Kreuzschlitzbolzen aus dem Vorsprung in der Nähe des vorderen Freilaufs. Entfernen Sie den Kreuzschlitzbolzen aus dem Vorsprung in der Nähe des Hinterradfreilaufs. Legen Sie sie in der Nähe ab.



2. Legen Sie den Kettenschutz (18) wie abgebildet über diesen Bereich des Dreirads.
3. Setzen Sie die Bolzen wieder ein und ziehen Sie sie mit einem Kreuzschlitzschraubenzieher fest.

9. Einbau der Pedale



Hinweis: Die beiden Pedale (22) **SIND** unterschiedlich und dürfen **NICHT** verwechselt werden. Das linke Pedal ist mit einem **L** und das rechte mit einem **R** gekennzeichnet.



1. Schrauben Sie die Pedale jeweils an der entsprechenden Seite fest.
2. Ziehen Sie sie bei Bedarf mit einem Multifunktionsschlüssel fest.
3. Prüfen Sie, ob sich die Kette beim Betätigen der Pedale leichtgängig dreht, und stellen Sie sie ggf. ein.

10. Einbau der Lenker



Hinweis: Behandeln Sie die freiliegende Metallwelle vorsichtig, damit Sie sich nicht verletzen

1. Setzen Sie die Welle in den vorderen Hauptrahmen ein.



2. Stellen Sie den Lenkerrahmen ein, um sicherzustellen, dass er richtig positioniert ist. Heben Sie dazu den Griff an und drehen Sie ihn, bis er fest sitzt, und senken Sie ihn dann wieder an die richtige Stelle ab.

3. Ziehen Sie ihn mit einem Inbusschlüssel fest.



4. Lösen Sie den Bolzen am Lenkerrahmen mit dem 6-mm-Inbusschlüssel.



5. Drehen Sie die beiden Lenker (4), bis sie waagrecht stehen.

6. Ziehen Sie den Bolzen wieder an.

11. Einbau der Vorderradbremse



1. Lösen Sie die Mutter auf der Rückseite der Vorderradbremse, um das Bremskabel zu lockern.
2. Ziehen Sie die Mutter etwas an, um das Kabel für den späteren Einbau zu sichern.



3. Führen Sie den runden Metallkopf des vorderen Bremskabels durch den linken Bremsgriff.
4. Befestigen Sie ihn am Bremsgriff durch Drehen des Verschlusses.
5. Führen Sie die schwarze Ummantelung des Kabels in den Bremsgriff ein.



6. Lösen Sie die Mutter an der Außenseite des Bremsbelags. Richten Sie den Belag an der Felge aus. Achten Sie darauf, dass der Bremsbelag **NICHT** an den Reifen reibt.
7. Ziehen Sie die Mutter an.



8. Lösen Sie die Mutter, die das untere Ende des Bremskabels hält.
9. Drücken Sie mit einer Hand beide Seiten des Rahmens des Bremsbelags zur Felge hin zusammen.
10. Ziehen Sie am Bremskabel, bis es gestreckt ist.
11. Ziehen Sie die Mutter erneut an.

12. Einbau der Hinterradbremse



1. Führen Sie den runden Metallkopf des hinteren Bremskabels durch den rechten Bremsgriff.
2. Befestigen Sie ihn durch Drehen des Verschlusses am Bremsgriff.
3. Führen Sie die schwarze Ummantelung des Kabels in den Bremsgriff ein.

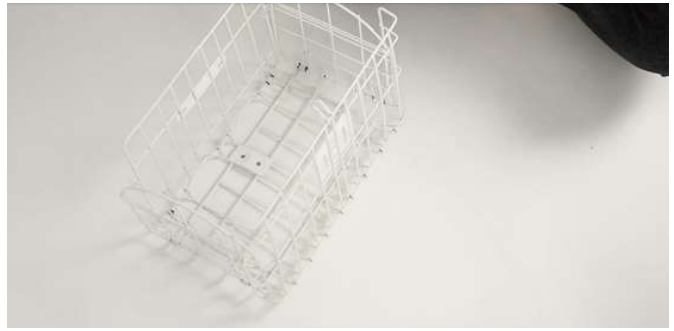


4. Lösen Sie die Mutter, mit der die Kabelschelle an der Hinterradbremse befestigt ist.



5. Führen Sie das Bremskabel durch den innenliegenden hohlen Bolzen (Fassversteller), die hintere Bremszugfeder (11) und durch die Kabelschelle.
6. Sichern Sie das schwarze Außengehäuse in den Fassversteller, indem Sie die Mutter anziehen.
7. Richten Sie das Kabel von Hand aus.
8. Ziehen Sie die Feder und die Mutter zur Befestigung der Kabelschelle fest.

13. Einbau des Frontkorbs



1. Heben Sie die Schnalle an, um den vorderen Korb (25) zu entfalten.

Hinweis: Der Korb entfaltet sich von selbst, sobald die Schnalle angehoben wird. Seien Sie beim Entfalten vorsichtig, um mögliche Verletzungen zu vermeiden.



2. Richten Sie den Korb an den Bolzenlöchern des vorderen Hauptrahmens aus.

3. Legen Sie die Metallverbindungsleiste (26G) so hinein, dass ihre Löcher durch den Korb mit den Bolzenlöchern des Vorderrahmens fluchten.

4. Setzen Sie die Bolzen ein und ziehen Sie die Muttern an, um den Korb festzuhalten.



5. Stellen Sie den Korb so ein, dass die Löcher auf der Innenseite des Korbs mit den Löchern an den beiden Metallverbindungsleisten (26E und 26F) an der vorderen Korbhalterung übereinstimmen (siehe Abbildung).

Hinweis: Es ist wahrscheinlich am einfachsten, den Korb dadurch zu sichern, indem Sie die Bolzen zunächst etwas mit der Hand befestigen, bevor Sie sie mit Ihrem Multifunktionsschlüssel ganz fest anziehen.

6. Bringen Sie die Bolzen (26D) an und ziehen Sie sie fest.



7. Legen Sie den wasserdichten Beutel (17) wie abgebildet ein. Falten Sie die oberen Kanten des Beutels um die Oberseite des Korbs.
8. Ziehen Sie das Seil straffer, um den Beutel an seinem Platz zu sichern. (An regnerischen Tagen kann das Seil zum Schutz der Sachen ganz straff gezogen werden, aber auf unebenem Gelände ist eine separate Schnur erforderlich, damit der Beutel an seinem Platz gehalten werden kann).

14. Einbau des Frontreflektors



1. Entfernen Sie die Mutter am vorderen Reflektor (23). Legen Sie sie in der Nähe ab.
2. Befestigen Sie den vorderen Reflektor an der Halterung.
3. Bringen Sie die Mutter erneut an.



4. Bringen Sie die Halterung zusammen mit dem vorderen Reflektor an einer geeigneten Stelle am Lenker an.
5. Ziehen Sie den Bolzen mit dem Kreuzschlitzschraubenzieher fest.

15. Einbau der Klingel



1. Nehmen Sie den Kreuzschlitzbolzen aus der Klingel (7). Legen Sie ihn in die Nähe.
2. Bringen Sie die Klingel an einer geeigneten Stelle am rechten Lenker an.
3. Während Sie die Klingel in Position halten, setzen Sie den Bolzen wieder ein und ziehen ihn fest, um die Klingel zu fixieren.

16. Einbau der Sattelstütze und des Sattels



1. Lösen Sie die Mutter unter dem Sattel (9).



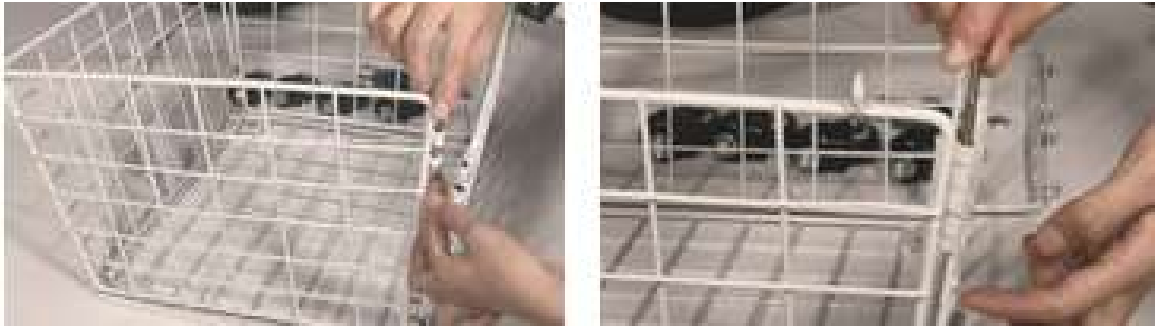
2. Setzen Sie die Sattelstütze (8) in ihren Schlitz ein.

3. Ziehen Sie die Mutter fest, um sie in ihrer Position zu sichern.

4. Setzen Sie die Sattelstütze in den Hauptrahmen ein.

5. Fixieren Sie sie in der von Ihnen gewünschten Höhe, indem Sie den Griff auf der Rückseite des Rahmens drehen

17. Einbau des hinteren Korbs



1. Klappen Sie den Rahmen des hinteren Korbs (16) aus und entfernen Sie die Muttern und Bolzen aus einem Verbindungspunkt.
2. Richten Sie die Verbindungen an den Seiten des Korbes aus und stecken Sie die Bolzen ein, um sie zusammenzuhalten.
3. Ziehen Sie die Mutter an, um sie zu befestigen.
4. Sichern Sie die anderen Verbindungspunkte auf die gleiche Weise.



5. Entfernen Sie die Mutter von einer Lenkrolle (21).
6. Führen Sie den Bolzen der Lenkrolle durch eine der vier Ecken des Korbes.
7. Ziehen Sie die Mutter an, um sie zu befestigen.
8. Befestigen Sie die anderen Rollen nach denselben Schritten.



9. Entfernen Sie die Muttern und Bolzen am verstellbaren Griff des Korbs.
10. Richten Sie den Griff auf seine Anschlüsse am Korb aus.
11. Setzen Sie die Bolzen ein, um sie zusammenzuhalten, und ziehen Sie die Muttern an, um sie zu fixieren.



12. Entfernen Sie die 4 Muttern und Bolzen von den Querstangen am Heckrahmen.
13. Setzen Sie die Halterungen des hinteren Korbs (10) auf den Heckrahmen.
14. Befestigen Sie sie mit den ausgebauten Muttern und Bolzen.



15. Setzen Sie den Korb auf den Heckrahmen und die Montagehalterungen.
16. Befestigen Sie ihn mit den beiliegenden Schnallen an den Montagehalterungen.
17. Prüfen Sie, ob der Korb gut fixiert ist, indem Sie ihn schütteln.
18. Lösen Sie die Schnallen und ziehen Sie sie bei Bedarf wieder fest.

Wartung und Pflege

- Das Äußere dieses Dreirads lässt sich mit einem weichen, feuchten Tuch abwischen. Verwenden Sie **KEINE** Scheuermittel oder ätzende Chemikalien.
- Schmieren Sie die Kette und alle beweglichen Teile nach Bedarf mit einem handelsüblichen Fahrradschmiermittel.
- Wenn das Dreirad über einen längeren Zeitraum nicht benutzt wird, schließen Sie es mit dem Digitalschloss (24) ab und bewahren Sie es an einem kühlen, trockenen und sicheren Ort auf.

Kontakt

Vielen Dank, dass Sie sich für unser Produkt entschieden haben! Bei Fragen oder Anregungen wenden Sie sich gerne an help@cs-supportpro.com. Wir werden uns baldmöglichst um Ihr Anliegen kümmern!

Um die aktuelle PDF-Version des Benutzerhandbuchs herunterzuladen, scannen Sie den QR-Code rechts mit der entsprechenden Anwendung auf Ihrem Mobilgerät.



A T B - C 0 2 4 - G E
A T B - C 0 2 4 - G Y
A T B - C 0 2 4 - L G
A T B - C 0 2 4 - P K
A T B - C 0 2 4 - P L
A T B - C 0 2 6 - G E
A T B - C 0 2 6 - G Y
A T B - C 0 2 6 - L G
A T B - C 0 2 6 - P K
A T B - C 0 2 6 - P L
A T B - N C 2 4 - G E
A T B - N C 2 4 - G Y
A T B - N C 2 6 - G E
Rev. 26 Jun. 2023