



**RICE COOKER**  
RC-P300

## OPERATING INSTRUCTIONS



RC-P300 - 30 Cup

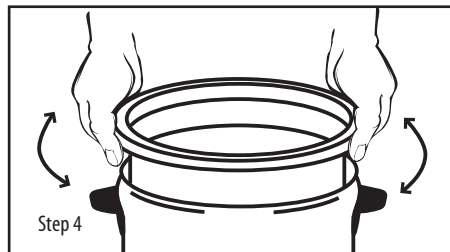
### How to Use

- Step 1. Measure the rice using the cup provided. The level marks on the cup are in increments of 180ml which is one full cup of rice.
- Step 2. Rinse the rice in a separate bowl to insure hygienic safety. The water should become relatively clear
- Step 3. Place rinsed rice in the cooking liner pan and add water according to one of the two following measuring options:

OPTION 1 Using level markings on pan liner		OPTION 2 Using the measuring cup	
MAX LEVEL - DO NOT cook more than this amount		Raw rice by 180ml cup	Water to add
		30 cups.....	30 <sup>3</sup> / <sub>4</sub> cups
		20 cups.....	20 <sup>3</sup> / <sub>4</sub> cups
		10 cups.....	10 <sup>3</sup> / <sub>4</sub> cups
		5 cups.....	5 <sup>3</sup> / <sub>4</sub> cups

Fill liner pan with desired amount of rice. Then add amount of cups of water until the level meets the level mark in the liner pan.

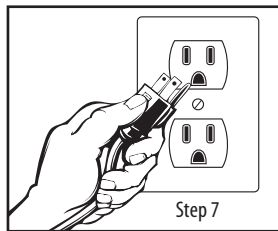
- Step 4. Place the cooking pan liner with the rice into the cooker and position it on the heater bottom by gently turning the pan left and right. Cover with the lid and allow the rice to soak for approximately 30 minutes.



Step 4

If the pan is not in the cooker, cooking will not begin.

- Step 5. Plug the cooker in and press the cooking lever down to initiate cooking. The red "cooking" light will come on and cooking will begin.
- Step 6. When rice is done, the switch will pop up and the red "cooking" light goes out. After cooking cycle is complete, make sure to leave the lid closed for 15 minutes. This allows the rice to rest properly in the remaining steam.



Step 7

- Step 7. Unplug the cooker after using. Grasp the plug, not the line cord.



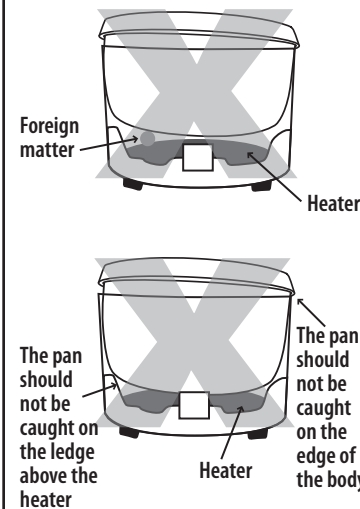
**RICE COOKER**  
RC-P300



## CAUTION

- 1 • Make sure the pan is sitting properly in the cooker.
  - If the pan is not positioned correctly, the switch may click off too soon or the heater may be damaged.
  - **Your rice cooker has been designed with a thermal fuse which may shut the heater off in these cases**
  - Be sure the switch is off before removing the pan.
- 2 • Replace all damaged parts immediately.
- 3 • Do not leave the lid down-side up in places subjected to direct sunlight
  - If direct light is subjected to the concave side of the lid, it may focus on furniture, walls, etc., and damages may result.
- 4 • Do not tilt the rice-cooker on its edge or place it upside down with its power supply connected, as this may cause damage.

## WRONG



## How to Clean

- a. Unplug unit
- b. Soak liner pan in hot water to loosen cooked-on rice
- c. Wipe with damp soft cloth or sponge.
- d. Non-stick coated pan may discolor with age. This is normal.
- e. DO NOT use metal utensils with non-stick coated pan.
- f. Use only the soft plastic spatula provided.

**Never use abrasive cleaners or cleaning utensils.**

# winco

## CUISEUR À RIZ RC-P300

### DIRECTIVES D'UTILISATION

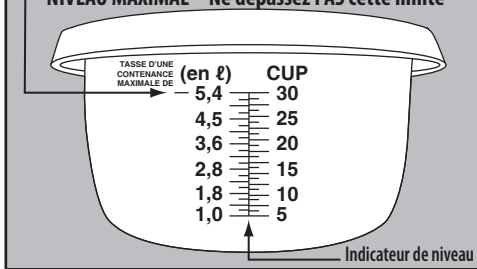
#### Mode d'emploi

- Étape 1. Mesurez le riz à l'aide de la tasse à mesurer fournie.  
Les marques de niveau sur la tasse augmentent par incréments de 180 ml, quantité considérée comme une tasse pleine.
- Étape 2. Rincez le riz dans un récipient distinct pour assurer la sécurité hygiénique du riz. L'eau doit devenir relativement claire.
- Étape 3. Placez le riz rincé dans la cuve du cuiseur, puis ajoutez l'eau selon l'une des deux méthodes de mesure suivantes :



**OPTION 1**  
Utilisation des marques de niveau de la cuve du cuiseur

**NIVEAU MAXIMAL – Ne dépassez PAS cette limite**



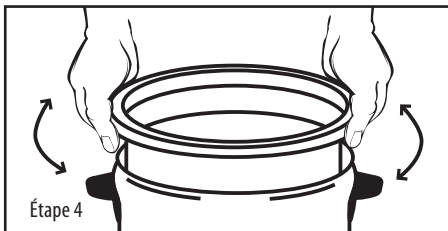
(en l)	CUP
5,4	30
4,5	25
3,6	20
2,8	15
1,8	10
1,0	5

**OPTION 2**  
Utilisation de la tasse à mesurer

Riz cru (tasses de 180 ml)	Eau à ajouter
30 tasses.....	30 $\frac{3}{4}$ tasses
20 tasses.....	20 $\frac{3}{4}$ tasses
10 tasses.....	10 $\frac{3}{4}$ tasses
5 tasses.....	5 $\frac{3}{4}$ tasses

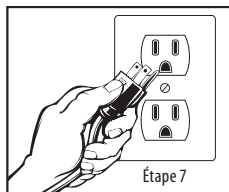
Remplissez la cuve du cuiseur avec la quantité souhaitée de riz. Ensuite, ajoutez le nombre de tasses d'eau requis jusqu'à ce que le niveau atteigne la marque correspondante sur la cuve du cuiseur.

- Étape 4. Placez la cuve du cuiseur contenant le riz dans le cuiseur à riz et positionnez-la sur le socle en la faisant doucement pivoter à gauche et à droite. Placez le couvercle et laissez tremper le riz pendant environ 30 minutes.



Si la casserole n'est pas dans le cuiseur, la cuisson ne commencera pas.

- Étape 5. Branchez le cuiseur et appuyez sur le commutateur du cuiseur vers le bas pour démarrer la cuisson. Le voyant rouge de fonctionnement du cuiseur s'allume, et le voyant de chauffe apparaît.
- Étape 6. Une fois le voyant de chauffe allumé, veillez à ne pas ouvrir le couvercle pendant 15 minutes. Cela permet au riz de rester dans la vapeur restante.



- Étape 7. Débranchez le cuiseur après utilisation. Pour débrancher, veillez à saisir la prise et non le cordon d'alimentation.

# winco

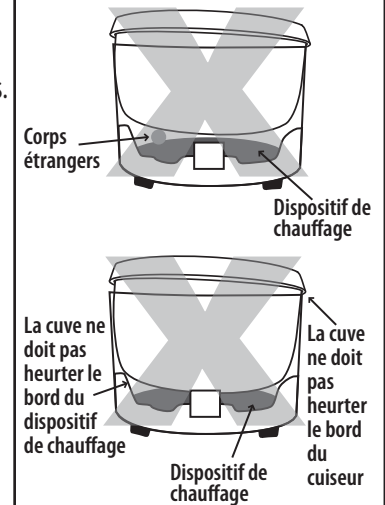
## CUISEUR À RIZ RC-P300



# ATTENTION

- Assurez-vous que la cuve est correctement positionnée dans le cuiseur.
  - Si la cuve n'est pas correctement positionnée, le commutateur peut s'arrêter brusquement ou le dispositif de chauffage peut être endommagé.
  - Le cuiseur à riz a été conçu avec un fusible thermique destiné à arrêter le dispositif de chauffage dans ces situations.**
  - Assurez-vous que le commutateur est en position d'arrêt avant de retirer la cuve.
- Remplacez immédiatement toutes les pièces défectueuses.
- Ne retournez pas le couvercle si l'appareil est exposé à la lumière directe du soleil.
  - Cela risquerait d'endommager les meubles, les murs, etc. par réverbération de la partie concave du couvercle sur ces objets.
- Veillez à ne pas incliner ou renverser le cuiseur à riz lorsqu'il est branché, car cela risquerait de provoquer des dégâts.

## INCORRECT



## Instructions de nettoyage

- Débranchez l'appareil.
- Plongez la cuve dans l'eau chaude pour enlever les morceaux restants de riz cuit.
- Essuyez-la avec un chiffon doux ou une éponge.
- Le revêtement anti-adhésif de la cuve pourrait ternir à la longue. C'est normal.
- N'utilisez PAS d'ustensiles métalliques dans cette cuve avec revêtement anti-adhésif.
- Utilisez uniquement la spatule en plastique souple fournie.

**N'utilisez jamais de produits ou d'ustensiles nettoyants abrasifs.**