



# Monterings- og brugsanvisning

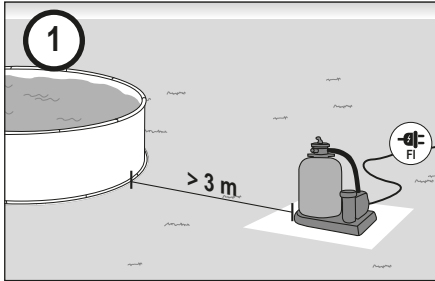
DANSK

## Sandfilteranlæg SF124

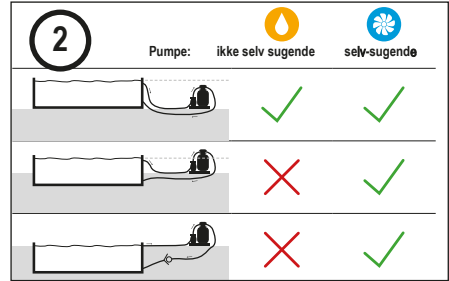


Læs vejledningen grundigt og gem den som  
reference

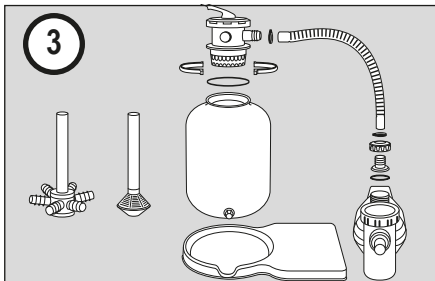
## QUICK START GUIDE



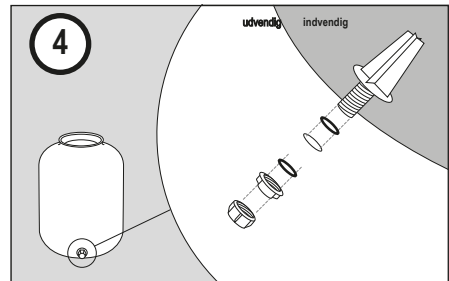
- DK Vælg placering af filteranlæg
- UK Selecting the filter system location
- S Väj var filtret ska stå



- DK Vælg hvordan filteranlæg skal stå
- UK Selecting the filter system position
- S Väj hur filtret ska stå

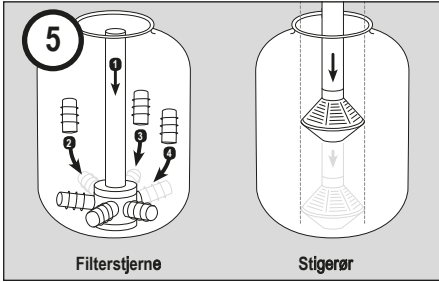


- DK Filteranlægget samles
- UK Installing the filter system
- S Montera filteranläggningen

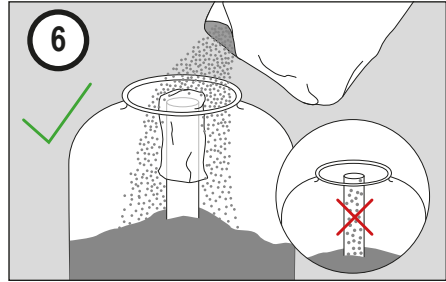


- DK Fastskru tømmeventil
- UK Fixing the drain valve
- S Skriva fast tömningsventilen

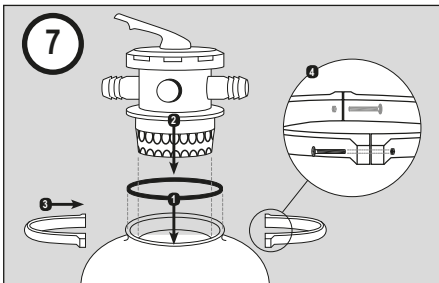
QUICK START GUIDE



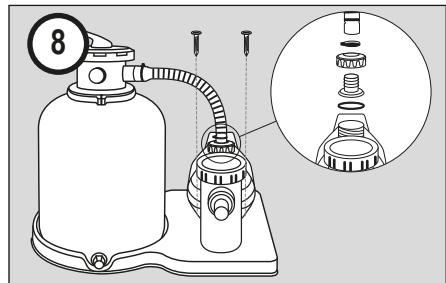
- DK Stigrør i sættes og sliderør monteres i bunden
- UK Inserting the riser pipe
- S Sätt i stigrøret



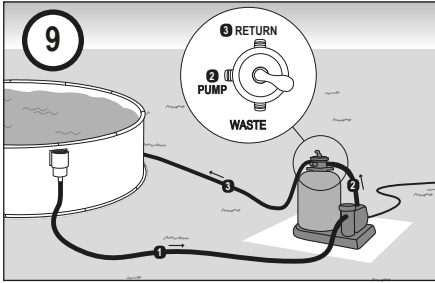
- DK Filtermateriale påfyldes - luk stigerør
- UK Filling the filter material in
- S Häll i filtermediet



- DK Multiporventil monteres
- UK Valve installation
- S Sätt på ventilen



- DK Montage & tilslutning til Pumpe
- UK Assembly and connection of the pump
- S Montering och tillkopplingen av pumpen



Sørg for, at slangeforbindelserne er korrekte ved at observere tekstmarkeringerne på multiportventilen

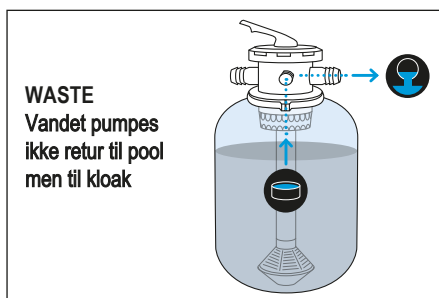
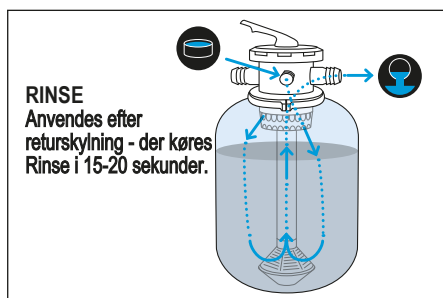
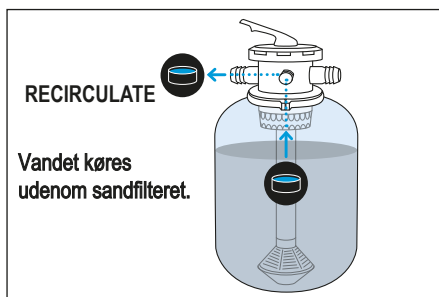
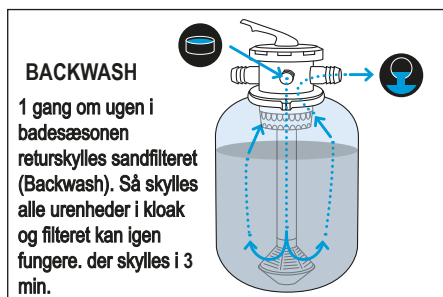
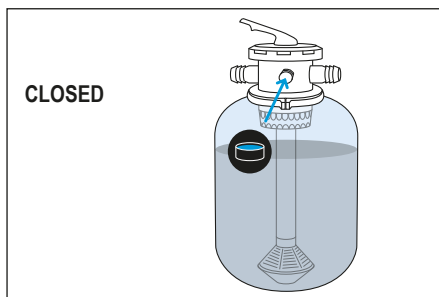
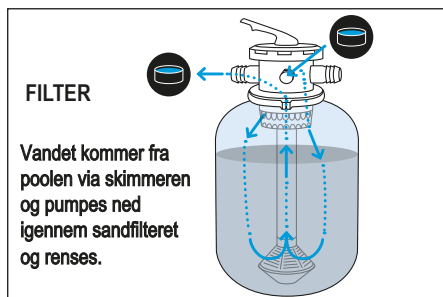
- 3. RETURN her monteres slangen som føres til indløbsdysen. Det filtrerede vand ledes her tilbage til poolen.
- 2. PUMPE Her tilsluttes den korte sorte slange som kommer fra pumpen
- 1. Slange fra skimmer - WASTE - slange tilkobles her og til kloak ved returskylling (backwash)

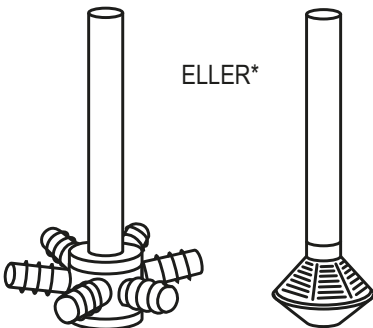
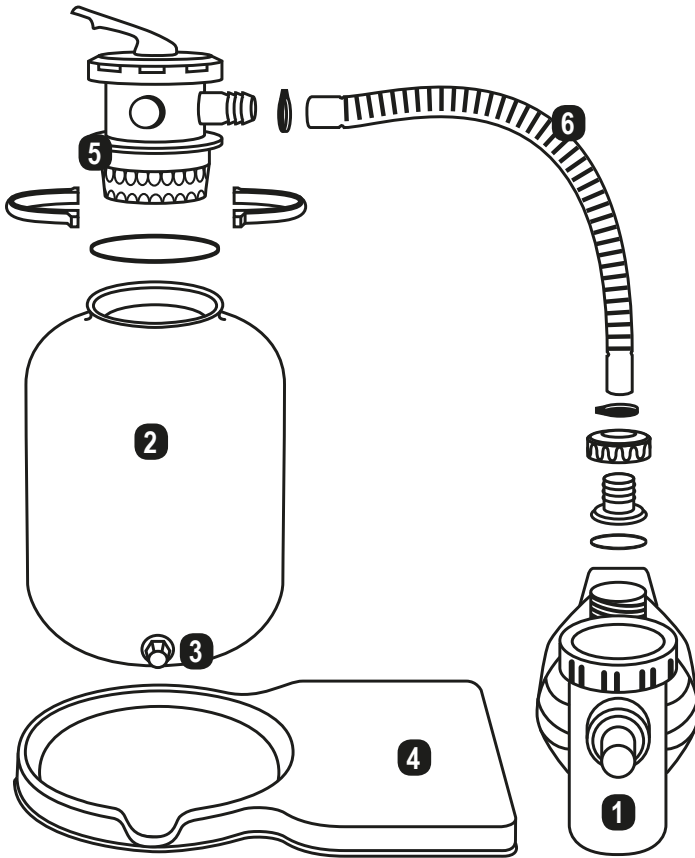
- DK Tilkobling til Poolen
- UK Connection to pool
- S Koppla den till poolen



Følg den udførlige beskrivelse på de følgende sider.

- ⒹK Beskrivelse af Multiport ventil (6-vejsventil)
- ⒹK Description of the 6-way valve
- ⒹS Beskrivelse af 6-vejsventilen





Stigrør, variant 1

Stigrør, variant 2

### FILTERANLÆG KOMPONENTER

1. Pumpe
2. Filterbeholder
3. Tømmeventil
4. Filterbund
5. Multiportventil
6. Koblingsslange Pumpe – Multiportventil



## Vigtig information

- Lad aldrig pumpen køre tør (før pumpen startes skal forfilteret være vandfyldt). Filteranlægget skal være tilsluttet poolen (fremløb til dyse og retur fra skimmer) før filteranlægget sættes i gang.
- Strømtilførsel til filteranlæg skal være sikret med et fejlstrømsrelæ. Filteranlæg skal placeres mindst 3 m fra vandet i poolen
- Multiportventil må kun betjenes når pumpen er slukket!
- Et filteranlæg med normal sugende pumpe skal monteres under vandniveau.

### INDHOLDSFORTEGNELSE

#### 1. Filteranlæg

- 1.1 Multiportventil / 6-vejsventil
- 1.2 Cirkulationspumpen
- 1.3 Filterbeholder

#### 2. Start

- 2.1 Monteringsanvisning
- 2.2 Påfyldning af sand
- 2.3 Fylde vand på – sætte i drift
- 2.4 Returskylle sand

#### 2.6 Filter – Drift

- 2.7 Filtetid
- 2.8 Tilslutte filteranlægget

#### 3. Regelmæssig returskyllning

- 3.1 "Backwash" Returskyl
- 3.2 "Rinse" efterskyl

#### 4. Vedligehold

- 4.1 Vedligehold af filtertank
- 4.2 Vedligehold af cirkulationspumpen
- 4.3 Vedligehold generelt

#### 5. Tages ud af drift

#### 6. Fejlsøgning

- 6.1 Pumpen suger ikke
- 6.2 Cirkulationspumpen har lavt flow
- 6.3 Cirkulationspumpen larmer
- 6.4 Cirkulationspumpen går ikke igang
- 6.5 Cirkulationspumpen lækker vand
- 6.6 Sand i poolen
- 6.7 Filtertryk er ikke korrekt
- 6.8 Vandet er ikke klart
- 6.9 Poolen taber vand

## 1. FILTERANORDNINGAR - BESKRIVNING



Dit nye filteranlæg er et kvalitetsprodukt. Vi håber du får meget glæde af dit svømmebassin (pool) og dit filteranlæg. Vi anbefaler, at du læser denne vejledning omhyggeligt og sørger for, at du lærer anlæggets

specielle egenskaber og funktioner at kende. Filteranlægget sørger for den fysiske vandbehandling i din pool. MEN perfekt poolvand kan kun opnås når den fysiske og kemiske vandbehandling begge er i orden.

### 1.1 Multiportventil (6-vejsventil)

De forskellige funktioner er tydeligt markeret på toppen af multiportventilen, så man ikke tager fejl. Det er håndtagets spids (tættest på centrum) der afgør funktionen. **SE også side 5 for tegning og beskrivelse af funktioner.**



#### 1.1.1 FILTRERING:

##### FILTER/FILTRERING (driftsindstilling)

Vandet kommer fra poolen via skimmeren og pumpes op til multiportventilen og ned igennem sandfilteret og renses inden det føres retur til poolen via indløbsdysen.

#### 1.1.4 CIRCULATION /CIRKULATION

Vandet pumpes forbi sandfilteret og ikke ned igennem. Kan anvendes efter tilsætning af HTH/Boost granulat (klor) Anvendes ved opstart af pumpe indtil pumpen har suget vand.

#### 1.1.2 CLOSED / LUKKET

Pumpen må IKKE startes når Multiport står på CLOSED !

#### 1.1.5 RINSE / EFTERSKYL

Der køres 15 sek. RINSE efter returskyllning for at undgå filtersand i poolen.

#### 1.1.3 BACKWASH / RETURSKYLNING

1 gang om ugen i badesæsonen returskylles sandfilteret (Backwash). Så skylles alle urenheder i kloak (vandet pumpes ud af "Waste slangestuds" på Multiport)og filteret kan igen fungere. der skylles i 3-4 min.

#### 1.1.6 WASTE / TØMNING

I denne indstilling pumpes poolvandet direkte til kloak-slangen koblet på studs markeret "WASTE" på multiportventilen.



## 1.2 BESKRIVELSE AF CIRKULATIONSPUMPEN

Cirkulationspumpen pumper vandet fra poolen gennem sandfilteret hvor det bliver renset og tilbage til poolen.

### 1.2.1 FORFILTER

På denne pumpe er forfilteret placeret i skimmeren - man kan med fordel anvende Summer Fun Pool Filteret som placeres i skimmeren for at tilbageholde endnu finere partikler i skimmeren.

### 1.2.2 AKSELTÆTNING

Pumpen har en akseltætning mellem mellem pumpehuset och motoren for at tætte motoraskslen. Denne tætning er en forbrugsdel og er ikke omfattet af garantien.

## 1.3 FILTERBEHOLDER

Sandfilteret fyldes med pool kvartssand i størrelsen 0,4-0,8 mm eller med Filter Cubes lavet af polyester.

320 g Filter Cubes svarer til 25 kg sand.

Når vandet pumpens ned gennem sandlaget eller Filter Cubes, renses vandet for faste partikler fra poolen, hudpartikler og kolloide stoffer.

Trykket i sandfilteret ligger normalt mellem 0,5-0,8 bar, dette aflæses på et manometer (ekstra udstyr). Når mellemrummene mellem sandkornene begynder at fylde op med snavs, bliver det svære for vandet at komme igennem sandlaget - derfor stiger trykket. Hvis man ikke har et manometer så trykkes i beholderen kan aflæses, kan man høre at pumpen lyder anstrengt. Det er VIGTIGT at returskylle sandfilteret i 3-4 min. hver uge så sandets renseseffekt bevares.



## 2. MONTERING FILTERANLÆG

### Trin 1:

**Dette værktøj skal du bruge:** Stjerneskruetrækker, Teflonbånd, Skruenøgle str. 7, gummihammer, evt. bor og skruemaskine.



### Trin 2:

Sæt dræn/tømmeventilen i filteret fra indersiden gennem det forborede hul forneden på beholderen. Der skal være en gummipakning både indvendig og udvendig. Fastgør derefter drænings/tømmeventilen med stopmøtrikken.



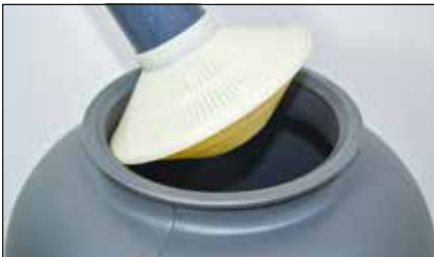
### Trin 3: (Vejledning stigrør variant 1.)

Skru kun 2 filterrør/lateralrør i stigrøret (ellers kan det ikke komme ned i filteret).



### Trin 4: (Vejledning stigrør variant 1.)

De sidste filterrør/lateralrør skrues i nede i beholderen som vist på billedet.



### Trin 5: (Vejledning stigrør variant 2.)

Fastlimt filterbundestykke på niveaurør - dette sættes blot ned i beholderen.



**Trin 6:**

Inden kvartssandet fyldes i beholderen skal toppen af stigrøret lukkes med en plastpose, så der ikke kommer sand ned i stigrøret.



**Trin 7:**

Anvend det rigtig kvartssand med korn 0,4 till 0,8 mm til filteranlægget eller vores Filter Cubes.



**Trin 8:**

Fyld forsigtigt kvartssand i beholderen. Sørg for at stigrøret sidder i midten af beholderen. Beholderen skal fyldes op med kvartssand til ca 2/3 op i beholderen.

- Sandfilteranlæg SF128 : 10 kg sand
- Sandfilteranlæg SF133 : 25 kg sand
- Sandfilteranlæg SF152 : 75 kg sand
- Sandfilteranlæg SF500 : 75 kg sand



**Trin 9:**

Monter O-ringen nederst på Multiportentilen.



**Trin 10:**

Sørg for, at møtrikkerne er monteret på den rigtige side af klemringen, så de griber fat i rillen (se billede). Spænd derefter skiftevis, så trykket er jævnt fordelt.



**Trin 11:**

Hvis nødvendigt kan klemringen justeres på plads med lette slag med gummihammer.

**Trin 12:**

Monter den sorte slange på stutsen på pumpens trykside (**lodret**) og fastgør den med spændbåndet.

**Trin 13:**

Monter den sorte slange på stutsen markeret "PUMPE" på multiportventilen. Husk spændbåndet.

**Trin 14:**

Fastgør filterpumpen med de selvskærende skruer på filterpladen

**Trin 15:**

Hvis slangeforbindelserne ikke tætnes korrekt, kan de forsynes med et teflonbånd til yderligere tætning. I dette tilfælde skal dette vikles mindst 15 omdrejninger om stutsen.

**Trin 16:**

På pumpens sugeside (vandret) monteres den medfølgende afspærringsventil. Til afspærringsventilen monteres (husk spændebånd) den slange som føres hen til skimmeren på poolen.

**Trin 17:**

Returslangen til indløbsdysen på poolen monteres på den stuts markeret "RETURN" på multiportventilen.

**Trin 18:**

På multiportventilens højre sidder stuts for slange tilslutning til kloak/afløb - denne er markeret "WASTE" .

## 2.3 FYLD Vand i filteret

Når poolen er fyldt med vand til mindst 1/2 til 2/3 op i skimmeråbningen, fyldes pumpen også med vand.

### 2.3.1 Slange mellem Pumpe og Skimmer

Sugeslangen skal fyldes med vand inden den monteres på skimmeren. Så når der er vand over skimmeråbningen - i slangen og vand i pumpen så kan den startes. Hvis pumpen er monteret over vandniveau vil det være nødvendigt med en kontraventil på sugesiden så vandet ikke løber af når pumpen standses.

## 2.4 Skyl kvartssand inden ibrugtagning.

Sæt multiportventilen på "BACKWASH" / returskyllning og start pumpen (husk afspærringsventil på sugesiden SKAL VÆRE ÅBEN). Når pumpen suger vand og der kommer vand ud af afløbsslangen (til kloak) skylles i 1 min. Pumpen slukkes og Multiportventilen stilles på "RINSE" / Efterskyl og pumpen startes igen i 30 sek.



**Pumpen skal være slukket når man betjener Multiportventilen ellers går den i stykker! "**

## 2.7 Hvor meget skal pumpen køre?

Jo mere man bader jo mere skal pumpen køre for at sikre rent vand i poolen. Vi anbefaler at pumpen kører mindst 8 timer i døgnet under badesæsonen. Er vandet ikke helt klart skal pumpen køre 24 timer i døgnet.

Når pumpen slukkes anbefales det at den max er slukket i 4 timer og så kører i 2 timer.

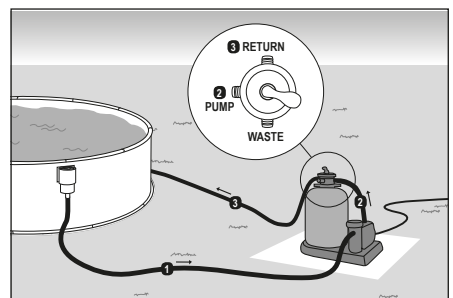
OBS: Varme dage bør filteranlægget køre i mere end 8 timer per døgn. Det er også vigtigt at pumpen kører mindst 8 timer hver døgn ved regnvejrs da dette ellers kan give alge vækst. Husk at sikre nok klor i vandet inden badning og også inden uvejr.

## 2.8 TILSLUT FILTERANLÆG TIL POOLEN.

Sugesiden (før forfilter) af pumpen kobles med en slange til poolens skimmer .

Fra pumpens afgang stuts (lodret) føres en slange over til Multiportventilen og kobles på stutsen mærket "PUMP".

Efter sandfilteret ledes vandet via en slange koblet stutsen på multiportventilen mærket "RETURN".



### 3. Returskylning af sandfilter

**Dette gøres 1 gang per uge.**

Der kan som ekstraudstyr tilkøbes et manometer, herved kan trykket i filterbeholderen aflæses. Når trykket er steget 0,2 bar over normal driftstryk skal filteret returskylles.

Der skal returskylles 1 gang om ugen for at holde filtersandet rent og løst. Herved sikres det flotteste poolvand.

Skimmeren fungerer ved en vandstand på 1/2 til 2/3 op i skimmer åbningen, husk at påfylde rent vand op til det niveau efter returskylningen.

HUSK også at rense forfilter i skimmeren - nok hver uge i badesæsonen



#### 3.1 RETURSKYLNING /BACKWASH

Sluk pumpen - stil Multiportventilen på "BACKWASH" - start pumpen igen. Skyl i 3-4 min.

HUSK man må ikke trykke håndtaget på multiportventilen ned medmindre pumpen er slukket!

#### 3.2 RINSE EFTERSKYL

- SLUK PUMPEN og sæt Multiportventilen i position "RINSE" og start pumpen i 15-20 sekunder. Så er filteret rent igen. Sluk pumpen og sæt Multiportventilern tilbage på kl 12 - FILTER. start pumpen og Filteranlægget kører igen

## 4. VEDLIGEHOLD

### 4.1 VEDLIGEHOLD FILTERBEHOLDER

Vigtigste er at returskylle sandfilteret 1 gang om ugen. Herved fjernes snavs fra filterlaget og trykket holdes nede.

1 gang om året kan man kontrollere sandet ved at slukke pumpen og lukke afspærringsventil og multiport på Closed. Ved at afmontere Multiportventilen kan sandhøjden kontrolleres samt kvalitet af sandet - det skal føles som sukkerkrystaller, er det hårdt og klumpet skal det skiftes.

Hvis pH-værdien ikke ALTID holdes indenfor de anbefalede 7,0-7,6 så vil kalk udfældninger danne mørtel-klumper i sandfilteret!

### 4.2 VEDLIGEHOLD PUMPE

Husk at rense forfilter i skimmeren.

Sluk Pumpen - Luk afspærringsventilen på sugesiden - sæt Multiportventilen på "CLOSED". åben og rensforfilter. Pas på O-ring når filter lukkes igen. Husk at åben alt igen inden pumpen startes. Tøm helt under vintren, opbevares frostfrit - drej akslen nu og da

#### 4.2.2 LEJER

De er selvsmeørende og kræver ingen vedligehold.

#### 4.2.3 AKSELTÆTNING

Akslen er udstyret med en glideringstætning som efter længere tids drift (eller tør kørsel) kan blive utæt. Skal udskiftes af en fagmand.

#### 4.2.4 MOTOR

Intet specielt vedligehold kræves

#### 4.2.5 VEDLIGEHOLD MULTIORTVENTIL

Den er vedligeholdelsesfri men HUSK man må ikke trykke håndtaget ned når pumpen kører

### 4.3 ALMINDELIG VEDLIGEHOLD

- Pool skal passes efter anbefalingerne i denne manual
- Kurven i skimmeren skal renses hver uge..
- Vandhøjde i poolen skal altid være 1/2 til 2/3 op i skimmer åbningen.

### 5. POOLEN LUKKES NED

- Swimmingpoolen skal klargøres til vinter i overensstemmelse med pool producentens anbefalinger.
- Filteranlægget skal være vinterklar, hvis der er risiko for frost. HUSK: Vandet skal tømmes ud af filterbeholderen gennem drænskruen i bunden af filterbeholderen.
- Rørene fra og til swimmingpoolen skal tømmes helt for vand .
- Frakobl strøm til pumpen
- Fjern kvartssand fra filterbeholderen, og anbring hele filterenheden i et frostbeskyttet område (f.eks. i kælder). Den fyldte beholder må ikke flyttes da den kan blive ødelagt!

### 6. FEJLKILDER

#### 6.1 PUMPEN SUGER IKKE VAND

1. Kontroller om sugeslange er fyldt helt med vand?
2. Kontroller om slangen fra pumpens sugeside til skimmer er tæt.
3. Kontroller vandniveau i poolen. Hvis vandstanden er under skimmeråbningen suger pumpen luft. Fyld vand til over 1/2 op i skimmeråbningen.
4. Kontroller at skimmerklappen kan bevæge sig.
5. Kontroller at forfilter/grovs i skimmer er ren.
6. Kontroller at slanger på pumpen er sat rigtigt på og er tæt.
7. Hvis sugeslangen fra pool til pumpe er meget lang og pumpen står over vandniveau skal der monteres en kontraventil.
8. Kontroller at afspærringsventil (hvis monteret) på pumpens sugeside er åben

#### 6.2 CIRKULATIONSPUMPEN HAR FOR LAV EFFEKT

1. Sandfilteret er fyldt med snavs og skal returskylles.
2. Afspærringsventil er ikke helt åben. kurv i skimmer er snavset.
3. Slangen en for lang fra pool til pumpe eller pumpen står for højt over vandniveau.
4. Utæthed på sugesiden så der suges luft.



### 6.3 CIRKULATIONS PUMPEN LARMER

1. Sandfilter skal returskylles.
2. Fremmed legemer i pumpen. Adskil pumpehuset og rengør hus og pumpehjul.
3. Motorlejer støjer: Udskift hele motoren komplet med pumpehjul
4. Pumpen står direkte på træ eller betongulv hvilket gør at lyd kan overføres till huset (vibrationer). Pumpen ska stå på et lyd-dæmpende underlag (gummi, kork etc.)

### 6.4 CIRKULATIONS PUMPEN GÅR IKKE I GANG AF SIG SELV

1. Kontroller om der er strøm til pumpen.
2. Kontroller om sikringen er defekt
3. Kontroller om kondensatoren virker. Er kondensatoren defekt, vil pumpen "brumme". Den kan "hjælpes" i gang men næste opstart giver samme problem.
4. Kontroller om motoren fungerer korrekt. Lad en elektriker måle på den.
5. Kontroller at akslen kan drejes let med en skruetrækker. OBS: Dette må kun gøres når der ikke er strøm til pumpen.

### 6.5 MELLEM PUMPEHUSET OCH MOTOREN KOMMER VAND UD

1. Ved igangsættelse kan der komme lidt vand ud - dråbevis hver 2. minut. Efter nogle timer stopper dette.
2. Hvis det fortsætter er glideringstætningen (aksel-tætningen) defekt og skal udskiftes.

### 6.6 KVARTSSAND SKYLLES UD I POOLEN

1. Forkert kornstørrelse på kvartssand/glas. (for fint). Kornstørrelse 0,4–0,8 mm kræves
2. Lateralrør eller bund i stigrør er defekte og skal udskiftes.
3. Multiportventil defekt udskifte eller rengør

### 6.7 FILTERTRK PÅ MANOMETER FALDERN IKKE EFTER RETURSKYLNING. ELLER STARTTRYK FOR HØJT

1. Manometern defekt – udskiftes
2. Kvantssandet klumpet/hårdt (der har været høj pH-værdi) Sandet udskiftes.
3. Suge- eller trykslange for lille diameter eller ventiler lukket.

### 6.8 VANDET ER IKKE KLART

1. Kontroller at klor og pH værdier er i orden. Se videoer om kemi på [www.saniklar.dk](http://www.saniklar.dk)
2. Filteret er for lille til poolen.
3. Pumpen kører ikke nok timer per døgn
4. Tilsæt Saniklar SunFlock til skimmeren. A
5. Der returskylles ikke / for lidt.

### 6.9 POOLEN TABER VAND GENNEM FILTERANLÆGGET

1. Stjernepakning i multiportventil er defekt (været betjent med pumpen kørende) udskiftes.
2. Utæt sugeslange fra skimmer til pumpe. Check spændebånd

**HVAD GØR JEG HVIS.....**

## Tips til problemløsning

<b>Problem</b>	<b>Problembeskrivning</b>	<b>Årsager</b>	<b>Løsninger</b>	
Filteranlæg/ pumpe	Filteret har effekt. eller for lav effekt	Pumpen suger luft	- Kontroller tilslutningerne på sugesiden. Prøv at montere teflonpaknings bånd - O-ring på pumpe låg sidder skævt/defekt	
		Akseltætning	Pumpen må sendes til reparation	
		For stor løftehøjde	Placer pumpen lavere	
		For lav vandstand i skimmeren	Fyld vand i poolen til vandstanden er mindst 1/2 op i skimmeren	
		Filteret er blokeret	Returskyl eller skift sand/Filter Cubes	
		For lille diameter på sugeslangen	Udskift til større dia.	
		Fremmed legemer i pumpen	Rengør pumpen og forfilteret i skimmeren	
		Pumpehjul eller aksel er defekt.	Pumpen skal sendes til reparation	
		Pumpen går ikke igang	Forkert spænding	Kontroller pumpens spænding ned netspændingen
				Fremmed legemer i pumpen
Relæ frakoblet	Indkoble og fastslå årsag			
Sikringen sprunget	Genindkoble sikring			
Motoren er blokeret	Pumpen sendes til reparation			
Lyd fra motoren men ingen filtereffekt	Fremmed legemer i pumpen	Rengør pumpen		
		Motoren er blokeret	Pumpen sendes til reparation	
Pumpen er utæt	Filterlåg utæt	Rengør pakning, udskift evt. låg og pakning.		
		Akseltætning defekt	Pumpen sendes til reparation	
Sand i poolen	Filtersand har forkert størrelse	Brug kvartssand i 0,4-0,8 mm.		
		Multiportventil defekt	Skift stjernepakningen	
		Stigrør defekt	Udskiftes	
Filterbeholder og slanger utæt	Løse slanger	Efterspændes		
		Ingen tætning	Tætne med teflonbånd	
		Mekaniske skader	Udskift defekte dele	

## GARANTI

For at garanti kan gøres gældende:

- Vi giver 2-års garanti på vores produkter fra købsdatoen. I denne periode er vi ansvarlige for, at det produkt, vi leverer, er fri for fremstillingsdefekter eller materiale fejl.
- Vores garantiforpligtelse dækker ikke mangler, fejl eller skader, der skyldes forkert brug af kunden eller forårsaget af en tredjepart, som vi ikke er ansvarlige for. Garantien kan heller ikke påberåbes i tilfælde af force majeure.
- Ved transport af det defekte produkt dækker vi omkostningerne inden for garantien, udover garanti rammen afholder kunden selv transportomkostningerne.
- Udskiftes produktet starter garantiperioden ikke forfra.
- Vi dækker ikke sliddele - eller defekter som skyldes forkert eller manglende vedligehold.
- Det samme gælder, hvis drifts- eller vedligeholdelsesinstruktionerne ikke følges, hvis det leverede produkt er blevet overbelastet eller hvis der foretages ændringer i de produkter, vi har leveret eller brugt andre dele som ikke overholder produkt specifikationerne