



Brugervejledning

U-NE021 Nest

U-AU061 Aurora

U-RB061 Rimba

U-VT061 Vito

DK



RING TIL MSPA'S SERVICECENTER HVIS DU HAR
PRODUKTRELATEREDESPØRGSMÅL ELLER
KONTAKT MSPA på www.the-mspa.com/support

SEND IKKE VARER RETUR TIL FORHANDLEREN

Pga. MSpa's kontinuerlige produktforbedring, forholder MSpa sig rettighederne til at ændre produktets udseende og specifikationer, hvilket kan resultere i opdateringer i brugervejledningen uden varsel.



VELKOMMEN TIL MSPA'S VERDEN

Velkommen,

Tak for dit valg af MSpa. Vi er sikre på at du har mange års glæde i vente med dit valgte produkt.

Til at guide dig igennem brugen af MSpa præsenterer vi denne brugsmanual med instruktioner til optimal brug af dit spabad. Læs venligst hele manualen igennem før du anvender spabadet første gang.

Vi er glade for at kunne byde dig velkommen i vores MSpa familie og ser frem til at kunne dele vores ekspertise med dig.

Nyd dit MSpa!



MSpa officielle side



MSpa opsætningsvideoer



MSpa Garantiregistrering



MSpa liste over servicecentre

INDHOLD

| | |
|---|----|
| Sikkerhedsforanstaltninger..... | 3 |
| Specifikationer og produktoversigt..... | 7 |
| Første anvendelse og opsætning..... | 8 |
| Spabadsopsætning..... | 9 |
| Fjernbetjeningens funktioner..... | 11 |
| Vandvedligeholdelse og kemikalier..... | 13 |
| Afløb, rengøring og opbevaring..... | 14 |
| Bortskaffelse og miljøbeskyttelse..... | 15 |
| Fejlfinding..... | 15 |
| MSpa's begrænsede garanti | 17 |

*For after-sales service, please contact: **Tradeout ApS***

Email: kontakt@mspa.dk

Website: www.mspa.dk

Tel: +45 42 90 10 80

SIKKERHEDSFORANSTALTNINGER

For din egen og produktets sikkerhed, bør du følge sikkerhedsforanstaltningerne nøje. Hvis de ikke følges, kan det resultere i alvorlig personskade, ejendomsskade eller i værste fald død. Forkert installation eller anvendelse er ikke dækket af garantien.

LÆS, FORSTÅ OG FØLG ALLE INSTRUKTIONER. GEM MANUALEN TIL FREMTIDIG BRUG.



FARE

- Risiko for utilsigtet drukning. Der bør udvides ekstrem forsigtighed for at forhindre børns uautoriseret adgang.
- Risiko for drukning. Tjek regelmæssigt spabadets toplåg for lækager, slid, skader og tegn på forringelse. Brug aldrig et beskadiget toplåg, da det ikke vil udgøre den nødvendige sikkerhed for at undgå børns uautoriserede adgang til spabadet.
- Risiko for drukning. Lås altid spabadets toplåg fast efter brug.
- Risiko for skade. Spaens suge fittings er størrelsesmæssigt tilpasset til det specifikke vandtryk vandpumpen genererer. Brug aldrig spaen hvis suge fittings mangler eller er beskadiget. Udskift aldrig en suge fitting med en ukompatibel variant.
- Risiko for skade. Hvis elledningen er beskadiget, skal den erstattes af fabrikanten, serviceagenten eller en lignende kvalificeret person for at undgå fare.
- Risiko for elektrisk stød. Tillad ikke nogen elektriske apparater, såsom lys, radio, telefon eller fjernsyn inden for 1,5 m. (5 feet) af spabadet.
- Risiko for elektrisk stød. Brug ikke spabadet, når det regner, tordner eller lyner.



ADVARSEL

- For at minimere risikoen for elektrisk chok, må der ikke anvendes forlængerledning, timer, adapter eller konvertere til den elektriske del. Anvend i stedet en sikker strømforsyning.
- Apparater med indbyggede varmeelementer skal tilsluttes en jordet stikkontakt. Forsyningsledning til apparatet skal være udstyret med PRCD med en udløbsstrøm på 10mA.
- Transporterbare spabade med jording må kun tilsluttes direkte til en jordet stikkontakt.
- Komponenter der indeholder bevægelige dele, undtagen dele med ekstra lav spænding, der ikke overstiger 12V, skal være utilgængelige for brugere af spabadet.
- Dele der indeholder elektriske komponenter, undtagen fjernbetjeningen, skal være placeret eller fastgjort, så de ikke kan falde i spaen.
- Elektriske installationer skal følge de lokale krav eller standarder.
- Fjernbetjeneren skal opbevares korrekt i sidelommen, når den ikke er i brug, for at beskytte den mod fald eller andre farer.
- Dette produkt kan anvendes af børn fra 8 år og op efter, samt personer med reduceret fysisk, sensorisk eller mental kapacitet, eller mangel på erfaring og viden, hvis de får tilsyn eller instruktion om brug af apparatet på en sikker måde, hvorpå de forstår risiciene. Børn skal ikke lege med produktet. Rengøring og vedligeholdelse må ikke foretages af børn uden opsyn.
- For at reducere risikoen for skader, bør børn holdes væk fra produktet med mindre de er under opsyn hele tiden.
- For at reducere risikoen for at børn drukner, bør de være under tilsyn hele tiden. Fastspænd og luk toplåget efter hvert brug.
- Sikr dig at gulvet kan håndtere den forventede samlede vægt, som du kan finde i specifikationerne. Beregn den forventede vægt af vandet samt den totale vægt med badende i spaen.

- Tilstrækkelig dræningssystem skal være til stede rundt om spabadet for at kunne håndtere eventuel overskydende vand.
- For at reducere risikoen for skader:
 - a) Sænk vandtemperaturen som anbefalet for små børn og når brugen af spabadet overstiger 10 minutter. For at undgå hypertermi (varmestress) anbefales det at den gennemsnitlige vandtemperatur i spabadet ikke overstiger 40°C (104°F).
 - b) Eftersom høje vandtemperaturer kan forårsage skade i de første måneder af graviditeten, bør gravide og potentielt gravide kvinder begrænse vandtemperaturen til 38°C (100°F).
 - c) Før brug bør vandtemperaturen måles med et præcist vandtermometer, da temperaturregulerende enheder kan variere.
 - d) Indtagelse af alkohol, stoffer eller andre medikamenter før brug af spabadet, kan føre til bevidstløshed med risiko for drukning
 - e) Indtagelse af alkohol, stoffer eller andre medikamenter kan øge risikoen for hypertermi i spabadet.
 - f) Årsager og symptomer på hypertermi kan beskrives som følgende:
Hypertermi opstår når kroppens temperatur når et niveau flere grader over den normale kropstemperatur 37°C (98,6°F).
Symptomerne på hypertermi inkluderer en forøgelse af kroppens kernetemperatur, svimmelhed, døsighed og besvimelse. Effekten af hypertermi inkluderer manglende opfattelse af varme, manglende anerkendelse af behov for at komme op af spabadet, manglende anerkendelse af forestående farer; fare for fosterskade hos gravide kvinder, fysisk manglende evne til at forlade spabadet og bevidstløshed der medfører fare for drukning.
 - g) Overvægtige eller personer med en historik af hjertesygdomme, højt eller lavt blodtryk, blodcirkulationsproblemer eller diabetes bør konsultere en læge inden brug af spabadet.
 - h) Personer som er under medicinsk behandling bør konsultere en læge inden brug af spabadet, eftersom nogle medikamenter kan virke sløvende imens andre kan påvirke hjerterytme, blodtryk og blodcirkulation.
 - i) Konsultér en læge før brug hvis du er gravid, har diabetes, dårligt helbred eller er under medicinsk behandling.
- Personer med smitsomme sygdomme bør ikke bruge spabadet.
- For at undgå skader, bør man udvise omhu, når man kommer op og i spabadet.
- Vandtemperaturer over 40°C (104°F) kan være skadende for helbredet.
- Anvend aldrig spabadet alene eller tillad andre at anvende det alene.
- Anvend ikke spabadet direkte efter hård træning.
- Varmen fra spabadet sammen med alkohol, stoffer eller medikamenter kan føre til bevidstløshed.
- Forlad spabadet omgående, hvis du føler sig utilpas, svimmel eller søvrig. Spabadets varme kan forårsage hypertermi eller bevidstløshed.
- Sæt ikke spabadets temperatur under 0°C (32°F), for at undgå at vandet fryser til. Man kan lægge et beskyttende underlag mellem bunden af spabadet og jorden. Lignende måtter lavet af skummateriale eller andre materialer der kan være isolerende, kan også fungere.
- Hæld aldrig vand varmere end 40°C (104°F) direkte på spabadet.
- Træk altid strømstikket ud, før du flytter, dræner, rengør eller servicerer spabadet.
- Hop eller dyk aldrig i spabadet.
- Ingen del af det elektriske apparat, må placeres over badet under brug.
- Strømforsyningsledningen må ikke begraves. Læg den et sted hvor den ikke bliver beskadiget af græsslåmaskiner, hækkeklippere eller andet udstyr.
- Forsøg ikke at tage strømledningen ud eller sætte den til mens du står i vandet eller har våde hænder.
- Anvend ikke spabadet hvis det er blevet beskadiget ved levering og/eller det på nogen måde er defekt. Kontakt MSpa's servicecenter for yderligere informationer.
- Hold alle husdyr væk fra spabadet for at undgå skader.
- Hæld ikke badeolier eller badesalt i spabadet.
- Hold altid hovedet oven vande og undgå at indtage vandet fra spa'en.
- Spa'en indeholder en UVC emitter. Skal denne udskiftes eller repareres så kontakt en professionel operatør.

- Forkert brug eller beskadigelse af UVC emitteren kan resultere i udledning af farlig UVC stråling.
- UVC stråling, selv i små doser kan være skadelig for øjne og hud.
- **ADVARSEL: Forsøg ikke at bruge UVC emitteren når det er fjernet fra apparatets kabinet**

⚠ ADVARSEL

- Tilsæt altid kemikalierne i vandet og ikke omvendt. Hvis du tilføjer vand til kemikalierne, kan der forekomme stærke dampe eller reaktioner og sprøjt fra kemikalierne.
- Vand der allerede har været i brug skal skiftes eller tilføjes kemikalier for at rengøre det. Det anbefales at dræne spabadet og påfylde rent vand hver 3.-5. dag.
- Anvend Mspa's kemikaliekit for at desinficere spabadet i overensstemmelse med producentens instruktioner.
- Forlad ikke eller opsæt spabadet ved temperaturer lavere end 4°C (39°F) hvis varmeapparatet ikke kører.
- Træd altid op i og op af spabadet forsigtigt og langsomt, da gulvet kan være vådt.
- For at undgå skader på pumpen, bør man aldrig tænde for varmeapparatet eller dysserne, hvis vandet ikke er fyldt til minimumsgrænsen.
- Placér kun spabadet på et forberedt og udvalgt sted, der kan bære vægten af et fyldt spabad.
- Efterlad ikke spabadet tomt i længere tid af gangen. Dræn spabadet for vand, hvis det ikke er i brug i lang tid. Udsæt ikke spabadet for direkte sollys. Tjek regelmæssigt før brug. Hvis spabadet ikke er i brug, bør det indhegnes eller pakkes væk.
- Tag overtrækket af inden boblefunktionen tændes.
- For at undgå utilsigtet nulstilling af den termiske afbryder, må spaen ikke tilsluttes via en anden ekstern skifteenhed, fx timer eller andet kredsløb der regelmæssigt tænder og slukker for strømmen.
- Tjek de relevante kapitler omhandlende rengøring og vedligeholdelse.

SPA ADVARSELS FORKLARING



Voksen opsyn



Læs brugermanualen

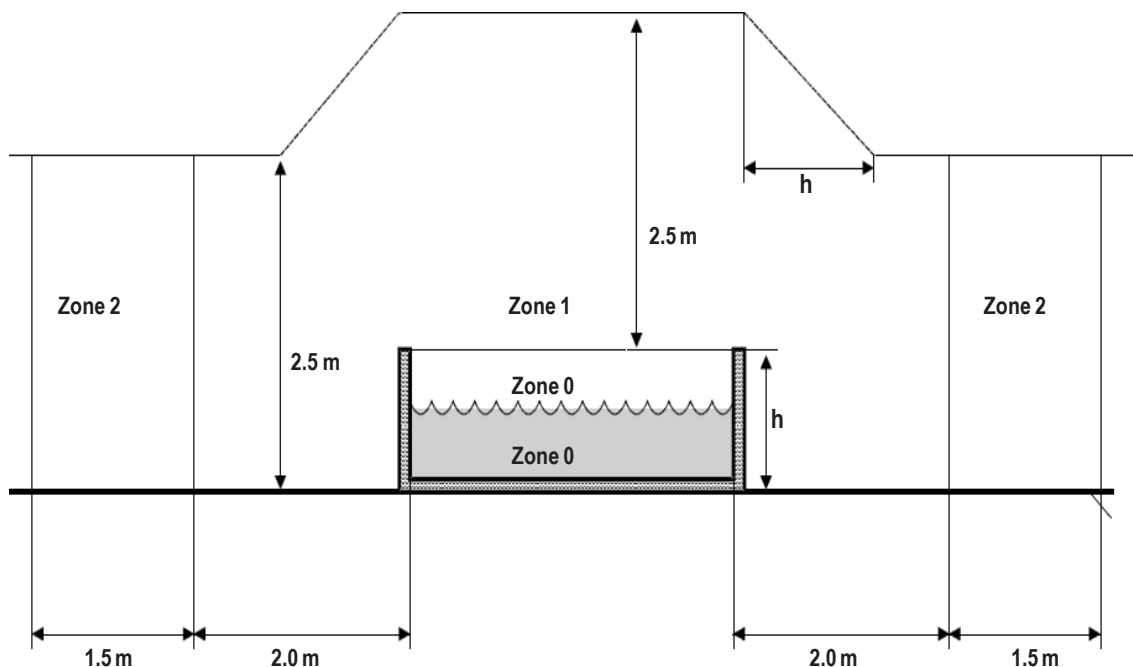


Ingen dykning



Put ikke fingre i
massage dyserne

Advarsel: Sørg for god afstand rundt om spaen. Se nedenstående diagram.
(Installationsbestemmelser IEC60364-7-702)



OBS - De målte zonedimensioner er begrænsede af vægge og faste skillevægge.

| Zones | Beskrivelse af zonerne |
|--------|---|
| Zone 0 | Zone 0 er det indre af bassinet inklusiv eventuelle udsparinger i vægge eller gulve. |
| Zone 1 | <p>Zone 1 er begrænset af</p> <ul style="list-style-type: none"> • Zone 0 • Vandret 2 meter rundt om bassinets yderkant. • Gulv eller arealer, som forventes anvendt af personer. • Horisontalt 2,5 meter over gulv og spaens yderkant. |
| Zone 2 | <p>Zone 2 er begrænset af</p> <ul style="list-style-type: none"> • Yderligere 1,5 meter vertikalt ud for zone 1. • Gulv eller arealer, som forventes anvendt af personer. |

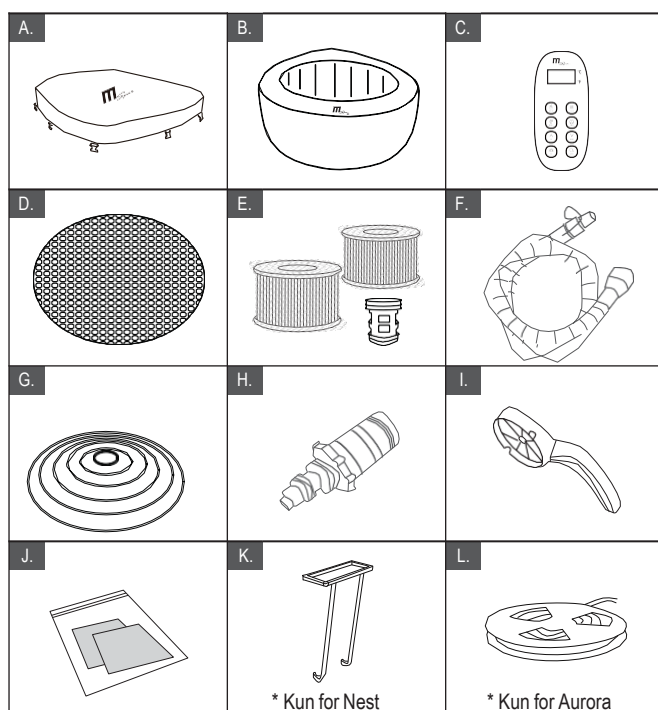
SPECIFIKATIONER

| SPABAD | | | | | | | |
|------------------|---------|----------------|------------------|-------------------------------|-------------------------------|-------------|--------------------|
| Model Nr. / Kode | Form | Siddekapacitet | Vandkapacitet | Udvendige mål | Indvendige mål | Højde | Vægt |
| U-NE021 Nest | Oval | 2 | 550 L (145 Gal.) | 1.86 x 1.25 m (73.5" x 49.5") | 1.46 x 0.85 m (57.5" x 33.5") | 0.68m (27") | 29 kg (63.9 lbs) |
| U-AU061 Aurora | Rund | 6 | 930 L (245 Gal.) | Ø2.04 m (80") | Ø1.6 m (63") | 0.70m (28") | 34.4 kg (75.8 lbs) |
| U-RB061 Rimba | Rund | 6 | 930 L (245 Gal.) | Ø2.04 m (80") | Ø1.6 m (63") | 0.70m (28") | 34 kg (74.9 lbs) |
| U-VT061 Vito | Firkant | 6 | 930 L (245 Gal.) | 1.85 x 1.85 m (73" x 73") | 1.45 x 1.45 m (57" x 57") | 0.68m (27") | 34 kg (74.9 lbs) |

| Specifikationer | U-NE021 / U-AU061 / U-RB061 / U-VT061 |
|--------------------------|--|
| Kontrolsystem | AC 220-240V~ 50Hz |
| Total styrke | 2300W |
| Varmeanlæg | 1500W |
| Massagedyser | 3 Levels (Level 1: 300W, Level 2: 500W, Level 3: 720W) |
| Filterpumpe | 1800L/hr |
| Integreret ozongenerator | 5.5W, 30-50mg/hr |
| UVC stålingsstrøm | 2000uW |
| Toplåg | Rhino-Tech™ forstærket PVC |
| Poolmateriale | PVC + Premium Rhino-Tech™ forstærket PVC |

RODUKTOVERSIGT

Pakkens indhold



| REF. NR. | BESKRIVELSE AF DELE |
|----------|---|
| A | Toplåg med spænder |
| B | Spabad |
| C | Fjernbetjening (med ledning) |
| D | Varmebevarende skummåtte |
| E | Filterpatron med netdækken * 2 + Filterbund * 1 |
| F | Oppustningsslange |
| G | Oppustelig isoleringspude |
| H | Haveslangeadapter |
| I | Skruenøgle |
| J | Reparationskit |
| K | Wicker side bar (Only for Nest) |
| L | LED lystrimmel (Kun for Aurora) |

OBS:

Tegningerne er kun lavet som oversigt. Det faktiske produkt kan variere. Ikke faktisk størrelse.

Af sikkerhedsårsager brug udelukkende tilbehør produceret af Mspa.

Notér venligst modelnummer og beskrivelse, ved bestilling af reservedele.

FØRSTE ANVENDELSE OG OPSÆTNING

Krav til placering og forberedelse

- Spabadet kan opsættes indendørs og udendørs. Kun til husholdningsbrug.
- Spabadet skal stå på en flad, glat og understøttende overflade, der kan bære vægten af et spabad fyldt til maksimumgrænsen med vand og badende.
- Sørg for at området er fri for skarpe objekter under og omkring spabadet. En ujævn overflade kan beskadige spabadet. Dette dækkes ikke af garantien. Jævn overfladen før du fylder spabadet med vand.
- Sørg for at der er rigeligt med afløbsmuligheder rundt om spabadet til overskydende vand og vandsprøjt
- Sørg for plads nok rundt om spabadet, så der er nem adgang til det forskellige udstyr.
- Overvej at placere spa'en, så det minimerer forstyrrende lyde så meget som muligt.

Yderlige krav til indendørs brug

- Vær sikker på at gulvet kan bære vægten af et fyldt spabad med det maksimale antal tilladte badende. Tjek med en kvalificeret fagmand.
- Vær sikker på at gulvet er vandafvisende med en skridsikker overflade. Stil ikke spabadet på et tæppe eller hvilket som helst andet materiale, der kan blive beskadiget af fugt.
- Luftfugtighed er en naturlig bivirkning ved indendørs spabad. Rummet bør være ordentligt ventileret, så fugten kan frigives. Installér et ventilationssystem for at undgå kondens og fugt i rummet.

Yderlige krav til udendørs brug

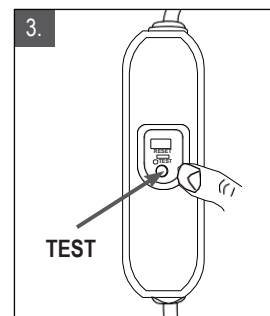
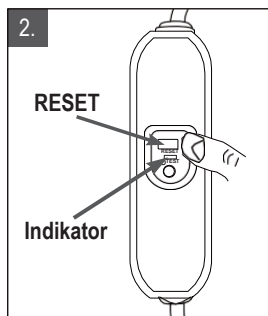
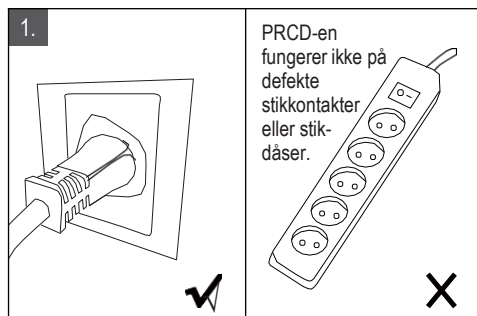
- Vær sikker på at spabadet opsættes på en fast, plan og glat overflade, der er stærk nok til at kunne bære den fulde vægt af et fyldt spabad med det maksimale antal tilladte badende.
- Sæt ikke spabadet direkte på græs eller jord, da dette øger mængden af skidt i spabadet, hvilket kan beskadige spabadet. Efterlad ikke spabadet i direkte sollys i en længere periode.
- Manometeret skal altid stå på den gule sektion, når spabadet bruges med en temperatur på over 20°C (68°F) eller hvis spabadet er udsat for sollys i en kort periode.
- Installér eller brug ikke spabadet udendørs ved temperaturer lavere end 4°C (39°F). Brug ikke spabadet, når vandet i cirkulationssystemet, pumpen, og rørene er frose. Læg beskyttelsesunderlaget mellem spabadets bund og jorden for at undgå varmetab og dermed sikre bedre varme i spabadet.

PRCD Test

⚠ ADVARSEL

Risiko for elektrisk stød: Dette produkt er forsynet med en PRCD-sikring placeret i enden af netledningen. PRCD-sikringen bør testes før hvert brug. Brug ikke spabadet hvis PRCD'en ikke fungerer optimalt. Afbryd netledningen indtil fejlen er identificeret og rettet. Kontakt en autoriseret elektriker til at rette fejlen. Der er ingen brugbare dele indeni PRCD'en. Åbning af PRCD'en vil annullere garantien.

1. Sæt stikket i stikkontakten.
2. Tryk på **RESET**-knappen på PRCD'en. Indikatoren bliver rød.
3. Tryk på **TEST**-knappen på PRCD'en. Den røde farve på indikatoren bør forsvinde, hvis den ikke forsvinder er PRCD'en defekt. I såfald bør spabadet ikke bruges. Kontakt en autoriseret elektriker for at rette fejlen.
4. Tryk på **RESET**-knappen på PRCD'en igen. Hvis indikatoren bliver rød er spa'en klar til brug.



Spastyreenhed forbundet til stikkontakt med jordforbindelse

En autoriseret elektriker skal tilslutte spastyreenheden til husholdningen med minimum 1,5 mm.² solid kobberledning.

SPABADSOPSÆTNING

OBS. Flyt hele kassen til et udvalgt område. Åben kassen forsigtigt, da kassen kan genbruges til langtidsopbevaring.

OBS. Læg alle delene ud på jorden og sikre dig at du har alle dele. Sikre dig at spabadet vender med den rigtige side opad. (Hvis du mangler dele eller nogle er beskadiget, kontakt forhandleren.)

SAMLING

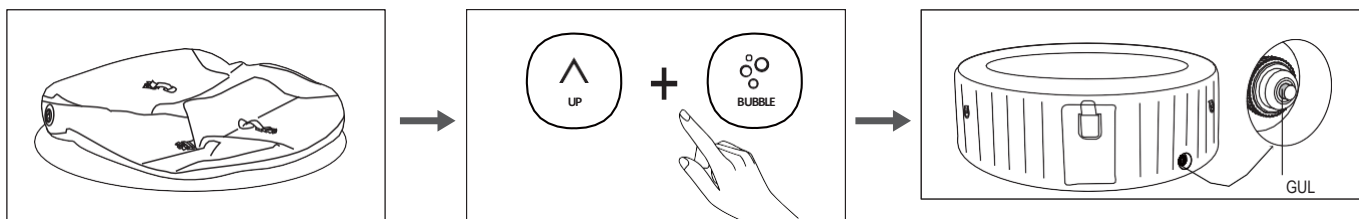
Oppustning af spabadets væg

Læg måtten ud over det ryddede område. Spred derefter spabadet ud over måtten og peg dræningsventilen ud i mod et passende dræningsområde.

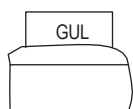
BEMÆRK: Læg måtten med dupperne nedad på det ryddede område, hvor du har til hensigt at sætte din spa.

1. Tryk på BUBBLE og UP-knappen på samme tid for at starte automatisk oppustning.
2. Oppustningen stopper automatisk, når det korrekte lufttryk er nået. **BEMÆRK:** Du kan også stoppe inflationen når som helst ved at trykke på BUBBLE-knappen igen.
3. Manometeret viser den gule sektion, når den automatiske oppustning stopper.

BEMÆRK: Din spa vil kræve ekstra luft fra tid til anden. Ændringer i temperatur fra dag til nat ændrer trykket i spabadet og kan forårsage en vis grad af deflation. Sluk alle funktioner, og hold BUBBLE-knappen nede i mere end 3 sekunder for at tilføje mere luft, indtil manometeret igen viser den GULE sektion (uden vand) eller GRØN sektion (med vand).



VIKTIGT: LÆS ALTID MANOMETERET FOR AT SIKRE, AT SPAEN ER FYLDT MED DET KORREKTE LUFTRYK EFTER BETINGELSERNE.



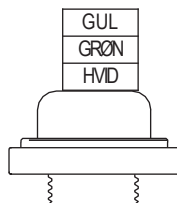
Sørg for, manometeret peger på den gule sektion i følgende forhold

- Efter oppumpning, inden vandet fyldes i.
- Når du forlader spaen uden opsyn i længere tid ved en temperatur højere end 20° C (68° F).



Sørg for, at manometeret peger på den grønne sektion i følgende forhold

- Når spaen er fyldt med vand.
- Når spaen er i brug.

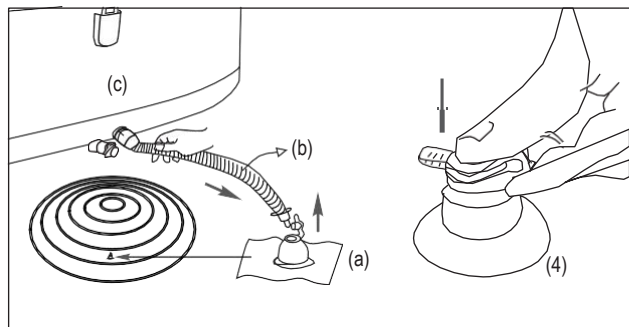
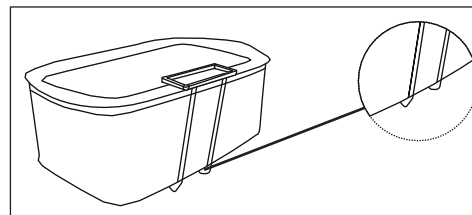


ADVARSEL: Hvis manometeret peger på den hvide sektion, er lufttrykket i din spa for højt.

Tryk på den sorte knap i bunden af manometeret for at frigive luft, indtil markøren vender tilbage til den **GRØNNE** eller **GULE** sektion.

U-NE021:

Til denne model er en kant-bar inkluderet i pakken. Sæt stativet op, og placer støttebenene ind under spabadet, inden du fylder vandet i. Dette hjælper med at holde den ovale spa i dens form efter vandpåfyldning og oppumpning.



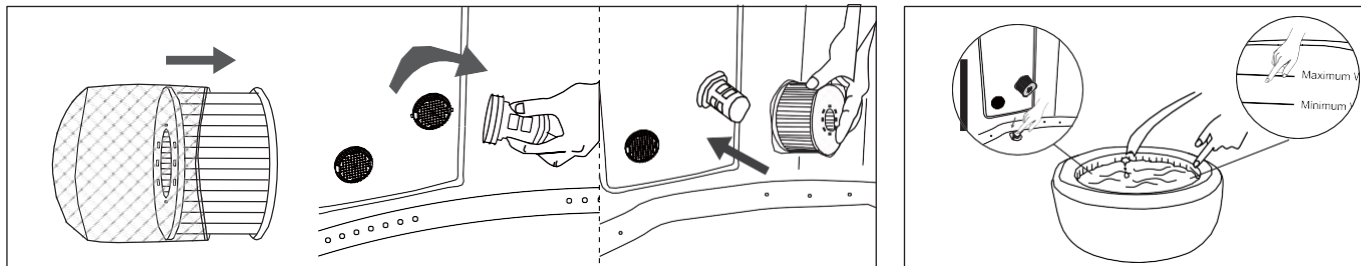
1. Åbn luftventilen (a) på isoleringspuden. Sæt oppustningsslangen (b) ind i ventilen. Åbn luftventilen (c) på spabadet. Sørg for at vælge den sorte.
2. Tryk på **BUBBLE**-knappen for at begynde oppustning, fyld puden med luft til den er fast at røre ved, men ikke hård.
3. Tryk på **BUBBLE**-knappen i mere end 3 sekunder for at stoppe oppustning. Tag oppustningsslangen ud af luftblæseren og ventilen.
4. Sæt luftventilhætten (c) på plads igen, og luk derefter. Tryk oppustningsventilen (a) ind.

Installation af filterpatron

1. Fastgør filterpatronbunden til spabadets indløbsrist (øverste position) og drej den let for at låse. **BEMÆRK:** Filterpatronbunden er designet til at kunne blive skruet af og på. Brug ikke mange kræfter, da dette kan forårsage skader.
2. Sæt netdæknnet om filterpatronen, og fastgør derefter filterpatronen til bunden.

BEMÆRK: Oppust spabadet før du installerer filterpatronen.

BEMÆRK: Brug altid en filterpatron, når spaen er i brug og/eller fyldt med vand.



Vandpåfyldning

1. Inden du fylder vand i spaen, skal du sørge for, at bunddækslets ventilhætte er lukket korrekt.
2. Fyld spabadet med frisk vand til et niveau mellem MIN og MAX markeret på indersiden af spa-væggen.

ADVARSEL:

Vandlinjen må ikke overstige maksimumlinjen eller være under minimumsgrænsen. Dette sørger for at pumpen ikke går i stykker.

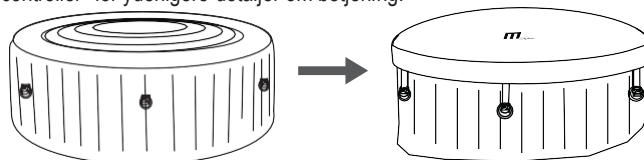
Flyt aldrig spaen når der er vand i.

Fyld aldrig vand med højere temperaturer end 40°C (104°F) direkte i spaen. Det anbefales at fylde spaen med lunken vand for at sikre en hurtigere opvarmning og spare på energiforbruget.

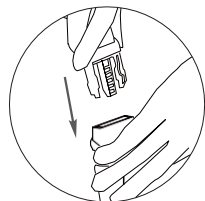
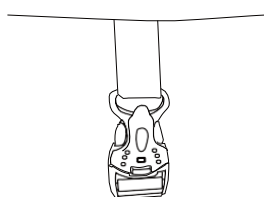
Opvarmning af vandet

1. Placer spa-luftpuden og låget over spabadet, sørg for, at spænderne på låget er låst, og at stropper sidder tæt.
2. Sørg for, at spaen er tilsluttet en stikkontakt, og se afsnittet "Betjening af controller" for yderligere detaljer om betjening.

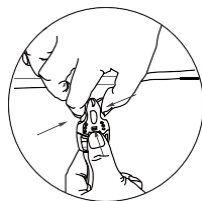
OBS: Den timelige opvarmningshastighed er ca. 2°C - 2,5°C (2,5°F - 3,5°F) for en 2-personers spa eller en firemands firkantet spa, 1,5°C - 2°C (2,5°F - 3,5°F) til en 4-personers rund spa og 1,2°C - 1,8°C (2°F - 3°F) til en spa til 6 personer.



Brug af spændelås



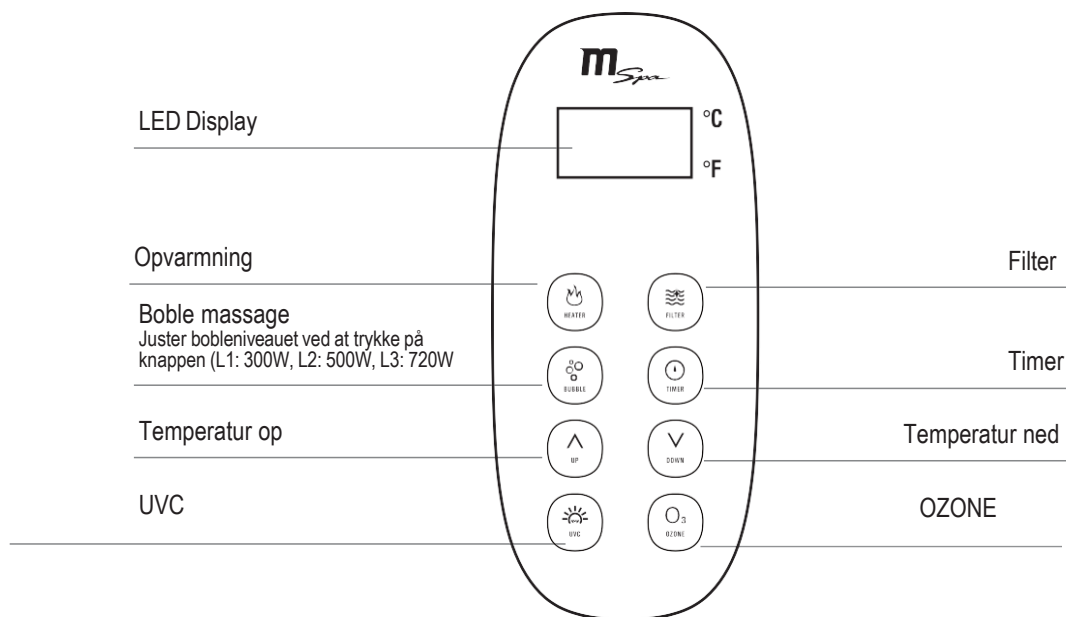
LLuk



Åben

BEMÆRK: Hold altid spalåget på for at minimere varmetab, når vandet opvarmes.

FJERNBETJENINGENS FUNKTIONER




LED display



Når skærmen er tændt, tryk på RESET på PRCD'en. LED skærmen viser automatisk den aktuelle vandtemperatur.

BEMÆRK: Den aktuelle vandtemperatur kan variere fra den temperatur, der vises på LED-skærmen med omkring 1° C.

OPVARMNING

20-40°C

1. Tryk på  opvarmningsknappen for at tænde / slukke for varmesystemet. Når lyset over varmeknappen er rødt, aktiveres varmesystemet. Når lyset er grønt, er vandet ved den indstillede temperatur, og varmesystemet er sat i bero.

2. Ved at trykke på  **OP**- eller  **NED**-knappen vil LED'en blinke. Når det blinker, kan du justere vandet til det ønskede temperaturindstilling (fra 20°C til 40°C). Den nye og ønskede temperaturindstilling forbliver på LED-skærmen i 3 sekunder for at bekræfte den nye værdi.

BEMÆRK: Standardtemperaturen er 38° C.

BEMÆRK: Hvis varmesystemet er tændt, starter filtreringssystemet automatisk.

BEMÆRK: Når vandtemperaturen er under 1° C (33,8° F), aktiveres anti-isning-systemet automatisk for at opvarme vandet til 3° C (37,4° F).

VIGTIGT: Følgende forhold vil føre til langsom opvarmning af vandet

- En omgivelsestemperatur, der er lavere end 10° C (50° F).
- En udendørs vindhastighed over 3,5-5,4 m/s (8-12 mph).
- Hvis boblefunktionen er aktiveret.
- Hvis spa-låget ikke er sat korrekt på.



FILTRERING

Tryk på **FILTER**-knappen for at tænde eller slukke for filtreringen. Den lyser grønt når funktionen er aktiveret.

BEMÆRK: Filtreringssystemet starter automatisk, når opvarmnings-, ozon- eller UVC-desinficeringsystemet er aktiveret.

BEMÆRK: Når varmesystemet slukkes, stopper filtreringssystemet automatisk efter 30 sekunder.

Påmindelse om rengøring af filterpatron: Når FILTER-knappen blinker eller lyser rødt, skal filterpatronen rengøres eller udskiftes. Når dette er gjort, skal du trykke på Filter-knappen i 3 sekunder for at nulstille påmindelsen.



BOBLE MASSAGE

Tryk på **BUBBLE**-knappen for at tænde for funktionen; hold BUBBLE-knappen nede i 3 sekunder for at slå funktionen fra. BUBBLE-knappen lyser grønt når funktionen er aktiveret.

Bobleindstillingen kan justeres imellem 3 niveauer af bobler. Standard boblemassagen er level 2 (500W). Tryk igen på BUBBLE-knappen for at skifte til level 3 (720W). Tryk igen for at aktivere level 1 (300W).

VIGTIGT: Tænd ikke massagesystemet, når låget er sat på. Luft kan akkumuleres inde i spaen og forårsage uoprettelige og kropslige skader.

BEMÆRK: Den boblende massagefunktion slukker automatisk efter hvert 20. minuts drift som en sikkerhedsforanstaltning. Den kan genaktiveres efter 10 minutter ved at trykke på BUBBLE-knappen igen.



OPVARMNINGSTIMER

Sådan indstilles antallet af timer **FRA NU**, til varmelegemet skal aktiveres:

1-99H

1. Tryk på **TIMER**-knappen for at åbne for-indstillingsfunktionen. Knappen lyser grønt.
2. Ved at trykke på **OP**- eller **NED**-knappen vil LED'en blinke. Mens den blinker, kan du justere antallet af timer før varmeaktivering (fra 1 til 99 timer). Den ønskede tidsindstilling forbliver på LED-displayet i 3 sekunder for at bekræfte værdien.

Ændre tidsindstillingen: Tryk på Timer-knappen igen, og brug OP eller NED-knappen til at justere.

Annuller indstillingen: Tryk på TIMER-knappen i 3 sekunder.

BEMÆRK: Aktivering af varmesystemet eller genstart af spaen annullerer tidsindstillingen.



UVC SANITIZER

Tryk på **UVC**-knappen for at tænde / slukke for UVC-desinficeringsystemet. Når knappen lyser grønt er UVC-desinficeringsystemet , aktiveret.



OZON

Tryk på **OZONE**-knappen for at tænde / slukke for funktionen. OZONE-knappen lyser grønt, når funktionen er aktiveret. Ozonatoren lukker automatisk ned efter 2 timers drift.

BEMÆRK: Af hensyn til din egen sikkerhed må du ikke bade i spaen, når OZONE-funktionen er slået til. OZONE-funktionen kan ikke tændes, når dyser eller boblemassage er aktiveret.



Celsius/Fahrenheit skifte knap

Temperaturen kan vises i enten Celsius eller Fahrenheit. Tryk og hold på **NED**-knappen i 3 sekunder for at skifte.

3s



SIKKERHEDSLÅS

Tryk på **OP**- og **NED**-knappe samtidig i 3 sekunder for at låse / låse op for controlleren. I sikkerhedslås-tilstand er controlleren deaktiveret, og spaen bevarer alle tidligere indstillinger

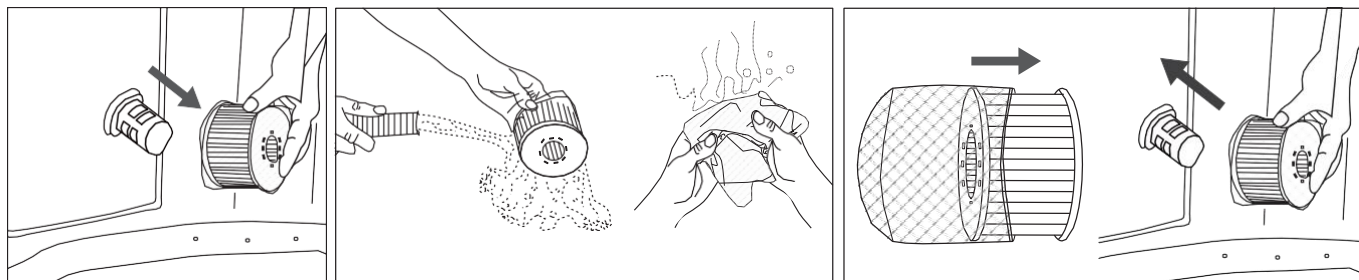
3s

VEDLIGEHOEDElse OG KEMIKALIER

ADVARSEL: Sørg altid for at spaen er koblet fra, inden du begynder en hver form for VEDLIGEHOEDElse for at undgå risikoen for skader eller dødsfald.

VEDLIGEHOEDElse AF FILTERPATRON

1. Kontrollér og rengør filterpatronen forsigtigt efter hvert brug. Følg nedenstående trin:



BEMÆRK: Udskift filterpatronen hver 3-5 dag, eller hvis filterpatronen forbliver snavset og misfarvet

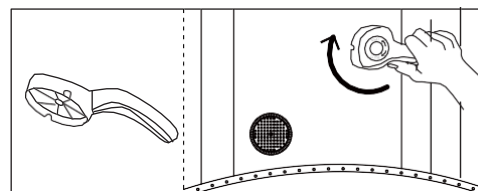
BEMÆRK: Når spaen er fyldt med vand, skal der altid være en filterpatron installeret i spaen.

BEMÆRK: Sluk for alle funktioner, før du skifter eller rengør filterpatronen.

2. Spa ind- og udløb er integreret i én del. Hvis denne bliver tilstoppet med snavs, skal du skrue den ud mod uret med hånden for at rengøre den.

BEMÆRK: Inden du skruer denne del ud, så skal du sørge for, at spaen er tom.

Skrue aldrig denne del ud, når spaen er fyldt med vand!



SPAVANDET

1. Skift spa-vand hver 3-5 dag afhængigt af brug. Hvis der er synligt snavs i vandet, eller hvis vandet bliver uklart, og den korrekte vandkemi ikke fjerner det, skal du skifte vandet og rengøre spabadet. Se afsnittet "Rengøring, dræning og opbevaring" for instruktioner.
2. Alle badende skal vaske sig før de går i vandet. Anvend ikke creme eller solcreme før brug.
3. Når spaen ikke er i brug, skal du dække den med spændelåget for at forhindre forurening af vandet.
4. Brug spabadskemikalier for at opretholde optimale vandforhold. Går spabadet i stykker som resultat af forkert brug af kemikalier eller misligholdelse af vandet i spabadet, fratager vi garantien. Konsultér din lokale sælger for mere information om brug af kemikalier.

Vandrensning

Spa ejeren skal regelmæssigt kontrollere og holde spa-vandet desinficeret med planlagt vedligeholdelse (dagligt, hvis nødvendigt). Tilsætning af desinfektionsmiddel eller andre kemikalier vil kontrollere bakterier og reproduktion af vira i spa-vandet. Opretholdelse af den korrekte vandbalance ved passende brug af desinfektionsmidler er den vigtigste faktor for at maksimere spaens levetid og udseende og sikre rent, sundt og sikkert vand. Det er vigtigt at anvende den rigtige teknik til test og behandling af spa-vandet. Kontakt din spa-ekspert, hvis du har spørgsmål om kemikalier, desinfektionsmidler, testsæt eller testprocedurer.

Vand Balance

Følg instruktionerne nedenfor for at vedligeholde dit spa-vand.

| PARAMETER | TEST HYPPIGHED | KORREKTE NIVEAU |
|----------------------|----------------|---|
| pH | Dagligt | 7.2-7.6 ved brug af Klor; 7.2-7.8 ved brug af Brom |
| Fri Klor | Dagligt | 3-5 ppm |
| Brom Rester | Dagligt | 2-4 ppm |
| Total Alkalitet (TA) | Ugenligt | 80-120 ppm |
| Total Hårdhed (TH) | Ugenligt | 200-500 ppm |

BEMÆRK

En lav pH-værdi vil beskadige spabadet og pumpen. Enhver skade, der skyldes kemisk ubalance, ugyldiggør garantien.

En høj pH (hårdt vand) vil resultere i hvide koagulationer inde i filterpumpen, hvilket kan føre til pumpekader.

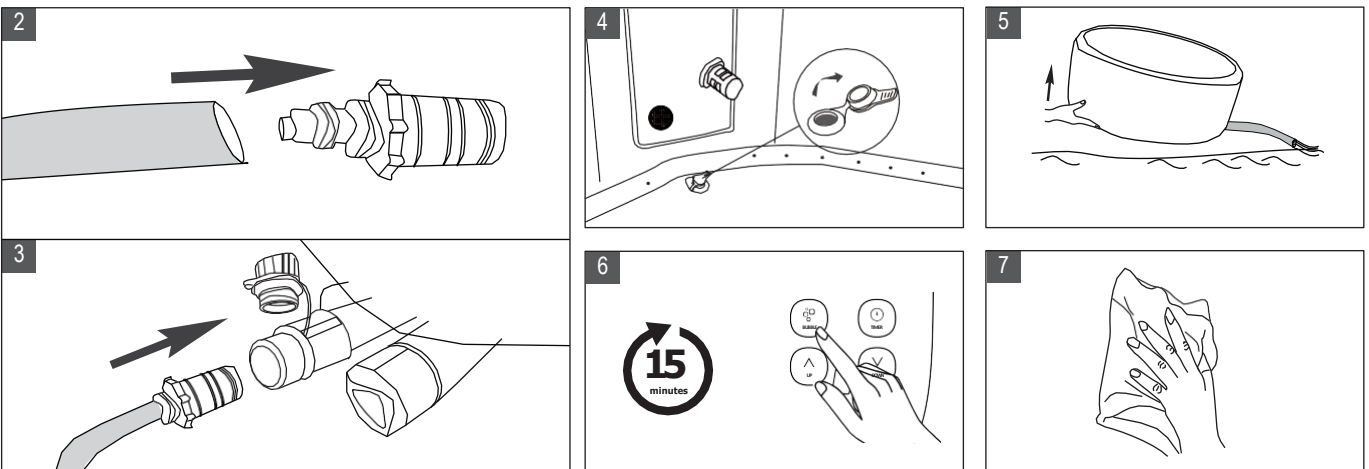
Vandbehandling:

- Det er godt at holde alle dyser åbne og ventiler lukket for at lade kemisk behandlet vand skylle gennem alle rørledninger.
- Følg altid kemikalieproducentens anvisninger og sundheds- og fareadvarslen.
- Bland aldrig kemikalier sammen. Tilsæt kemikalierne separat i spa-vandet. Opløs hvert kemikalie grundigt, inden du tilsætter det til vandet.
- Bemærk, at klor- og bromprodukter aldrig må blandes. Dette er yderst farligt. Hvis du normalt bruger klorbaserede produkter, og du vil skifte til brombaserede produkter eller omvendt, er det vigtigt, at du først skifter spa-vandet.
- Tilsæt ikke kemikalier, mens der befinder sig nogen i spaen. Dette kan forårsage hud- eller øjenirritation..
- Brug ikke flere kemikalier end anbefalet eller koncentreret klor. Dette kan beskadige spabadet og medføre potentiel fare for din hud. Forkert kemisk brug vil ugyldiggøre garantien.

RENGØRING, DRÆNING OG OPBEVARING

Spa Afløb

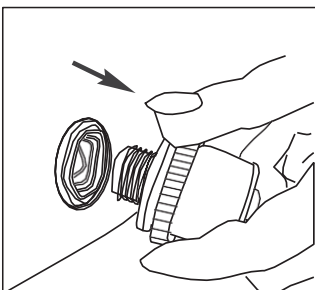
1. Sluk alle knapperne (varmer, filter og dysser) på fjernbetjeningen.
2. Tilslut afløbsventiladapteren til en haveslange og peg den anden ende af haveslangen mod et passende dræningsområde.
3. Fjern afløbsventilens låg fra ydersiden af spabadet, og fastgør afløbsventiladapteren til afløbsventilen.
4. Åbn afløbssventilens låg på indersiden af spabadet. Vand vil begynde at strømme ud fra haveslangen.
5. For at få det sidste vand ud af spaen, skal du løfte spabadet i den modsatte side af afløbet, led de eventuelle rester til afløbet og tøm spaen helt.
6. Tryk på BUBBLE-knappen for at tørre spabadet.
7. Brug et rent håndklæde til at tørre resterende vand og fugt i spabadet og på spa-kontrolenheden. Sørg for, at spabadet og spa-kontrolenheden er helt tørre.



Rengøring af spabad

Når spabadet er tømt for vand, fjern da filteret fra indersiden af spabadet, rengør det eller skift det ud med en ny. Brug en svamp og en mild sæbe til at vaske indersiden med, så pletter og skidt fjernes. Skyl spabadet grundigt med rent vand efter endt rengøring for at fjerne sæberester.

VIGTIGT: Der må ikke anvendes ståluld, hårde børster eller hårde/stærke rengøringsmidler.



Deflationsinstruktioner (spa)

1. Skru ventilen helt af spabadet for at tømme spaen for luft.
2. Når den er tømt, skal du udskifte ventilen.

Deflationsinstruktioner (Isoleringspude)

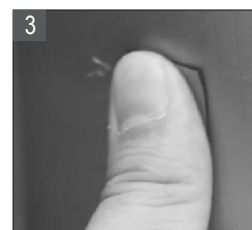
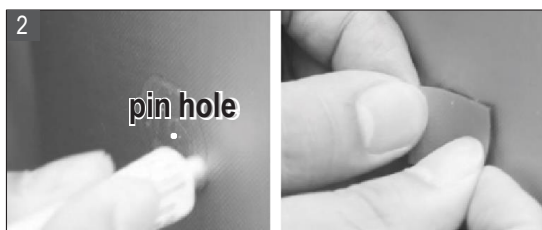
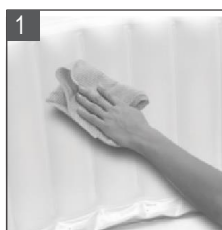
1. Åbn ventilhætten for at tømme puden. For hurtig deflation, indsæt sugerøret (inkluderet i reparationskittet) ind i ventilen.
2. Når alt luft er ude, skal du sætte hætten på igen.

Reparation af spabad og isoleringspude

Brug det vedlagte reparationskit til at reparere evt. punkteringer:

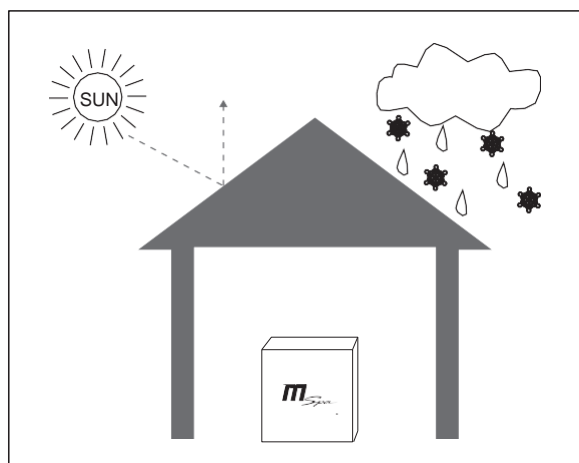
1. Rengør og tør området for punkteringen.
2. Påfør lim på PVC plasteret og put det hurtigt på punkteringen. (Lim er ikke vedlagt)
3. Glat overfladen ud så evt. luftbobler elimineres. Lad det tørre i 5-10 minutter.

Bemærk: Lim er ikke vedlagt.



Storage and Preparation for Future Use

1. Tøm og rengør spaen ved at følge "RENGØRING, DRÆNING OG OPBEVARING" afsnittet.
2. Gem instruktioner til at tømme spabadet for vand og luft, samt samle instruktionerne.
3. Sikre dig at alle spabadets komponenter og tilbehør er rene og tørre før det sættes til opbevaring. Lufttør spabadet under mild sol i en times tid før det pakkes sammen.
4. Fold spabadet løst sammen og undgå skarpe hjørner som kan ødelægge samlingerne i spabadet.
5. Gør et nyt filter klar til næste brug.
6. Opbevar spabad og tilbehør i et tørt og temperatur kontrolleret rum, mellem 0°C - 40°C. Vi anbefaler at opbevare spaen med tørremiddel.
7. Den originale emballage anbefales til opbevaring.
8. Efter langvarig opbevaring, fyld spaen med rent vand og desinficeringsmiddel, og tænd for FILTERET i mindst 1 time før brug.



BORTSKAFFELSE OG MILJØBESKYTTELSE



Denne markering indikerer at dette produkt ikke bør bortskaffes med andet husholdningsaffald. For at forhindre skade på miljøet eller menneskers sundhed mod ukontrolleret bortskaffelse af affald, genbrug det da ansvarligt for at fremme bæredygtig genanvendelse af materielle ressourcer.

Du kan hente mere information hos din nærmeste genbrugsstation.

For at returnere dit brugte produkt skal du bruge returnerings- og indsamlingssystemerne, eller kontakte din forhandler hvor produktet blev købt. De kan sørge for en miljø sikker genanvendelse.

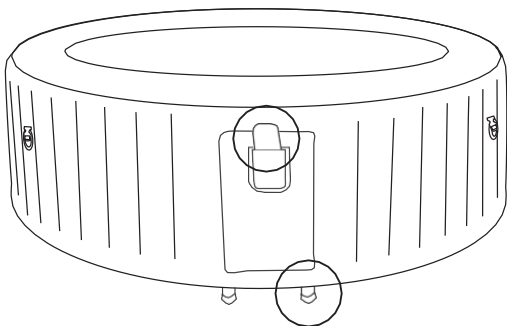
FEJLFINDING

FEJLKODER

| LED VISER | ÅRSAG | LØSNING |
|-----------|---|---|
| --- | Signalledning er løs | Kontakt MSpa servicecenter |
| | Kommunikationsfejl | Kontakt MSpa servicecenter |
| F0 | Vandtemperaturen er lavere end 0°C (32°F) eller over 50°C (122°F) | Skift spavandet |
| | Fejl i temperaturmåleren. | Kontakt MSpa servicecenter |
| F1 | F1 ses straks efter tryk på FILTER, HEATING eller UV | Rengør de dele og rør, som vandet går igennem |
| | F1 ses efter 15 sekunder ved tryk på FILTER, HEATING eller UV | 1. Tilsæt mere vand til minimumslinien 2. Rengør de dele og rør, som vandet går igennem 3. Kontakt MSpa servicecenter |

| PROBLEM | CAUSE | SOLUTION |
|---|--|---|
| INTET LYS I KONTROLPANLETS DISPLAY | Strømfejl | Change a socket or repair the socket before use |
| | PRCD er slukket | Reset the PRCD by following the PRCD Testing section |
| | Tryk på Reset-knappen, controlleren vises ikke | Kontakt MSpa servicecenter |
| | PRCD er i stykker | Kontakt MSpa servicecenter |
| SPABAD LÆKKER | Spabadets vandforsyning eller afløb er ikke tæt. | Skrue den strammere sammen |
| | Afløbsventilen er ikke lukket helt tæt | Luk drænventilen. Kontakt MSpa servicecenter, hvis spaen stadig lækker |
| | Det læktes vand fra spabadet. | Reparer det utætte hul / sprække med reparationssettet |
| OPVARMNINGEN FUNGERE IKKE OPTIMALT | Temperaturen er sat for lavt. | Skrue op for temperaturen |
| | Uren filterpatron | Rengør eller udskift filterpatronen |
| | For lavt vand niveau | Tilsæt mere vand til minimumslinjen |
| | Varmelegeme fejler | Kontakt MSpa servicecenter |
| | Filterpumpen virker ikke | Se afsnittet "FILTERPUMPEN VIRKER IKKE" |
| SPABAD TABER LUFT | Luftventilen er blevet løs. | Pump luft i spabadet til den gule del af manometeret vises. Sørg for at hættten er skruet godt fast. Skift hættten om nødvendigt. |
| | Hul eller splint i spabadet. | Påfør sæbevand rundt langs sømmene. Hvis der er en lækage, vil der blive blæst bobler op. Når du har fundet lækagen, rengøres og tørres området. Anvend det medfølgende reparationskit. Se vejledningen på s. 13. |
| VAND IKKE RENT | Vandet er brugt for lang tid. | Skift vandet. |
| | Ineffektivt filtreringssystem. | Udvid filtreringstiden. |
| | Beskidt filter. | Rengør eller udskift filteret. |
| | Forkert vedligeholdelse af vandet. | Referer til anvisningen om kemikaliebrug. |
| SPABADET ER UDE AF FORM | Ekstra lufttryk pga. stærkt sollys. | Tjek lufttrykket og let trykket om nødvendigt. Ved varmt vejr anbefales det at spabadet tjekkes; om lufttrykket skal lettes for at undgå skader på spabadet. |
| LUFTDYSERNE VIRKER IKKE | Auto-off i 10 minutter | Vent 10 minutter. |
| | Indvendige dele er beskadiget | Kontakt MSpa servicecenter |
| FILTERPUMPEN VIRKER IKKE | Filteret er stoppet til med skidt eller andet. | Rengør eller skift filteret. |
| | Fejl i filtersystemet. | Kontakt MSpa servicecenter |
| OZONATOR FEJL | Vandniveauet er under minimumsvandlinjen | Tilføj vand så vandniveauet er over minimumsvandlinjen |
| | Indvendige dele er beskadiget | Kontakt MSpa servicecenter |
| | Filterpumpen virker ikke | Se afsnittet "FILTERPUMPEN VIRKER IKKE" |
| AUTO-OPPUSTNINGS FEJL | Spa starter ikke oppustning | Kontakt MSpa servicecenter |
| | Spa stopper ikke oppustning | Kontakt MSpa servicecenter |

Hvor finder jeg serienummeret?
På bagsiden af controlleren. Eller ved foden af kontrolboksen.



Hvordan kan jeg finde min servicekontakt? Scan QR-koden nedenfor
eller besøg <https://www.the-mspa.com/after-sales>.

1. Indtast serienummeret på din spa.
2. Den tilsvarende tjenesteudbyder vises.



Ved spørgsmål eller andre problemer venligst kontakt din lokale MSpa forhandler.

MSPA BEGRÆNSET GARANTI

MSpa® er fremstillet med pålidelighed og enkelhed i tankerne. Alle produkter er blevet inspiceret og fundet fri for defekter, inden de forlod fabrikken. MSpa garanterer dette produkt mod fejl i materialer og udførelse i en periode på: **ET (1) År.**

Garantiperioden begynder på købsdatoen, og MSpa kræver præsentation af originalt købsbevis ved reklamationshenvendelser. I løbet af garantiperioden vil MSpa enten reparere eller udskifte eventuelle defekte produkter. Udskiftningsprodukter eller reparerede dele vil kun være berettiget til perioden del af den oprindelige garanti.

Forsendelsespolitik

Forbrugerne er ansvarlige for fragt / fragt, når de returnerer feildelene til MSPA godkendt servicecenter eller ORPC (Shanghai) Co., Ltd.

Garantipolitik

- Den begrænsede garanti gælder ikke for mangler som følge af uagtsomhed, ulykke, misbrug eller anden grund end MSpa's rimelige kontrol, herunder men ikke begrænset til: normal slitage, uagtsomhed eller manglende overholdelse af produktinstruktionerne, ukorrekt eller utilstrækkelig vedligeholdelse, forbindelse til ukorrekt strømforsyning; kemisk vandskader, tab af poolvand, uautoriseret produktændring eller reparation brug til kommercielt formål brand, lynnedslag, oversvømmelse eller andet eksternt årsager
- Denne garanti er kun gyldig i købslandet i de lande, hvor MSpa sælger og tjenester samme model med identiske tekniske specifikationer
- Garantiservice uden for købslandet er begrænset til vilkårene og betingelserne for tilsvarende garanti i servicelandet. Hvor omkostningerne ved reparationer eller udskiftning ikke er omfattet af denne garanti, vil MSpa rådgive ejerne, og prisen skal opkræves for ejeren.
- Denne garanti gælder kun for den oprindelige køber og ophører ved enhver overdragelse af ejerskab.
- Alle reparationer af hvilke garantibetingelser er foretaget skal forhåndsgodkendes af ORPC via en akkrediteret distributør eller agent, forudsat at den defekte del returneres til distributøren eller agenten Transport Forudbetalt, hvis det ønskes.
- Den autoriserede salgsforhandler er ansvarlig for alt arbejde på stedet på din MSpa produkt. ORPC er ikke ansvarlig for resultater af udførelsesomkostninger fra uautoriseret tjenesteperson.
- Produkter mærket med både MSpa og en anden producent er udelukkende omfattet af garantien leveret af den anden producent.

Garantiregistrering

Gem venligst købskvitteringen og garantikortet i tilfælde af fremtidig garantiundersøgelse. Alle krav skal sendes til MSpa's autoriserede forhandlere eller servicepartnere. Kontaktoplysningerne om garantien er på bagsiden af garantikortet. Der er nødvendigt at alle indsendte krav indeholder de nødvendige oplysninger, inklusiv kundenavn, købskvittering, serienummer, produktnummer, problem og anmodede reservedele.