



Where Luxury Is Affordable

www.the-mspa.com



MSpa[®] Brugervejledning

P-MB049/069
P-SH069

Mont Blanc
Soho

P-CA049/069
P-EX049/069

Camaro
Exotic

DK
SEND IKKE VARER RETUR TIL FORHANDLEREN. RING TIL MSPA'S SERVICECENTER HVIS DU HAR PRODUKTRELATEREDE SPØRGSMÅL ELLER KONTAKT MSPA på info@the-mspa.com.

Pga. MSPa's kontinuerlige produktforbedring, forholder MSpa sig rettighederne til at ændre produktets udseende og specifikationer, hvilket kan resultere i opdateringer i brugervejledningen uden varsel.



VELKOMMEN TIL MSPA'S VERDEN

Velkommen,

Tak for dit valg af MSpa. Vi er sikre på at du har mange års glæde i vente med dit valgte produkt.

Til at guide dig igennem brugen af MSpa præsenterer vi denne brugsmanual med instruktioner til optimal brug af dit spabad. Læs venligst hele manualen igennem før du anvender spabadet første gang.

Vi er glade for at kunne byde dig velkommen i vores MSpa familie og ser frem til at kunne dele vores ekspertise med dig.

Nyd dit MSpa!



MSPas officielle side



MSPas opsætningsvideoer

INDHOLD

Sikkerhedsforanstaltninger.....	3
Specifikationer og produktoversigt.....	9
Første anvendelse og opsætning.....	11
Spabadsopsætning.....	13
Fjernbetjeningens funktioner.....	17
Vandvedligeholdelse og kemikalier.....	19
Afløb, rengøring og opbevaring.....	21
Bortskaffelse og miljøbeskyttelse.....	23
Fejlfinding.....	24
MSPA's begrænsede garanti	26

SIKKERHEDSFORANSTALTNINGER

For din egen og produktets sikkerhed, bør du følge sikkerhedsforanstaltningerne nøje. Hvis de ikke følges, kan det resultere i alvorlig personskade, ejendomsskade eller i værste fald død. Forkert installation eller anvendelse er ikke dækket af garantien.

LÆS, FORSTÅ OG FØLG ALLE INSTRUKTIONER. GEM MANUALEN TIL FREMTIDIG BRUG.



FARE

- Risiko for utilsigtet drukning. Der bør udvides ekstrem forsigtighed for at forhindre børns uautoriseret adgang.
- Risiko for drukning. Tjek regelmæssigt spabadets toplåg for lækager, slid, skader og tegn på forringelse. Brug aldrig et beskadiget toplåg, da det ikke vil udgøre den nødvendige sikkerhed for at undgå børns uautoriserede adgang til spabadet.
- Risiko for drukning. Lås altid spabadets toplåg fast efter brug.
- Risiko for skade. Hvis elledningen er beskadiget, skal den erstattes af fabrikanten, serviceagenten eller en lignende kvalificeret person for at undgå fare.
- Risiko for elektrisk stød. Tillad ikke nogen elektriske apparater, såsom lys, radio, telefon eller fjernsyn inden for 1,5 m. (5 feet) af spabadet.
- Risiko for elektrisk stød. Brug ikke spabadet, når det regner, tordner eller lyner.



ADVARSEL

- For at minimere risikoen for elektrisk chok, må der ikke anvendes forlængerledning, timer, adaptor eller konvertere til den elektriske del. Anvend i stedet en sikker strømforsyning.
- Apparater med indbyggede varmeelementer skal tilsluttes en jordet stikkontakt. Forsyningsledning til apparatet skal være udstyret med PRCD med en udløbsstrøm på 10mA.

- Transporterbare spabade med jording må kun tilsluttes direkte til en jordet stikkontakt.
- Komponenter der indeholder bevægelige dele, undtagen dele med ekstra lav spænding, der ikke overstiger 12V, skal være utilgængelige for brugere af spabadet.
- Dele der indeholder elektriske komponenter, undtagen fjernebetjeningen, skal være placeret eller fastgjort, så de ikke kan falde i spaen.
- Elektriske installationer skal følge de lokale krav eller standarder.
- Fjernebetjeningen skal opbevares i sidelommen når den ikke anvendes, for at sikre den mod tab i spaen eller andre faktorer.
- Dette produkt kan anvendes af børn fra 8 år og op efter, samt personer med reduceret fysisk, sensorisk eller mental kapacitet, eller mangel på erfaring og viden, hvis de får tilsyn eller instruktion om brug af apparatet på en sikker måde, hvorpå de forstår risiciene. Børn skal ikke lege med produktet. Rengøring og vedligeholdelse må ikke foretages af børn uden opsyn.
- For at reducere risikoen for skader, bør børn holdes væk fra produktet med mindre de er under opsyn hele tiden.
- For at reducere risikoen for at børn drukner, bør de være under tilsyn hele tiden. Fastspænd og luk toplåget efter hvert brug.
- Sikr dig at gulvet kan håndtere den forventede samlede vægt, som du kan finde i specifikationerne. Beregn den forventede vægt af vandet samt den totale vægt med badende i spaen.
- Tilstrækkelig dræningssystem skal være til stede rundt om spabadet for at kunne håndtere eventuel overskydende vand.
- For at reducere risikoen for skader:
 - a) Sænk vandtemperaturen som anbefalet for små børn og når brugen af spabadet overstiger 10 minutter. For at undgå hypertermi (varmestress) anbefales det at den gennemsnitlige vandtemperatur i spabadet ikke overstiger 40°C (104°F).
 - b) Eftersom høje vandtemperaturer kan forårsage skade i de første måneder af graviditeten, bør gravide og potentielt gravide kvinder begrænse vandtemperaturen til 38°C (100°F).
 - c) Før brug bør vandtemperaturen måles med et præcist vandtermometer, da temperaturregulerende enheder kan variere.

- d) Indtagelse af alkohol, stoffer eller andre medikamenter før brug af spabadet, kan føre til bevidstløshed med risiko for drukning.
- e) Indtagelse af alkohol, stoffer eller andre medikamenter kan øge risikoen for hypertermi i spabadet.
- f) Årsager og symptomer på hypertermi kan beskrives som følgende:
Hypertermi opstår når kroppens temperatur når et niveau flere grader over den normale kropstemperatur 37°C (98,6°F).
Symptomerne på hypertermi inkluderer en forøgelse af kroppens kermetemperatur, svimmelhed, døsigthed og besvimelse. Effekten af hypertermi inkluderer manglende opfattelse af varme, manglende anerkendelse af behov for at komme op af spabadet, manglende anerkendelse af forestående farer; fare for fosterskade hos gravide kvinder, fysisk manglende evne til at forlade spabadet og bevidstløshed der medfører fare for drukning.
- g) Overvægtige eller personer med en historik af hjertesygdomme, højt eller lavt blodtryk, blodcirkulationsproblemer eller diabetes bør konsultere en læge inden brug af spabadet.
- h) Personer som er under medicinsk behandling bør konsultere en læge inden brug af spabadet, eftersom nogle medikamenter kan virke sløvende imens andre kan påvirke hjerterytme, blodtryk og blodcirkulation.
- i) Konsultér en læge før brug hvis du er gravid, har diabetes, dårligt helbred eller er under medicinsk behandling.
- Personer med smitsomme sygdomme bør ikke bruge spabadet.
 - For at undgå skader, bør man udvise omhu, når man kommer op og i spabadet.
 - Vandtemperaturer over 40°C (104°F) kan være skadende for helbredet.
 - Anvend aldrig spabadet alene eller tillad andre at anvende det alene.
 - Anvend ikke spabadet direkte efter hård træning.
 - Varmen fra spabadet sammen med alkohol, stoffer eller medikamenter kan føre til bevidstløshed.
 - Forlad spabadet omgående, hvis du føler sig utilpas, svimmel eller søvnig.
- Spabadets varme kan forårsage hypertermi eller bevidstløshed. Sæt ikke spabadets temperatur under 0°C (32°F), for at undgå at vandet fryser til. Man kan lægge et beskyttende underlag mellem bunden af spabadet og jorden. Lignende måtter lavet af skummateriale eller andre materialer der kan være isolerende, kan også fungere.

- Hæld aldrig vand varmere end 40°C (104°F) direkte på spabadet.
- Træk altid strømstikket ud, før du flytter, dræner, rengører eller servicerer spabadet.
- Hop eller dyk aldrig i spabadet.
- Ingen del af det elektriske apparat, må placeres over badet under brug.
- Strømforsyningsledningen må ikke begraves. Læg den et sted hvor den ikke bliver beskadiget af græsslåmaskiner, hækkeklippere eller andet udstyr.
- Forsøg ikke at tage strømledningen ud eller sætte den til mens du står i vandet eller har våde hænder.
- Anvend ikke spabadet hvis det er blevet beskadiget ved levering og/eller det på nogen måde er defekt. Kontakt MSpa's servicecenter for yderligere informationer.
- Hold alle husdyr væk fra spabadet for at undgå skader.
- Hæld ikke badeolier eller badesalt i spabadet.

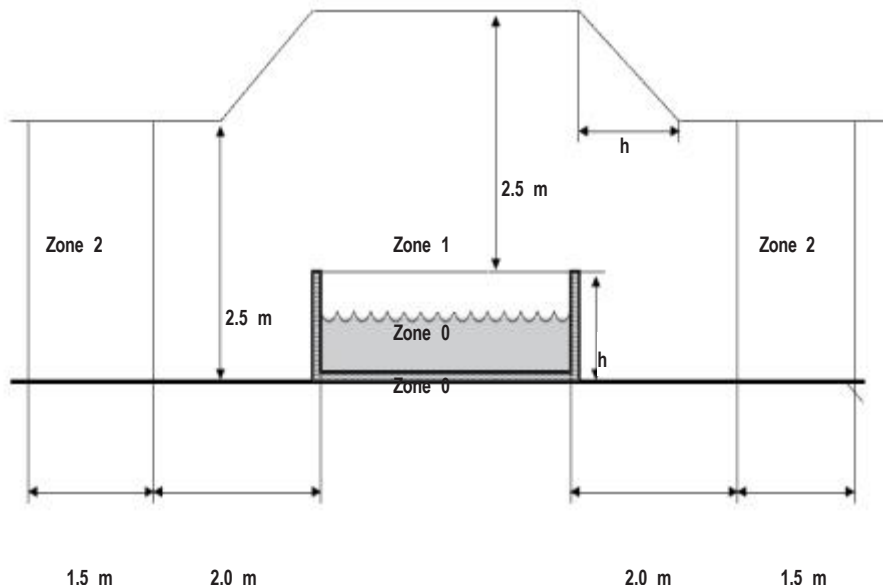


ADVARSEL

- Tilsæt altid kemikalierne i vandet og ikke omvendt. Hvis du tilføjer vand til kemikalierne, kan der forekomme stærke dampe eller reaktioner og sprøjt fra kemikalierne.
- Vand der allerede har været i brug skal skiftes eller tilføjes kemikalier for at rengør det. Det anbefales at dræne spabadet og påfylde rent vand hver 3.-5. dag.
- Anvend Mspa's kemikaliekit for at desinficere spabadet i overensstemmelse med producentens instruktioner.
- Forlad ikke eller opsæt spabadet ved temperaturer lavere end 4°C (39°F) hvis varmeapparatet ikke kører.
- Træd altid op i og op af spabadet forsigtigt og langsomt, da gulvet kan være vådt.
- For at undgå skader på pumpen, bør man aldrig tænde for varmeapparatet eller dysserne, hvis vandet ikke er fyldt til minimumsgrænsen.
- Placér kun spabadet på et forberedt og udvalgt sted, der kan bære vægten af et fyldt spabad.

- Efterlad ikke spabadet tomt i længere tid af gangen. Dræn spabadet for vand, hvis det ikke er i brug i lang tid. Udsæt ikke spabadet for direkte sollys. Tjek regelmæssigt før brug. Hvis spabadet ikke er i brug, bør det indhegnes eller pakkes væk.
- Tag overtrækket af inden boblefunktionen tændes.
- For at undgå utilsigtet nulstilling af den termiske afbryder, må spaen ikke tilsluttes via en anden ekstern skifteenhed, fx timer eller andet kredsløb der regelmæssigt tænder og slukker for strømmen.
- Tjek de relevante kapitler omhandlende rengøring og vedligeholdelse.








Advarsel: Sørg for god afstand rundt om spaen. Se nedenstående diagram. (Installationsbestemmelser IEC 60364-7-702)



OBS: De målte zonedimensioner er begrænsede af vægge og faste skillevægge.

Zoner	Beskrivelse af zonerne
Zone 0	Zone 0 er det indre af bassinen inklusiv eventuelle udspæringer i vægge eller gulve.
Zone 1	Zone 1 er begrænset af <ul style="list-style-type: none"> • Zone 0 • Vandret 2 meter rundt om bassinets yderkant. • Gulv eller arealer, som forventes anvendt af personer. • Horisontalt 2,5 meter over gulv og spaens yderkant.
Zone 2	Zone 2 er begrænset af <ul style="list-style-type: none"> • Yderligere 1,5 meter vertikalt ud for zone 1. • Gulv eller arealer, som forventes anvendt af personer.

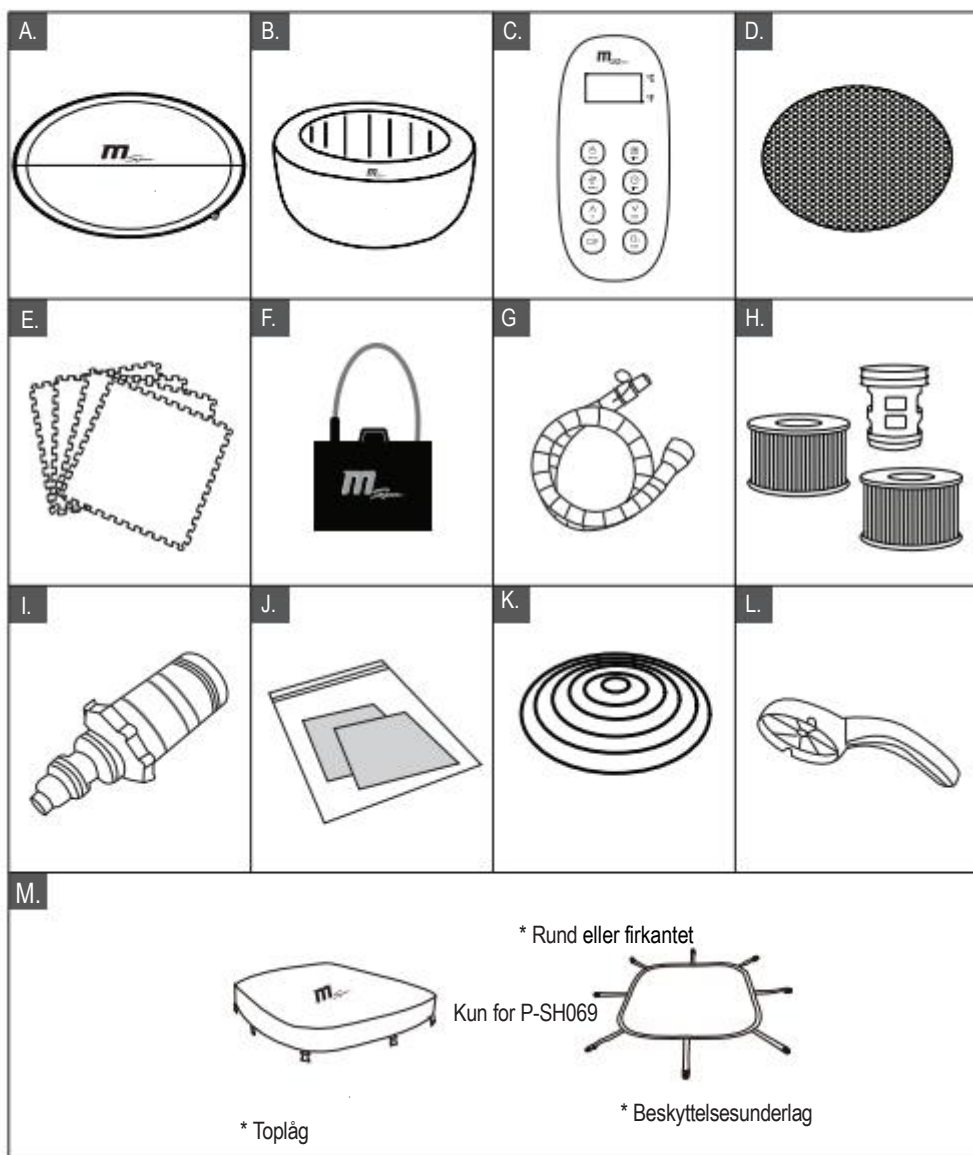
SPECIFIKATIONER

SPABAD							
Model No. / Kode	Form	Sidde- kapacitet	Vand- indhold	Udvendige mål	Indvendige mål	Højde	Vægt
P-MB049 / MONT BLANC	Rund	4 	700 L. (184 Gal.)	1,80 m. (71")	1,40 m. (55")	0,70 m. (28")	31 kg. (68,3l bs)
P-MB069 / MONT BLANC	Rund	6 	930 L. (245 Gal.)	2,04 m. (80")	1,60 m. (63")	0,70 m. (28")	34,5 kg. (76,1 lbs)
P-SH069 / SOHO	Firkantet	6 	930 L. (245 Gal.)	1,85 m. (73")	1,45 m. (57")	0,68 m. (27")	35,5 kg. (78,3lbs)
P-CA049 / CAMARO	Rund	4 	700 L. (184 Gal.)	1,80 m. (71")	1,40 m. (55")	0,70 m. (28")	31,5 kg. (69,4 lbs)
P-CA069 / CAMARO	Rund	6 	930 L. (245 Gal.)	2,04 m. (80")	1,60 m. (63")	0,70 m. (28")	35 kg. (77,2 lbs.)
P-EX049 / EXOTIC	Rund	4 	700 L. (184 Gal.)	1,80 m. (71")	1,40 m. (55")	0,70 m. (28")	34,5 kg. (76,1 lbs.)
P-EX069 / EXOTIC	Rund	6 	930 L. (245 Gal.)	2,04 m. (80")	1,60 m. (63")	0,70 m. (28")	38,5 kg. (84,9 lbs.)

Specifikationer	P-MB049 / MB069 / SH069 / CA049 / CA069 / EX049 / EX069
Kontrolsystem	AC 220-240V~ 50Hz
Total styrke	2300W
Varmeanlæg	1500W
Massagedysser	3 Levels (Level 1: 300W, Level 2: 500W, Level 3: 720W)
Filterpumpe	12V/60W
Integreret ozongenerator	5,5W, 30-50mg/Hr
Toplåg	Premium PVC læderafdækning med folie indvendigt
Isoleringspude til under toplåg	Premium PVC hårdt læder, vandtæt og anti-UV
Poolmateriale	Premium PVC stof

PRODUKTOVERSIGT

Pakkens indhold:



OBSE: Tegningerne er kun lavet som oversigt. Det faktiske produkt kan variere. Ikke faktisk størrelse.

REF. NO.	BESKRIVELSE AF DELE	STK.
A	Toplåg med aluminiumsfor indvendigt (Soho P-SH069 leveres med et underlag til toplåget)	1
B	Spabad	1
C	Fjernbetjening	1
D	Varmebevarende boblemåtte (til P-MB049/069 / P-CA049/069)	1
E	Varmebevarende skummåtte (til P-EX049/069)	1
F	Digital lås (undtagen til Soho P-SH069)	1
G	Inflationsslange for isoleringspude	1
H	Filterpatroner*2, filterbund	1
I	Spadræningsventiladapter	1
J	Reparationskit	1
K	Oppustelig isoleringspude	1
L	Skruenøgle	1
M	Toplåg og beskyttelsesunderlag (Kun til P-SH069)	1

OBS: Notér venligst modelnummer og beskrivelse, ved bestilling af reservedele.

FØRSTE ANVENDELSE OG OPSÆTNING

Krav til placering og forberedelse

- Spabadet kan opsættes indendørs og udendørs. Kun til husholdningsbrug.
- Spabadet skal stå på en flad, glat og understøttende overflade, der kan bære vægten af et spabad fyldt til maksimumgrænsen med vand og badende.
- Sørg for at området er fri for skarpe objekter under og omkring spabadet. En ujævn overflade kan beskadige spabadet. Dette dækkes ikke af garantien. Jævn overfladen før du fylder spabadet med vand.
- Sørg for at der er rigeligt med afløbsmuligheder rundt om spabadet til overskydende vand og vandsprøjt.
- Sørg for plads nok rundt om spabadet, så der er nem adgang til det forskellige udstyr.

Yderligere krav til indendørs brug

- Vær sikker på at gulvet kan bære vægten af et fyldt spabad med det maksimalt antal tilladte badende. Tjek med en kvalificeret fagmand.
- Vær sikker på at gulvet er vandafvisende med en skridsikker overflade. Stil ikke spabadet på et tæppe eller hvilket som helst andet materiale, der kan blive beskadiget af fugt.
- Luftfugtighed er en naturlig bivirkning ved indendørs spabad. Rummet bør være ordentligt ventileret, så fugten kan frigives. Installér et ventilationssystem for at undgå kondens og fugt i rummet.

Yderligere krav til udendørs brug

- Vær sikker på at spabadet opsættes på en fast, plan og glat overflade, der er stærk nok til at kunne bære den fulde vægt af et fyldt spabad med det maksimale antal tilladte badende.
- Sæt ikke spabadet direkte på græs eller jord, da dette øger mængden af skidt i spabadet, hvilket kan beskadige spabadet.
- Efterlad ikke spabadet i direkte sollys i en længere periode.
- Manometeret skal altid stå på den gule sektion, når spabadet bruges med en temperatur på over 20°C (68°F) eller hvis spabadet er udsat for sollys i en kort periode.
- Installér eller brug ikke spabadet udendørs ved temperaturer lavere end 4°C (39°F). Brug ikke spabadet, når vandet i cirkulationssystemet, pumpen, og rørene er frosne. Læg beskyttelsesunderlaget mellem spabadets bund og jorden for at undgå varmetab og dermed sikre bedre varme i spabadet.

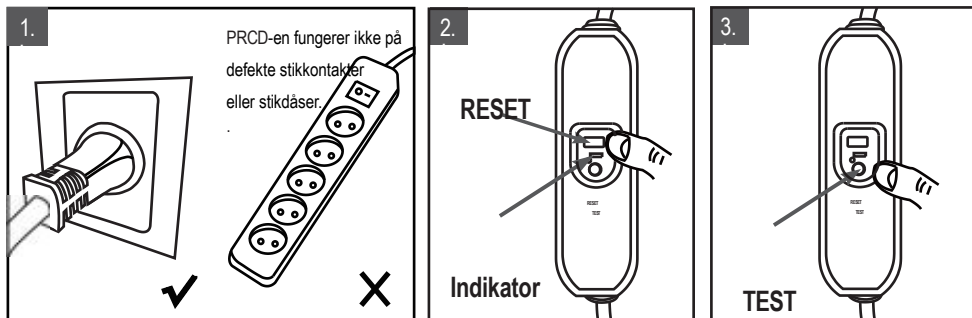
PRCD-test



ADVARSEL

Risiko for elektrisk stød: Dette produkt er forsynet med en PRCD-sikring placeret i enden af netledningen. PRCD-sikringen bør testes før hvert brug. Brug ikke spabadet hvis PRCD'en ikke fungerer optimalt. Afbryd netledningen indtil fejlen er identificeret og rettet. Kontakt en autoriseret elektriker til at rette fejlen. Der er ingen brugbare dele indeni PRCD'en. Åbning af PRCD'en vil annullere garantien.

1. Sæt stikket i stikkontakten.
2. Tryk på **RESET**-knappen på PRCD'en. Indikatoren bliver rød.
3. Tryk på **TEST**-knappen på PRCD'en. Den røde farve på indikatoren bør forsvinde, hvis den ikke forsvinder er PRCD'en defekt. I såfald bør spabadet ikke bruges. Kontakt en autoriseret elektriker for at rette fejlen.
4. Tryk på **RESET**-knappen på PRCD'en igen. Hvis indikatoren bliver rød er spaaen klar til brug.



Spastyreenhed forbundet til stikkontakt med jordforbindelse

En autoriseret elektriker skal tilslutte spastyreenheden til husholdningen med minimum 1,5 mm.² solid kobberledning.

SPABADSOPSÆTNING

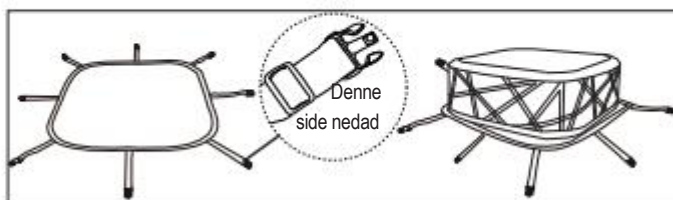
1. Flyt hele kassen til det udvalgte område. Åben kassen forsigtigt, da den kan genbruges til opbevaring af spabadet.
2. Læg alle reservedele ud på jorden og sikr dig at du har alle delene*. Sikr dig at spabadet vender med den rigtige side opad. (*Kontakt MSpa's serviceventer hvis der mangler dele eller noget er beskadiget)
3. Spred beskyttelsesunderlaget ud på et ryddet område. Spred spaforingen ud over måtten. Beskyttelsesunderlaget forhindrer varmetab fra bunden af spabadet.



• OBS:

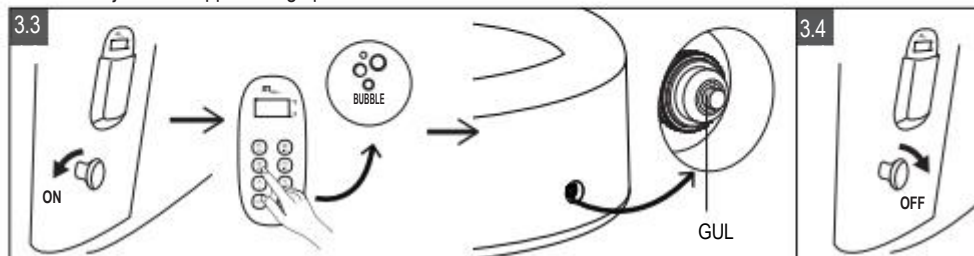
SOHO P-SH069: Spred underlaget ud på et udvalgt område.

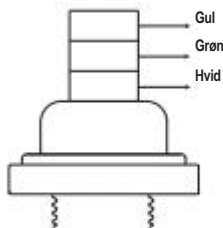
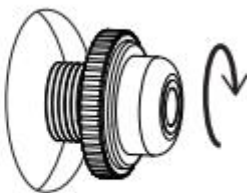
Sikr dig at spænden mellem underlag og toplåg er spændt, når spabadet ikke anvendes.



4. Oppustning af spabad

- 4.1 Sæt spabadet til en strømforsyning.
- 4.2 Tryk på RESET-knappen på PRCD'en. Skærmen viser nogle tal.
- 4.3 Drej blæseknappen over på <ON>, hold knappen på fjernbetjeningen, der tænder for boblerne, nede for oppustning (≥ 2 minutes). Slip knappen når den **gule** sektion af manometeret er skubbet ud.
- 4.4 Drej blæseknappen tilbage på <OFF> for at aktivere andre funktioner.





OBS:

Tjek om låget på manometeret er skruet stramt på poolens ventil, før du pumper luft i. Hvis dette ikke er tilfældet, stram da ventilen og pump herefter luft i. Når spabadet er pumpet op, skal manometeret ikke skrues af, da dette vil lukke luft ud.

Når den **gule** sektion er skubbet ud er der pumpet nok luft i spabadet. Du kan nu fylde det med vand.

Når du har fyldt det med vand, bør du tjekke lufttrykket endnu engang for at sikre dig at manometeret når det **grønne** punkt. Sikr dig altid at manometeret er i den **grønne** del ved brug af spabadet.

Hvis den **hvide** del vises, er der fyldt for meget luft på spabadet. Rotér da ventilen mod uret og luk luft ud, indtil den **grønne** del igen er synlig. Luk ventilen igen.

For at undgå at spabadet overfyldes pga. varmt vejr eller sollys ved efterladelse af spaen i flere uger med en vandtemperatur over 20°C (68°F), kan man lukke lidt luft ud, så manometeret altid er på den **gule** del.

5. Oppustning af isoleringspude.


5.1 Åben luftventilen (a) på isoleringspuden. Indsæt

oppustningsslangen

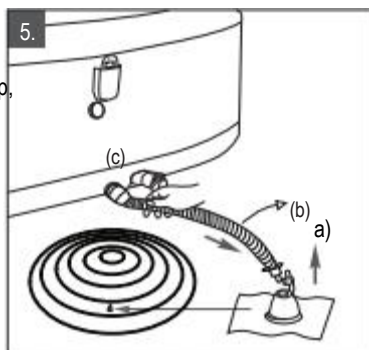
(b) i ventilen. Åben luftventilen (C) på spaen.

Sørg for at vælge den korrekte sorte.

5.2 Tryk på boble-knappen  for at puste isoleringspuden op, indtil den er fast, men ikke hård.

5.3 Tryk på boble-knappen  i mere end 3 sekunder for at slukke for funktionen. Frakobl oppustningsslangen fra luftblæserudgangen og ventilen.

5.4 Sæt luftventilhætten (c) tilbage. Luk og sænk luftventilen (a).



OBS: Tømningsinstruktioner

Spatømning

1. Skru luftventilhætten af for at tømme spabadet.
2. Når tømingen er fuldstændt sættes hætten på igen.

Tømning af isoleringspuden

6. Vandpåfyldning

6.1 Tjek mærkatet på spabadets inderside og sikr dig at proppen vender mod et passende område til tøming, før du fylder vand på.

6.2 Fyld spabadet med frisk vand til imellem **minimum** og **maksimum-linjerne** markeret på indersiden af spabadets.

Overfyld ikke spabadet. Det anbefales at fylde spaen med lunken vand for at sikre en hurtigere opvarmning og spare på energiforbruget.

ADVARSEL:

- Vandlinjen må ikke overstige maksimumlinjen eller være under minimumsgrænsen. Dette sørger for at pumpen ikke går i stykker.
- Fyld aldrig vand med højere temperaturer end 40°C (104°F) direkte i spaen.
- For at undgå fejl i kontrolsystemet, brug da ikke spabadet før der er fyldt vand op til minimumsgrænsen.

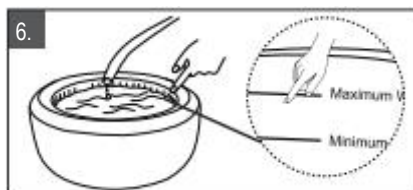
6.3 Dobbelttjek lufttrykket når du har fyldt vand i spaen, for at sikre dig at manometeret viser den grønne del.

6.4 Installér filterpatronen. Se instruktionen på side 18.

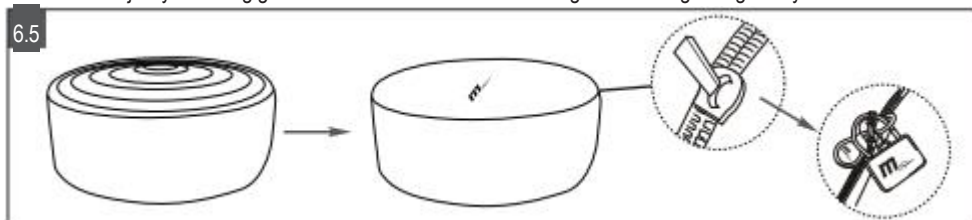
6.5 Placér den oppustelige isoleringspude og det isolerende og låsbare toplåg over spabadet. Overtrækket skal være lynet og låst med den digitale lås som findes i pakken.

VIGTIGT:

- Tjek lufttrykket ofte for at undgå lækager, for tidlig slitage eller forringelse.
- Tjek lynlåsen og giv den voks ofte. Dette sikrer at den glider nemt og ikke går i stykker.



6.5



6.6 Tænd for varmen på fjernbetjeningen, se sektionen "fjernbetjeningens funktioner".

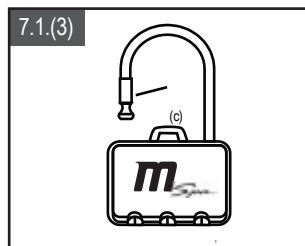
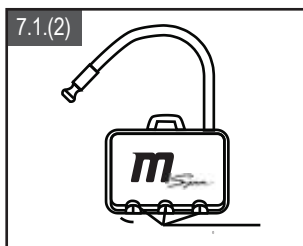
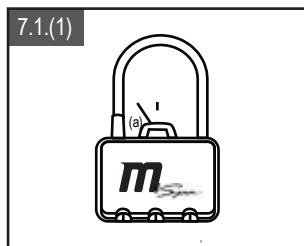
Maksimum temperatur er 40°C (104°F). Varme pr. time er omkring 1,5°C - 2°C (2,5°F - 3,5°F) for 4 personer og 1,2°C - 1,8°C (2°F - 3°F) for 6 personer.

7. Lukkefunktioner

7.1 Hængelås

Den originale kode er "000". Følg trinene nedenfor for ændring af kode:

- Tryk på knappen (a), se Fig.7.1.(1) for at åbne hængelåsen.
- Sæt det ønskede kodeord ind med 3 tal ved at dreje på tallene (b), se Fig.7.1.(2).
- Luk låsen igen (c). Koden er nu ændret.



(b)

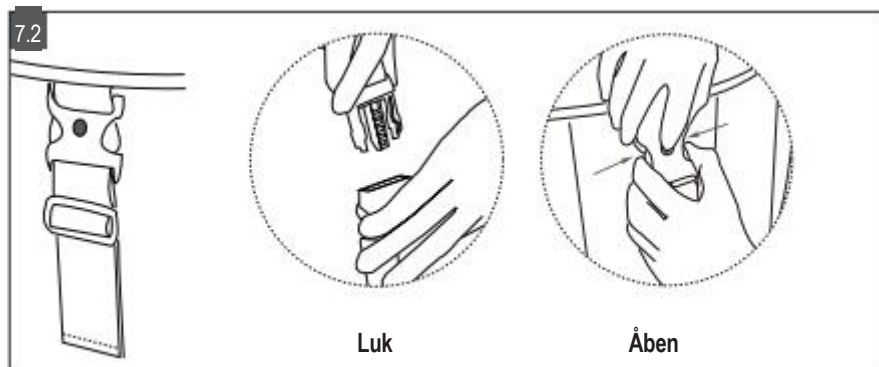
7.2 Lukning af det firkantede overtræk

Luk spænderne

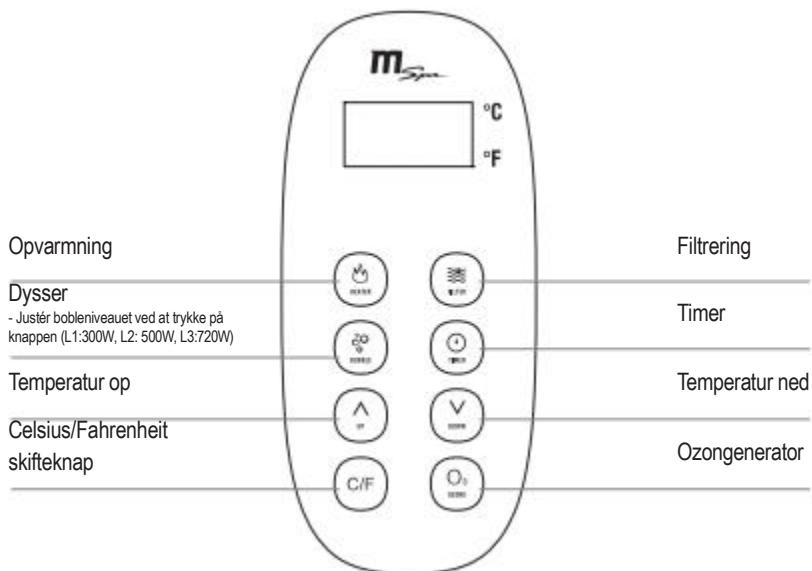
- Sammenkobl de to spænder fra overtrækket og underlaget. Når du hører et "klik" er de spændt.

Åben spænderne

- Hold begge sider af spænden inde mens du trykker på den runde knap i midten og åbner spændet.



FJERNBETJENINGSFUNKTIONER



Temperaturdisplay: Tryk på RESET-knappen på PRCD'en. Se temperaturen på skærmen.



Opvarmning: Tryk på opvarmningsknappen (HEATER) for at tænde eller slukke for opvarmningen.

Filteret kører automatisk i 15 sekunder for at teste funktionen efter opvarmningen er startet. Hvis alt fungerer som det skal, fortsætter opvarmningen indtil den valgte temperatur er nået. Opvarmningen starter automatisk igen, når temperaturen falder.

Når knappen lyser rød er opvarmningen igang. Når den lyser grøn er opvarmningen i bero og den arbejder på at fastholde temperaturen.



Filtrering: Tryk på FILTER-knappen for at tænde eller slukke for filteret. Lyset på FILTER-knappen er grønt, når filteret er aktiveret.

OBS: Når der er tændt for opvarmningen, kan man ikke slukke for filteret (uanset om opvarmningen er aktiveret eller i bero) . Når der slukkes for opvarmningen, stopper filtreringen efter 30 sekunder. Herefter kan filteret tændes manuelt igen.

OBS: Auto-filtreringssystemet aktiveres automatisk hver 4. time.



Dysser: Kan justeres imellem 3 niveauer af bobler. Standard boblemassagen er level 2 (500W).

Tryk på dysser-knappen (BUBBLE) igen for at skifte til level 3 (720W). Tryk igen for at aktivere level 1 (300W). For at slukke funktionen holdes dysser-knappen inde i 3 sekunder.

OBS: Af sikkerhedsmæssige årsager slukker dysserne automatisk efter 20 minutter og kan ikke bruges i 10 minutter herefter.

Advarsel: Dysserne kan først tændes, når oppustningen er sat på <OFF>.



Justering af temperatur: Tryk på UP (op) eller DOWN (ned)-knappen og displayet viser den justerede temperatur. Vælg den ønskede temperatur inden for 3 sekunder. Efter 3 sekunder vil displayet igen vise den aktuelle temperatur.



OBS: Standardtemperaturen er 38°C; Ønsket temperatur kan justeres fra 20 til 40°C.

Lås kontrolheden: Hold knappen UP og DOWN nede samtidigt i 3 sekunder. Kontrolheden brummer 3 gange og kontrolheden er nu låst.

Hold ligeledes UP og DOWN nede igen i 3 sekunder for at låse kontrolheden op.

Timer: Tryk på TIMER-knappen for at tilgå pre-setting indstillingerne. Ved at trykke på UP og DOWN-knapperne, kan man sætte timeren til at automatisk varme spabadet i op til 99 timer.



Hvis der ikke ændres på timeren i mere end 3 sekunder er timeren indstillet. Man kan også indstille timeren ved at trykke på TIMER-knappen igen. Herefter vil opvarmningen fungere efter timerens anvisninger.

Timeren kan også ændres ved at gå ind i pre-setting igen. Timeren lyser **grøn** når den er aktiveret.

Annuller: Hold TIMER-knappen nede i 3 sekunder for at annullere pre-setting.

OBS: Pre-setting funktionen kan ikke tændes, når opvarmningen er igang. Pre-setting'en vil også stoppe efter der er tændt for opvarmningen eller hvis spabadet genstartes.



Celsius/Fahrenheit skifteknop: Temperaturen kan vises i Celsius eller Fahrenheit.



Ozongenerator: Aktivér ozongeneratoren. Ozonikonet lyser grønt, når Ozonfunktionen er aktiveret.

Ozongeneratoren kan af sikkerhedsmæssige årsager ikke være aktiveret på samme tid som dysserne og jet-funktionen. Ozongeneratoren slukker automatisk efter 2 timer.

Ozonproduktionen er 30-50mg/Hr. (i timen).

OBS: Brug ikke spabadet, imens ozonen er tændt. Ozongeneratoren virker ikke, når der ikke er vand i spaen eller når dysserne er tændt. Filtreringen kan ikke slæes fra, når ozongeneratoren er i brug.



Påmindelse om rengøring af filterpatron: Når det røde lys blinker (filterfunktionen er slået fra) eller den blinker rød og grøn (filterfunktionen er tændt), skal filterpatronen renses eller udskiftes. Herefter trykkes på filterknappen i 3 sekunder for at nulstille påmindelsen.

VIGTIGT: Følgende forhold fører til langsom opvarmning af vandet

- Den omgivende temperatur er lavere end 10 °C (50 °F).
- Udendørs vindhastighed er over 3,5-5,4 m/s (8-12 mph).
- Luftbobelfunktionen er aktiveret mens varmeren er tændt.

- Spadækket er ikke ordentligt dækket af toplåget mens varmeren er tændt.

	HYPPIGHED	HANDLING
Filterpatron	Sammenlagt brug op til 150 timer, herefter aktiveres rengøringspåmindelsen.	Rengør eller skift filterpatronen. Filterpatronen bør skiftes efter 150 timer ved førstegangsbrug.
SPA	Ubrugt i 2-3 dage eller længere.	Brug toplåget til beskyttelse.
	Tjek vandkvalitet i god tid og justér til de anbefalede mængder.	Anvend de anbefalede produkter.

VANDVEDLIGEHODELSE OG KEMIKALIER

Vandrensning

Man bør tjekke vandet i spabadet regelmæssigt og rense vandet efter planlagt vedligeholdelse (dagligt om nødvendigt). Ved at tilføje desinficerende midler eller andre kemikalier, kan bakterier og eventuelle vira kontrolleres i vandet. Gennem vedligeholdelse af korrekt vandbalance ved brug af desinficerende midler, maksimeres spabadets levetid og man sikres rent og sikkert badevand. Det er vigtigt at anvende den rigtige teknik til vandprøver og behandling af spabadet.

Søg hjælp hos forhandleren for kemikalier, desinficerende midler, testkit og spørgsmål.

Vandbalance

Følg instruktionerne nedenfor for at vedligeholde spavandet.

PARAMETER	HYPPIGHED	KORREKT NIVEAU
PH	Dagligt	7,2 - 7,6 når man bruger klor; 7,2 - 7,8 når man bruger brom
Frit klor	Dagligt	3-5 ppm
Bromrester	Dagligt	2-4 ppm
Total alkalitet (TA)	Ugentligt	80-120 ppm
Total hårdhed (TH)	Ugentligt	200-500 ppm

OBS:

- Lav pH-værdi kan ødelægge spa og pumpe. Dette dækker garantien ikke.
- Høj pH-værdi (hårdt vand) giver hvide belægninge i filterpumpen. Dette kan ødelægge pumpen.

Vandbehandling:

- Følg altid den kemiske producents vejledning og advarsler om sundhed og fare.
- Bland aldrig kemikalier. Tilsæt kemikalierne separat til spavandet. Opløs ethvert kemikalie inden et nyt tilsættes.
- Klor- og bromprodukter bør aldrig blandes. Dette er ekstremt farligt. Hvis du normalt bruger klorbaserede produkter og ønsker at skifte til brombaserede produkter, eller omvendt, er det obligatorisk at skifte

spavandet fuldstændig før produktet ændres.

- Tilsæt ikke kemikalier mens der er personer i spaen. Dette kan forårsage hud- eller øjenirritation.
- Overdosér ikke kemikalierne eller brug koncentreret klor. Dette kan beskadige spabadet og medføre potentiel fare for din hud. Forkert kemisk anvendelse dækkes ikke af garantien.

Vedligeholdelse af spabad og ventil

Beskyt de der benytter spabadet mod vandrelaterede sygdomme ved at holde vandet rent.

Sørg altid for god hygiejne. Du kan sikre dig høj vandkvalitet ved at gøre følgende:

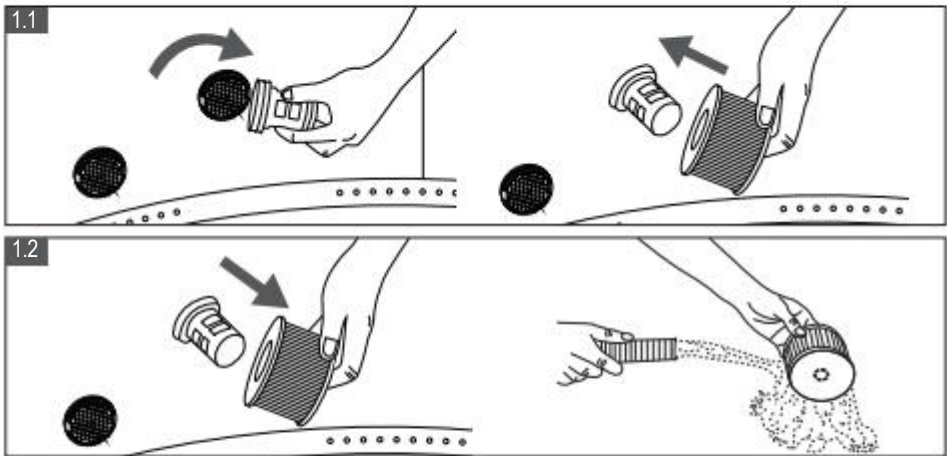
1.1 Installér en ren filterpatron på vandindtaget.

- Installér først basen på indgange ved at dreje den med uret.
Installér derefter filterpatronen på basen. Skub og fiksér filterpatronen. Den skal altid forblive på plads, når spaen fyldes med vand.

1.2 Kontrollér og rengør filterpatronen efter hvert brug. Udskift filterpatronen efter kontinuerlig drift i 150 timer eller hvis rengøringspåmindelsen vises.

- Tag filterpatronen ud af basen.
- Brug en vandslange til at rense filterpatronen.
- Sæt den rengjorte eller nye patron i spabadet igen ved at skrue den med uret.

OBS: Smid ikke filterbasen ud, når du udskifter filterpatronen. Skift først basen når den bliver løs efter langvarigt brug.

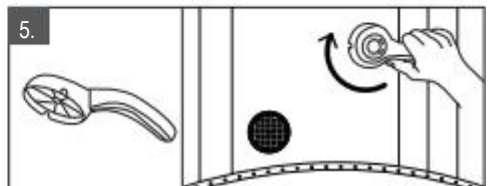


2. Skift vandet i spabadet hver 3.-5. dag afhængigt af brug. Se sektionen: "Afløb, rengøring og opbevaring" for instruktioner.

3. Brug spabadskemikalier for at opretholde optimale vandforhold. Går spabadet i stykker som resultat af forkert brug af kemikalier eller misligholdelse af vandet i spabadet, frafalder garantien. Konsultér din lokale sælger for mere information om brug af kemikalier.


4. Alle badende skal vaske sig før de går i vandet. Anvend ikke creme eller solcreme før brug.

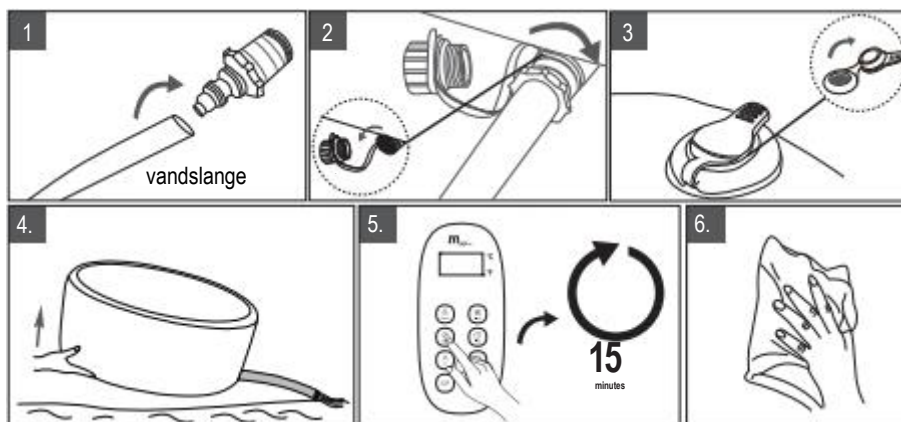
5. Hvis spaets vandindtag eller -udløb stopper til, kan filteret skrues af med den medfølgende skruenøgle for nemmere rengøring.



AFLØB, RENGØRING OG OPBEVARING

Afløb

1. Sluk alle knapperne (varmer, filter og dysser) på fjernbetjeningen.
2. Forbind afløbsventilen til en vandslange og læg den anden ende af slangen ved et afløb. (Fig.1)
3. Fjern aftapningsventilhætten fra ydersiden af spabadet og fastgør afløbsventilen med vandslangen til drænventilen. (Fig.2)
4. Fra indersiden af spabadet åbnes drænventilen. Vandet vil begynde at løbe ud gennem vandslanget. (Fig.3)
5. Når vandet stopper med at løbe, løft da spabadet fra den modsatte side af afløbet. Det resterende vand vil dermed løbe ud af afløbet, så spabadet tømmes helt. (Fig.4)
6. Tryk  på dysserknappen for at tørre evt. vand i systemet. Lad dysserne være tændt i 15 minutter for at blæse alt det resterende vand ud. (Fig.5)
7. Brug et rent håndklæde til at tørre evt. resterende vand op i spabadet og på kontrolpanelet. (Fig.6)



Rengøring af spabad

Hvis der er synligt skidt i vandet eller vandet bliver grumset og kemikalierne ikke kan rengøre det, skal vandet skiftes og spabadet rengøres.

Når spabadet er tømt for vand, fjernes filteret fra indersiden af spabadet. Rengør eller udskift filteret. Brug en svamp og mild sæbe til at vaske indersiden af spabadet. Skyl grundigt efter med rent vand for at fjerne sæberester..

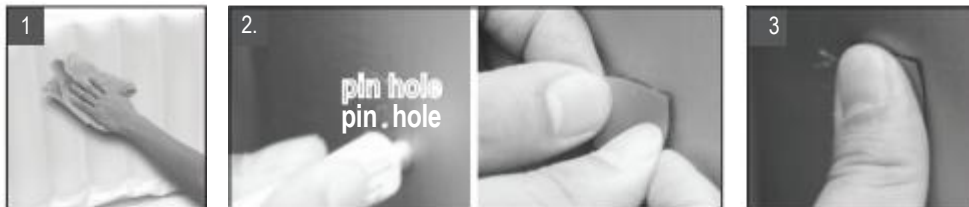
VIGTIGT: Brug ikke ståluld, hårde børster eller stærke rengøringsmidler.

Reparation af spabad og isoleringspude

Brug det vedlagte reparationskit til at reparere punkteringer:

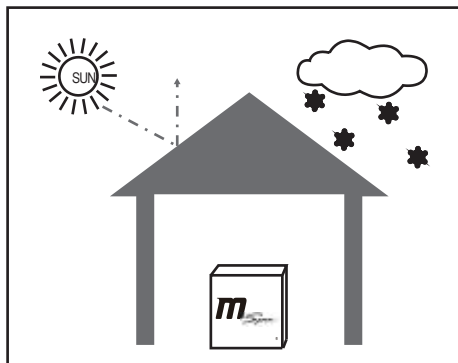
1. Rengør og tør området for punkteringen.
2. Påfør limen på PVC-plasteret og put det hurtigt herefter på punkteringen. (Limen er ikke inkluderet)
3. Glat overfladen ud så evt. lufbobler elimineres. Lad det tørre i 5-10 minutter.

OBS: Lim medfølger ikke.



Opbevaring og forberedelse til næste anvendelse

1. Dræn og rengør spabadet efter forskrifterne i forrige sektion.
2. Gem instruktionerne til at tømme spabadet for vand og luft, samt til demontering af spabadets dele.
3. Sikr dig at alle spabadets komponenter og tilbehør er rene og tørre, før det stilles til opbevaring. Lufttør spabadet under mild sol i en times tid, før det pakkes sammen.
4. Fold spabadet løst sammen og undgå skarpe hjørner, som kan ødelægge samlingerne i spabadet.
5. Gør et nyt filter klar til næste brug.
6. Opbevar spabad og tilbehør i et tørt rum med temperaturer mellem 0°C - 40°C (32°F - 104°F).
7. Det anbefales at anvende den originale indpakning til opbevaring.



BORTSKAFFELSE OG MILJØBESKYTTELSE



Denne markering indikerer at dette produkt ikke bør bortskaffes med andet husholdningsaffald. For at forhindre skade på miljøet eller menneskers sundhed mod ukontrolleret bortskaffelse af affald, genbrug det da ansvarligt for at fremme bæredygtig genanvendelse af materielle ressourcer.

Du kan hente mere information hos din nærmeste genbrugsstation.

For at returnere dit brugte produkt skal du bruge returnerings- og indsamlingssystemerne, eller kontakt din forhandler. De kan sørge for en miljøsikker genanvendelse.

FEJLFINDING

FEJLKODER

LED VISER:	ÅRSAG	LØSNING
E0	Vandtemperaturen er lavere end 0°C eller over 55°C (131°F).	Skift vandet eller kontakt MSpa's servicecenter.
	Fejl i temperaturmåleren.	
E1	Vandstrømafryderfejl.	Kontakt MSpa's servicecenter.
	Filterfejl.	
	Vandniveauet er ikke ved minimumsgrænsen.	Tilføj vand til minimumsgrænsen.

PROBLEM	ÅRSAG	LØSNING
INTET LYS I FJERN-BETJENINGENS DISPLAY	Strømfejl.	Tjek strømforsyningen.
	PRCD er slukket.	Genstart PRCD'en ved at følge PRCD Test-sektionen.
	PRCD er i stykker.	Kontakt MSpa's servicecenter.
	Tryk på genstartknappen ("Reset"), kontrolpanelet vises ikke.	Kontakt MSpa's servicecenter.
VARMER IKKE OPTIMALT	Temperaturen er sat for lavt.	Sæt temperaturen op.
	Beskidt filter.	Rengør eller udskift filteret.
	Vandniveauet er under minimumsgrænsen.	Tilføj vand til minimumsgrænsen.
	Varmefejl.	Kontakt MSpa's servicecenter.
	Filterpumpen er i stykker.	Kontakt MSpa's servicecenter.
LUFTDYSSERNE VIRKER IKKE	Auto-off i 10 minutter.	Vent 10 minutter.
	Envejsporten er ikke åben.	Kontakt MSpa's servicecenter.
	Fejl i kontrolpanelet.	Kontakt MSpa's servicecenter.
	Blæseknappen står på <ON>.	Drej knappen om på <OFF> og tænd for dysserne igen.

PROBLEM	ÅRSAG	LØSNING
OZONGENERATOR FEJL	Vandniveauet er under minimumsgrænsen.	Tilføj vand til over minimumsgrænsen.
	Blokeret envejsventil.	Kontakt MSpa's servicecenter.
	Filterpumpen virker ikke.	Tjek sektionen: "FILTERPUMPE VIRKER IKKE".
FILTERPUMPE VIRKER IKKE	Filteret er stoppet til med skidt.	Rengør eller skift filteret.
	Fejl i filtersystemet.	Kontakt MSpa's servicecenter
SPABADET ER UDE AF FORM	Ekstra lufttryk pga. stærkt sollys.	Tjek lufttrykket og let trykket om nødvendigt. Ved varmt vejr anbefales det at spabadet tjekkes; om lufttrykket skal lettes for at undgå skader på spabadet.
SPABAD LÆKKER	Spabadet indgang og udløb er ikke ordentligt strammet.	Stram indgang og udløb.
	Dræningsventilen er ikke lukket ordentligt.	Luk dræningsventilen. Kontakt MSpa's servicecenter, hvis spaen stadig lækker.
	Vand lækker fra spabadet.	Reparér hullet/splinten ved brug af det medfølgende reparationskit.
SPABAD TABER LUFT	Luftventilen er blevet løs.	Pump luft i spabadet til den gule del af manometeret vises. Sørg for at hættten er skruet godt fast. Skift hættten om nødvendigt.
	Hul eller splint i spabadet.	Påfør sæbevand rundt langst sømmene. Hvis der er en lækage, vil der blive blæst bobler op. Når du har fundet lækagen, rengøres og tørres området. Anvend det medfølgende reparationskit. Se vejledningen på s. 22.
VAND IKKE RENT	Vandet er brugt for lang tid.	Skift vandet.
	Ineffektivt filtreringssystem.	Udvid filtreringstiden.
	Beskidt filter.	Rengør eller udskift filteret.
	Forkert vedligeholdelse af vandet.	Referer til anvisningen om kemikaliebrug.

KONTAKT DIN LOKALE MSPA FORHANDLER ELLER SERVICECENTER VED PRODUKTRELATEREDE SPØRGSMÅL ELLER PROBLEMER.

MSPA'S BEGRÆNSEDE GARANTI

MSpa® er fremstillet med påidelighed og enkelthed i tankerne. Alle produkter er blevet inspiceret og fundet fri for defekter, inden de forlod fabrikken.

MSpa garanterer at dette produkt ikke har fejl i materiale eller udførelse i en periode på: **ET (1) år**

Garantiperioden begynder på købsdatoen og MSpa kræver præsentation af originalt købsbevis ved reklamationshenvendelser. I garantiperioden vil MSpa reparere eller udskifte eventuelle defekte dele. Udskiftningsprodukter eller reparerede dele vil kun være dækket af garantien i den oprindelige periode.

Forsendelsespolitik

Forbrugere er ansvarlige for fragt, når de returnerer fejldelene til MSpa's autoriserede servicecenter eller ORPC (Oriental Recreational Products (Shanghai) Co.), Ltd.

Garantipolitik

- Denne begrænsede garanti gælder ikke for defekter som følge af uagtsomhed, ulykke, misbrug eller anden grund end MSpa's rimelige kontrol, herunder men ikke begrænset til: normal slitage, uagtsomhed eller manglende overholdelse af produktinstruktionerne, ukorrekt eller utilstrækkelig vedligeholdelse, forbindelse til ukorrekt strømforsyning, kemiske vandskader, tab af poolvand, uautoriseret produktændring eller reparation, kommerciel brug, brand, lynnedslag, oversvømmelse eller andre eksterne årsager.
- Denne garanti er kun gyldig i de lande, hvor MSpa sælger og servicere samme model med identiske tekniske specifikationer.
- Garantiservice uden for købslandet er begrænset til vilkårene og betingelserne for tilsvarende garanti i servicelandet. Hvor omkostningerne ved reparation eller udskiftning ikke er omfattet af denne garanti, vil MSpa rådgive ejerne og prisen skal opkræves fra ejeren.
- Denne garanti gælder kun for den oprindelige køber og ophører ved enhver overdragelse af ejerskabet.
- Alle reparationer inden for garantibetingelserne skal forhåndsgodkendes af ORPC via en akkrediteret distributør eller agent, forudsat at den defekte del returneres til distributøren eller agenten skal transporten forudbetales.
- Den autoriserede forhandler er ansvarlig for alt arbejde på stedet på dit MSpa produkt. ORPC's er ikke ansvarlig for resultater af udførelsesomkostninger fra en uautoriseret serviceperson.
- Produkter mærket med både MSpa og en anden producent er udelukkende omfattet af garantien leveret af den anden producent.

Garantiregistrering

Gem venligst købskvitteringen og garantikortet i tilfælde af fremtidig garantiundersøgelse. Alle krav skal sendes til MSpa's autoriserede forhandlere eller servicepartnere. Kontaktoplysningerne om garantien er på bagsiden af garantikortet. Der er nødvendigt at alle indsendte krav indeholder de nødvendige oplysninger, inklusiv kundenavn, købskvittering, serienummer, produktnummer, problem og anmodede reservedele.