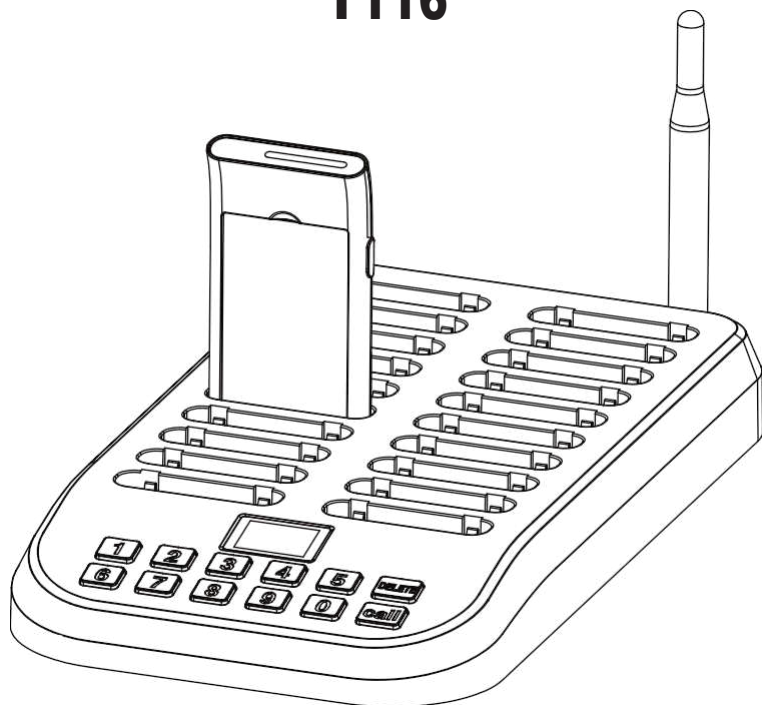


# Retekess

ワイヤレス呼び出しシステム

説明書

T116



# Retekess T116

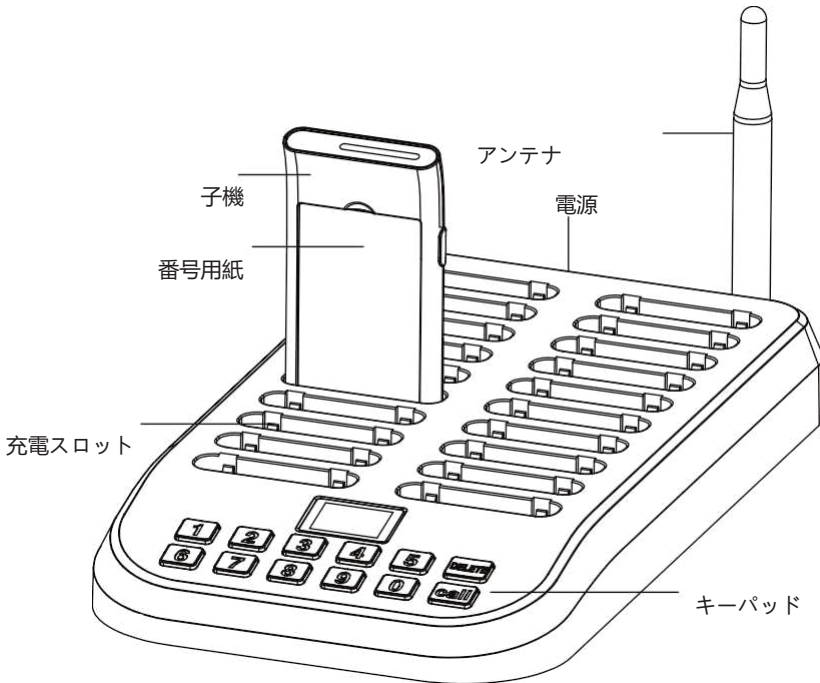
## ワイヤレス呼び出しシステム 説明書

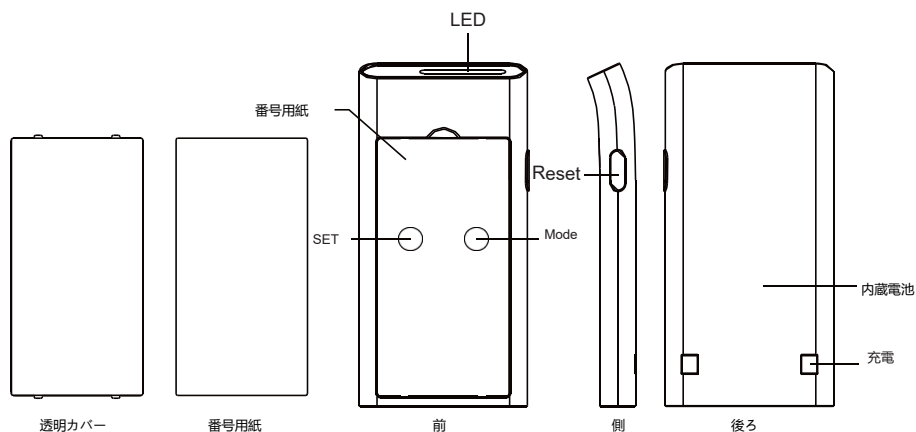
### 商品の紹介

弊社のワイヤレス呼び出しシステムをご利用いただきありがとうございます。何百万もの異なる学習コードを備えたRF無線技術を採用しています。システムは、1つの呼び出しボタンキーボードと20のポータブル受信機で構成され、受信ページャーは999チャンネルの拡張機能をサポートし、呼び出しボタンキーボードには20のバッテリー充電スロットがあります。各レシーバーは充電可能で、番号がラベル付けされています。スタンバイ状態では、充電スロットに差し込まれます。ゲストが注文すると、1つのレシーバーに番号が付けられ、注文の準備ができたら、ウェイターがディスプレイされます。キーボードを押して番号に電話をかけると、ゲストはブザー/振動/LEDの表示を介して番号を取得します。

このシステムは、作業効率を大幅に向上させ、ゲストが長い列で待機することを回避します。ファーストフード店、教会、デザートショップ、オート4Sショップ、フードトラック、その他の行列の場で広く使用されています。

### 説明図





## データ情報

レシーバー	
動作電圧	DC 3.7V (充電式バッテリー)
充電電圧	DC 5V
作業頻度	433.92MHz
スタンバイ電流	10±5mA
動作電流	100±20mA (Max.)
感度を受け取る	-107±2dBm
バッテリー容量	300mAh
デコーダ	学習コード (AM)
サイズ	104*50*8mm
ホスト	
動作電圧	DC 12V/2A
作業頻度	433.92MHz
スタンバイ電流	24±5mA
送信電流	35±5mA
送信電流	学習コード (AM)
サイズ	280*158*34mm

## 取扱説明

1. パッケージを開き、ホストを電源に接続すると、セルフテスト手順が実行され、電源アイコンがオンになります。
2. ゲストが注文するとき、サービス担当者は1つの受信者を渡す、番号を書き留めます。
3. 注文の準備ができている間に、ウェ이터がキーパッドを押してゲスト（番号）に子機をかける  
と、対応する受信者が情報を取得し、バイブレーション/ブザー/ライトを5分間促し、ゲストに注  
文を完了するように通知します。
4. 最後に、ゲストは子機をウェ이터に戻し、サービスが完了します。

## 機能説明

5. キーパッドの呼び出しボタンは、電源アダプタ、ホストのデジタル画面表示「000」を介して電  
源に接続され、ポケットベルはホストの充電スロットに挿入され、ポケットベルが開いて充電さ  
れ、赤いライトが点灯します。子機のLEDが頻繁に点灯します。
6. 子機の充電がいっぱいになると、LEDが緑色に点灯します。
7. 子機を取り出した後、子機はキャッチホン状態になり、3秒に1回水色のライトが点滅します。
8. ホストが呼び出されると、子機は呼び出し情報を受け取ります。0.3秒ごとに、活気に満ちたブ  
ーンという青いライトで点滅します。
9. 子機のリマインダー時間は30秒です。子機の [SET] ボタンを短く押してリマインダーを閉じる  
か、ホスト充電スロットを挿入してリマインダーを閉じることができます。
10. 充電中の子機は、ホストが電話をかけると、0.3秒ごとに子機のLEDの青ライトが点滅してリマ  
インダーを表示します。
11. 子機の電力が低い場合、赤色のライトが1秒に1回点滅します。
12. 子機がホストの充電スロットに挿入されたら、キーパッドの呼び出しボタンで999を押してから、  
呼び出しキーを押すと、すべての充電スロットの子機をオフにできます。

## 子機のペアリング

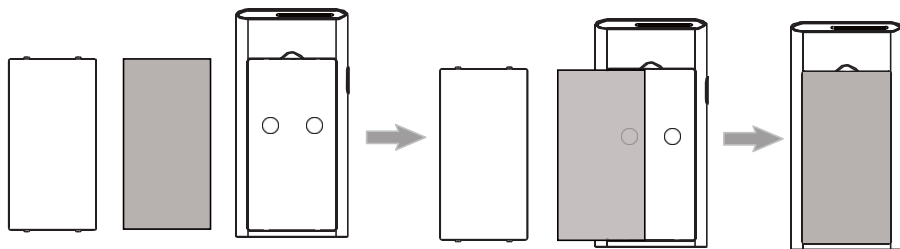
1. **ペアリング**-子機はスタンバイ状態です。「SET」ボタンを短く押すと、子機の青いインジケータ  
ライトが常に明るくなり、キーパッドの電話番号を押すと、子機が信号を受け取り、青いランプ  
が消灯します。そして、コードの成功を表すバズとバイブレーションのリマインダーを伴いま  
す。
2. **削除**-子機がスタンバイ状態になり、「SET」ボタンを3秒間押し続けると、受信インジケータ  
ライトが青色から消灯し、ボタンを放すと、ペアになっているすべてのCALLボタンが削除されま  
す。

## リマインダーモードの切り替え

子機はスタンバイ状態です。子機のモードボタンを短く押して、リマインダーモードを変更します。  
モードには5種類あり、デフォルトはバイブレーション、ブザー、LEDライトで、他の4つはバイブレ  
ーションとバズです。振動、振動と光、ピープ音とランプライト。5種類モードサイクル切り替え。  
対応するモードに切り替えると、子機は対応するリマインダーモードに従って5秒の時間をリマイン  
ダーします。

## 番号用紙を変える

子機の前面にある透明カバーを取り出し、番号用紙の中にステッカーを入れてから、カバーを元に戻します。



注：ペアリング操作を行うときは、最初にカバーと用紙を取り出してください。

## よくある質問

質問	原因	解決策
電源を入れている間、キーボードの数字表示はオンになりません。	電源アダプタが壊れています。	電源アダプターを交換してください。
一部の受信機の範囲が小さく。	電池残量が少なくなっています。	時間内にバッテリーを交換してください。
受信機はキーボードから信号を取得できません。	番号が正しくありません。	レシーバーをキーボードに再度ペアリングします。
受信機の番号を忘れてください。		最初にペアリングを削除してから、もう一度ペアリングします。

## Packing List

品名	数
ホスト	1 pc
子機	20 pcs
電源線	1 pc
説明書	1 pc

## Packing List

•受信機とは別の回路のコンセントに機器を接続してください。販売店または経験豊富なラジオ/テレビ技術者に相談してください。



ATTENTION!

この無線機を使用する前に、このガイドをお読みください。このガイドには、安全に使用するための重要な操作手順と、該当する規格および規制に準拠するためのRFエネルギーの認識と制御が含まれています。

### 窒息の危険を避ける

小さな部品。3歳未満の子供は対象外です。

### 聴覚を保護する

- 仕事をするのに必要な最小の音量を使用してください。
- 騒がしい環境にいる場合にのみ音量を上げてください。
- ヘッドセットまたはイヤピースを追加する前に、音量を下げてください。

### やけどを避ける

バッテリー（該当する場合）

•ジュエリー、キー、チェーンなどの導電性素材がバッテリーの露出した端子に触れると、電気回路が短絡してバッテリーが短絡する可能性があります）、熱くなり、火傷などの人身傷害を引き起こす可能性があります。特にバッテリーの取り扱いには注意してください。ポケット、財布、または金属製の物体が入った他の容器の中に入れます。

長い送信（適切な場合）

- トランシーバーを長時間の送信に使用すると、ラジエーターとシャーシが高温になります。

### 禁止

- 充電器を屋外や湿気の高い環境で使用しないでください。乾燥した場所/状態でのみ使用してください。
- 充電器を分解しないでください。感電や火災の危険があります。
- 充電器が破損または損傷している場合は、充電器を操作しないでください。

### リスクを減らすために

- 充電器を外すときは、コードではなくプラグを引っ張ってください。
- メンテナンスやクリーニングを行う前に、充電器をACコンセントから抜いてください。
- 修理とサービスに関するサポートについては、Retekessにお問い合わせください。

## Retekess相談窓口

メールアドレス: support@retekess.jp

平日9: 15~12: 00/13: 00~17: 30

(土・日・祝日・年末年始・GW・夏期休業等を除く)

### 製造元

Henan Eshow Electronic Commerce Co.,Ltd

正式サイトウェブサイト<http://retekess.jp/>

YouTube: 【公式】RetekessJP 「レテケスー」

Twitter: @JPRetekess

Instagram: retekessjp