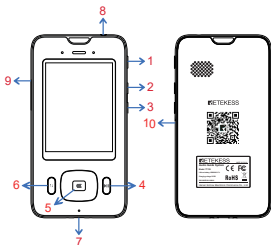


製品の概要

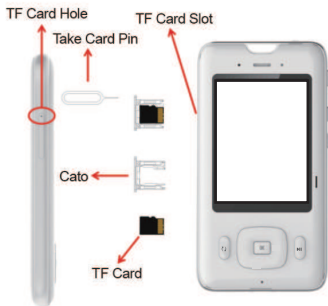


- 1.電源オン/オフボタン
 - 2.音量アップボタン
 - 3.音量ダウンボタン
 - 4.再生/一時停止/再生ボタン（オーディオを再生または一時停止するには、短く押します。1つのオーディオが終了したら、このボタンを短く再生してオーディオに返信できます。）
 - 5.確認ボタン（必要な言語を選択した後
聞くには、このボタンを押して確認してください）
 - 6.言語ボタンを選択します（英語/ドイツ語/フランス語/スペイン語/イタリア語/ロシア語/中国語）
- 注：顧客が聞く言語を選択できるようにする場合は、さまざまな言語の再生ファイルを組み込む必要があります）
- 7.充電ポート
 - 8.イヤホンジャック
 - 9.TFカードポート
 - 10.リセットボタン

機能

- GPSおよびBDSトリガーオプション、内蔵の高感度セラミックアンテナ、受信機の位置をすばやく正確に特定します。
- 解像度240 * 320の2.8インチTNTHDフルカラー画面
- 高度と温度の自動検出と常にディスプレイに表示され、訪問者はこの情報をリアルタイムで表示できます
- RFIDワイヤレストリガー技術、自動ポジショニングとオーディオ再生、ナレーターなしの自動ガイド
- 組み込みの複数言語は自由に変換できます

● ご使用の前にインストール



カードの挿入：TFカードをカトに入れてから、カトをデバイスのカードスロットに挿入します（カードの方向を逆にならないように注意してください）

カードを引き出す：ピンをTFカードホルドに挿入して押し、カトが自動的にポップアップします。次にピンを取り外し、最後にカードカトを引き出してTFカードを取り出します。

オーディオガイドシステムのTFカードの組み込み再生ファイル構成フォーマット

(注: データ回線でPCに接続している間は音声ガイドシステムをオフにし、接続が正常になったら電源をオンにする必要があります) 音声ガイドシステムを正しく機能させるには、内蔵プレーヤーファイルを適切に構成する必要があります。機器を使用する前に、以下の要件に従ってください。

1、TFカードに名前付きのTRAVELフォルダーを作成すると、他のすべてのファイルがTRAVELフォルダーの対応するサブフォルダーの下に配置されます。サブフォルダには次のものが含まれません。

A、CHN: 中国語のオーディオファイル。オーディオプレーヤーファイルが含まれています

「travelplay」、中国語の名前表示ファイル「travelshow」、およびMP3形式のすべての中国語のオーディオファイル。

B、英語: 英語のオーディオファイル。オーディオプレーヤーファイルが含まれています

「travelplay」、英語名表示ファイル「travelshow」、およびMP3形式のすべての英語オーディオファイル。

注: 他のすべての言語ファイル形式は、中国語および英語のファイルと同じです。

C、トリガー構成ファイル「travelpos」。経度と緯度の計算に基づいてオーディオブロードキャストをトリガーするオーディオガイドシステムに使用されます。

2、メモ帳を使用してオーディオプレーヤーファイル「travelplay」と名前表示ファイル「travelshow」を開きます。詳細形式は次のとおりです。

「travelplay」ソースファイル

3|70002100,70002100.mp3;70002101,70002101.mp3;70002102,70002102.mp3;

3はアトラクションの数です

70002100は各アトラクションに割り当てられたIDです

70002100.mp3は、アトラクションに対応するMP3形式のオーディオファイルです。

|英語の入力方式の区切り文字です

、は英語の入力方式のコンマです

「travelshow」ソースファイル

3 | 70002100、(シーワールド); 70002101、(シチズンセンター); 70002102、(ロータスヒル)

3はアトラクションの数です

70002100は各アトラクションに割り当てられたIDです
(シーワールド)は、対応するアトラクションのアトラクション名です

| 英語の入力方式の区切り文字です

、は英語の入力方式のコンマです

「tra elpos」ソースファイル(このファイルは、オーディオガイドシステムがGPSトリガーを使用する場合にのみ必要です)

3|104.062136,30.543444,100,70002100;104.064342,30.544612,100,70002101;104.068287,30.552838,100,70002102;

3はアトラクションの数です

104.062136はアトラクションの経度です(東経は正の数、西経は負の数です。正の符号は省略できます)

30.543444は、アトラクションの緯度です(北緯は正、南緯は負です。正の符号は省略できます)。

300はアトラクションからのトリガー半径を表し、単位は「m」です。

70002100は各アトラクションに割り当てられたIDです

| 英語の入力方式の区切り文字です

、は英語の入力方式のコンマです

; 英語の入力方式のセミコロンです

これらのファイルはメモ帳で編集して、ANSI形式で保存できます。

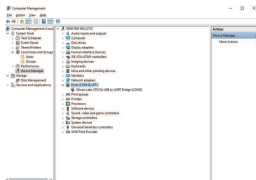
上記のメインのTRAVELフォルダーとその他のサブフォルダーを作成し、対応するファイルを割り当てる必要があります(言語フォルダーは必要に応じて作成できます)。そうしないと、訪問者がオーディオガイドシステムで言語を選択したときに、デバイスはアトラクションオーディオを適切に再生せず、正しいアトラクション名を表示しません。

RFIDタグライターの操作

タグライターは、使用中にUSBケーブルを介してPCに接続する必要があります。



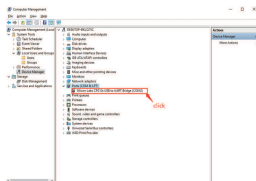
タグライターを初めて使用するためのドライバー (Win7およびWin10用のドライバー) をインストールする必要があります。ドライバーをインストールした後、次のようにインストールが成功したかどうかを確認してください。マイコンピュータ 管理 コンピュータ管理 ポート、CP210X USB to UARTが見つかった場合は、完了したことを示します。(図1)



(図1)

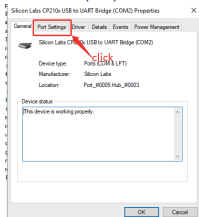
上の写真のCOM3、COMの後の数が9より大きい場合は、10未満のポートに変更する必要があります。

(図2/3/4)

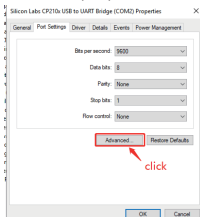


(図2)

(図3)

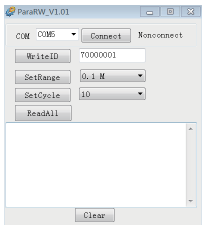


(図4)



ドライバが正常にインストールされたら、構成ツールを開きます
(図5)。

(図5)



設定手順

1. タグライターにトリガーを置きます
2. 正しいポートを選択します
3. 「接続」をクリックします
4. アトラクションに割り当てられたIDの書き込み (8バイト)
Set Range Trigger **Set Cycle**の送信範囲を設定します
Triggerの1秒あたりの送信数を設定します (Triggerの消費電力を制御するために使用されます)

Read All--トリガーのすべてのデータを読み取る

Clear-- 表示ボックス内のすべてのデータをクリアします

5. 操作が成功するとテキストプロンプトが表示されます。

RFエネルギー曝露および製品安全ガイド



ATTENTION!

この無線機を使用する前に、このガイドをお読みください。このガイドには、安全に使用するための重要な操作手順と、該当する規格および規制に準拠するためのRFエネルギーの認識と制御が含まれています。



WARNING

- この無線機は、製品に付属または指定されているRetekessアクセサリと一緒に使用すると、RF曝露ガイドラインに適合します。他のアクセサリを使用すると、RF曝露ガイドラインへの準拠が保証されず、規制に違反する可能性があります。
- 無線モデル用のRetekess承認済みアクセサリのリストについては、次のWebサイトにアクセスしてください。



WARNING

- あなたの仕事をするのに必要な最小のボリュームを使用してください。
- 騒がしい環境にいる場合にのみ音量を上げてください。
- ヘッドセットまたはイヤピースを追加する前に、音量を下げてください。
- ヘッドセットまたはイヤピースを大音量で使用する時間を制限します。
- ヘッドセットやイヤピースなしでラジオを使用する場合は、ラジオのスピーカーを耳に直接当てないでください。
- 可能であればイヤホンに注意してください。



WARNING

イヤホンやヘッドホンからの過度の音圧は難聴を引き起こす可能性があります
注：ソースからの大きなノイズに長時間さらされると、一時的または永続的に聴覚に影響を与える可能性があります。ラジオの音量が大きいほど、聴覚に影響を与えるまでに必要な時間は短くなります。大きな音による聴覚障害は、最初は検出できない場合があり、累積的な影響を与える可能性があります。



小さな部品。3歳未満の子供は対象外です。

保証カード

型番: _____

シリアルナンバー: _____

購入日: _____

ディーラー: _____ 電話: _____

ユーザー名: _____ 携帯: _____

国: _____ 住所: _____

郵便番号: _____ メール: _____

備考：

- 1.この保証書はユーザーが保管する必要がある、紛失した場合の交換はできません。
- 2.ほとんどの新製品には、購入日から1年間のメーカー保証が付いています。
- 3.ユーザーは次のように保証とアフターサービスを受けることができます。
 - ・購入した販売者に連絡してください。
 - ・地元の修理センターで修理された製品。
- 4.保証サービスの場合、確認のために実際の販売者からの購入の領収書を提出する必要があります。保証範囲からの除外:
 - 1.事故により破損した製品。
 - 2.製品の誤用または乱用の場合、または許可されていない変更または修理の結果として。
 - 3.シリアル番号が変更、汚損、または削除された場合。



MADE IN CHINA



Henan Eshow Electronic Commerce Co., Ltd

Retekess相談窓口

メールアドレス: support@retekess.jp

平日9: 15~12: 00/13: 00~17: 30

(土・日・祝日・年末年始・GW・夏期休業等を除く)

製造元

Henan Eshow Electronic Commerce Co.,Ltd

公式サイトウェブサイト<http://retekess.jp/>

YouTube: 【公式】RetekessJP「レテケスー」

Twitter: @JPRetekess

Instagram: retekessjp