



Model Number:
CBCB4850 CBCS4850



www.ciarraappliances.com



Make life easier

Kära kund:

Tack så mycket för ditt köp, läs denna bruksanvisning noggrant innan installation och användning.

Om du har några frågor, vänligen kontakta oss på:

E-post: info@ciarraappliances.com

INNEHÅLL

Säkerhet -----	3-4
Specifikationer -----	5
Komponenter -----	5
Installation -----	6-11
Förberedelse för installation-----	6
Rekommenderade verktyg för installation-----	7
Installation av köksfläkten-----	8-10
Installation av aktiverat kolfilter-----	11
Operation -----	12-16
Rengöring och underhåll -----	17-19
MOTOR	
FETTFILTER	
FLÄKTBLAD	
AKTIVERAD KOLFILTER	
RENGÖRING AV ROSTFRITT STÅL	
Undvik när du väljer rengöringsmedel:	
MÅLAD POLERINGSRENGÖRING:	
BYTE AV LED	
Felsökning -----	20
Miljöskydd -----	21

VARNING

FÖR ATT MINSKA RISKEN FÖR BRAND, ELEKTRISKT STÖT ELLER SKADA PÅ PERSONER, OBSERVERA FÖLJANDE:



- Använd endast denna enhet på det sätt som tillverkaren avser. Om du har frågor, kontakta tillverkaren på adressen eller telefonnumret som anges i garantin.



- Stäng av strömmen på panelen och lås avkopplingsmedlen innan du servar eller rengör enheten för att förhindra att ström slås på av misstag. När avkopplingsmedlen inte kan låsas, säkert fäst en framträdande varningsenhet, till exempel en tagg, på panelen.
- Installationsarbeten och elektriska ledningar måste utföras av en kvalificerad person i enlighet med alla tillämpliga koder och standarder, inklusive brandklassad konstruktion.
- Tillräcklig luft behövs för korrekt förbränning och uttömning av gaser genom rökgasröret (skorstenen) för bränsleförbränningsutrustning för att förhindra dragning från ryggen.
- När du skär eller borrar i vägg eller tak får du inte skada elektriska ledningar och andra dolda verktyg.
- Kanalläktar måste alltid ventileras utomhus.
- Använd inte denna enhet med någon extra halvledarhastighetsstyrenhet.
- Denna enhet måste vara jordad.
- När tillämpliga lokala föreskrifter innehåller mer restriktiva krav på installation och/eller certifiering har ovan nämnda krav företräde framför kraven i detta dokument och installatören samtycker till att följa dessa på egen bekostnad.

FÖR ATT MINSKA RISKEN FÖR FETTFÖRBRÄNNING INOM ETT BRETT SPEKTRUM:



- 1) Lämna aldrig ytelementet utan uppsikt vid höga inställningar. Kokovnen orsakar rökning och fettiga spillover som kan antändas. Värm oljor långsamt på låga eller medelstora inställningar.



- 2) Sätt alltid PÅ köksfläkten när du lagar mat på hög värme eller när du flammar mat.
- 3) Rengör fläkten ofta. Fett bör inte samlas på fläkt, filter eller i avgaskanaler.
- 4) Använd kokkärl av rätt storlek. Använd alltid köksredskap som är lämpliga för ytelementets storlek.

Säkerhet

VARNING

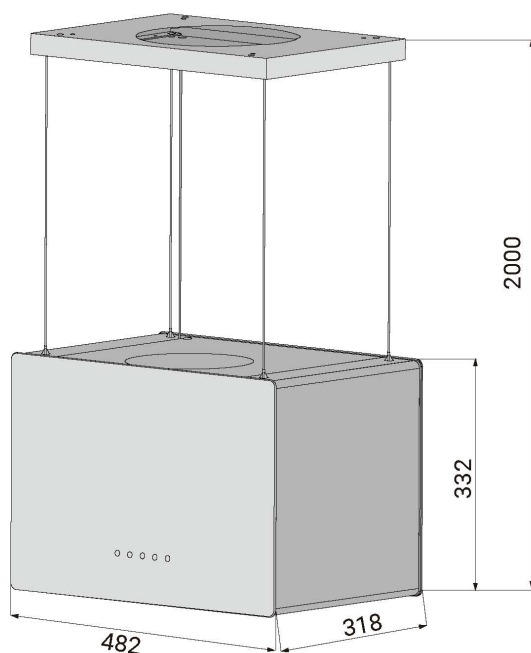
FÖR ATT MINSKA RISKEN FÖR SKADOR FÖR PERSONER I HÄNDELSEN AV FETTFÖRBRÄNNING INOM ETT BRETT SPEKTRUM, IAKTTAGA FÖLJANDE *:

1. SMIDARFLAMAR med ett tätt lock, kakplåt eller metallbricka och stäng sedan av brännaren. VAR FÖRSIKTIG MED ATT FÖREBYGGA BRÄNNSKADOR. OM FLAMMARNAS INTE STÄNGER UT OMEDELBART, EVAKUERAR OCH RINGER BRANDKÅREN.
2. HÄMTA ALDRIG EN FLAMMANDE PANN - Du kan bli bränd.
3. ANVÄND INTE VATTEN, inklusive våta disktrasor eller handdukar - Detta kan orsaka en våldsamt ångexplosion.
4. Använd ENDAST brandsläckare om:
 - a) Du har en Class ABC-brandsläckare och du vet hur du använder den.
 - b) Branden är liten och är begränsad i det område där den startade.
 - c) Brandkåren har kallats.
 - d) Du kan bekämpa branden med ryggen till en utgång.

FÖRSIKTIGHET

- Endast för inomhusbruk.
- Endast för allmän ventilation. Använd inte för att avgaser farliga eller explosiva material och ångor.
- För att undvika skador på motorlager och bullriga och/eller obalanserade fläktblad, håll gipsväggsspray, konstruktionsdamm osv. utom räckhåll för köksfläkten.
- Köksfläktsmotorn har en termisk överbelastning som automatiskt stänger av motorn om den blir överhettad. Motorn startar om när den svalnar. Om motorn fortsätter att stänga av och starta om, låt köksfläkten underhållas.
- Följ alltid kraven från tillverkaren av matlagingsutrustningen angående ventilationsbehovet.
- För att minska risken för brand och för att tömma luften ut ordentligt, var noga med att leda luften utomhus - Töm inte luften ut i utrymmen inom väggar eller tak eller på vindar, kryputrymme eller garage.
- Vid installation, service eller rengöring av enheten, rekommenderar vi att du använder skyddsglasögon och handskar.
- Läs specifikationsetiketten på produkten för mer information och krav.

Specifikationer



Spänning	220V-240V~ 50Hz
Motorns kraft	1 x 85W
Lampans kraft	2x1W+2.5W(UV)
Apparatens dimension	482*318*2000mm MAX (W x D x H)
Anmärkningar: Tillverkaren förbehåller sig rätten att ändra tekniska förbättringar eller modifieringar utan föregående meddelande.	

SE

Komponenter

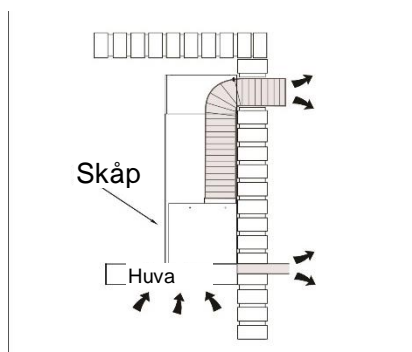
No.	Description	QTY	Drawing	No.	Description	QTY	Drawing
1	Wall Plug	6		6	Hanging Plate	1	
2	6*40mm Screws	6		7	Decorative Plate	1	
3	Expansion Bolt	6		8	Installation Manual	1	
4	Activated Carbon Filter	2		9	Hood Body	1	
5	Steel Cables	4		10			

Installation

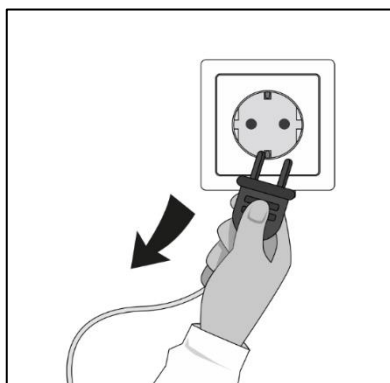
Förberedelse för installation:

- a) Om du har ett utlopp på utsidan kan din köksfläkt anslutas enligt bilden nedan med hjälp av en utsugskanal (emalj, aluminium, flexibelt rör eller brännbart material med en innerdiameter på 150 mm).

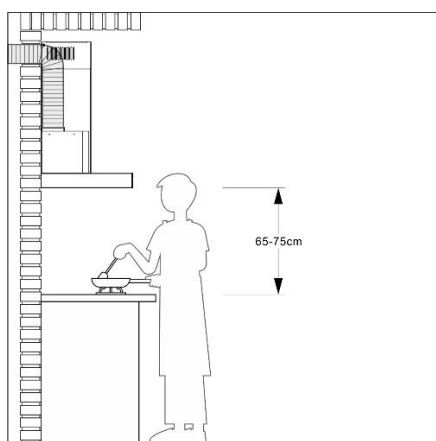
Välj en rak, kort kanalkörning så att köksfläkten kan prestera mest effektivt. Långa kanalkörningar, armbågar och övergångar minskar köksfläktens prestanda. Använd så få av dem som möjligt. Om möjligt, använd minst två fot raka körningar före några svängar. Större kanaler kan krävas för bästa prestanda med längre kanalkörningar.



- b) Stäng av enheten och koppla bort den från elkontakten före installationen.



- c) Köksfläkten ska placeras på ett avstånd av 65-75 cm över tillagningsytan för bästa effekt.



Rekommenderade verktyg för installation

- Måttband
- Phillips skruvmejsel nr. 2
- Platt skruvmejsel (för att öppna utslagshål)
- Borr, 1/8" borrhålskrona och 1½" hålsåg (för att markera hål för kanaler och kapa elektrisk åtkomsthål)
- Träplattor (2) och träskruvar (4) (krävs för standardinstallation i inramat skåp)
- Såg (för att kapa hål för kanaliserad applikation)
- Saksar av plåt (endast kanalinstallation, för kanaljustering)
- Tång (endast kanalinstallation, för kanaljustering)
- Kanalband av metallfolie (för kanaliserad applikation)
- Sax (för att klippa kanalband av metallfolie)
- Blyertspenna
- Trådavdragare
- Dragavlastning, 1/2" diameter (för att säkra husledningskabeln till köksfläkten)

FÖRSIKTIGHET: Innan du fortsätter till installationen, kontrollera innehållet i rutan. Kontakta tillverkaren om några föremål saknas eller är skadade.

Observera alla styrande koder och förordningar. Låt en kvalificerad tekniker installera köksfläkten. Det är installatörens ansvar att följa installationsavstånd som anges på modell-/serienummertypskylten. Tillverkaren avvisar allt ansvar för felaktig installation och tar inte ansvar för apparatgarantin i händelse av skada orsakad av felaktig installation.

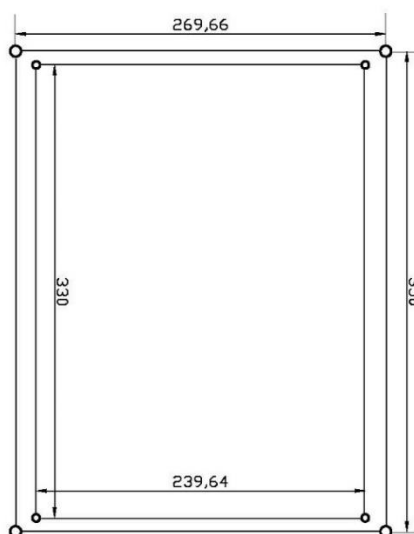
Installation

Uppmärksamhet: Följ varningen i bruksanvisningen angående operationen av apparaten när luft släpps ut ur rummet.

När köksfläkten och apparaten som förses med annan energi än elektricitet samtidigt är i drift får undertrycket i rummet inte överstiga 4 Pa (4×10^{-5} Bar).

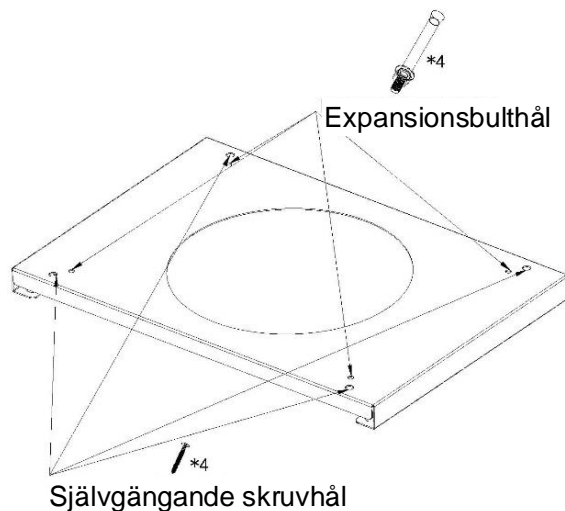
Installation av köksfläkten :

- 1) Ta bort all skyddande polyfilm från köksfläkten och/eller delarna om den finns.
- 2) Nedan är ritningen för hållborrning och installation:



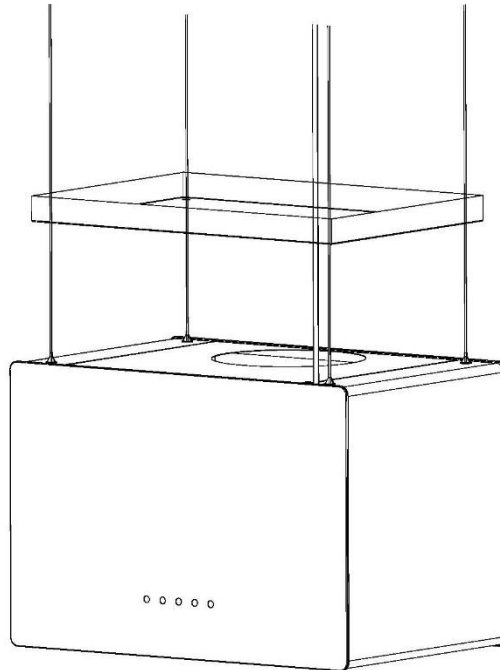
- 3) Enligt 1:1-hålsritningen, borra 4*Ø8mm-hål för att rymma hängplattan och dra åt fästet på taket med de medföljande expansionsbulthålen.

Uppmärksamhet: Om taket är av trä är det inte nödvändigt att borra hål och hängplattan fästs direkt i taket med 4st 6*40mm självgångande skruvar.

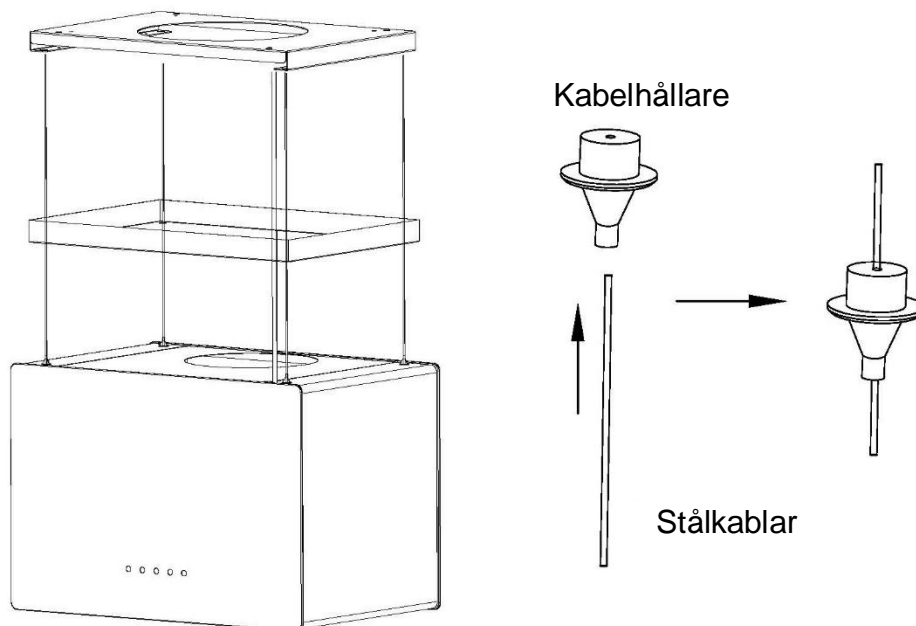


Installation

- 4) Sätt in de fyra stålkablarna och strömsladden genom dekorplattan.

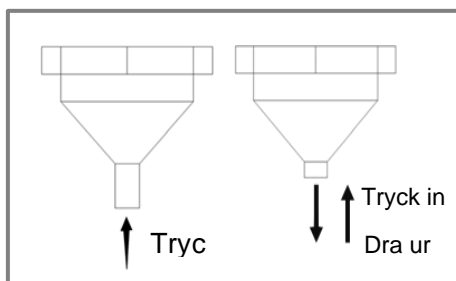


- 5) Lyft huven (av minst två personer), för de fyra stålkablarna genom motsvarande kabelhållare på hängplattan. Justera huvens höjd enligt den aktuella scenen, kommer kabeln automatiskt att låsas av kabelhållaren.



Installation

Anmärkingar: Kablarna kan bara justeras när kabelhållarens spetsar trycks in.



- 6) Anslut strömkabeln till huven.

Om det finns en strömkontakt i taket måste du leda strömsladden genom dekorplattan och ansluta strömkabeln till strömkontakten i taket.

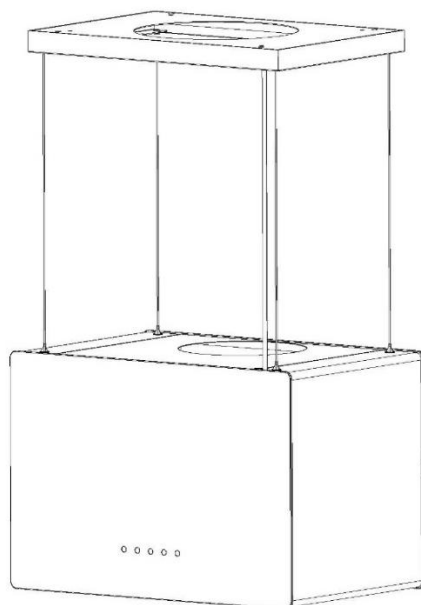
Om det inte finns någon strömkontakt i taket, anslut strömkabeln till strömkontakten utan att gå igenom dekorplattan.



Uppmärksamhet:

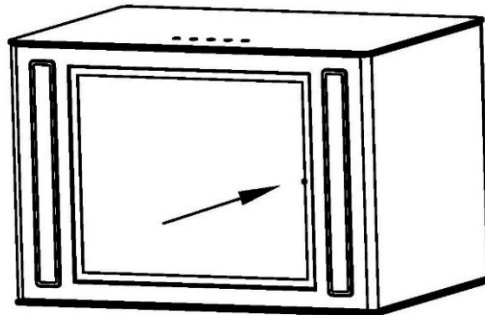
Kvalificerade elektriker krävs för att installera strömsladden. Var uppmärksam på personlig säkerhet för att förhindra elektrisk stöt.

- 7) Skjut upp dekorplattan så att den fästs på magneterna på hängplattan.

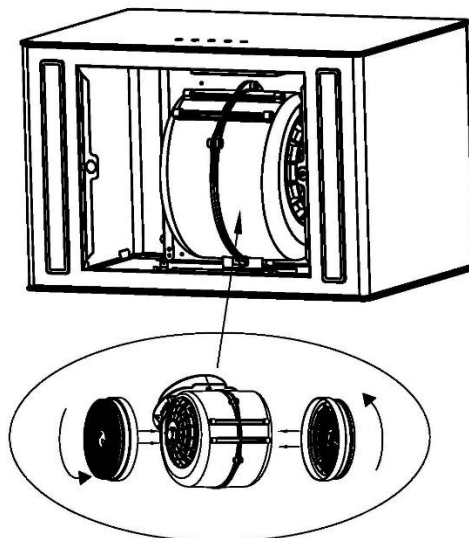


Installation av aktiverat kolfilter:

1. Det aktiva kolfiltret kan användas för att fånga lukt.
För att installera det aktiva kolfiltret bör fettfiltret tas bort först. Tryck på låset och dra det nedåt.



2. Anslut det aktiva kolfiltret till enheten och vrid det medurs. Upprepa samma på andra sidan.



3. Installera fettfiltret. Vänd den moturs om du byter ut den.

ANMÄRKNINGAR:

- Se till att filtret är ordentligt låst. Annars kan det lossna och orsaka fara.
- När det aktiva kolfiltret är anslutet blir sugkraften lägre.
- Det aktiva kolfiltret bör bytas var tredje månad beroende på användningsförhållandena.

Operation

Sätt alltid på köksfläkten innan du börjar laga mat för att skapa ett luftflöde i köket.

Elektronisk knapp

Använd huven enligt följande:

1

2

3

B



STANDBYLÄGE

Efter inkoppling, när summern ljuder och alla indikatorlampor lyser i 1 sekund och sedan slocknar, går huven i standby-läge. [1]-knappsindikatorlampan fortsätter att blinka regelbundet. Om det inte sker någon funktion på 60 sekunder går huven i viloläge. Om du behöver köra, tryck kort på valfri knapp för att starta köksfläkten.

Tryck på [1]-knappen i mer än 1 sekund så kommer huven att gå i arbetsläge. Tryck på motsvarande funktionsknapp för att starta motsvarande funktionsläge och tryck igen för att stänga av.

1

Knapp för låg hastighet

Den är lämplig för simning och matlagning som inte ger mycket ånga.

2

Knapp för medel hastighet

Idealiskt för ventilation vid standard matlagning.

3

Knapp för hög hastighet

När hög densitet av rök eller ånga produceras, tryck på den här knappen för högsta effektiva ventilation.

B

Booster-knapp

Tryck på den här knappen för att komma in i högsta hastighet.



Ljusknapp

När lamporna är AV, tryck en gång på den här knappen för att sätta PÅ lamporna. Tryck på den här knappen igen för att stänga av lamporna.

Funktionen av UV-lampan



Uppmärksamhet:

1. UV-lampan kan inte beröras av nakna händer och kan inte tas av.
2. När frontpanelen är öppen kan UV-lampan inte tändas. Denna apparat innehåller en UV-sändare. Titta inte rakt mot ljuset för att förhindra ögonskador.
3. UV-lampan kan starta långsamt i miljöer med låg temperatur. Vänligen vänta tålmodigt. Lampan kommer att återgå till normal operationsstatus efter att temperaturen stiger.

UV-lampan används främst för sterilisering och desinfektion. Vi rekommenderar att du tänder UV-lampan när köksfläkten fungerar (speciellt när du använder det interna cirkulationsläget för det aktiva kolfiltret).

I arbetsläget, tryck länge på [3]-knappen och [B]-knappen samtidigt för att tända UV-lampan, och lampknappsindikatorn börjar blinka;

Tryck länge på [3]-knappen och [B]-knappen samtidigt för att stänga av UV-lampan, och lampknappsindikatorn slutar blinka.

Smart Life-appen

Nedladdning och installation av Smart Life-appen

1. Du måste använda Android-telefon eller iPhone för att ladda ner och använda den här appen.
2. Sök efter "Smart Life" i Google Play-butiken för Android eller IOS app butiken för att ladda ner och installera appen.



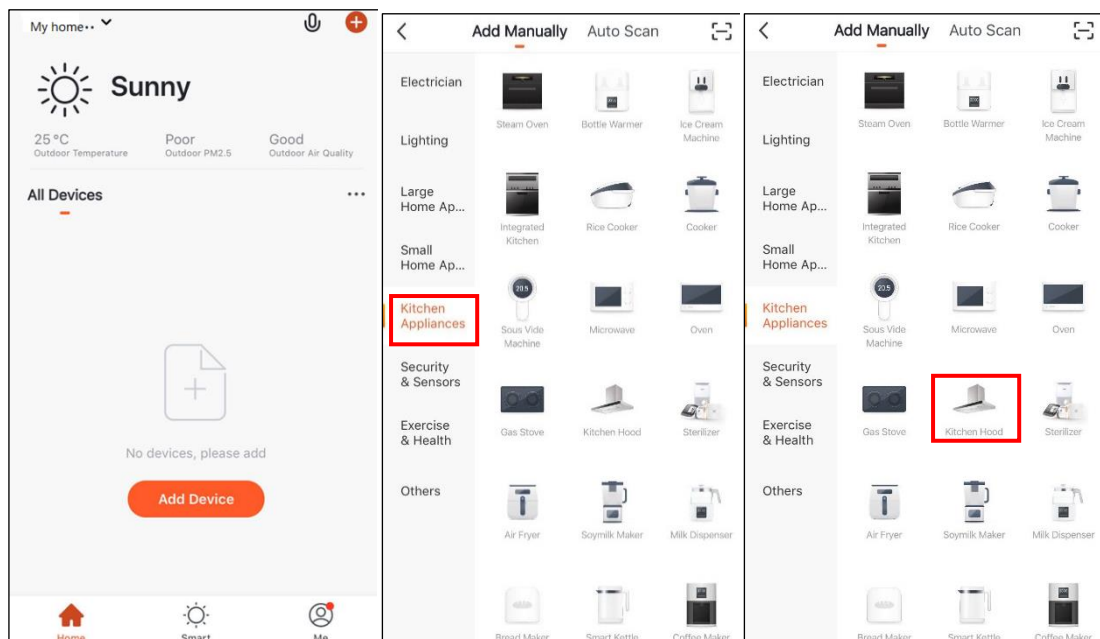
Video Guide



Parning av köksfläkt och Smart Life-appen

1. När du loggar in på Smart Life-appen för första gången måste du skapa ett nytt konto. Följ appanvisningarna för att registrera dig.
2. Om du redan har ett konto kan du använda det befintliga kontot för att logga in.
3. Efter att ha loggat in framgångsrikt följer du stegen nedan för att ansluta köksfläkten (operationsförfarandena för Android- och IOS-systemen är desamma)

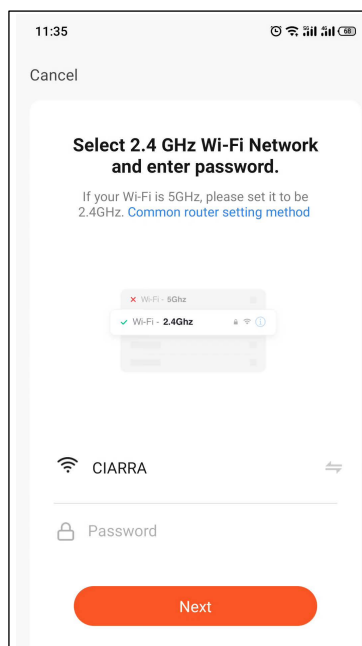
Operation



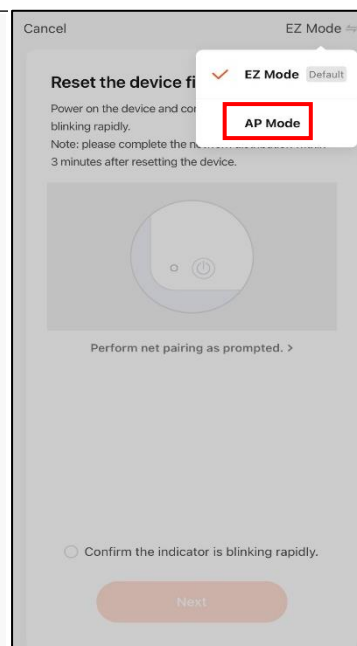
1. Öppna Smart Life-appen, klicka på Add Device.

2. Välj Kitchen Appliances från menyraden till vänster.

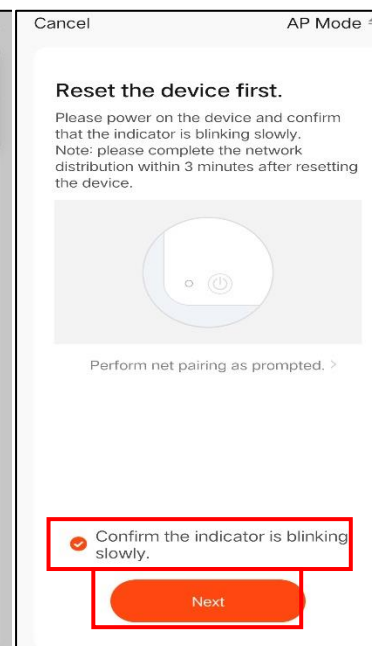
3. Välj Kitchen Hood.



4. Ange WiFi-hotspot och lösenord och klicka sedan på Confirm.

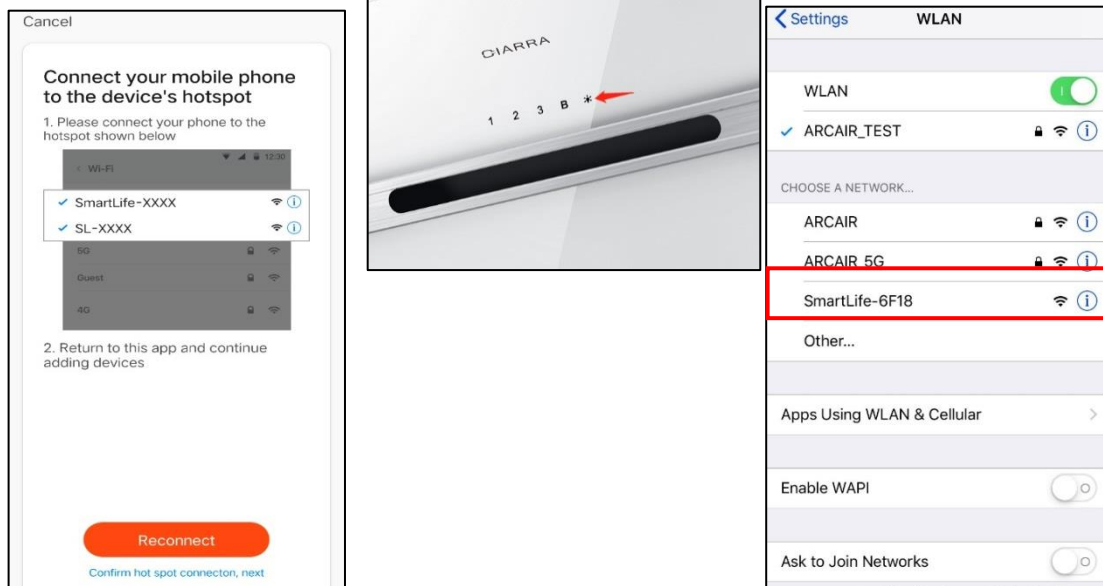


5. När du går in i detta gränssnitt väljer du AP Mode i det övre högra hörnet.



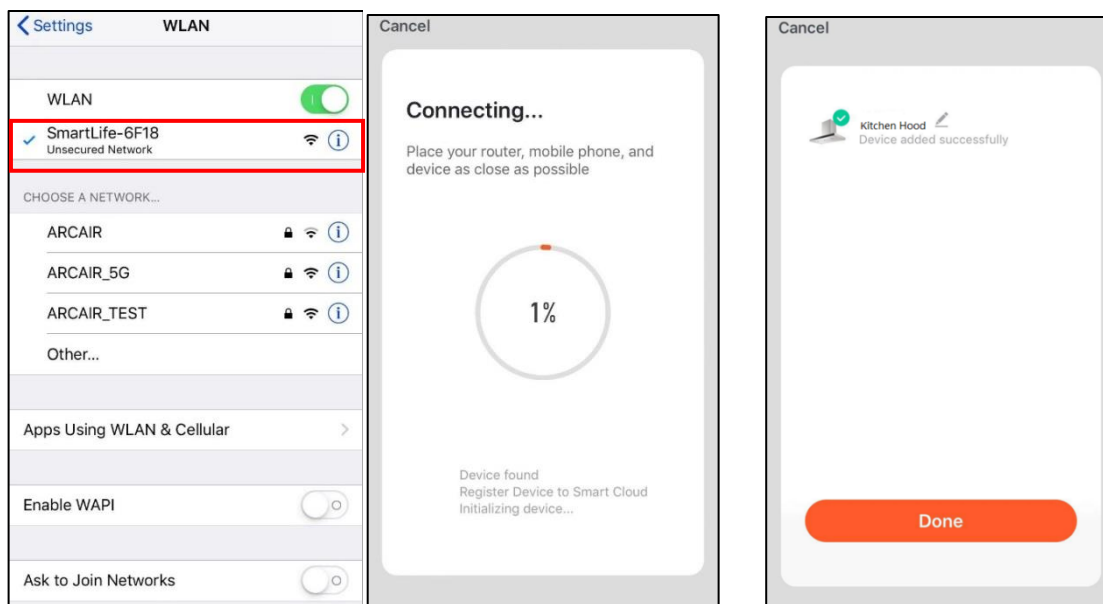
6. Klicka på "Confirm the indicator is blinking slowly" och klicka på "Next".

Operation



7. Efter att ha klickat på "Reconnect", tryck länge på lampknappen för uppringning på köksfläktens displaygränssnitt. Uppringningsprocessen blinkar i två minuter. Om uppringningen är framgångsrik visas "SmartLife-xxxx" i WiFi-inställningen på mobiltelefonen.

8. Gå till telefonens WLAN-inställningar, välj SmartLife-xxxx och anslut.



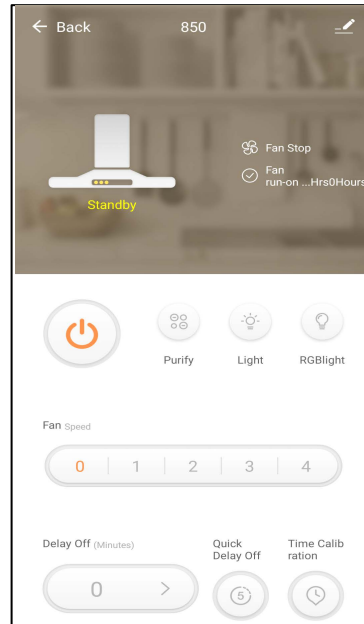
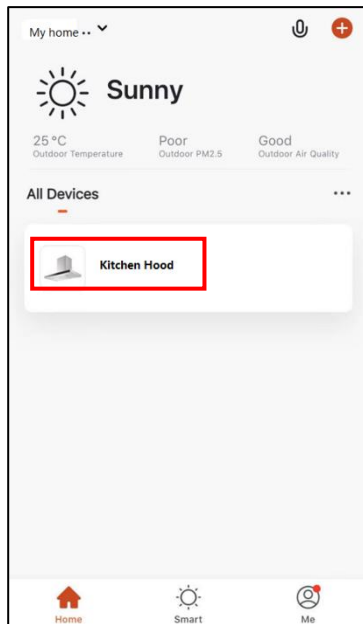
9. Efter anslutning till SmartLife-xxxx, återgå sedan till appen.

10. Ansluter till WiFi-hotspot inom 1 minut.

11. Att visa detta gränssnitt innebär att ansluta framgångsrikt.

SE

Operation



- | | |
|---|---|
| 12. Klicka på "Done" som visas i steg 11. Gå tillbaka till hemgränssnittet. Om köksfläkten läggs till i listan över "All Devices" betyder det att anslutningen är framgångsrik. | 13. Klicka på "Kitchen Hood" för att komma till operationsgränssnittet. |
|---|---|

Om operationsgränssnitt:



ON/Off-knapp



Light

Light-knapp

När lamporna är släckta, tryck en gång på den här knappen för att tända lamporna. Tryck på den här knappen igen för att stänga av lamporna.



Purify

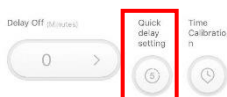
Purify ON/Off

Fan Speed



Fan Speed-knapp (fläkthastighet)

Du kan styra motsvarande växlar på 1-2-3-P på köksfläkten.



Quick Delay Setting-knapp (Inställning för snabb fördröjning)

När köksfläkten fungerar kan du ställa in fördröjningsfunktionen.

Tryck på den här knappen, kommer köksfläkten att stoppa om 5 minuter.

Rengöring och underhåll

Korrekt underhåll av köksfläkten säkerställer enhetens korrekta prestanda.

MOTOR

Motorn är permanent smord och behöver aldrig smörjas. Om motorlagren ger överdrivet eller ovanligt ljud, byt ut motorn mot exakt motor. Fläktbladet bör också bytas ut.

FETTFILTER

Fettfiltret bör rengöras ofta. Använd ett varmt diskrengöringsmedel. Fettfilter är diskmaskinssäkra.

Rengör alla metallfilter i diskmaskinen med ett icke-fosfat rengöringsmedel. Missfärgning av filtren kan förekomma om du använder fosfatrengöringsmedel eller som ett resultat av lokala vattenförhållanden - men detta påverkar inte filterprestanda. Denna missfärgning täcks inte av garantin. För att minimera eller förhindra missfärgning, handtvätt filter med ett mildt rengöringsmedel.

FLÄKTBLAD

Fläktbladet bör rengöras ofta. Använd en ren trasa indränkt med varmt rengöringsmedel.

AKTIVERAD KOLFILTER

Det aktiva kolfiltret bör bytas var tredje månad beroende på användningsförhållandena. Byt ut oftare om din matlagingsstil genererar extra fett, till exempel stekning och woklagning. Dessa filter är inte tvättbara och kan inte återställas. Se installationsanvisningarna för det aktiva kolfiltret.

RENGÖRING AV ROSTFRITT STÅL

Borde:

- Tvätta regelbundet med en ren trasa eller trasa indränkt med varmt vatten och mild tvål eller flytande diskrengöringsmedel.
- Rengör alltid i riktning mot ursprungliga polska linjer.
- Skölj alltid med rent vatten (2 eller 3 gånger) efter rengöring. Torka av helt.
- Du kan också använda ett specialiserad hushållsrengöringsmedel av rostfritt stål.

Rengöring och underhåll

Borde inte:

- Använd stålull eller rostfritt stålull eller andra skrapor för att ta bort envis smuts.
- Använd hårda eller slipande rengöringsmedel.
- Låt smuts ansamlas.
- Låt gipsdamm eller andra konstruktionsrester nå köksfläkten. Under konstruktion/renovering, täck över köksfläkten så att inget damm fastnar på ytan av rostfritt stål.

Undvik när du väljer rengöringsmedel:

- Alla rengöringsmedel som innehåller **blekmedel** kommer att attackera rostfritt stål.
- Alla produkter som innehåller **klorid, fluor, jodid, bromid** kommer att försämra ytorna snabbt.
- Alla brännbara produkter som används för rengöring som **acetone, alkohol, eter, bensyl** osv. är mycket explosiva och bör aldrig användas nära värmeytan.

MÅLAD POLERINGSRENGÖRING:

Rengör endast med varmt vatten och mildt rengöringsmedel. Om missfärgning inträffar, använd en poleringsmedel som t.ex. bilpoleringsmedel. (Använd INTE grovt slipande rengöringsmedel eller porslinsrengöringsmedel.)

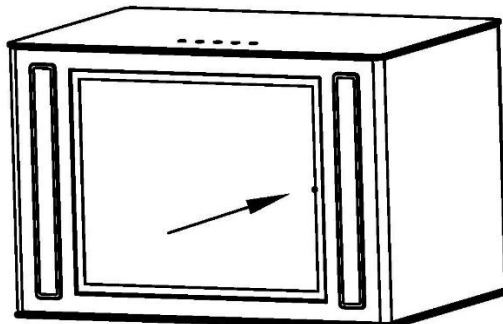
BYTE AV LED

■ Cirkulär/rektangel LED-lampa:

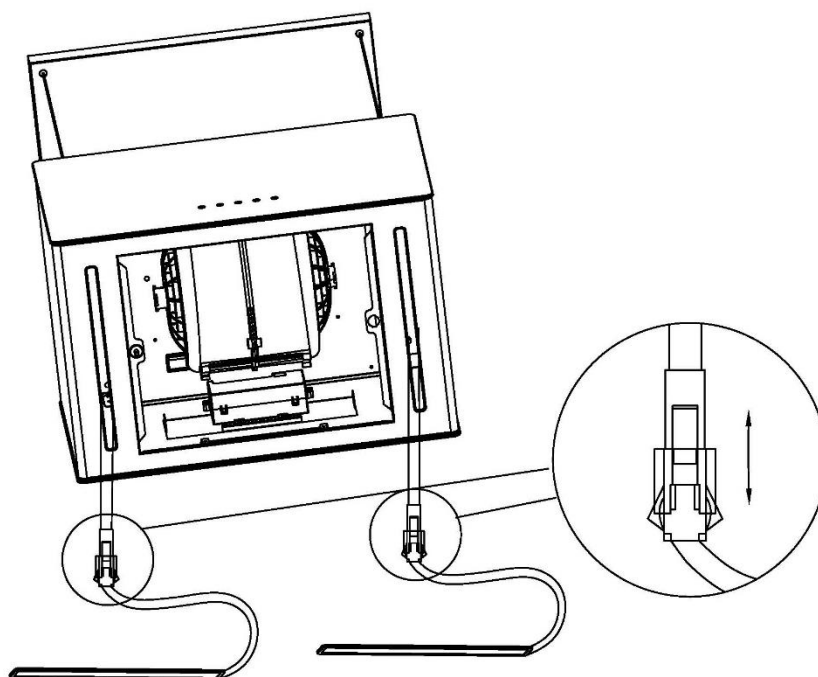


Rengöring och underhåll

1. Om du behöver byta ut LED-lampan ska fettfiltret tas bort först. Tryck på låset och dra det nedåt.



2. Skjut ut LED-lamphållaren från skåpet till hands, dra ut LED-lampan och ledningen tillsammans, öppna skyddet för strömskyddet, dra ut pluggen och byt ut LED-lampan för motsvarande modell.



FÖRSIKTIGHET:

Innan du rengör eller reparerar och byter tillbehör, var noga med att stänga av strömmen för att undvika elektrisk stöt, skada på människokroppen och till och med äventyra livssäkerheten!

Felsökning

Problem	Möjlig orsak	Lösning
Köksfläkten fungerar inte	Ingen elförsörjning	Kontrollera att kontakten är ansluten och att huvudströmbrytaren är påslagen
Dåligt luftflöde	Fettfilter tilltäppta med ansamlingsfett	Rengör fettfiltret och sätt tillbaka det när det är torrt
	Kolfilter tilltäppta med ansamlingsfett	Byt ut kolfilter med nya
Huvsugning är inte effektiv	Otillräcklig ventilation	Se till att köket är tillräckligt ventilerat för att tillåta frisk luft
	Kolfilter är inte installerade	Installera kolfilter i återcirkulationsläge
Motorn går men inget luftflöde	Dåligt avgas	Vänligen kontakta CIARRA kundtjänst
Vridande ljud	Främmande föremål kan komma i kontakt med fläktbladet	Vänligen kontakta CIARRA kundtjänst
Lamporna fungerar inte	Ljusstången är trasig	Byt ut det skadade ljuset
	Ljusstångsanslutningen är lös	Anslut igen

Om problemet kvarstår efter ovanstående kontroller, kontakta CIARRA kundtjänst för hjälp.

Avfallet från elektriska produkter ska inte kasseras tillsammans med hushållsavfallet. Återvinn dem där anläggningar finns. Kontakta din lokala myndighet eller återförsäljare för råd om återvinning.



Denna apparat är märkt enligt det europeiska direktivet 2012/19/EU om avfall från elektrisk och elektronisk utrustning, Waste Electrical and Electronic Equipment (WEEE) på engelska.

Genom att säkerställa att avfallet från denna produkt kasseras på rätt sätt hjälper du till att förhindra potentiella negativa konsekvenser för miljön och människors hälsa, som annars kan orsakas av olämplig avfallshantering av denna produkt.

Symbolen på produkten indikerar att denna produkt inte får behandlas som hushållsavfall. Istället ska den överlämnas till tillämpliga insamlingsmyndighet för återvinning av elektrisk och elektronisk utrustning.

Bortskaffande måste ske i enlighet med lokala miljöbestämmelser för avfallsbortskaffande.

För mer detaljerad information om behandling, återhämtning och återvinning av denna produkt, vänligen kontakta ditt lokala stadskontor, din hushållsavfallstjänst eller butiken där du har köpt denna produkt.

