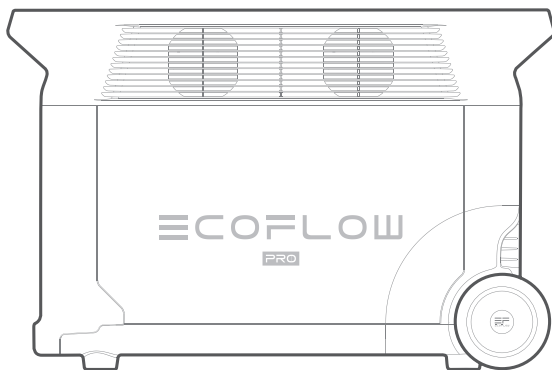


# ECOFLOW

EcoFlow DELTA Pro

Käyttöopas V1.0





## Vastuuvapauslauseke

Lue tämä käyttöopas huolellisesti ennen tuotteen käyttöä. Näin varmistetaan, että tunnet tuotteen hyvin ja osaat käyttää sitä oikein. Säilytä käyttöopas lukemisen jälkeen tulevaa käyttöä varten. Tuotteen virheellinen käyttö voi aiheuttaa vakavan vamman itselle tai muille taikka vaurioittaa tuotetta ja aiheuttaa omaisuuden menetyksen. Tuotteen käyttämisen katsotaan osoittavan, että ymmärrät ja hyväksyt kaikki tässä asiakirjassa olevat ehdot sekä ymmärrät ja hyväksyt sen sisällön. EcoFlow ei vastaa mistään menetyksistä, joiden syynä on se, ettei käyttäjä käyttänyt tuotetta tämän käyttöoppaan mukaisesti.

EcoFlow pidättää itsellään lakien ja määräysten mukaisesti oikeuden tämän asiakirjan ja kaikkien tuotteeseen liittyvien asiakirjojen lopulliseen tulkintaan. Tätä asiakirjaa voidaan muuttaa (tehdä päivityksiä tai korjauksia taikka lopettaa käyttö) ilman ennakoilmoitusta. Uusimmat tuotetiedot ovat saatavana EcoFlow'n virallisessa sivustossa.

# Sisältö

<b>Tekniset tiedot</b>	1
<b>Turvallisuusohjeet</b>	2
<b>EcoFlow-sovellus</b>	4
<b>Pakkauksen sisältö</b>	4
<b>Tuotteen tiedot</b>	4
Yleiskuvaus	4
LCD-näyttö	6
<b>Virran kytkentä/katkaisu</b>	7
<b>Laitteiden lataaminen</b>	7
<b>DELTA Pron lataaminen</b>	8
Verkkovirta	8
Aurinkolataus	9
Lataus auton lähtöliitännän kautta	10
Smart Extra Battery	10
<b>X-Boost ja EPS</b>	11
X-Boost	11
EPS	11
<b>Usein kysytyjä kysymyksiä</b>	12
<b>Säilytys ja ylläpito</b>	12
<b>Vianmääritys</b>	13

# Tekniset tiedot

Yleiset tiedot	
Nettopaino	Noin 45 kg
Mitat	635 × 285 × 416 mm
Kapasiteetti	3 600 Wh, 48 V $\approx$
Wi-Fi	Taajuusalue: 2 412–2 472 MHz Maksimilähtöteho: 13,49 dBm
Bluetooth	Taajuusalue: 2 402–2 480 MHz Maksimilähtöteho: -0,31 dBm
Lähtöportit	
AC (×4)	Puhdas siniaalto, 3 600 W yhteensä (jännitepiikki 7 200 W), 230 V~ (50 Hz / 60 Hz)
USB-A (×2)	5 V $\approx$ 2,4 A, 12 W maks./portti, yhteensä 24 W
USB-A-pikalataus (×2)	5 V $\approx$ 2,4 A 9 V $\approx$ 2 A 12 V $\approx$ 1,5 A, 18 W maks./portti, yhteensä 36 W
USB-C (×2)	5/9/12/15/20 V $\approx$ 5 A, 100 W maks./portti, yhteensä 200 W
Autolaturi	12,6 V $\approx$ 10 A, 126 W maks.
DC5521-lähtö (×2)	12,6 V $\approx$ 3 A, 38 W maks./portti
Anderson-lähtö	12,6 V $\approx$ 30 A, 378 W maks.
Tuloportit	
AC-lataus	230 V~ 2 875 W maks.
AC-tulojännite	100–120 V~ 12,5 A, 220–240 V~ 12,5 A, 50 Hz / 60 Hz
Aurinkolaturi	11–150 V $\approx$ 15 A maks., 1 600 W maks.
Autolaturi	Tukee 12 V:n tai 24 V:n akkua, oletus 8 A
Akun tiedot	
Kennojen kemiallinen rakenne	LFP
Elinkaari	3 500 lataussykliä yli 80 %:n kapasiteettiin
Suojauksen tyyppi	Ylijännitesuojaus, ylikuormitusuojaus, ylikuumenemissuojaus, oikosulkusuojaus, alhaisen lämpötilan vastainen suojaus, alijännitesuojaus, ylivirtasuojaus

## Käyttölämpötila

Optimaalinen käyttölämpötila	20~30 °C
Purkauslämpötila	-10~45 °C
Latauslämpötila	0~45 °C
Varastointilämpötila	-10~45 °C (optimaalinen: 20~30 °C)

## Lisävarusteet (myydään erikseen)

DELTA Pro Smart Extra Battery	Enintään kaksi yksikköä
EcoFlow Smart Generator	
DELTA Pro -kaukosäädin	Langallinen tai langaton
EV X-Stream -sovitin	Virta sähköajoneuvon latauksesta



1. Autolaturi jakaa virran DC5521-lähtöportin kanssa, ja maksimilähtö on 126 W.
2. Se, voiko tuotetta ladata tai purkaa, riippuu akun todellisesta lämpötilasta.



## Turvallisuusohjeet

### Käyttö

1. Älä käytä tuotetta lämmönlähteen, kuten tulenlähteen tai lämmitysuunin, lähellä.
2. Älä anna tuotteen olla kosketuksessa nesteiden kanssa. Älä upota tuotetta veteen tai anna sen kastua. Älä käytä tuotetta sateessa tai kosteissa ympäristöissä.
3. Älä käytä tuotetta ympäristössä, jossa on voimakkaita staattisia sähkökenttiä tai magneettikenttiä.
4. Älä pura tuotetta tai lävistä sitä terävällä esineellä.
5. Vältä käyttämästä johtoja tai muita metalliesineitä, jotka voivat aiheuttaa oikosulun.
6. Älä käytä luvattomia osia tai lisävarusteita. Jos osia tai varusteita on vaihdettava, tarkista asiaankuuluvat tiedot virallisista EcoFlow-kanavista.
7. Käytä tuotetta vain silloin, kun käyttölämpötila vastaa käyttöoppaassa ilmoitettua lämpötilaa. Jos lämpötila on liian korkea, seurauksena voi olla tulipalo tai räjähdys. Jos lämpötila on liian alhainen, tuotteen suorituskyky saattaa heikentyä merkittävästi tai tuote lakkaa toimimasta.
8. Älä pinota raskaita esineitä tuotteen päälle.
9. Älä lukitse tuuletinta väkisin käytön aikana.
10. Vältä iskuja, putoamisia ja voimakasta tärinää tuotetta käytettäessä. Jos tuotteeseen kohdistuu voimakas ulkoinen isku, katkaise välittömästi virtalähteen virta ja lopeta tuotteen käyttö. Varmista tärinän ja iskujen välttämiseksi, että tuote on kiinnitetty kunnolla kuljetuksen aikana.

11. Jos tuote putoaa käytön aikana vahingossa veteen, aseta tuote turvalliseen avoimeen paikkaan ja pysy kaukana siitä, kunnes se on kuivunut kokonaan. Kuivunutta tuotetta ei saa käyttää uudelleen, ja se tulee hävittää asianmukaisesti Hävitysohje-osion ohjeiden mukaisesti. Jos tuote syttyy palamaan, suosittelemme käyttämään palonsamuttimia seuraavassa järjestyksessä: vesi tai vesisumu, hiekka, palopeite, sammutusjauhe ja lopuksi hiilidioksidisammutin.
12. Puhdista lika tuotteen liitäntäaukoista kuivalla liinalla.
13. Aseta tuote tasaiselle pinnalle, jotta se ei pääse kaatumaan ja vahingoittumaan. Jos tuote kaatuu ja vahingoittuu vakavasti, katkaise sen virta välittömästi, aseta tuote avoimeen paikkaan, pidä se kaukana syttyvistä aineista ja ihmisistä ja hävitä se paikallisten lakien ja määräysten mukaisesti.
14. Varmista, että tuotetta säilytetään lasten ja lemmikkieläinten ulottumattomissa.
15. Säilytä tuotetta paikassa, joka on kuiva ja tuuletettu.
16. Jos tuotetta käytetään kosteissa ympäristöissä (kuten lähellä merta tai muita vesistöjä), tuotteen kastumisen estämiseksi kannattaa käyttää kosteisiin olosuhteisiin tarkoitettua kantolaukkuja. Jos tuotteen sisällä havaitaan vettä, sitä ei saa enää käyttää eikä siihen saa kytkeä virtaa. Älä kosketa tuotetta, ennen kuin sähköiskun vaara on poistettu. Aseta tämän jälkeen tuote turvalliseen, vedeltä suojattuun ja avoimeen paikkaan. Kun olet tehnyt tämän, ota välittömästi yhteyttä EcoFlow'n asiakaspalveluun.
17. Tätä tuotetta ei suositella käytettäväksi henkilökohtaiseen turvallisuuteen liittyvien ensihoitovälineiden kanssa, joita ovat esimerkiksi ventilaattorit (sairaalaversio CPAP: jatkuva positiivinen ilmatiepaine) tai hengityskoneet (ECMO: kehonulkoinen happeuttaminen). Noudata terveydenhoitohenkilökunnan ohjeita ja selvitä valmistajalta laitteen käyttöön liittyvät rajoitukset. Jos kyse on yleisten lääkinnällisten laitteiden käytöstä, seuraa virran tilaa ja varmista, että virta ei lopu.
18. Virtalähteet muodostavat käytettäessä sähkömagneettisia kenttiä, jotka voivat vaikuttaa lääketieteellisten implanttien tai henkilökohtaisten lääkinnällisten laitteiden, kuten tahdistimien, sisäkorvaistutteen, kuulolaitteiden ja defibrillaattorien, normaaliin toimintaan. Jos tällaisia lääkinnällisiä laitteita käytetään, pyydä valmistajalta lisätietoja kyseisten laitteiden käyttöön liittyvistä rajoituksista. Nämä toimet ovat välttämättömiä, jotta voidaan varmistaa turvallinen etäisyys lääketieteellisten implanttien (kuten tahdistimien, sisäkorvaistutteen, kuulolaitteiden ja defibrillaattorien) ja tuotteen välillä tuotetta käytettäessä.
19. Kun virtalähde kytketään normaalitilassa jääkaappiin, virtavaihtelut voivat automaattisesti katkaista virtalähteen virran. Kun virtalähde kytketään jääkaappiin, jossa säilytetään lääkkeitä, rokotteita tai muita arvokkaita tuotteita, AC-lähdön asetukseksi kannattaa valita sovelluksessa Always on. Tämä tukee jatkuvaa virransyöttöä sekä varmistaa turvallisen ja tehokkaan virrankulutuksen.



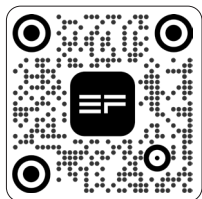
Tämän laitteen käyttö asuinympäristössä voi aiheuttaa radiohäiriöitä.

## Hävitysohje

1. Jos se on mahdollista, varmista, että akku on kokonaan purkautunut, ennen kuin viet sen asianomaiseen akkujen kierrätysastiaan hävittämistä varten. Tuotteessa on mahdollisesti vaarallisia kemikaaleja sisältäviä akkuja, joten tuotetta ei saa hävittää viemällä sen tavalliseen jäteastiaan. Katso lisätietoja akkujen kierrätyksestä ja hävittämistä koskevista paikallisista laeista ja määräyksistä.
2. Jos akkua ei voi purkaa kokonaan tuotteen vian vuoksi, älä heitä akkua suoraan akkujen kierrätysastiaan. Ota tällöin yhteyttä akkujen kierrätysryhtykseen jatkokeskittelyä varten.
3. Hävitä ylimurkautuneet akut, joita ei enää voi ladata.

# EcoFlow-sovellus

Hallitse, valvo ja mukauta EcoFlow DELTA Pro -laitetta EcoFlow-sovelluksen etätoimintojen avulla. Lataa täältä: <https://download.ecoflow.com/app>



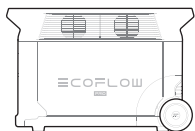
## Tietosuojakäytäntö

Käyttämällä EcoFlow'n tuotteita, sovelluksia ja palveluita sitoudut noudattamaan EcoFlow'n käyttöehtoja ja tietosuojakäytäntöä, jotka löydät EcoFlow-sovelluksen User (Käyttäjä) -sivun About (Tietoja) -osiesta tai virallisesta EcoFlow-sivustosta osoitteesta

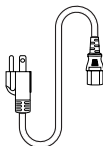
<https://www.ecoflow.com/policy/terms-of-use>  
ja  
<https://www.ecoflow.com/policy/privacy-policy>.

## Pakkauksen sisältö

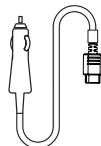
DELTA Pro



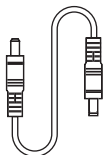
AC-latauskaapeli



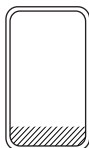
Autolatauskaapeli



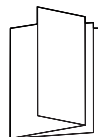
DC5521-DC5525-kaapeli



Kahvan kansi



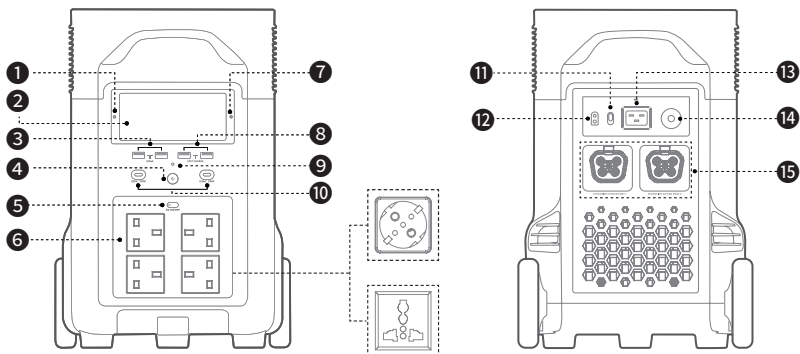
Käyttöopas ja takuukortti



## Tuotteen tiedot

### Yleiskuvaus

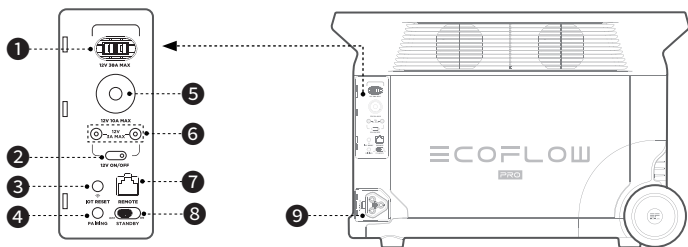




- |                                 |                                |                                       |
|---------------------------------|--------------------------------|---------------------------------------|
| 1. Ympäristön valon tunnistin   | 7. Pariliitoksen ilmaisin      | 12. Aurinko-/autolatauksen tuloportti |
| 2. LCD-näyttö                   | 8. USB-A-pikalatauslähtöportti | 13. X-Stream-latauksen tuloportti     |
| 3. USB-A-liittännän lähtöportti | 9. Päävirtapainikkeen ilmaisin | 14. Ylikuormituksen suojakytkin       |
| 4. Päävirtapainike              | 10. 100 W:n USB-C-lähtöportti  | 15. Lisääkun portti                   |
| 5. AC-virtapainike              |                                |                                       |
| 6. AC-lähtöliittännät           | 11. AC-latausnopeuden kytkin   |                                       |



AC-liittännän tyyppi vaihtelee maa- tai aluekohtaisesti. Yllä oleva kuva on tarkoitettu vain havainnollistaviin tarkoituksiin, tarkista tuotteen liittämä.



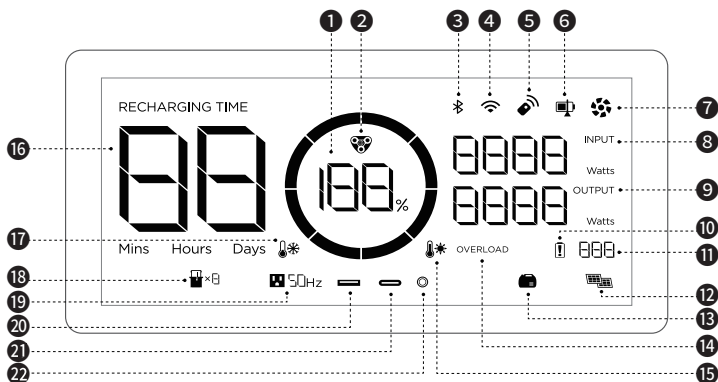
- |                           |                        |                                |
|---------------------------|------------------------|--------------------------------|
| 1. Anderson-portti        | 4. Pariliitospainike   | 7. Kaukosäätimen portti        |
| 2. 12 V:n DC-virtapainike | 5. Auton lähtöliittämä | 8. Bluetooth-valmiustilakytkin |
| 3. IOT-virtapainike       | 6. DC5521-lähtöportti  | 9. Infinity-portti             |



**Bluetooth-valmiustila:**

Kun Bluetooth-valmiustilakytkin on kytkettyä, DELTA Pro toimii edelleen päävirtakytkimen ollessa katkaistuna. Käytä EcoFlow-sovellusta tai kaukosäädintä (myydään erikseen) tuotteen virran kytkemiseen tai katkaisemiseen. (Bluetooth-valmiustila käyttää jonkin verran virtaa. Sammuta tuote, jos sinun ei tarvitse hallita sitä etäältä.)

## LCD-näyttö



- |  |  |                 |
|--|--|-----------------|
| 1. Akun jäljellä oleva lataustaso prosentteina | 9. Lähtöteho                           | 18. Lisäakku    |
| 2. EV X-Stream -latauksen ilmainen             | 10. Varoitus akkuvirheestä             | 19. AC-lähtö    |
| 3. Bluetooth-yhteys                            | 11. Virhekoodi                         | 20. USB-A-lähtö |
| 4. Wi-Fi-yhteys                                | 12. Aurinkolataus                      | 21. USB-C-lähtö |
| 5. Kaukosäädin                                 | 13. Smart Generator                    | 22. DC-lähtö    |
| 6. Latauksen tila                              | 14. Ylikuormitusvaroitus               |                 |
| 7. Tuulettimen ilmainen                        | 15. Varoitus korkeasta lämpötilasta    |                 |
| 8. Syöttöteho                                  | 16. Jäljellä oleva lataus-/purkausaika |                 |
|  | 17. Varoitus alhaisesta lämpötilasta   |                 |

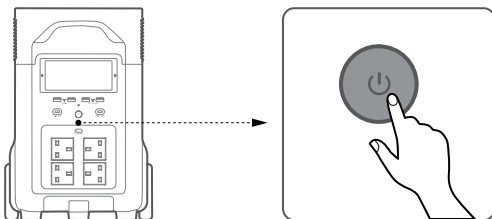
Kuvake	Nimi	Tila
	Akun jäljellä oleva lataustaso	Pyörii myötöpäivään: latautuu 100%: täysin latautunut Vilkkuu: akku tyhjä
	Virhekoodi	Lisätietoja on EcoFlow-sovelluksessa.
	Wi-Fi	Vilkkuu: 1) tuote on valmiina muodostamaan pariliitoksen; 2) muodosta tuotteeseen pariliitos puhelimen tukiaseman kautta Palaa: Internet-yhteys muodostettu Ei pala: Internet-yhteys epäonnistui



Lisätietoja on kohdassa Vianmääritys.

## Virran kytkentä/katkaisu

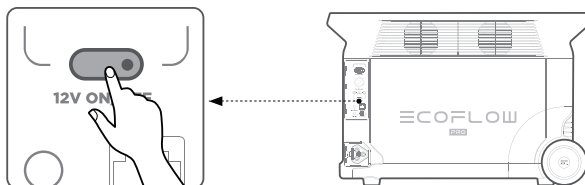
Kytke virta tuotteeseen painamalla päävirtapainiketta kerran. LCD-näyttö syttyy ja päävirran merkkivalo vilkkuu valkoisena. Katkaise tuotteen virta pitämällä päävirtapainiketta painettuna vähintään 3 sekuntia. Myös LCD-näyttö sammuu.



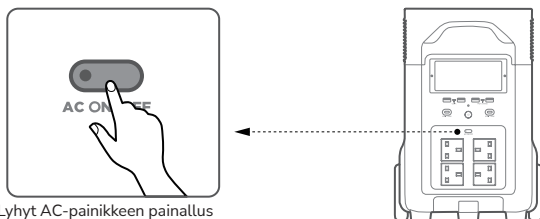
1. Sammuta LCD-näyttö sen jälkeen, kun tuotteeseen on kytketty päävirta, painamalla päävirtapainiketta kerran.
2. Jos tuotetta ei käytetä 5 minuuttiin, se siirtyy horrostilaan ja LCD-näyttö sammuu. Kun käynnistät tuotteen käyttääksesi sitä uudelleen, LCD-näyttö syttyy automaattisesti.
3. Tuote siirtyy oletusarvoisesti 2 tunnin valmiusaikaan. Kun lähtötehon painikkeet on poistettu käytöstä ja muita kuormia ei ole 2 tuntiin, tuote sammuu automaattisesti. Voit asettaa valmiustilan keston sovelluksessa.

## Laitteiden lataaminen

Paina 12 V:n DC-virtapainiketta tai AC-virtapainiketta kerran niitä vastaavien DC- tai AC-liitäntöjen ottamiseksi käyttöön. Voit poistaa ne käytöstä painamalla painiketta uudelleen.



Lyhyt 12 V:n DC-painikkeen painallus



Lyhyt AC-painikkeen painallus



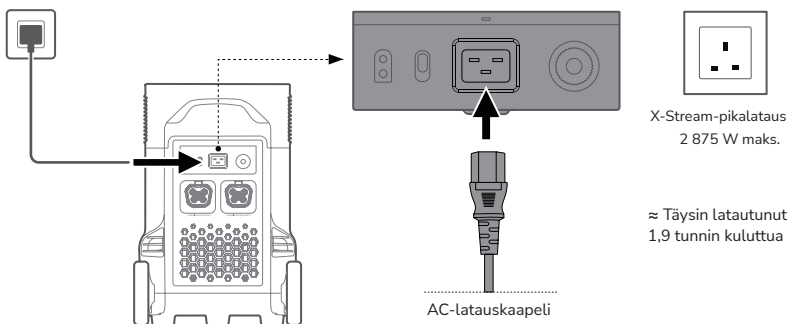
1. Varmista, että tuotteen virta on kytketty.
2. Kun DC-lähdön virtapainike on käytössä, tuote ei sammu automaattisesti.
3. Varmista, että kaikkien ladattujen laitteiden yhteenlaskettu teho alittaa nimellistehon.
4. Kun AC-lähtöportteja ei ole kuormitettu 12 tuntiin, AC-virtapainike sammuu automaattisesti.

## DELTA Pron lataaminen

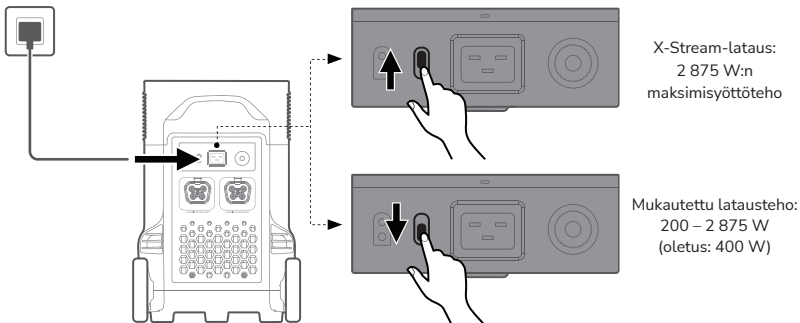
### Verkkovirta

EcoFlow'n X-Stream-pikalataustekniikka on kehitetty erityisesti AC-latausta varten, ja maksimisyöttöteho on 1 800 W. Voit hallita lataustehoa AC-latausnopeuden kytkimellä. AC-latausnopeuden oletusmaksimisyöttöteho on 400 W, ja sitä voidaan muuttaa EcoFlow-sovelluksessa.

Epätavallisissa tilanteissa, joissa AC-syöttövirta on korkeampi kuin 20 A, X-Streamin latauksen tuloportti käynnistää itsesuojelutoiminnon, ja tuotteen ylikuormituksen suojakytkin nousee automaattisesti ylös. Kun olet varmistanut, että tuotteessa ei ole vikaa, voit painaa ylikuormituksen suojakytkintä ja jatkaa lataamista.

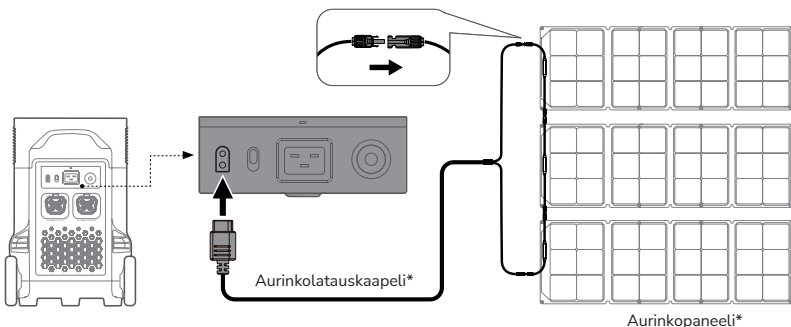


Lataustehoa voidaan säätää tuotteen takana olevalla AC-latausnopeuden kytkimellä. Voit määrittää lataustehoalueen EcoFlow-sovelluksessa.



Käytä pikalataamiseen toimitukseen sisältyvää AC-latauskaapelia. Älä käytä lataamiseen muita kaapeleita. Kytke pistoke suoraan AC-seinäpistorasiaan ja varmista, että seinäpistorasian virta on suurempi kuin 15 A. Vähennä muussa tapauksessa yksikön latausnopeutta AC-latausnopeuden kytkimellä. EcoFlow ei vastaa ohjeiden noudattamatta jättämisen, esimerkiksi muilla AC-latauskaapeleilla tapahtuvan lataamisen, seurauksista.

## Aurinkolataus

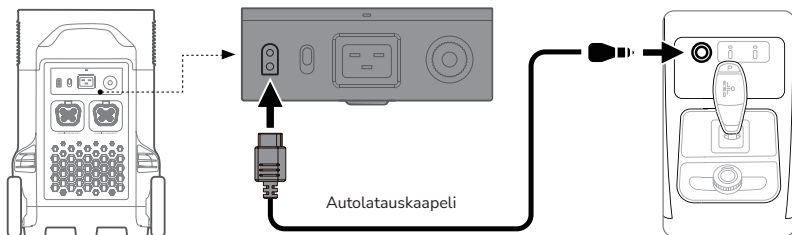


1. Aurinkolatauskaapeli (MC4-XT60-sovitinkaapeli) ja aurinkopaneeli toimitetaan erikseen.
2. Kun tuotteen lataamiseen käytetään EcoFlow-aurinkopaneelia, noudata aurinkopaneelin mukana toimitettuja ohjeita.
3. Varmista ennen aurinkopaneelin kytkemistä, että aurinkopaneelin lähtöjännite on alle 150 V, jotta tuote ei vahingoitu.

## Autolataus

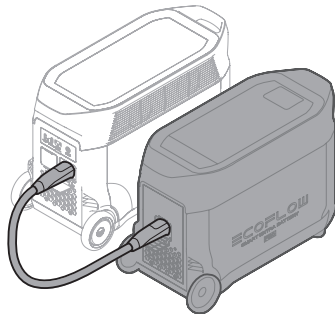
Käyttäjät voivat ladata tuotteen auton lähtöliitännästä. Se tukee 12 V:n / 24 V:n autolatureita ja 8 A:n oletuslatausvirtaa.

Lataa autolaturilla vasta ajoneuvon käynnistämisen jälkeen, sillä näin voit estää auton akun riittämättömästä varaustasosta johtuvat käynnistysongelmat. Varmista myös, että auton lähtöliitännän savukkeensytytin ja autolaturin syöttökaapeli ovat hyvässä kunnossa. EcoFlow ei vastaa menetyksistä tai vaurioista, jotka johtuvat ohjeiden noudattamatta jättämisestä.



## Smart Extra Battery

Yksi DELTA Pro voidaan linkittää samanaikaisesti enintään kahteen Smart Extra Batteryyn kapasiteetin lisäämistä varten. Yksityiskohtaiset ohjeet löydät Smart Extra Batteryyn ja Smart Generatorin käyttöoppaista.



1. Katkaise sekä Smart Extra Batteryyn että DELTA Pron virta ennen niiden kytkemistä tai irrottamista.
2. Varmista, että sekä DELTA Pron että Smart Extra Batteryyn näytössä näkyy lisäakun kuvake.
3. Katkaise Smart Extra Batteryyn virta ennen sen kytkemistä tai irrottamista.
4. Älä kosketa Smart Extra Batteryyn liitännän metallisia liittimiä. Jos metalliset liittimet on puhdistettava, pyyhi ne varovasti kuivalla liinalla.

# X-Boost ja EPS

## X-Boost

EcoFlow X-Boost -tekniikan ansiosta tuote pystyy antamaan virtaa enintään 4 500 W:n laitteelle niin, että nimellinen lähtöteho pysyy 3 600 W:ssa. Näin voidaan välttää ylikuormitussuojauksesta johtuvat toimintahäiriöt. X-Boostin käyttöön liittyviä vihjeitä:

1. X-Boost ei ole käytettävissä, kun AC-lähtö on otettu käyttöön lataustilassa (ohitustilassa).
2. X-Boost ei ole käytettävissä kaikissa sähkölaitteissa. Se ei ole käytettävissä laitteissa, joilla on tiukat jännitevaatimukset ja joiden nimellisteho on yli 3 600 W. Jännitesuojattuja laitteita (kuten tarkkuuslaitteita) ei tueta. X-Boost-tila sopii käytettäväksi paremmin lämmityslaitteiden kanssa. Tarkista laitteesi omien testien avulla niin, että X-Boost on käytössä.



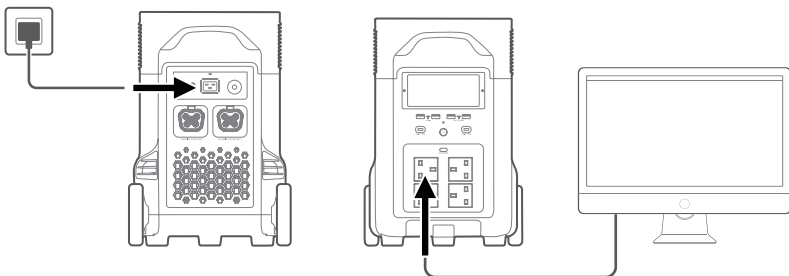
Ohitustila: Kun tuote on kytketty pistorasiaan lataamista varten ja se on samanaikaisesti liitetty muihin laitteisiin, se ei pysty antamaan virtaa laitteisiin, jos AC-painike on käytössä. Tällöin laitteet saavat virtaa sähköverkosta.

## EPS

Tuote tukee EPS:ää. Kun verkkovirta kytketään tuotteen AC-tuloporttiin AC-kaapelin kautta, sähkölaitteille voidaan syöttää virtaa AC-lähtöportista. (AC-virta tulee tässä tapauksessa verkkovirrasta eikä virta-asemasta.) Äkillisen sähkökatkon sattuessa tuote voi siirtyä automaattisesti 30 millisekunnissa akkukäyttöiseen syöttötilaan.



UPS-perustoimintona tämä toiminto ei tue 0 ms:n kytkentää. Älä kytkä tuotetta mihinkään laitteeseen, jonka edellytyksenä on 0 ms:n UPS (kuten palvelimet tai työasemat). Testaa ja varmista yhteensopivuus ennen tuotteen käyttöä. Suosituksena on ladata vain yhtä laitetta kerrallaan ja välttää useiden laitteiden samanaikaista käyttöä, jotta ylikuormitussuoja ei aktivoidu. EcoFlow ei vastaa laitevioista tai tietojen menetyksistä, jotka johtuvat ohjeiden noudattamatta jättämisestä.



# Usein kysytyjä kysymyksiä

- 1. Minkälainen akku tuotteessa on?**  
Laadukas LFP-akku.
- 2. Mille laitteille voidaan syöttää virtaa AC-lähtöportista?**  
3 600 W:n nimellistehon ja 7 200 W:n huipputehon ansiosta tuotteen AC-lähtöportit pystyvät antamaan virtaa useimmille kodinkoneille. Suosittelemme, että tarkistat laitteiden tehon ennen käyttöä ja varmistat, että kaikkien ladattujen laitteiden yhteenlaskettu teho alittaa nimellistehon.
- 3. Kuinka kauan tuote voi ladata laitteita?**  
Latausaika näkyy tuotteen LCD-näytössä, ja sen avulla voidaan arvioida useimpien sellaisten laitteiden latausaika, joiden virrankulutus on vakaata.
- 4. Mistä tiedän, lataako tuote?**  
Kun tuote lataa, jäljellä oleva latausaika näkyy LCD-näytössä. Lisäksi akun jäljellä olevan lataustason prosentteina esittävä latauksen ilmaisinkuvake alkaa pyöriä, ja syöttöteho näkyy ympyrän oikealla puolella.
- 5. Miten voin puhdistaa tuotteen?**  
Pyyhi se varovasti kuivalla, pehmeällä ja puhtaalla liinalla tai paperipyyhkeellä.
- 6. Miten voin säilyttää tuotetta?**  
Ennen kuin laitat tuotteen säilytykseen, katkaise sen virta. Sen jälkeen voit säilyttää tuotetta kuivassa ja hyvin tuulettuvassa paikassa huonelämpötilassa. Älä sijoita tuotetta vedenlähteiden lähelle. Jos tuote on varastossa pitkään, pura tuotteen lataus ja lataa tuote uudelleen kolmen kuukauden välein sen käyttöiän pidentämiseksi.
- 7. Voinko ottaa tuotteen mukaan lentokoneeseen?**  
Se ei ole sallittua.

## Säilytys ja ylläpito

- 1. Käytä ja säilytä tuotetta mahdollisuuksien mukaan 20–30 °C:een lämpötilassa ja pidä se kaukana vedestä, lämmönlähteistä ja terävistä esineistä. Älä säilytä tuotetta yli 45 °C:n tai alle -10 °C:n lämpötilassa, jotta sitä voi käyttää mahdollisimman pitkään.**
- 2. Jos kyse on pitkäaikaisesta varastoinnista, pura tuotteen lataus kolmen kuukauden välein (pura lataus ensin 0 %:iin, lataa sitten akku täyteen ja lopuksi pura lataus 60 %:iin). Takuu ei kata tuotetta, jos sitä ei ladata tai latausta pureta yli 6 kuukauteen.**



# Vianmääritys

Ilmainen			Ongelma	Ratkaisu
	OVERLOAD (Vilkkuu)		USB-A- ylikuormitus suojaus	Jatka normaalia toimintaa irrottamalla USB-A-porttiin kytketty sähkölaite.
	OVERLOAD (Vilkkuu)		USB-C- ylikuormitus suojaus	Jatka normaalia toimintaa irrottamalla USB-C-porttiin kytketty sähkölaite.
	(Vilkkuu)		USB-C-portin korkean lämpötilan vastainen suojaus	Kun tuote on jäähtynyt, se jatkaa normaalia toimintaa automaattisesti.
RECHARGING TIME 	(Vilkkuu)		Korkean lämpötilan vastainen latauksen suojaus	Latausta voidaan jatkaa automaattisesti, kun akku on jäähtynyt.
		(Vilkkuu)	Korkean lämpötilan vastainen purkauksen suojaus	Virtalähteen käyttöä voidaan jatkaa automaattisesti, kun akku on jäähtynyt.
RECHARGING TIME 	(Vilkkuu)		Matalan lämpötilan vastainen latauksen suojaus	Latausta voidaan jatkaa automaattisesti, kun akun lämpötila nousee yli 5 °C:seen.
		(Vilkkuu)	Matalan lämpötilan vastainen purkauksen suojaus	Virtalähteen käyttöä voidaan jatkaa automaattisesti, kun akun lämpötila nousee yli -12 °C:seen.
	50Hz OVERLOAD (Vilkkuu)		AC-lähdön ylikuormitus suojaus	Normaalia toimintaa jatketaan automaattisesti ylikuormittuneen laitteen poistamisen ja tuotteen uudelleenkäynnistyksen jälkeen. Sähkölaitteita on käytettävä niiden nimellistehon rajoissa. (Lisätietoja tehorojoituksista saat X-Boostin ohjeista).
	50Hz 	(Vilkkuu)	Vaihtovirran korkean lämpötilan vastainen suojaus	Tarkista, onko tuulettimen ilmanotto- ja ilmanpoistoaukkojen tiellä jotain. Jos ei ole, normaalia toimintaa jatketaan automaattisesti, kun tuotteen lämpötila on laskenut.
	50Hz 	(Vilkkuu)	Vaihtovirran matalan lämpötilan vastainen suojaus	Normaalia toimintaa jatketaan automaattisesti, kun tuotetta käytetään lämpötilaltaan optimaalisessa ympäristössä.
		(Vilkkuu)	Tuulettimen tukos	Tarkista, tukkivatko vieraat esineet tuulettimen.
	OVERLOAD (Vilkkuu)		Autolaturin ylikuormitus suojaus	Tuote jatkaa normaalia toimintaa automaattisesti, kun irrotat autolaturiin liitetyn laitteen.
		(Vilkkuu)	Autolaturin korkean lämpötilan vastainen suojaus	Kun tuote on jäähtynyt, se jatkaa normaalia toimintaa automaattisesti.
		(Jää palamaan)	Akkuvirhe	Ota yhteyttä EcoFlow'n asiakaspalveluun.



Jos tuotteen LCD-näytössä näkyy käytön aikana hälytysmerkki, joka ei katoa uudelleenkäynnistyksen jälkeen, lopeta tuotteen käyttö heti (äläkä yritä ladata tai purkaa sen latausta). Jos tarvitset muuta apua, ota yhteyttä EcoFlow'n asiakaspalveluun.