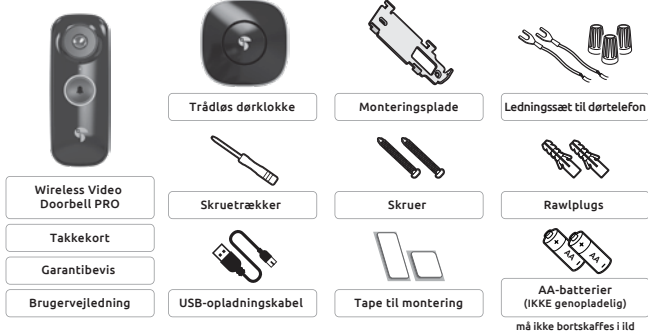


# Wireless Video Doorbell PRO

## BRUGERVEJLEDNING

TVDP05GR-ML

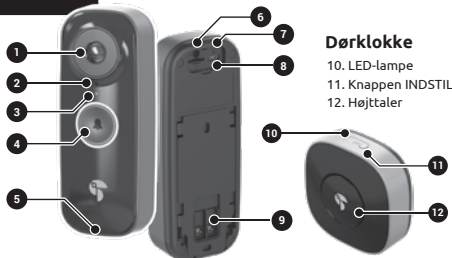
### Medfølgende dele



### Lær din videodørtelefon og dørklokke at kende

#### Dørtelefon

1. Kameraobjektiv
2. Mikrofon
3. Lyssensor
4. Knap til dørtelefon
5. Højtaler
6. Knappen INDSTIL/TÆND
7. Knappen NULSTILLING/SLUK
8. Opladningsport
9. Strømterminaler (valgfrie)



#### Dørklokke

10. LED-lampe
11. Knappen INDSTIL
12. Højtaler

### Installation af din videodørtelefon og dørklokke

1. Bør huller til placering af rawlpluggene. Hvis du bruger de eksisterende ledninger til dørtelefonen, skal huller i midten af monteringspladen flugte med huller til de gamle ledninger til dørtelefonen.
2. Sæt rawlpluggene i.
3. Fastgør monteringspladen med de medfølgende skruer.

Hvis du slutter den trådløse videodørtelefon PRO til ledningerne til din eksisterende dørtelefon, skal du hoppe til afsnittet "(Valgfrit) Trækning af ledninger til videodørtelefon" på næste side. Ellers skal du fortsætte med trin 4.

4. Placér dørtelefonen på monteringspladen.
5. Stram sikringskruen ved at dreje den med uret.

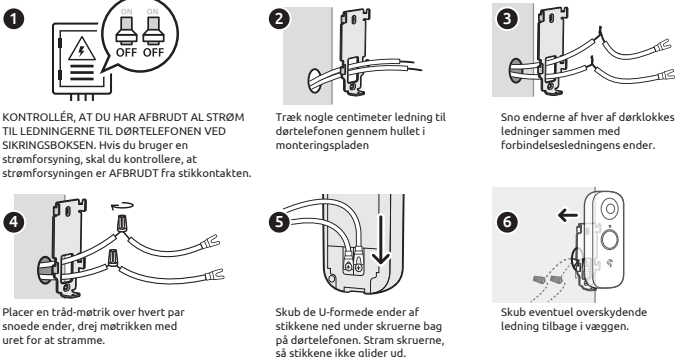
6. Hvis du har fulgt anvisningerne i "(Valgfrit) Trækning af ledninger til videodørtelefon", kan du nu sætte strøm til ledningerne til dørtelefonen.

7. Sæt tæppen på bagsiden af dørklokken, og placér dørklokken et egnet sted på en væg i dit hjem.

- \* Hvis du bruger tape til at montere dørtelefonen, skal du sætte den fast på overfladen og vente 24-48 timer, indtil den sidder helt fast, før du sætter dørtelefonen på. Brug kun 3M-tape på ren, tørre overflader.
- \*\* Du kan montere dørtelefonen bare med tape på overflader af UPVC eller træ eller glatte dørkarme. (brug ikke tape på mursten eller sten)
- \*\*\* Dørklokken kan placeres op til 50 m fra dørtelefonen.

### (Valgfrit) Trækning af ledninger til videodørtelefon

Følg KUN anvisningerne i dette afsnit, hvis du bruger ledningerne til en eksisterende dørtelefon, eller HVIS du bruger en strømforsyning som tilbehør (medfølger ikke).



Vend tilbage til trin 4 i afsnittet "Installation af videodørtelefon og dørklokke" Gå til Toucans website [www.ToucanSolution.co.uk](http://www.ToucanSolution.co.uk) for yderligere oplysninger og svar på ofte stillede spørgsmål eller for at få support.

### Opladning af din videodørtelefon



Tag bagdækslet af, og sæt Micro USB-kablet i for at oplade videodørtelefonen.  
Det anbefales at oplade dørtelefonen fuldt før første brug.

Beskrivelse af LED-lampe

Konstant rød batteri oplades  
Konstant blå batteri er helt opladet

### Konfiguration af videodørtelefon

1. Download Toucan-appen til Android eller iOS  
Scan QR-koden, eller gå til [www.toucansolution.co.uk/pages/toucan-smart-home-app](http://www.toucansolution.co.uk/pages/toucan-smart-home-app)  
Serg for, at Wi-Fi er indstillet til 2,4Ghz, før du påbegynder paringsprocessen (5Ghz er ikke understøttet).
2. Åbn appen, og opret en gratis konto

3. Tryk på "+" i øverste højre hjørne for at tilføje en enhed
4. Aktivér konfigurationstilstanden ved at trykke på knappen INDSTIL, indtil LED-lampen blinker
5. Følg anvisningerne i Toucan-appen for at udføre konfigurationen

Blinker BLÅT	konfigurationstilstand
Blinker LILLA	opretter forbindelse til cloud-server
Blinker RØDT	forbindelse fejlede

### Parring af din dørklokke med din videodørtelefon

Dørklokken og dørtelefonen er parret fra fabrikken. Følg anvisningerne i dette afsnit, hvis du har behov for at parre dem igen.



Tryk på knappen INDSTIL på dørklokken i ca. tre sekunder, indtil LED-lampen blinker

Tryk på knappen til dørtelefonen i ca. tre sekunder for at gennemføre parringen med dørklokken

Beskrivelse af LED-lampen på dørklokke

Blinker BLÅT parringstilstand  
Blinker blå én gang vælg næste ringetone

### Regler og overensstemmelse

#### FCC-erklæring

Advarsel: Ændringer eller modifikationer af enheden, der ikke er udtrykkeligt godkendt af parten, der er ansvarlig for overensstemmelse, kan annullere brugerens ret til at bruge udstyret.

BEMÆRK: Udstyret er afprøvet og overholder grænserne for digitale enheder i klasse B i henhold til Del 15 i FCC-reglerne. Grænserne er beregnet til at yde rimelig beskyttelse mod skadelig interferens i boliginstallationer. Udstyret genererer, bruger og kan udsætte radiofrekvensenergi og kan, hvis det ikke er installeret og bruges i overensstemmelse med anvisningerne, forårsage skadelig interferens for radiokommunikation.

Der er dog ingen garanti for, at interferens ikke forekommer i en bestemt installation. Hvis udstyret forårsager skadelig interferens for modtagelse af radio- og tv-signaler, hvilket kan afgøres ved at slukke og tænde for udstyret, opfordres brugeren til at forsøge at afhjælpe interferensen på en eller flere af følgende måder:

- Drej eller flyt modtagerantennen.
- Øg afstanden mellem udstyret og modtageren.
- Sæt udstyret i en stikkontakt på et kredsløb, der er forskellig fra kredsløbet, som modtageren er tilsluttet.
- Bed din forhandler eller en erfaren radio/tv-tekniker om hjælp.

Enheden er i overensstemmelse med Del 15 i FCC-reglerne. Driften skal opfylde følgende to betingelser:

- (1) Enheden må ikke forårsage skadelig interferens.
- (2) Enheden skal acceptere modtaget interferens, herunder interferens, der kan give anledning til uønsket drift.

#### Lovgivningsmæssig overensstemmelse med ISED

Enheden indeholder licensfritagne sendere/modtagere, der overholder Innovation, Science and Economic Development Canadas licensfritagne R55-standarder. Driften skal opfylde følgende to betingelser:

1. Enheden må ikke forårsage interferens.
2. Enheden skal acceptere interferens, herunder interferens, der kan give anledning til uønsket drift af enheden.

#### Overensstemmelse vedrørende eksponering for radiofrekvens

Udstyret opfylder FCC/IC's eksponeringsgrænser for udståring i et ukontrolleret miljø. Udstyret skal installeres og bruges med en minimumsafstand på 20 cm mellem strålingskilden og din krop.

#### EU-overensstemmelse

VuPoint (Europe) Company Limited erklærer hermed, at radioudstyret type Wireless Video Doorbell PRO overholder direktiv 2014/53/EU. Den fulde tekst af EU-overensstemmelseserklæringen er tilgængelig på følgende internetadresse: [www.toucansolution.co.uk/pages/certificates](http://www.toucansolution.co.uk/pages/certificates)



Fremstiller:  
**VuPoint Solutions, Inc. (USA):**  
710 Nogales Street, City of Industry, CA 91748, US

**VuPoint (Europe) Company Limited:**  
1 Devon Way, Longbridge Technology Park,  
Longbridge, Birmingham B31 2TS, UK

Besøg vores websted på [ToucanSolution.co.uk](http://ToucanSolution.co.uk) med flere oplysninger

- Facebook.com/toucansmarthomeeu
- Instagram.com/toucansmarthomeeu
- YouTube.com/toucansmarthome

EU-autoriseret repræsentant:  
**CERTLabel UG (haftungsbeschränkt)**  
Wichertstraße 16/17, 10439 Berlin, DEUTSCHLAND



© 2023 VUPOINT SOLUTIONS, INC. Alle rettigheder forbeholdes.

Toucan og Toucan er varemærker eller registrerede varemærker tilhørende VuPoint Solutions Inc. i USA og andre lande. Bluetooth®-ordmærket og logoet er registrerede varemærker tilhørende Bluetooth SIG, Inc. Andre produktnavne, logoer, mærker og varemærker, der omtales heri, ejes af deres respektive varemærkeindehavere. Alle varemærker forbliver deres respektive ejeres ejendom og bruges kun til at beskrive de leverede produkter eller tjenester. Varemærkeindehavere er ikke knyttet til VuPoint Solutions, Inc. De sponsorerer ikke og anbefaler ikke produkter eller tjenester fra VuPoint Solutions, Inc.

gem venligst til fremtidig reference