



NAC

CRUCES DE CAMPO

SEDIMENTACIONES DE UN MUNDO
QUE SE NIEGA A MORIR

COLECTIVO ARTISTAS NAC

SEDIMENTACIONES PARA UNA NUEVA DÉCADA

NICOLE ANDREU COOPER

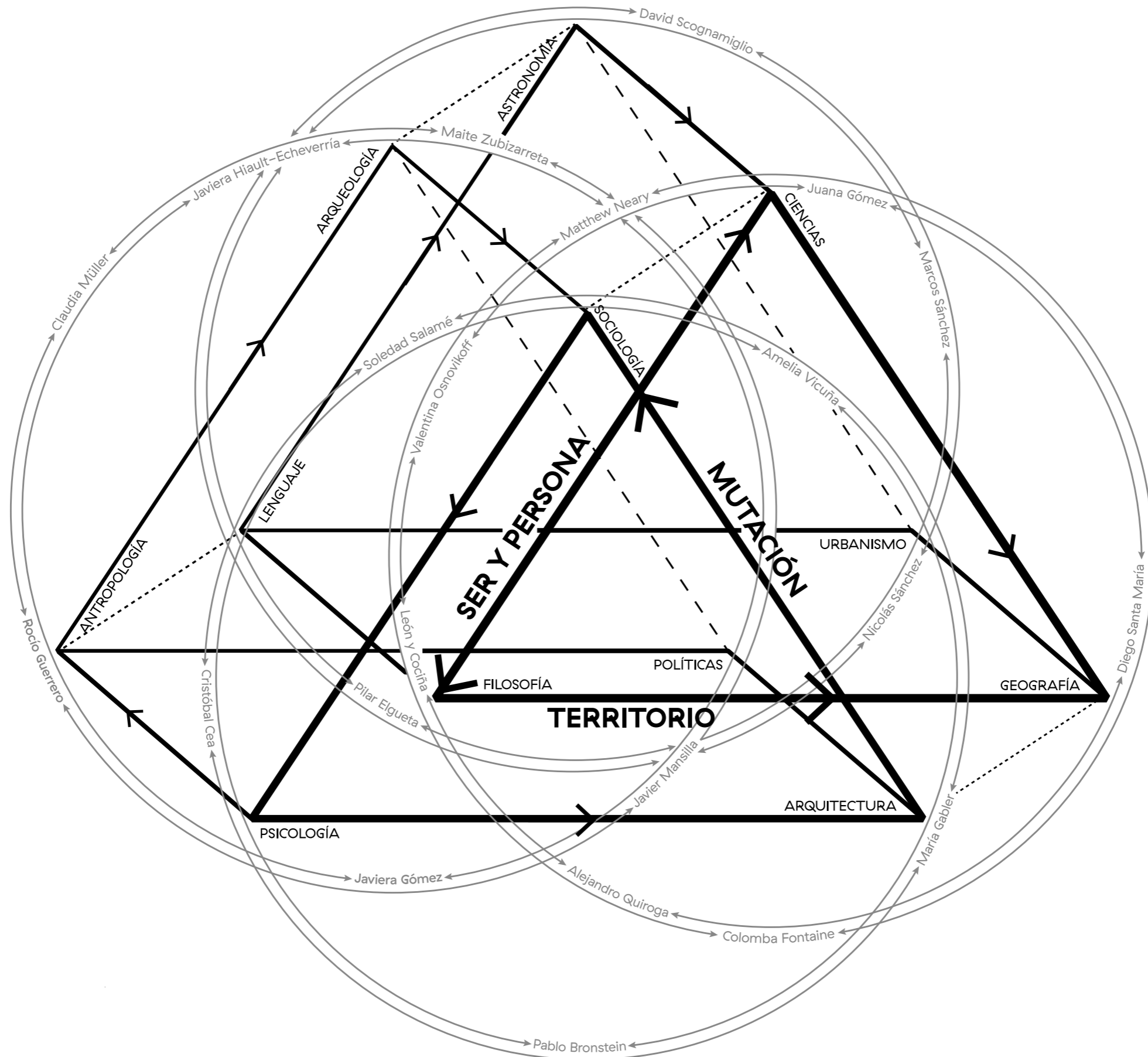
Galería NAC ha consolidado una línea curatorial en torno a la arquitectura y conceptos relaciones. A través de estos años ha logrado una evolución donde se busca fortalecer la reflexión y exploración de estas disciplinas, yendo a lo más profundo de la intersección entre el ser humano y su entorno.

Celebraremos casi una década marcada por una transición significativa hacia un enfoque multidisciplinario, que ahora integra el componente antropológico como eje fundamental de nuestra visión abordando problemáticas medioambientales y sus repercusiones desde la actualidad.

En esta exposición manifestamos el rol de la galería hacia una futura década, conectando distintos agentes, mayor mediación, educación e investigación de una manera transversal.

Dar importancia y ser conscientes de la responsabilidad socioambiental como institución y fundación, comprometidos con el trabajo de los artistas. Una mirada multidisciplinaria del medio ambiente y la interrelación con las diferentes áreas que involucran la vida cotidiana, la sociedad y el mundo.

Agradecer a Felipe Mella por su invitación a exponer en tan importante espacio y a todo el equipo GAM, a nuestro equipo NAC; Bernardita Fernández, Macarena Gonzalez, Benjamín Rodríguez, Alonso Fernández, Matías Valdés y Magdalena Silva. A los artistas NAC que no pudieron estar presentes y artistas en exposición. Recordar a nuestros amigos NAC que nos apoyan constantemente como una gran familia. A la universidad Diego Portales, Fundación Actual y Ladera Sur por creer en este proyecto.



¿EL AMBIENTE SERÍA AMBIENTE SIN UNA CONSCIENCIA QUE LO REGISTRE?

POR MERCEDES LÓPEZ MOREYRA

Explora el trayecto de la astrología sobre el cuerpo humano y su evolución en la historia, desde su utilización para usos medicinales hasta herramienta de interpretación de comportamientos psicológicos y sociales.

Cristobal Cea registra en un vídeo los movimientos y juegos de color de una nube. Su forma nos recuerda al territorio de Sudamérica y cómo la ausencia de límites genera un entramado difuso y desprendido. Este encuentro entre Cea y la nube en armonía con el aire, contrasta con las dinámicas de los flujos migratorios actuales y las rigideces que operan en su camino.

Javiera Hiault Echeverría toma algunas nociones de la arqueología para establecer su propia comprensión de sistemas sociales desde la práctica del dibujo y la instalación. Investiga sobre la noción de distancia y aquellos atajos o transferencias posibles para llegar de un punto a otro. Crea combinaciones y orden entre elementos, símbolos y líneas estableciendo un código propio para re-interpretar nuestro hacer contemporáneo; cómo construimos el cotidiano, los espacios que tomamos y el valor que otorgamos a diversos objetos del medio.

El vídeo de Matthew Neary exhibe la imposibilidad de un orden uni-direccional, exponiendo la coreografía y la simultaneidad en un mismo plano visual. Movimientos, por momentos coordinados por otros desfasados, evocan a una poética rítmica de la disonancia. Manifiesta sobre las relaciones que encuentra entre las políticas del discurso histórico y la coreografía, pensando ambos conceptos como modelos de control y dominio del comportamiento que son poco viables en el ecosistema actual.

La dupla de artistas Cristobal León & Joaquín Cociña presentan una pintura que hace alusión a su práctica creativa expansiva. La pintura Atlantis, fue creada en referencia a su último trabajo cinematográfico “Los Hiperbóreos” en la que intentan construir un Chile mitológico, mezclando personajes de la historia chilena reciente y elementos inspirados en el excéntrico Miguel Serrano, exponente del llamado hitlerismo esotérico. Esta pintura, donde se ve una persona deconstruida en un universo fantástico, connota el interés de los artistas por insertar ciertos hitos de la cultura chilena dentro de un relato místico. Los universos paralelos y el metaverso funcionan como contexto para composiciones que disparan varios puntos de percepción entre la realidad y lo onírico.

El trabajo de estos artistas en constelación, crea un panorama para observar el ambiente desde el abismo que nos rodea, detectando aquellos elementos que acorten la distancia y nos ayuden a interceptar y analizar con otros enfoques cuestiones de nuestra idiosincrasia. En este sentido, la consciencia habilita a integrarse dentro de la sabiduría omnisciente que posee la naturaleza, entregarse al misterio por el que funcionan las cosas, reconociendo que también el misterio lo alberga unx, dando poder a la intención del pensamiento.

Quizás el ambiente no exista sin la consciencia y nuestra relación con el entorno lo haga realidad.

SOLEDAD SALAMÉ

SANTIAGO DE CHILE 1954



Bio / Statement

Inició sus estudios de arte en Caracas, Venezuela, recibiendo su título en 1976 en el Centro de Enseñanza Gráfica, Cegra, Conac. Como artista interdisciplinaria, desarrolla trabajos que se originan a partir de una extensa investigación de temas específicos sobre los cambios climáticos y la migración, que hoy en día se han convertido en una crisis humanitaria.

En esta búsqueda, ha realizado una intensa investigación en diferentes lugares de las Américas, sobre todo en Chile, del norte al sur, incluyendo la Antártica. Entre los nuevos proyectos está “Fast Fashion Atacama” (2022), donde fui a explorar el vertedero de ropa en el desierto de Atacama y sus posibilidades de reciclaje. Otro proyecto de gran alcance, realizado en 2016, fue Are you listening? que también comenzó en el desierto de Atacama, enfocado en el observatorio del Atacama Large Millimeter Array (o ALMA). Ha sido honrada con dos exhibiciones ambientales monumentales: Aguas vivas (2005) y En el Laberinto de la Soledad (2001) montadas por el Museo de Bellas Artes en Santiago, Chile.

Actualmente vive y trabaja entre EE.UU y Chile.

[Descarga CV](#)

Sobre la obra

“SERIE NEWSPAPER, ALMOST TRANSPARENT ”

Vidrio arenado doblado, grabado con láser e impresión de proyección de sombra articulada
30,48 x 30,48 x 30,48 cm
2019 – 2020

–

Su trabajo no solo se basa en proyectos extensivos involucrando la naturaleza, sino que también refleja una preocupación por la justicia ecológica, exponiendo la degradación ambiental producto de las acciones humanas o el efecto del cambio climático: dos fuerzas mayores afectando los derechos humanos de los ciudadanos transitorios que buscan una mejor vida en el planeta. Han pasado doscientos años desde que Humboldt identificó la compleja dualidad de naturaleza y libertad. Hoy, mientras somos testigos de sus circunstancias, nos damos cuenta del poco avance de nuestra parte en prevenir futuros desastres. Solo cien años separan nuestra pandemia de la de influenza española. En la amplia visión que involucra el trabajo de Salamé, todo se une cuando una perspectiva histórica y una mente sensible e inventiva están abiertas y dispuestas a manejar múltiples medios artísticos para expresarlo a través de un arte relevante.

2019 – 2020

SOLEDAD SALAME

CRUCES DE CAMPO



SERIE NEWSPAPER, ALMOST TRANSPARENT 1-11

Medidas: 30,48 x 30,48 x 30,48 cm | Vidrio arenado doblado, grabado con láser e impresión de proyección de sombra articulada

JAVIERA HIAULT-ECHEVERRÍA

SANTIAGO DE CHILE 1983



Bio / Statement

El trabajo de Javiera Hiault- Echeverría intenta explorar, a través de la práctica del dibujo y de la instalación, ciertas formas primarias de organización y uso que se manifiestan en nuestros modos de hacer contemporáneos: como nos agrupamos, como manipulamos los objetos, como construimos espacios y cotidianos.

Desde hace algunos años desarrolla en distintos contextos una investigación que explora la noción de distancia. Se interesa en los atajos y transferencias posibles entre una cosa y otra, alejados en el espacio o en el tiempo, intentando revelar puntos de encuentro y simultaneidad. Para esto, concibe protocolos de observación basados en el dibujo que practica de manera metódica y sistemática. Esta metodología establece lazos activos con los sitios específicos de exploración y trabajo.

Vive y trabaja en París

[Descarga CV](#)

Sobre la obra

“Fuego sin humo II ”

Dibujo a láser sobre tela

120 x 177 cm (c/u)

2023

-

Esta obra es parte de una serie de dibujos sobre tela que funcionan de manera autónoma y a la vez en tanto que instalación. El láser quema la superficie de la tela dejando pasar la luz a través de las fibras. Los dibujos son fruto de un trabajo de colecta de palabras e imágenes en contextos de curación psíquica en el marco de una residencia de investigación y creación realizada en los suburbios de París el año 2022.

2023

JAVIERA HIAULT-ECHEVERRIA



CRUCES DE CAMPO

FUEGO SIN HUMO II

Medidas: 120 x 177 cm | Dibujo a láser sobre tela

CRISTÓBAL CEA

SANTIAGO DE CHILE 1981



Bio / Statement

Utiliza medios y referencias de diversas materialidades y épocas, desde animación 3D a pintura al óleo. Probablemente porque –según sus propias palabras– le “incomoda la rigidez disciplinar” y porque le parece que hacer arte —particularmente hoy—, es una práctica que debiese aspirar a ser material y conceptualmente diversa: trabajar en los intersticios entre lo análogo y lo digital es entonces algo a que disfruta inmensamente. Seguramente es por esta predisposición a lo materialmente indefinido o fluido, que su trabajo se sitúa en las ambigüedades históricas y biográficas que caracterizan nuestra historia e idiosincrasia: abundante en mitos, duelos no enunciados y hábitos muchas veces tóxicos y difíciles de romper que de algún como embrujos o, lo que es igual, “disonancias cognitivas”.

Fruto de este trabajo ha obtenido diversos reconocimientos en Chile y el extranjero, como la Beca Fulbright de Magister, President Scholarship de RISD, Gelman Travel Grant de Tufts University, Fondart (2010/16/20) y residencias como MacDowell Colony, MassMOCA y Kohler Arts Industry entre otras.

Actualmente reside en la ciudad de Boston (EEUU), donde es profesor de la School of the Museum of Fine Arts, y pasa los veranos –o inviernos– en Chile con sus seres queridos y, también, con los no tan queridos.

[Descarga CV](#)

Sobre la obra

“Horoscopismos ”

Playlist de videos full hd

Animación 3D + Stable Diffusion AI.

2023

–

De vez en cuando, y por escasos segundos, las nubes recuerdan sus vidas pasadas: cuando el agua gaseosa que las compone era líquida y se conformaba en ballena, estómago humano o incluso agua botella de agua. Cada vez que recuerdan sus vidas pasadas, nosotros –los bobos–, nos felicitamos por reconocer una forma en lo informe obviando que no somos nosotros quienes imponen la imagen, sino la nube la que la ofrece.

Esta es una lista de videos creados en base a esta pequeña historia, compuesta de conversaciones (principalmente con mi madre) y ensayos sobre la memoria, la irracionalidad, los recuerdos y las nubes.

2023

CRISTOBAL CEA

CRUCES DE CAMPO



HOROSCOPISMOS

Video Full, HD | Animación 3D + Stable Diffusion AI

JAVIERA GÓMEZ

SANTIAGO DE CHILE 1993



Bio / Statement

Titulada de la Escuela de Arte por la Universidad Católica, Diplomada en Edición y Publicaciones por la misma casa de estudios y Magíster en Estudios de la Imagen por la Universidad Alberto Hurtado. Se ha desempeñado como profesora ayudante en múltiples asignaturas y colaborado con diferentes espacios de exhibición y publicación independientes y producido textos teóricos para otros artistas y creadores de la escena local.

En la práctica artística, recolecta y recontextualiza material impreso y objetos encontrados dando origen a obras en diferentes medios como el textil, el dibujo, y la instalación. Por otro lado, sus investigaciones teóricas se centran en la construcción de identidades, agencias y afectividades en plataformas digitales de interacción social.

Ha tenido exhibiciones en Chile y en el extranjero desde el año 2015, entre las cuales destacan “Poems of Green Clouds” en 3331 Arts Chiyoda (2020, Tokio), “Hijos del bullying” en Galería Nemesio Antúnez (2019, Santiago), “Fuiste sólo fantasía” en Instituto Tele Arte (2017, Santiago), “Premio Arte Joven” en Museo de Artes Visuales (2017 y 2015, Santiago) . También ha realizado performances como “Oráculos y desvíos” en Galería Concreta (2019) y “Después del Solsticio” en LOCAL Arte Contemporáneo (2019).

[Descarga CV](#)

Sobre la obra

“Hombres de signo I y II ”

Adhesivo holográfico y vinilo pintado con pintura oleográfica sobre placa de acrílico serigrafiada con tinta al agua

50,5 x 35 cm (c/u)

2023 – 2024

–

Hacen una referencia a la figura del hombre zodiacal que fue utilizado en diferentes tratados de medicina durante el medioevo para establecer relaciones entre el cuerpo humano y los cuerpos celestes, representados por los signos zodiacales, ya que se creía que estos tenían influencia directa en zonas particulares del cuerpo que los astros comandaban. Ahora, liberados de la influencia celestial, los cuerpos humanos se prestan para la intervención de los tatuajes y perforaciones, otorgando la capacidad de significación del cuerpo propio no a un entorno o a un tercero, sino que a los sujetos mismos. Las obras plantean una reflexión respecto del cuerpo humano, su relación con el entorno, su posicionamiento dentro de diferentes prácticas culturales de cuidado y ornamento, y las imágenes que emergen de estos cruces.

2023 - 2024

JAVIERA GOMEZ



CRUCES DE CAMPO

HOMBRES DE SIGNOS I - II

Medidas: 50,5 x 35 cm (c/u) | Adhesivo holográfico y vinilo pintado con pintura oleográfica sobre placa de acrílico serigrafiada con tinta al agua.

MATTHEW NEARY

SANTIAGO DE CHILE 1987



Bio / Statement

Licenciado en Artes de la Universidad Católica. Ha participado de la Bienal de Nuevos Medios (2013), ha realizado exposiciones en el Museo de Arte Contemporáneo (2014), en Galería AFA, en el Centro Cultural Matucana 100 (2014), entre otros. Además participó de la Feria Drawing Now Paris (2015) y en la Primavera de la Juventud, proyecto realizado en el Centro Cultural Gabriela Mistral (2017).

Su trabajo se enmarca en la producción de sistemas que integren al espectador como un sujeto activo en la producción de sentidos y significados. En la producción tanto de objetos, imágenes o instalaciones mediante el uso de ilustración, texto, fotografía, video o métodos apropiación, existe una labor que integra la figura del productor con la del mediador. Ésta define una metodología de desplazamientos y re-estructuraciones para producir una brecha donde podamos reflexionar sobre la propia forma en que las partes adquieren cohesión según el relato particular y/o cultural.

Vive y trabaja en Valencia, España.

[Descarga CV](#)

Sobre la obra

“Ejercicios de Utopía ”

Video HD 1080px, sonido estéreo

Duración: 17'10``

Interpretado por Pedro González Tugás

2012

-

El trabajo es una reflexión a partir de la relación entre las políticas del discurso histórico y el concepto de “coreografía”, ambos como modelos de dominio y orquestación de la acción. El resultado exhibe el descalce y la similitud entre los fragmentos de imposiciones accionales (de la vuelta de carnero hasta la cueca), exhibiendo entre la imposibilidad de un orden uni-direccional y las lecturas entre las partes, una poética rítmica de disonancias y acoples.

2012

MATTHEW NEARY

CRUCES DE CAMPO



EJERCICIOS DE UTOPIA

Video HD 1080px, sonido estéreo | Duración 17'10, interpretado por Pedro Gonzalez

ROCÍO GUERRERO

SANTIAGO DE CHILE 1991



Bio / Statement

En su obra, Rocío aborda la afectividad colectiva con invitaciones a compartir, escuchar y estar en el tiempo presente. Entre escultura, instalación y performance, Rocío aborda las relaciones afectivas y los puntos de encuentro entre cuerpos y sus entornos, y las tensiones que se generan al vivir juntxs, mientras explora ideas relacionadas al lenguaje, la experiencia y la materialidad. Rocío compone sistemas a través de gestos poéticos que ponen en tensión la relación entre cuerpo y lenguaje. Dentro de estos sistemas, fabrica herramientas para establecer distintas formas de comunicación, objetos que, cuando se activan, amplifican la experiencia y nos ayudan a comprender y compartir realidades.

Su trabajo se ha mostrado en museos y galerías destacando: 205 Hudson gallery (2021), New York; Vitrialab (2020), Miami; Galería CCU (2019), Chile; Museo de Arte Contemporáneo (2018), Chile; Chile; YAP-CONSTRUCTO / MOMA PS1 (2014), Chile. Además, ha sido reseñado en Hyperallergic, Hauser & Wirth y Terremoto.

[Descarga CV](#)

Sobre la obra

“Agua que llora — Botellas Silbadoras”

Botellas de vidrio, silbatos cerámicos, agua

Dimensiones variables

2020-2023

“Agua que llora — Video registro”

Video Full HD 6'27"

Participación de Jorge, Amorelle, Mew, Rocío

Postproducción sonido: Claudio Carrasco

2021

-

“Agua que llora” presenta la versión contemporánea de un objeto de origen ancestral, propio de los Andes y Mesoamérica: Botellas Silbadoras. Trayendo esta experiencia de interacción al presente, esta instalación objetual, sonora y sensorial es una invitación a comunicarse con el agua, y a escuchar su llanto como un acto de estar presentes.

2020 - 2023

ROCIO GUERRERO

CRUCES DE CAMPO



AGUA QUE LLORA - BOTELLAS SILVADORAS

Dimensiones variables | Botellas de vidrio, silbatos cerámicos y agua

2021

ROCIO GUERRERO

CRUCES DE CAMPO



AGUA QUE LLORA - VIDEO REGISTRO

Video Full HD 6'27" | Participación Jorge, Amorelle, Mew y Rocío; Postproducción sonido: Claudio Carrasco

LEÓN & COCIÑA

SANTIAGO DE CHILE 2007



Bio / Statement

La dupla León & Cociña está conformada por Cristóbal León Dooner (Santiago, Chile, 1980) y Joaquín Cociña Varas (Concepción, Chile, 1980). Colaboran desde el 2007 realizando películas de animación, videoclips, instalaciones, pinturas y esculturas.

Ambos estudiaron en la PUC. León también estudió en UDK (Berlín) y en De Ateliers (Amsterdam). Su trabajo se ha exhibido, entre otros lugares, en el Museo Guggenheim Nueva York, la Bienal de Venecia y Art Basel. Han realizado, juntos y por separado, clases y talleres en distintas instituciones como UDP, Pontificia Universidad Católica, Universidad de Valparaíso, Universidad Austral, Instituto Arcos, Balmaceda Arte Joven, ISLA en Antofagasta y Escuela La Cambre en Bruselas. En 2018 estrenaron su primer largometraje “La Casa Lobo” en la 68 Berlínale, recibiendo el Premio Caligari. Su reciente cortometraje “Los Huesos” fue estrenado en el 78° Festival de Venecia, obteniendo el premio Orizzonti a Mejor Cortometraje.

Sobre la obra

“Ángeles ”

Acrílico sobre tela
200 x 150 cm
2023

“Atlantis el país secreto ”

Acrílico sobre tela
200 x 150 cm
2023

—

Los Hiperbóreos es una película sobre una película perdida. Hace algunos años filmamos una cinta con Antonia Giesen como protagonista. Es esa película intentamos construir nuestro propio Chile mitológico, mezclando personajes de la historia chilena reciente y elementos inspirados en el delirante Miguel Serrano, poeta, diplomático chileno y exponente del llamado hitlerismo esotérico. Inspirados también en los experimentos de comienzos del cine, esa película era un viaje pesadillesco de la protagonista por distintos universos. Nunca pudimos terminar la película, que filmamos en 16mm blanco y negro, pues entraron a robar a nuestro taller y se llevaron las cintas junto con cámaras, objetos sagrados y equipos. En lugar de volver a filmar LOS HIPERBÓREOS, hemos decidido producir una película que desentierre el proceso de creación de este largometraje perdido y, esperamos, nos ayude a revelar el misterio del robo

Entendemos nuestras obras como rituales, encantamientos o hechizos. Nos gusta lo orgánico, accidental, precario y en constante crecimiento en oposición a lo preciso, bajo control o definido. Tratamos de imaginar que todo es material y por lo tanto puede ser transformado.” Los artistas incluyen en esta corriente de transformación y modificación la política, la historia y el inconsciente. Estos objetos despliegan narrativas en las cuales no sólo se mezclan la pintura y los otros materiales, sino las visiones políticas, la historia oficial y los sueños

2023

LEON 6 COCINA



CRUCES DE CAMPO

ÁNGELES

Medidas: 200 x 150 cm | Acrílico sobre tela

2023



LA ISLA

Medidas: 200 x 150 cm | Acrílico sobre tela

2023

LEON 6 COCINA



CRUCES DE CAMPO

ATLANTIS EL PAÍS SECRETO

Medidas: 200 x 150 cm | Acrílico sobre tela

LA MONTAÑA NO NECESITA LLAVE

POR JOSÉ TOMÁS FONTECILLA

De un tiempo a esta parte se ha vuelto recurrente leer y escuchar ciertas nociones cerradas –mesiánicas incluso– del trabajo del arte: la misión del arte es, el arte tiene el poder de, los artistas son, lecturas herméticas, un poco banales; y por qué no, publicitarias, del quehacer artístico. Pienso en Kraus y en sus batallas quijotescas contra la palabra fácil, el palabrerío, las nociones prêt-à-porter: ¡quien tenga algo que decir que dé el paso al frente y calle!

Pues bien, muchas veces es la misión del curador, justamente, la de la fraseología: el contra maestro del texto insuflado por excelencia. Por eso, quiero proponer, frente al grupo de artistas aquí presentes, una perspectiva distinta, más obtusa, quizás, pero no por eso menos perspicaz. Una que, divergiendo de la pseudo clarividencia del arte, abraza la niebla, cierto extravío. Una que no se centre en el producto del arte –la obra– si no en el proceso árduo y rocambolesco que significa crearla, sólo para cruzar el Rubicón esperando lo mejor.

Sin duda es una misión titánica pesquisar qué es lo que une o conecta de manera acabada a los siete artistas que reúne esta sección, sólo la gimnasia del verso podría aglutinar lenguajes visuales tan disímiles, motivaciones desiguales, no obstante, todos convergen en la búsqueda por capturar algo elusivo, materia esquiva, un sedimento: luz, color, agua, mundos subterráneos, microscópicos; la vasta red de relaciones que sustenta la vida.

Algunos colindan con la ciencia, otros con la poesía, en otros hay una observación atenta a los procesos de la naturaleza, sin embargo, en la mayoría quedan resquicios de un fuego, –claro– de un fuego primordial, quizás el de la primera risa, como dice Blanchot: de algo que desde su nacimiento, se afirme y es, cada vez que se afirma, su propio nacimiento. Posiblemente el interés de estos artistas por acercarse a la ciencia o la tecnología no tiene que ver con la ciencia ni con la tecnología tanto como por tantear, de manera paradójica, lo reducido que parece el mundo a la luz de la técnica.

Ya lo señalaba Camnitzer: el científico trata de explicar lo increíble. El mago trata de simular lo increíble. El artista trata de presentar lo increíble para expandir el mundo de lo creíble. Entonces, las ciencias, la naturaleza, las tecnologías, son artilugios para referirse a ciertos imposibles y vigorizar un fuego a tientas de morir; la restitución de un misterio que elude la luz de los saberes sabios.

La montaña no necesita ninguna llave, así como el arte no necesita una explicación descriptiva, como mencionaba antes, si es misión del científico ponerle ahínco a la explicación de los fenómenos de las cosas, será menester del artista ubicarse en un punto medio, paradójico, insisto, entre lo indecible y lo creíble, uno que logre desarticular todas las certezas sabias para infringir un grado de incertidumbre, un llamado de atención que nos invita al extravío; desorientación a veces necesaria para salir de la mirada consumista de aquellos de disparo fácil.

En esta sección de Cruces de Campo, se despliega una narrativa visual que explora los cambiantes estados de la realidad y la simbiosis entre arte, naturaleza y tecnología. Las obras seleccionadas para esta sección se convierten en un punto de encuentro donde la fluidez de la creatividad converge con la esencia transformadora de la naturaleza y la omnipresencia de la tecnología. A través de estas piezas, se invita al espectador a embarcarse en un viaje de descubrimiento, donde las fronteras entre lo tangible y lo efímero se desvanecen. Algunas de las obras expuestas presentan una exploración profunda de la metamorfosis artística. Obras que desafían las convenciones tradicionales y experimentan con formas y medios inusuales capturando la esencia misma de la transformación creativa. Aquí, los artistas se sumergen en la libertad de expresión, permitiendo que sus obras evolucionen y adopten nuevos estados, desafiando la estabilidad de la percepción estética.

LA MONTAÑA NO NECESITA LLAVE

POR JOSÉ TOMÁS FONTECILLA

Por otra parte, la exposición destaca la conexión intrínseca entre arte y naturaleza. Las obras presentadas no solo encuentran inspiración en el entorno natural, sino que también buscan comprender y representar los cambios de estado que experimenta la naturaleza. Desde instalaciones que imitan procesos biológicos hasta pinturas que exploran la dualidad de la destrucción y la regeneración, el arte se convierte en un medio para reflexionar sobre la complejidad de la relación entre la humanidad y su entorno.

Otro aspecto relevante es la integración de la tecnología como catalizador de cambio en el arte contemporáneo y la apropiación que hacen los artistas de estos medios. Obras que incorporan de alguna u otra manera asuntos relacionados a las tecnologías, ya sea como idea o como medio, desafían la percepción tradicional del espectador y amplían las posibilidades expresivas. La tecnología no solo actúa como una herramienta, sino como un elemento integral que influye en la forma, la experiencia y la interpretación de la obra, creando así una sinergia entre lo analógico y lo digital.

Así, esta sección de la exposición busca generar un diálogo entre las tres esferas temáticas. Obras que encapsulan la metamorfosis artística, la relación con la naturaleza y la influencia tecnológica interactúan en un espacio dinámico. Este encuentro revela cómo estas dimensiones entrelazadas refuerzan y desafían mutuamente sus propios límites, creando un paisaje artístico en constante evolución. Este diálogo se convierte en un espejo de la relación cambiante entre la humanidad y su entorno, destacando nuestra capacidad para transformarnos y adaptarnos.

Pilar Elgueta, por ejemplo, presenta una videoinstalación en que dialogan los registros de acciones humanas donde diversos cuerpos en estado de traslado o trashumancia se desgastan, desaparecen, transforman o permean en –y con– el paisaje. En el caso de Juana Gómez, su obra nace de la observación de la naturaleza y los procesos que determinan la forma en que se estructuran y construyen los seres vivos y el mundo inorgánico. Observación similar a la de Claudia Müller, su propuesta surge de la observación diaria de elementos naturales como el agua y el aire en su relación con fenómenos universales como la gravedad y el tiempo a través de un amplio abanico de escalas.

La obra de David Socgnamiglio, un site specific desarrollado puntualmente para la muestra, reflexiona sobre vías para abordar la relación con el fluir del tiempo y sus transformaciones por medio de una instalación lumínica. Sobre eso mismo se refieren el trabajo de Valentina Osnovikoff pero desde otro medio, la fotografía. Maite Zubizarreta, también desde la fotografía, presenta un ejercicio en el cual nos presenta un imaginario doméstico a través de una mirada cuidada y atenta que se centra en los aspectos lumínicos y de color dentro del reino vegetal, una sensible mirada hacia el modelo y las gamas cromáticas que los habitan y proyectan.

Por último, la obra de Marcos Sánchez nace de un imaginario rico, fluido, lleno de referencias cinematográficas, artísticas, televisivas; en su trabajo converge el ideario pop, el de las imágenes que pululan en la mente y se acumulan hasta el infinito. Cruces de campo propone una reflexión en torno a estas temáticas, a medida que los visitantes exploran estas obras, se les invita a reflexionar sobre su propia conexión con la transformación, la naturaleza y la tecnología. Esta muestra no sólo busca provocar la estética visual, sino también estimular una introspección profunda sobre el papel del arte en nuestra comprensión cambiante del mundo que habitamos.

En última instancia, Cruces de campo es un recordatorio de que el arte contemporáneo es un espejo de nuestra propia capacidad para adaptarnos, evolucionar en la intersección de los elementos que dan forma a nuestra existencia. Los acercamientos interdisciplinarios o ciertas reflexiones sobre la naturaleza y el territorio nos convocan a pensar en algo más allá de los lindes de lo obvio, son una invitación a entrar en un universo en que las ciencias y las tecnologías son sólo medios o asuntos para invocar algo más, más allá de las doctrinas disciplinares; el escritor, pero también el artista, como dice Agamben, procede en la oscuridad y en la penumbra por un sendero suspendido entre los dioses inferiores y los superiores, entre el olvido y la memoria. Por eso la montaña no necesita ninguna llave, sólo es necesario penetrar la cortina de niebla de la historia que la circunda.

JUANA GÓMEZ

VIÑA DEL MAR



Bio / Statement

Artista de la Universidad Católica (2005), su primera exposición individual, Hábito (2006), la realizó en la Perrera Arte por medio de la Municipalidad de Santiago. Constructal (2016), su segunda exposición individual, Isabel Croxatto Galería y en 2017 vendría Distaff, su tercera individual y la primera en el extranjero en Michael Hoppen Gallery en Londres, UK. Además ha participado en varias exposiciones colectivas en Chile y el extranjero, así mismo en ferias como: Photo London, Photo Paris, Art Central Hong Kong, Art Lima. Actualmente pertenece a varias colecciones privadas entre las que destacan Colección Ca.Sa y The Private Museum, Singapur.

Su trabajo nace de la observación de la naturaleza y los procesos que determinan la forma en que se estructuran y construyen los seres vivos y el mundo inorgánico. Esta ley fundamental se puede ver en las nervaduras de una hoja, el curso de un río y sus afluentes, el sistema nervioso central de los seres humanos, las corrientes del mar y las rutas del tráfico de Internet. Descifrar ese lenguaje común, que conecta lo micro con lo macro, y el mundo externo con el interno, permite distinguir un patrón que ejerce influencia en lo inerte, biológico, social y cultural. Nos afecta de forma continua, apenas consciente, y rige aspectos tan cotidianos como nuestros desplazamientos por la ciudad, y otros tan personales como la simbología de nuestros sueños. Su esencia radica en la manera en que las cosas fluyen por el camino de menor resistencia.

[Descarga CV](#)

Sobre la obra

“Río de la consciencia ”

300 campana torneadas a mano en porcelana y cerámica, luces led

120 x 600 cm

2023 – 2024

–

Algo que se repite en mi trabajo es la búsqueda de las pequeñas unidades, llegar a la parte indivisible y observar cómo estas pequeñas unidades se repiten, se adhieren y van construyendo algo más complejo como una totalidad.

Esta idea de la unidad indivisible la veo siempre en la naturaleza, pero también la observo en cómo el hombre construye, en cómo se constituye el tiempo y la memoria. En mi trabajo lo aplico en las puntadas de los bordados y en la repetición nunca exacta que puede ocurrir al construir piezas en el torno de alfarero. La instalación que en un comienzo trata de reconstruir los poros de un hongo se fue transformando y matizando con un río atmosférico (vapor de agua suspendida en la atmósfera que se mueve y precipitan, han aumentado con el cambio climático y han sido solución de sequías pero también han generado desastres naturales), porque el río atmosférico fue un fenómeno que dio pie a varias de las obras de la exposición, también pasó uno por la zona días antes del montaje y los poros del hongo también parecían gotas en suspensión, al mismo tiempo que la gente las hacía sonar había un recuerdo al sonido de las hojas previa a la tormenta.

JUANA GÓMEZ

VIÑA DEL MAR 1980

Sobre la obra

recordar las múltiples veces que escuché a Varela sobre cómo funcionaba el cerebro iluminándose en olas de conciencia y comunicando distintas partes del cerebro. Siempre he creído que el micelio bajo tierra es otra forma de inteligencia o de conciencia que intercomunica, es por eso que a esta obra la vuelvo a renombrar como el libro de Oliver Sacks, lo de él está centrado en la experiencia humana, pero ¿qué es la conciencia? ¿qué es lo que nos hace consciente? Como la teoría del escritor y filósofo Terrence McKenna donde el consumo de ciertos hongos alucinógenos pudo ayudar al desarrollo de nuestro cerebro y por consecuencia de nuestra conciencia, siendo un salto en la evolución de la especie humana. Nos queda mucho por entender y descubrir sobre la conciencia y la “nueva naturaleza” a la que nos enfrentamos, estamos sólo recién entrando la punta del iceberg del hilo del micelio.

Diseño de montaje: Fabio Castro

Agradecimientos: Beatrice Gumucio

Omar Van de Wyngard

2023 – 2024

JUANA GOMEZ



CRUCES DE CAMPO

RÍO DE LA CONSCIENCIA

Medidas: 120 x 600 cm | 300 campana torneadas a mano en porcelana y cerámica, luces led.

PILAR ELGUETA

SANTIAGO DE CHILE 1989



Bio / Statement

Trabaja en torno a la relación del ser humano con el paisaje, utilizando los límites de la representación como recurso para referirse al mismo, considerando el fracaso o desgaste como un fenómeno estético y tomando como principio de su quehacer el viaje de exploración como práctica artística.

Su investigación multimedial busca comunicar las formas en que la experiencia del mundo rebalsa y colapsa nuestros sistemas, siendo solo capaces de capturar un pequeño fragmento, confiar en su potencia de traducción y en su autonomía, y al mismo tiempo, tentar nuestras voluntades y su futilidad. Una seguidilla de intentos, símbolos, figuras retóricas y tautologías. Los esfuerzos y andamiajes (humanos y estructurales) que implica la acción de trasladar, desplegar, disponer, sostener, instalar; una imagen o lenguaje en un sitio.

[Descarga CV](#)

Sobre la obra

“Voy en delgadez de niebla”

Registro de acción / Video digital 7'32"
2022

“Cuerpos de agua: prólogo”

Registro de acción / Video digital 3'45"
2023

–

En esta video instalación se ponen a dialogar los registros de acciones humanas donde diversos cuerpos en estado de traslado o trashumancia se desgastan, desaparecen, transforman o permean en –y con– el paisaje.

En ‘Voy en delgadez de niebla’ un grupo de personas peregrinan cargando sobre sus hombros textos poéticos* en repetición que sugieren aquello, mientras sus cuerpos se camuflan cromáticamente en el entorno desértico a medida que pasan las horas del día. (*Mistral, G.(1967). Hallazgo. Poema de Chile). Por otro lado, en ‘Cuerpos de agua: prólogo’ se trasladan e instalan en un húmedo hábitat fragmentos de un cuerpo de hielo destinado a su inminente derretimiento o impermanencia. En estos registros de eventos (que sucedieron en otro lugar y en otro tiempo al presente) desde una suerte de acción individual o colectiva que a veces bordea lo ritual, surge la idea de cambio de materia –ya sea físico, químico, simbólico, poético– del concepto de cuerpo y el hincapié en su paulatina progresión hacia otro estado: lo líquido, incoloro, liviano, transparente, ilimitado, interconectado; aquello expandido que es o se vuelve uno con el todo.

2022

PILAR ELGUETA

CRUCES DE CAMPO



VOY EN DELGADEZ DE NIEBLA
Registro de acción | Video digital 7'32"

2023

PILAR ELGUETA



CRUCES DE CAMPO

CUERPOS DE AGUA: PRÓLOGO
Registro de acción | Video digital 3'45"

DAVID SCOGNAMIGLIO

ITALIA 1980



Bio / Statement

La investigación artística de David Scognamiglio recorre los territorios del espacio y de las emociones.

El universo simbólico creado por el artista, inmerge el visitante en paisajes de desaceleración y contemplación. Alcanzado este silencio es posible reflexionar sobre nuestra propia existencia y observar lo invisible.

Artista visual, Máster en Investigación de Arte Contemporáneo de la Universitat de Barcelona, arquitecto de la Università degli Studi di Firenze y Diplomado en Estudio de la Luz de la Pontificia Universidad Católica de Chile.

[Descarga CV](#)

Sobre la obra

"Muro del tiempo"

Estuco, Pasta Muro, Fragüe, Pintura Latex, Fibra de vidrio, Malla Ignífuga, Fibrocemento, Luces LED, Materiales Eléctricos.
600 x 220 x 100 cm
2023 – 2024

"La posibilidad de un espacio"

Estuco, Pasta Muro, Fragüe, Pintura Latex, Fibra de vidrio, Malla Ignífuga, Fibrocemento, Luces LED, Materiales Eléctricos.
27 x 21 x 1 cm
2023 – 2024

–

Instalación específicamente creada para la exhibición en el GAM, reflexiona sobre vías para abordar la relación con el fluir del tiempo.

La obra está concebida como una estratigrafía donde se superponen temáticas: el muro como una condensación que obstruye la visión; el intento simbólico de crear ventanas para explorar más allá, la posibilidad real de atravesar la materia para descubrir lo oculto.

Sobre una pared de estuco cuyo peso y fragilidad son ambiguos, se han dispuesto placas esculpidas, bajorrelieves y pinturas matéricas, que varían en cuanto a aspecto, densidad, opacidad y peso. Cada obra es un intento de desmaterializar el muro, o en términos más abstractos, de abrir grietas en los límites mentales que impiden aceptar el transcurso del tiempo con sabiduría.

En su montaje, la obra toma inspiración del atlas de Aby Warburg: mediante asociaciones libres, se reúnen y articulan imágenes de diversa índole. Así, se conforma una constelación de obras que emplean materiales de construcción para hablar de fragilidad, luz artificial para abordar lo invisible, formas abstractas para revelar lo cotidiano, representaciones figurativas para insinuar lo inexplicable. Esto, con el fin último de poner el visitante frente a sus propios espacios de apertura.

2023 – 2024

DAVID SCOGNAMIGLIO



CRUCES DE CAMPO

EL MURO DEL TIEMPO

Medidas: 600 x 220 x 100 cm | Estuco, Pasta Muro, Fragüe, Pintura Latex, Fibra de vidrio, Malla Ignifuga, Fibrocemento, Luces LED, Materiales Eléctricos.

2024

DAVID SCOGNAMIGLIO

CRUCES DE CAMPO



LA POSIBILIDAD DE UN ESPACIO

Medidas: 27 x 21 x 1 cm | Estuco, Pasta Muro, Fragüe, Pintura Latex, Fibra de vidrio, Malla Ignifuga, Fibrocemento, Luces LED, Materiales Eléctricos.

CLAUDIA MÜLLER

SANTIAGO DE CHILE 1983



Bio / Statement

Artista visual chilena que actualmente vive y trabaja en Santiago, se desempeña como profesora titular de la Escuela de Artes de la Pontificia Universidad Católica de Chile, así como profesora titular de Cinemática del Departamento de Fotografía en la Escuela de Artes Visuales de la Universidad Finis Terrae. Claudia tiene un MFA de la Universidad de Chile (2011), un BA de la Universidad Finis Terrae (2006).

La obra de Claudia surge de la observación diaria de elementos naturales como el agua y el aire en su relación con fenómenos universales como la gravedad y el tiempo a través de un amplio abanico de escalas, haciéndolos visibles a través de la fotografía, el video y la instalación de materiales.

Su trabajo ha sido expuesto a nivel internacional en lugares como París (FR), Bilbao (ES), Barcelona (ES), Buenos Aires (AR), Santa Cruz (BOL), Stavanger (NR) y numerosas ciudades dentro de Chile. Ha sido seleccionada y ha participado en las siguientes residencias de arte: Residencia Fundación BilbaoArte; Residencia de Investigación en Ciencias del Arte en Bosque Pehuén por la Fundación MarAdentro; Residencia de Arte, Ciencia y Humanidades, CAB (Casa Museo Alberto Baeriswyl) en Tierra del Fuego. KIOSKO, Bolivia.

[Descarga CV](#)

Sobre la obra

“Ejercicios para una caída I-III”

Cerámica, madera, cobre

30 x 30 x 40 cm

2023

–

Estas piezas escultóricas responden a posibles circuitos para una caída o tránsito del agua, son 3 piezas de cerámica y cobre utilizables para sistema de agua manual.

Construida con cañerías de cerámica y bronce, la pieza se articula como un órgano por donde circula el agua de forma continua, siendo ésta el elemento unificador y el único contacto entre ellas. Como inhalar y exhalar, dístale y diástole, amanecer y atardecer, la puesta en escena es una congruencia entre pares de objetos, que conversan con diferentes temporalidades, pero que sin duda se encuentran unidos por un límite, una especie de línea divisoria entre un espacio y otro. Este vaivén no sólo físico sino también temporal, se encuentra en el paso de un color a otro, en lo manual y en lo artificial; permitiendo que espacialmente los sujetos en escena, presenten distintas esferas de contemplación.

2023

CLAUDIA MULLER



CRUCES DE CAMPO

EJERCICIOS PARA UNA CAIDA I

Medidas: 30 x 30 x 40 cm | Cerámica, madera, cobre

2023

CLAUDIA MULLER



CRUCES DE CAMPO

EJERCICIOS PARA UNA CAIDA II

Medidas: 30 x 30 x 40 cm | Cerámica, madera, cobre

2023

CLAUDIA MULLER



CRUCES DE CAMPO

EJERCICIOS PARA UNA CAIDA III

Medidas: 30 x 30 x 40 cm | Cerámica, madera, cobre

MARCOS SÁNCHEZ

SANTIAGO DE CHILE 1980



Bio / Statement

Es licenciado en Artes Visuales de la Universidad Católica de Chile y Magister en Dirección de Cine en la Universidad De Nueva York (NYU). Su práctica artística incluye la pintura, escultura y el video. Entre sus muestras recientes destacadas están El reino de las cosas falsas (2018) en Sala Gasco, Gabinete (2018) en Pabellón 4 Gallery, Buenos Aires, Dobles de proximidad (2018) en el Museo de Arte Contemporáneo del Parque Forestal y Heard a Fly Buzz — When I Died (2019) curada por Chris Lucius en Nueva York.

Nace de un imaginario rico, lleno de referencias cinematográficas, artísticas, televisivas; en su trabajo converge el ideario pop, el de las imágenes que pululan en la mente y se acumulan hasta el infinito. Es por eso que sus obras integran procedimientos mixtos: de la ilustración salta a la escultura, de la escultura al video, del video a la pintura; reflejo de una fluidez no sólo mental, también técnica. A veces caótico, otras veces sencillo, el universo del artista integra el humor, cierta fantasía, mundos desconocidos, personajes delirantes, por cierto un grado de ironía, sus obras se niegan a establecer directrices emancipadoras o “serias”, por el contrario, sus procedimientos son opacos, misteriosos, enigmáticos: es por sobre todo un creador de mundos, mundos que nos hacen la pregunta por la imágenes que estamos viendo y las diferentes capas que la conforman. Objetos no lineales, pedazos de archivos, retazos de memoria: una escalera, una casa, la vela, una reja, dientes, una voz incorpórea, la penumbra como el anverso iluminista de nuestra época, la idea de que «algo» merodea, un algo indeterminado, una cosa que revolotea en la mente, pensamientos intrusivos, migajas de ideas, superficie solfatar que burbujea con imágenes arquetípicas. En ese sentido, el trabajo de Marcos Sánchez se declara dispuesto a recuperar el lugar de cierta fantasía, más que configurar resultados, esboza preguntas, busca en el espectador una experiencia lingüística auténtica, si se quiere – una cruzada difícil en esta época–, en la que escudriña motivos, maneras, dispositivos y figuraciones dirigidas a generar un pensamiento nuevo, un extrañamiento en la mirada, un pinchazo; es esa fuerza de expansión lo que buscan los diverso fragmentos que se presentan en sus obras.

[Descarga CV](#)

Sobre la obra

“No Tocar”

Acrílico y pintura vinílica sobre algodón

80 x 110 cm

2023

–

Una pintura que se sitúa entre la figuración y la abstracción. Usando el delineado del cómic y complejas zonas de color plano que saturan la superficie de la tela, la imagen sugiere una flor, una reja y otros elementos de un exterior. El colorido suave y amigable contrasta con el nerviosismo de las formas y la rigidez de sus contornos, haciendo de la imagen una contradicción que inquieta.

MARCOS SANCHEZ

2023



CRUCES DE CAMPO

NO TOCAR

Medidas: 80 x 110 cm | Acrílico y pintura vinílica sobre algodón.

MAITE ZUBIZARRETA

SANTIAGO DE CHILE 1983



Bio / Statement

Licenciada en Artes Visuales y Magíster en Artes de la Universidad Católica de Chile. Ha realizado además estudios de especialización en las áreas de fotografía y fotoserigrafía en Argentina y España. Ha exhibido su obra de manera individual y colectiva, algunas de estas muestras son “302 pasos al norte” (Galería Die Ecke, 2011), “Orden y Progreso” (Galería NAC, 2015), “No apologies” & “Untitled” (Christie’s Ny, 2015 y 2016), “Costa Moderna” (Espacio Goyenechea, NAC 2017), “Primavera de la Juventud” (Centro Cultural GAM, 2017, curatoría de Matías Allende) y DOMO (Museo de Arte Contemporáneo de Valdivia).

La obra de Maite Zubizarreta, surge de una reflexión desde el medio fotográfico, su capacidad de registro en contraposición a su vocación de ficción. A partir de esto, se establece a lo largo de la investigación un punto en común entre el tema y el medio utilizado: su carácter ficcional. Se instala la noción de utopía en nuestra modernidad, al mismo tiempo que la precaria noción de realidad en la fotografía. El registro fotográfico y la post manipulación en la imagen digital de estas construcciones modernas dan origen a distintas series fotográficas.

[Descarga CV](#)

Sobre la obra

“Inventario vegetal”

Archival pigment print. Canson Platine fibre rag 310

30 x 20 cm (c/u)

2022 – 2024

–

La propuesta de Maite se titula “Inventario Vegetal” y es un ejercicio en el cual nos presenta un imaginario doméstico a través de una mirada muy cuidada y atenta que se centra en los aspectos lumínicos y de color dentro del reino vegetal, permitiéndole a ella conectar con la práctica artística dentro del universo de lo cotidiano y con la naturaleza desde la sensible mirada hacia el modelo y las gamas cromáticas que los habitan y proyectan.

Ésta se centra en la formalidad, texturas y colorida paleta que se encuentran en las frutas y verduras. Cada imagen nos proyecta diferentes tonalidades y contrastes, que nos invitan a conectar con nuestra capacidad de asombro con elementos cotidianos que nos entrega la naturaleza y muchas veces no nos detenemos a observar

“Inventario vegetal” Es un ejercicio en proceso, en el cual me aboco a observar aspectos básicos en objetos cotidianos. Someter a modelos de un mismo reino, pero con particularidades tan diferentes y acotando los recursos, no solo me ha permitido volver a conectar con la práctica fotográfica desde el interior de mi casa, si no que también con la naturaleza.

2023

MAITE ZUBIZARRETA

CRUCES DE CAMPO



INVENTARIO VEGETAL

Medidas: 30 x 20 cm (c/u) | Archival pigment print. Canson Platine fibre rag 310

VALENTINA OSNOVIKOFF

SANTIAGO DE CHILE 1992



Bio / Statement

Fotógrafa de la Universidad del Pacífico. En 2018 cursó el taller Un Viaje por la Historia de la Fotografía con Luis Poirot. Desde el año 2017 ha participado en las tutorías anuales de Javiera Infante, presentando sus trabajos en exposiciones colectivas. En 2019 mostró el proyecto en “Hacer ver que vemos” en Galería NAC y participó en la exposición “Nemesio Antúnez. Panamericano” en el Museo de Arte Contemporáneo de Santiago. Este año fue parte de la muestra virtual “Historias de un Encierro” convocada por el Capítulo Chileno del National Museum of Women in the Arts y CV Galería, y participó en la décima sexta edición de la feria de fotografía Buenos Aires Photo, representada por Galería NAC. Su trabajo ha sido publicado por la revista Átomo nº 4 y en JOIA Magazine con el proyecto colectivo Palimpsesto.

Las obras de Valentina retrata complejos universos emocionales a través de la cámara, lo cual terminó dando origen a un atípico proyecto final, el cual giraba en torno a un elemento que más tarde sería central en toda su obra fotográfica: la luz, que se interpreta a través de la cámara y podemos ver cosas que nuestros ojos generalmente no ven.

Logrando manipular la luz a través del desenfoque, del movimiento y de los reflejos, concluye que es capaz de reflejar o transmitir emociones, haciendo propia la manera en entender y percibir las cosas para adentrarse en los mundos internos.

[Descarga CV](#)

Sobre la obra

“Blitácora del caos”

Papel fotográfico Hahnemühle Photo Luster 260 gsm enmarcada en aluminio

20 x 30 cm (c/u)

2022 – 2024

–

La serie que presenta evoca a la fotografía narrativa, a la reinterpretación de ciertos elementos de su vida y entorno, descontextualizando y personalizando tanto la naturaleza como las sensaciones humanas, integrando elementos biográficos y de ficción, dejando de lado aspectos que van más allá de la estética o el espacio, enfatizando en temas políticos, identitarios y de memoria, que son abordados por la artista a través del uso de la luz en el ambiente. Cuyas acciones develan otras formas de apropiación del espacio, las potencialidades existentes en cada ocupación, transformando el entorno a partir de los colores que aparecen, enfatizando la continuidad entre el interior y el exterior.

2023

VALENTINA OSNOVIKOFF

CRUCES DE CAMPO



BITÁCORA DEL CAOS – MAGNOLIO

Medidas: 20 x 30 cm | Papel fotográfico Hahnemühle Photo Luster 260 gsm enmarcada en aluminio

2023

VALENTINA OSNOVIKOFF



CRUCES DE CAMPO

BITÁCORA DEL CAOS – LUZ DE VENTANA

Medidas: 20 x 30 cm | Papel fotográfico Hahnemühle Photo Luster 260 gsm enmarcada en aluminio

2023

VALENTINA OSNOVIKOFF



CRUCES DE CAMPO

BITÁCORA DEL CAOS – REFLEJO

Medidas: 20 x 30 cm | Papel fotográfico Hahnemühle Photo Luster 260 gsm enmarcada en aluminio

2023

VALENTINA OSNOVIKOFF



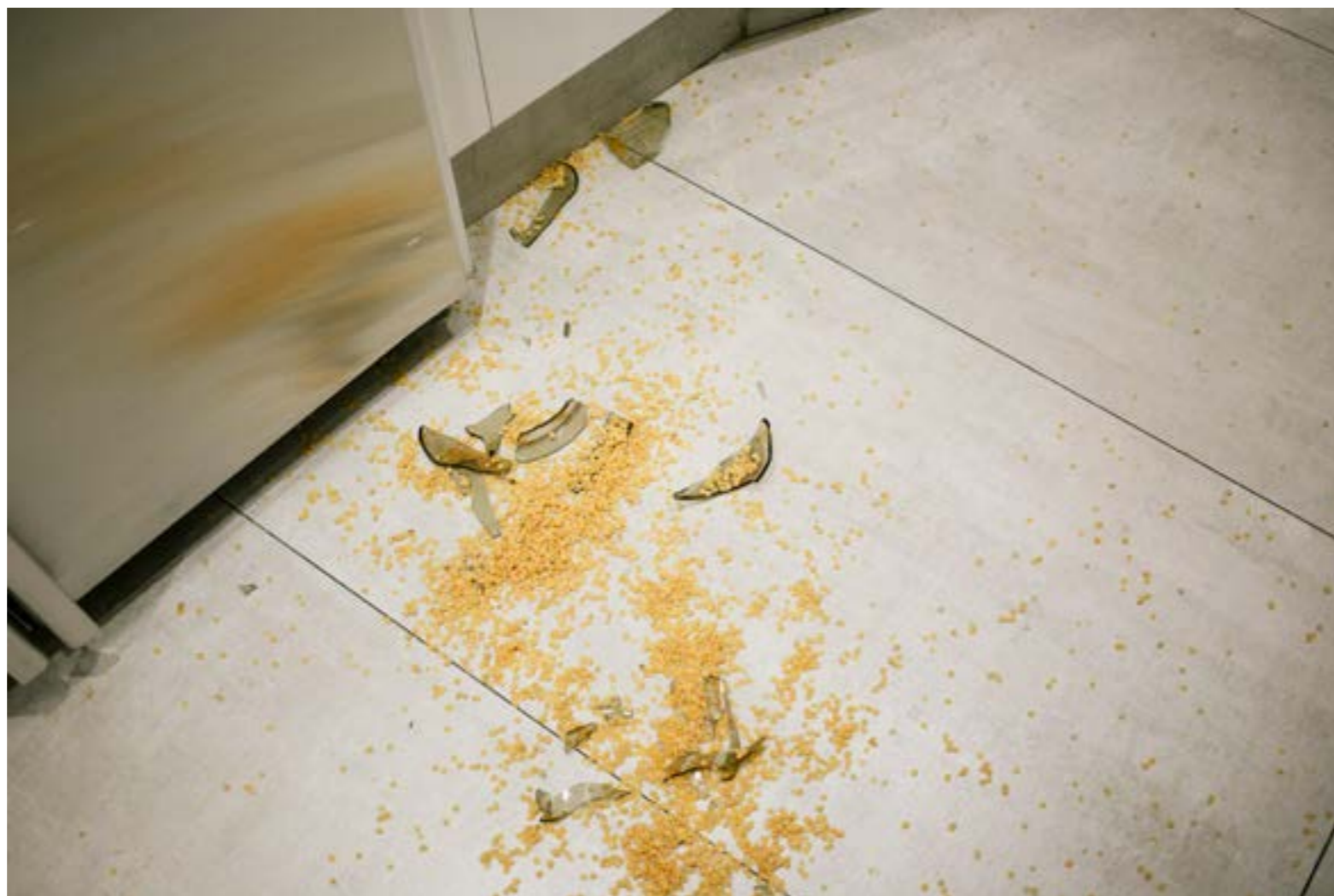
CRUCES DE CAMPO

BITÁCORA DEL CAOS – VINO EN EL MANTEL

Medidas: 20 x 30 cm | Papel fotográfico Hahnemühle Photo Luster 260 gsm enmarcada en aluminio

2023

VALENTINA OSNOVIKOFF



CRUCES DE CAMPO

BITÁCORA DEL CAOS- LENTEJAS

Medidas: 20 x 30 cm | Papel fotográfico Hahnemühle Photo Luster 260 gsm enmarcada en aluminio

2023

VALENTINA OSNOVIKOFF



CRUCES DE CAMPO

BITÁCORA DEL CAOS – BOSQUE

Medidas: 20 x 30 cm | Papel fotográfico Hahnemühle Photo Luster 260 gsm enmarcada en aluminio

2023

VALENTINA OSNOVIKOFF



CRUCES DE CAMPO

BITÁCORA DEL CAOS – CONTRASTE

Medidas: 20 x 30 cm | Papel fotográfico Hahnemühle Photo Luster 260 gsm enmarcada en aluminio

RECORRIENDO UN TERRITORIO BUSCANDO UN HORIZONTE

POR DIEGO OLMOS

El territorio, desde su significado más general, se define como una porción de superficie terrestre que es propiedad de Estados Naciones, colectivos, así como de individuos. Aunado a lo anterior, en las ciencias sociales, el territorio encuentra una dimensión simbólica que corresponde a un sentido de un espacio concreto gracias a la definición producida por una comunidad que lo habita. Desde esa superficial definición del concepto, queda claro que cualquier noción de territorio implica una serie de procesos que al final se encuentran: el de poseer y apropiarse, así como el de definirle un sentido y significado de los lugares que se poseen. Bajo esa premisa, cualquier acuerdo del territorio implica empíricamente un proceso de discrepancia perpetua la cual estará en permanentes reconfiguraciones a partir de sus habitantes y su tiempo.

Los presentes artistas que conforman a NAC han podido ampliar nociones de territorio, desde una instancia poética y visual utilizando al arte y su práctica como uno de los medios de exploración del término. A grandes rasgos, estos artistas se han encargado de crear un caleidoscopio sobre el territorio, abriendo posibles visualidades para poder reconfigurar la experiencia del habitar. De esa forma, insistiendo en el arte como un medio de expresión y representación de pulsiones humanas enmarcadas en un espacio específico o puntualmente desde el territorio que conocemos como Chile.

Por ejemplo, el proceso de Diego Santa María consiste en reconocer e identificar fragmentos que componen a un lugar determinado desde lo sensorial para encontrar similitudes y resonancias. A partir de la identificación de estos componentes geográficos, en Pelota, chorito, jaiba y nido Santa María propone un cuerpo de obra que pasa por los procesos de ensamblaje tanto plástico como poético.

Mostrando un mismo interés por las ciencias naturales como punto de partida, la pieza Mareo de Colomba Fontaine parte de sus inquietudes por los materiales que componen las cosas. Desde esa instancia, la artista desde una superficie de aluminio añade capas de diversos materiales y texturas creando imágenes sugerentes a los sentidos invitando a palpar la naturaleza de sus representaciones.

Desde una reflexión del paisaje, Alejandro Quiroga apuesta por el recorrido como uno de los medios imprescindibles para conocer un territorio, es un díptico que representa una vista aérea de la mina de Chuquicamata. Desde este punto, Quiroga hace un recorrido por esta área haciendo una premonición gráfica de lo que sería un futuro museo de los recursos naturales atravesado por la paradoja del desarrollo sustentable y la obtención de recursos económicos y el afán humano por la domesticación de la naturaleza.

Por su parte, Amelia Vicuña, que a través de su obra explora la arquitectura, la tipografía y la geometría desde centenares de cerámicas. A partir de la repetición y acumulación de las mismas, 6534 en tierra abre las reflexiones de cómo los fragmentos llegan a constituir un todo como las ciudades y lo que entendemos como lo urbano.

Incluso las exploraciones desde el territorio se realizan desde lugares ambivalentes como los que representa el trabajo de Pablo Brostein que abre cuestionamientos sobre los monumentos y sus funciones en el supuesto de que ¿qué pasaría cuando un monumento expire en la memoria y el imaginario del espacio? Desde esta pregunta, en Batallas por la Memoria, Brostein permite pensar nuestra relación con estos objetos en el espacio público y cómo configuran nuestra memoria y de qué manera, como habitantes del presente, construiremos memoria que perdure en el futuro.

RECORRIENDO UN TERRITORIO BUSCANDO UN HORIZONTE

POR DIEGO OLMOS

En ese mismo ánimo, María Gabler crea instalaciones que interrogan los contratos en las cuáles hemos aprendido e interiorizado las estructuras que crean paradigmas en la manera en cómo vivimos los espacios e incluso cómo se construyen. En Ensamblajes, Gabler utiliza materiales básicos de construcción como barro, madera, concreto entre otros para poder perfilar una estética de los fragmentos que apuesta por el azar y la descomposición contrario a cualquier plan de construcción planificada.

Mientras que Javier Mansilla trae a colación la dicotomía de la fuerza humana y la fuerza de la naturaleza a través de pinturas con desechos en su pieza titulada Estas flores. Ese encuentro de fuerzas permite en su pintura encontrar dimensiones de reflexión sobre el volumen en el trabajo pictórico así como ahondar en la crisis ambiental presente.

Nicolás Sánchez, que desde su experiencia de habitar un espacio hostil, pone en relación dos territorios de latitudes diferentes. Golden Untitled I (A Antofagasta) traslada su experiencia de la región alemana de Rin-Ruhr en Alemania a la desértica región de Norte Grande. De esa manera encontrando paralelismos entre lo desértico y las promesas del capitalismo tardío entre el primer mundo y lo industrial.

No obstante, es importante señalar que las presentes líneas se escriben desde una lejanía, que si bien me dota de un poder para poder hacer esta sugerencia de lectura desde la comodidad de la distancia, ciertamente carecen de realidad que se obtiene a partir de la de la contemplación presencial. Al nunca haber estado frente ante el trabajo de las y los artistas de quienes escribí y si estamos ante el marco del territorio donde la experiencia del habitar parece inherente, ciertamente adolezco de herramientas que generen un juicio estético objetivo. Sin embargo, considero que esta distancia en la que me encuentro —y de la mediación digital que tengo con las obras— permite un momento para poder imaginar nuevos horizontes de lectura y experiencia sobre aquellos objetos e imágenes que no he podido presenciar directamente. Por lo tanto, el siguiente texto debería entenderse primero como una invitación activa al espectador en favor de construir en conjunto una interpretación colectiva de lo que entendemos por territorio.

Walter Benjamin, en un su aforismo Porcelana China plantea un paralelismo entre leer y copiar un texto y formas de recorrer una carretera. Para Benjamin leer un texto asemeja a recorrer una carretera en aeroplano, en el cual se puede divisar cómo la carretera se transforma mientras avanza en el territorio, identificando su naturaleza y grandes rasgos de manera superficial. Mientras que para el autor el copiar un texto sería el equivalente a recorrer una carretera a pie, donde quien camina podrá observar únicamente particularidades de la carretera y que podrá descubrir la verdadera naturaleza del terreno a diferencia de quien la recorre por los cielos que a simple vista podría ser una simple llanura.

De ese modo, a partir de lo que plantea Benjamin encuentro una analogía que describe nuestra posición ante este texto que presentan las presentes piezas artísticas en conjunto. Mientras que yo hago una lectura de este texto desde los cielos simplemente pudiendo divisar generalidades, ustedes como espectadores se encuentran en una posición privilegiada donde pueden copiar el texto y descubriendo sus entrañas. De ese modo, sugiero que durante esta exposición, quien puedan ver las particularidades de estas piezas, sumen a mis reflexiones, esto para poder generar un mismo horizonte de lectura respecto al territorio y de cómo se manifiesta en la propuesta de estos artistas.

Así como cualquier territorio, la reflexión que se arrojará a partir de la experiencia de recorrer estas piezas tanto a pie como desde los cielos, plantea una lógica de territorio en sí misma, ya que al conjuntar estas dos experiencias de experimentar este núcleo de la exposición, no se exenta de disputas, encuentros, resonancias y discrepancias. Este núcleo de la exposición no sólo se habitará, se recorrerá, se poseerá para una posible reconfiguración que no esté supeditada a mi lectura curatorial, sino que como cualquier proceso territorial se logre en conjunto. De ese modo, las vistas aéreas y a pie son interesantes para poder definir cómo entienden la noción de territorio estos artistas y encontrar un devenir de NAC hacia el territorio que imaginan los artistas del presente y futuro ante la interminable disputa del territorio en nuestra región que pasa desde un registro colonial en aras de resignificación y reapropiación.

NICOLÁS SÁNCHEZ

SANTIAGO DE CHILE 1981



Bio / Statement

Licenciado en Artes de la Universidad Católica y Master en Bellas Artes en la Universidad Politécnica de Valencia (nominado Startpoint, premio a graduados de Arte de Europa), la obra de Nicolás Sánchez ha sido reconocida a largo de su trayectoria. Ha sido becado por la Lepsien Art Foundation (Alemania), en 2009 ganó el premio Juan Downey en la Bienal de Artes Mediales, además fue becado por el CNCA para estudios de postgrado.

Hacer imágenes es hacer piruetas silenciosas para intentar nombrar algo que vagamente podemos señalar. Está la idea de lo sublime, de algo que puede ser bello y aterrador a la vez, que despierta hermosos vértigos, un estremecimiento metafísico. Es una mirada hacia el interior, hacia algo universal que está en todos pero de formas distintas, un fragmento del espíritu del mundo. No imágenes documentales de comunicación eficiente sino retratos de lo invisible que se disparen en todas direcciones, una arquitectura de pequeños espacios para habitar, de los que se puede salir y volver a entrar. Esto es un ejercicio diario, de comprensión, de insistencia en lo humano, que obedece a una necesidad interior por la ampliación de los espacios de vida. Y para eso se camina, se anda, se vive en distintos lugares, se busca el extrañamiento y la desorientación como un modo fundamental de ser en el mundo.

[Descarga CV](#)

Sobre la obra

“Golden Untitled I (A Antofagasta) ”

Impresión Giclée, montado en Dibond y Acrílico

133 x 108 cm

2016

—

Parte de la serie “Estudios sobre el ocaso” que reúne obras en fotografía, video y objetos, realizadas entre los años 2015 al 2018 que indagan sobre el pasado industrial del Norte Grande en Chile y de la región del Rin-Ruhr en Alemania. El capítulo Norte Grande (A Antofagasta), es un homenaje a la ciudad más hostil que he tenido la fortuna de habitar. Para querer, para comprender esta ciudad, es necesario vencer la dureza de su panorama desolado, despojado de todo ornamento y florituras; su gente pendenciera, el aire entre humedad marina y tierra salitrosa, sus cerros desnudos, ásperos, repletos de casas de calamina y madera reseca, su aspecto polvoriento, ruinoso, triste.

Detrás de esa superficie (o más bien encima de ella), una luz clara y luminosa lo baña todo, dando un brillo engañoso, dorado, resplandeciente al objeto más sencillo, a lo que antes era opaco. Es la misma luz la que al atardecer impregna el océano y esos cerros de una dulce nostalgia, que despierta de manera casi dolorosa la infinita poesía que atraviesa la historia del desierto y la condición humana.

2016

NICOLAS SANCHEZ

CRUCES DE CAMPO



GOLDEN UNTITLED I (A ANTOFAGASTA)

Medidas: 133 x 108 cm | Impresión Giclée, montado en Dibond y Acrílico

ALEJANDRO QUIROGA

SANTIAGO DE CHILE 1967



Bio / Statement

Alejandro Quiroga trabaja y construye su relato a partir del territorio y su recorrido. Hablando en diferentes medios y disciplinas ha tratado de mostrar un campo visual donde lo contemporáneo asume la historia y lo político en su transformación del hábitat natural. El análisis del progreso y desarrollo de las distintas formas de colonización del entorno pasa por el levantamiento de un régimen visual que logre domesticar la naturaleza hasta convertirla en un decorado. ¿Cómo habita lo humano en una visualidad alimentada por la fotografía, la cultura popular, la música rock, el cine y la historia del arte? En su trabajo, Alejandro Quiroga nos habla de un lugar tipo, un lugar que sirve para describir todos los lugares que se asemejan entre sí, un espacio a medio camino entre la postal y el recuerdo, entre la tecnología y la memoria, entre su representación y su completo olvido.

El trabajo se levanta a partir de un cúmulo de referentes visuales provenientes de la fotografía que nos permiten una cercanía que revela la distancia. Hablamos de la “melancolía de la imagen”. Hemos estado en tantos lugares que sólo la imperfección del olvido nos permite ordenar nuestras memorias de manera que parezcan algo real, un lugar. Vemos un campo a la pasada. Caminamos por un bosque y llegamos a un claro entre los árboles donde se levanta una casa. Es un lugar nuevo, es un lugar viejo: no lo conocemos pero lo reconocemos. Una experiencia visual acumulada donde la memoria y la proyección son equivalentes.

[Descarga CV](#)

Sobre la obra

“Chuquicamata”

Óleo sobre tela

190 x 270 cm

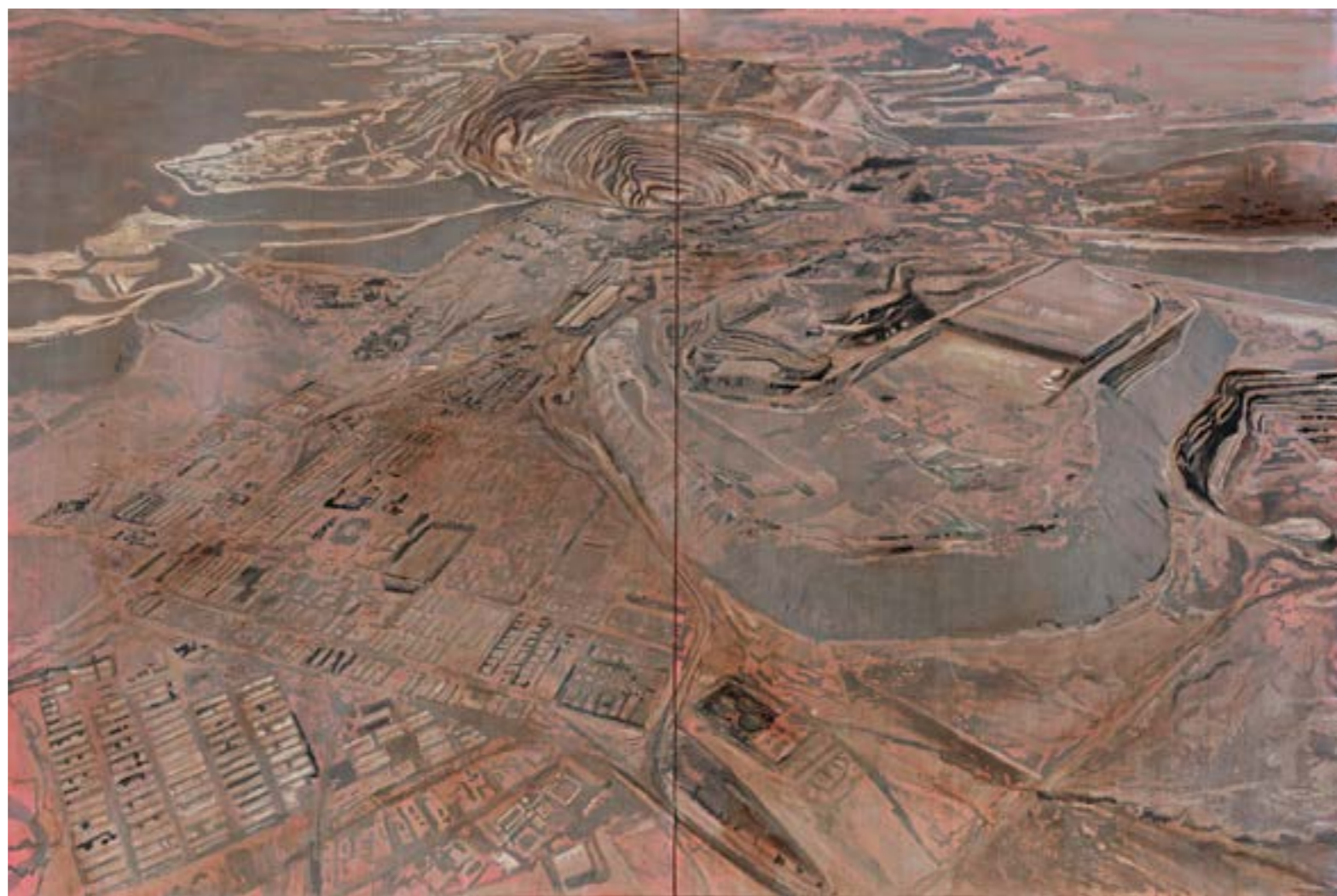
2019

–

La Pintura Chuquicamata, Díptico óleo sobre tela, corresponde a la serie La boca llena de silencio. Presenta una mirada aérea del pique de Chuquicamata. La imagen es a partir de una fotografía del instituto geográfico militar. Fue pintada para mostrar la paradoja entre desarrollo sustentable y recursos económicos. Presenta de una manera desprejuiciada, como un forado de tal tamaño en la tierra puede representar la mayor fuente de recursos económicos de nuestro país. sin duda en 100 años será un recuerdo y un museo al aire libre.

2019

ALEJANDRO QUIROGA



CRUCES DE CAMPO

CHUQUICAMATA

Medidas: 190 x 270 cm | Óleo sobre tela

JAVIER MANSILLA

SANTIAGO DE CHILE 1984



Bio / Statement

Comienza su periplo en las artes como baterista de varias bandas de rock, grabando, editando discos, y presentándose en diferentes escenarios del circuito regional o internacional. Egresado de artes visuales de la Universidad Uniacc el 2008, trabaja un año como asistente en el taller de Norton Maza, y en junio del 2009 celebra su primera muestra individual, “En el horizonte de mi mente se ha escondido el sol” en Galería Moto. En dicha instancia presentó una serie de 3 pinturas de paisaje de gran formato, buscando una cruce entre pintura y escultura. Esta será la hipótesis de trabajo que lo mantendrá ocupado durante aproximadamente una década, en la que investigará desde la pintura de paisaje, las posibilidades volumétricas de un medio principalmente bidimensional, para llegar finalmente a un terreno en que sus motivaciones como artista plástico se enmarcan en la relación del humano con el paisaje, la naturaleza y en específico la relación con los desechos, los restos y las sobras. De ahí que la reutilización de materiales de desecho doméstico se transforma en una declaración política, sello y uno de sus grandes motores para la creación.

Paralelo a su quehacer autoral, presta servicios de montaje, realización y producción a otros artistas así como a diversas instituciones culturales y de entretenimiento

[Descarga CV](#)

Sobre la obra

“Estas flores”

Óleo sobre collage de bolsas de basura negra

250 x 200 cm

2023

–

Correspondiente a una vasta investigación con el material de desecho, en específico la bolsa de basura plástica, esta pintura intenta combinar dos fuerzas opuestas; la de la naturaleza y la mano del hombre. El universo orgánico, representado a través de la pintura de paisaje o ilustración botánica y el sintético, mediante la presentación, presencia y corporalidad del collage de bolsas plásticas. Con estos pequeños gestos y decisiones el artista consigue (o nos invita a paticipar de su) profundizar en su reflexión en torno a dos problemáticas constantes en su trabajo: La cruce entre pintura y volumen por una parte y por otra abordar desde el arte la crisis medioambiental.

2023

JAVIER MANSILLA

CRUCES DE CAMPO



ESTAS FLORES

Medidas: 250 x 200 | Óleo sobre collage de bolsas de basura negra

DIEGO SANTA MARÍA

SANTIAGO DE CHILE 1982



Bio / Statement

Comienza su periplo en las artes como baterista de varias bandas de rock, grabando, editando discos, y presentándose en diferentes escenarios del circuito regional o internacional. Egresado de artes visuales de la Universidad Uniacc el 2008, trabaja un año como asistente en el taller de Norton Maza, y en junio del 2009 celebra su primera muestra individual, “En el horizonte de mi mente se ha escondido el sol” en Galería Moto. En dicha instancia presentó una serie de 3 pinturas de paisaje de gran formato, buscando una cruce entre pintura y escultura. Esta será la hipótesis de trabajo que lo mantendrá ocupado durante aproximadamente una década, en la que investigará desde la pintura de paisaje, las posibilidades volumétricas de un medio principalmente bidimensional, para llegar finalmente a un terreno en que sus motivaciones como artista plástico se enmarcan en la relación del humano con el paisaje, la naturaleza y en específico la relación con los desechos, los restos y las sobras. De ahí que la reutilización de materiales de desecho doméstico se transforma en una declaración política, sello y uno de sus grandes motores para la creación.

Paralelo a su quehacer autoral, presta servicios de montaje, realización y producción a otros artistas así como a diversas instituciones culturales y de entretenimiento

[Descarga CV](#)

Sobre la obra

“Pelota, chorito, jaiba y nido ”

Objetos recolectados cosidos sobre lino

90 x 70 cm (c/u)

2023

—

Sobre la caña de la tela cruda de linos antiguos — frágiles en su fibra— permanecen cosidos cuatro objetos distintos. Un nido, un balón, dos choritos y una jaiba, tomados — tocados —secados. Tratados para perdurar, distintos en su naturaleza pero hermanados, parecieran ser familia. Cada puntada a simple vista torpe es determinada por la tensión del objeto que va tirando y rebelando lo que antes estaba oculto en el abandono, ser vistos como imitando un viejo fósil o algo que aparece en la arena del borde marino. Del mar pacífico, clavados en el paisaje como un insectario. Paisaje chileno de la memoria o su ficción. El cuerpo de un viejo crustáceo es la prehistoria y se hace presente en las manos del artista recolector de orillas, el borde costero, el pacífico, ese horizonte sempiterno en el que se entra y se sale como la experiencia de la planta del pie a medio entierro de la arena lodosa del borde costero.

2023

DIEGO SANTA MARIA

CRUCES DE CAMPO



PELOTA, CHORITO, JAIBA Y NIDO

Medidas: 90 x 70 cm (c/u) | Objetos recolectados cosidos sobre lino

AMELIA VICUÑA

LAGO RANCO 1979



Bio / Statement

Licenciada en Artes de la Universidad Finis Terrae, realizó otros estudios en el Taller Eugenio Dittborn finalizando con un Doctorado en Bellas artes Universidad Complutense Madrid.

Entre sus exposiciones individuales están: “Pink Lobsters” (Sala Universidad Complutense, Madrid, España), “Aunque La Mona De Vista De Seda, Lisa Queda” (Centro Cultural Fuencarral, Madrid, España), “No Name” (Instalación, Centro Cultural La Reina, Santiago), “Tiempo De Ocio” (Centro Cultural Casa Lo Matta).

Su trabajo consiste en la repetición de días repetidos y la monotonía de lo monótono, es ahí donde encuentra la diferencia de los días y de las obras, una búsqueda de la belleza y de la paz entre tanta fealdad y revuelta. La tranquilidad mental que nos provoca la rutina del trabajo, la vida moderna, la estabilidad económica, etc. Se ha perdido. Hay una falsa calma o tranquilidad en el ambiente que es inquietante. La repetición de líneas para formar volúmenes, para marcar el tiempo, para conseguir la cotidianidad que se consigue al repetir, o tal vez sólo la necesidad de hacer líneas, de mantenerme ocupada, contando el tiempo sin contar.

[Descarga CV](#)

Sobre la obra

“6534 en tierra”

Placas de cerámica cocidas a distintas temperaturas
sobre lámina de acero corroída

200 x 200 cm

2023 – 2024

–

Esta obra se mueve entre la arquitectura, la topografía y la geometría, compuesta por más de 5.000 piezas hechas a mano con pequeñas variables de escala, tamaño y color.

La manera en que se juntan, emula un corte topográfico y también las alturas y movimientos de una ciudad, son ritmos de la tierra hechos de tierra. Sobre todo, habla de repetición, de acumulación, de una tendencia obsesiva, que llega a una figura retórica, que se compone de miles de partes simples que se modifican para construir un total más complejo.

2023 – 2024

AMELIA VICUNA



CRUCES DE CAMPO

6534 EN TIERRA

Medidas: 200 x 200 cm | Placas de cerámica cocidas a distintas temperaturas sobre lámina corroida

COLOMBA FONTAINE

SANTIAGO DE CHILE 1987



Bio / Statement

Licenciada en Artes Visuales de la Pontificia Universidad Católica, su trabajo va por el medio de técnicas mixtas, en que tomó elementos del grabado, la pintura, la cerámica e incluso de la escultura, mi trabajo se caracteriza por presentar un universo sensitivo, táctil. Es una constante investigación en torno a procesos materiales y técnicos. Donde mezclo distintas técnicas generando volúmenes que remiten a la naturaleza y al contexto en que estoy inmersa.

A su vez, realizar nuevas lecturas e interpretaciones de técnicas clásicas y otras que pertenecen al área de la artesanía o del mundo industrial, como en el vitral, la cerámica, los íconos religiosos bizantinos y la cera.

[Descarga CV](#)

Sobre la obra

“Mareo”

Esmalte sintético sobre aluminio
300 x 110 cm. (c/u)
2023

-

Trabajo desde la inquietud de cómo están hechas las cosas. De las capas que las constituyen, el comportamiento de los materiales y cómo intervenirlos. Es una investigación en torno a procesos técnicos donde se enfrenta el control y el azar, y desde ahí extraigo un mundo sensitivo y táctil. Profundizo en el conocimiento de las técnicas clásicas de las Artes Visuales como también de las técnicas industriales para luego cambiar cánones y llevarlas a nuevas posibilidades y simbolismos.

En este trabajo en particular trabajo a partir de la conformación de capas sobre una superficie de aluminio, las cuales voy develando explorando con diversas texturas y movimientos visuales. Es una experiencia táctil, donde la imagen sugiere aspectos de la naturaleza, para esta en particular me acerco al mar. En esta imagen rescato la fuerza interna que se esconde tras esa agua muchas veces quieta. Esa oscuridad luminosa que se esconde atrás de o bajo el agua. Estos gestos tienen algo de sicodelia que refleja al mismo tiempo el mundo interno de cada uno, que al mirarlo en su totalidad da cierta calma, pero si nos acercamos nos encontramos con texturas que nos incomodan o extrapolan a otros lugares.

2023

COLOMBA FONTAINE



CRUCES DE CAMPO

MAREO

Medidas: 300 x 110 cm | Esmalte sintético sobre aluminio

PABLO BRONSTEIN

PUNTA ARENAS 1975



Bio / Statement

Arquitecto Universidad Finis Terrae, desarrolló su carrera profesional en Chile entre la docencia y la práctica profesional como Socio Director de Arquitectura de la oficina Daw Arquitectura y Diseño. Fotógrafo, Master Arquitectura, Arte y Espacio Efímero de la Universidad Politécnica de Catalunya.

Pablo Bronstein es un artista cuyo trabajo surge de una reflexión sobre situaciones anómalas del contexto urbano. La dualidad Fotógrafo / Arquitecto nos entrega un registro visual a través del cual accedemos a lecturas en diferentes escalas, que abren un debate sobre territorio, memoria e identidad. Las imágenes de elementos construidos u objetos deslocalizados nos hablan de la materia. De la obsolescencia y el deterioro de los elementos implantados en el espacio, con los que tenemos que cohabitar forzosamente y que delatan fallos del sistema, que tienen que ver con lo político o administrativo. Actualmente desarrolla una serie de fotografías en torno al monumentalismo, el espacio público y la representación de la sociedad contemporánea.

Actualmente vive y trabaja en la ciudad de Barcelona.

[Descarga CV](#)

Sobre la obra

“Monumento sin Plinto – Batallas por la Memoria”

Fotografía digital impresa, montada sobre caja de luz con marco de aluminio.

28 x 17,5 cm

2023

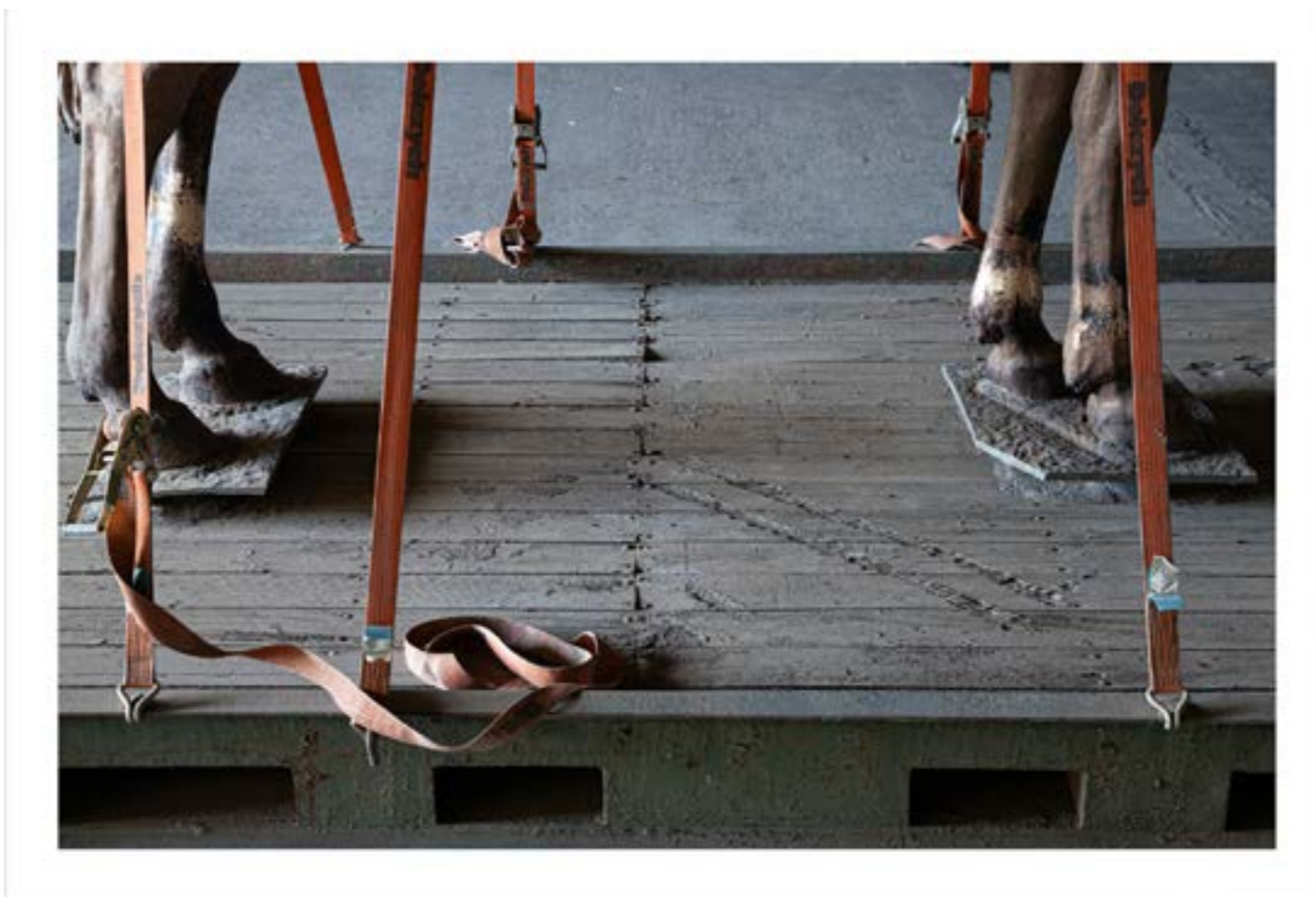
–

Es una extensión de la serie Tumbas de la Gloria (muestra realizada en Galería NAC) donde explora qué ocurre con los monumentos una vez que su iconografía ha perdido legitimidad y autoridad. ¿Qué ocurre cuando un relato vuelve a ser ruido, cuando un monumento vuelve a ser piedra, cuando la piedra vuelve a ser polvo? La ciudadanía reinterpreta la ciudad y la simbología que la ha estado representando

históricamente. A nivel global diferentes colectivos reivindican su derecho a actualizar la memoria histórica y modificar o retirar los elementos estáticos que la fijan. Tenemos el reto de reflexionar como sociedad, en términos de los significados y valores que queremos transmitir, desde una perspectiva centrada en la cualificación del espacio público como espacio de cohesión social.

2023

PABLO BRONSTEIN



CRUCES DE CAMPO

MONUMENTO SIN PLINTO – BATALLAS POR LA MEMORIA

Medidas: 28 x 17,5 cm | Fotografía digital impresa montada en caja de luz con marco aluminio.

MARÍA GABLER

SANTIAGO DE CHILE 1989



Bio / Statement

Licenciada en Arte de la Universidad Católica de Chile (2010), Magíster en Artes Visuales de la Universidad de Chile (2014), y Profesora de Educación Media, Mención Artes Visuales de la Universidad Finis Terrae (2017). Su trabajo se ha centrado en la creación de instalaciones temporales que responden al sitio e interactúan críticamente con los lugares donde residen. El acercamiento de Gabler se basa en la investigación de las características arquitectónicas, la construcción material y los contextos históricos y culturales de cada locación particular. A través de sus intervenciones, Gabler interroga la lógica, los sistemas y las estructuras internas que determinan cómo nos relacionamos con los espacios.

Ha expuesto individualmente en Chile en Galería Gabriela Mistral, Museo de Arte Moderno de Chiloé, Galería NAC, Centex Valparaíso, Sala de Arte CCU, Galería Tajamar, Museo de Arte Contemporáneo, Galería Animal y Galería BECH. De forma paralela, ha participado de más de una veintena de exposiciones colectivas, y recientemente ha realizado residencias en MAM Chiloé (2021), en el International Studio and Curatorial Program en Nueva York (2022) y en HANGAR Centro de residencias artísticas en Lisboa (2022).

En 2020 su trabajo "La Viga" (2013) fue adquirido por el Ministerio de las Culturas, las Artes y el Patrimonio a través de la Convocatoria Nacional de Adquisición de Obras de Arte.

[Descarga CV](#)

Sobre la obra

"Ensamblajes"

Materiales encontrados, cemento, madera, barro, ladrillo, piedra, alambre, entre otros.

Medidas variables

2023

-

Estos ejercicios exploran el modo en que diversos materiales de construcción como madera, barro, ladrillo, cemento y piedra coexisten en el entorno construido. Creados a partir de soluciones constructivas que responden a lógicas u operaciones básicas y familiares como cortar, unir o apilar, se vuelven objetos extraños teniendo un origen que se presenta ambiguo: La estética del fragmento, del deshecho y de lo azaroso, se contraponen a la construcción planificada.

2023

MARIA GABLER

CRUCES DE CAMPO



ENSAMBLAJES

Medidas variables | Materiales encontrados, cemento, madera, barro, ladrillo, piedra, alambre, entre otros.

SOBRE GALERIA NAC

About NAC Gallery

NAC es una galería de arte contemporáneo con una línea curatorial definida en torno a temáticas que atraviesan el arte y la arquitectura, así su objetivo es fortalecer la reflexión de ambas disciplinas por medio del trabajo de sus artistas.

Fundada en el 2015, por Nicole Andreu, la galería es una plataforma para la difusión y promoción de artistas que buscan desarrollar un cuerpo de trabajos de análisis profundo sobre temas como territorio, espacio, habitabilidad o exploraciones materiales.

Así, además del espacio expositivo, es una agencia de arte que apoya diferentes proyectos para promover el mercado y promover diferentes iniciativas que logren el crecimiento de la escena artística nacional.

NAC is a contemporary art gallery with a curatorial line defined around themes that go through art and architecture, thus its objective is to strengthen the reflection of both disciplines through the work of its artists.

Founded in 2015, by Nicole Andreu, the gallery is a platform for the dissemination and promotion of artists who seek to develop a body of deep analysis on topics such as territory, space, habitability or material explorations.

Therefore, in addition to the exhibition space, it is an art agency that supports different projects to promote the market and promote different initiatives that achieve the growth of the national artistic scene.



ARTISTAS REPRESENTADOS

Represented artists

Diego Santa María | Cristóbal Cea | Colomba Fontaine
Nicolás Sánchez | Marcos Sánchez | Alejandro Urrutia
Raisa Bosich | Juana Gómez | Javiera Hiault-Echeverría
David Scognamiglio | Maite Zubizarreta | Matthew Neary
Josefina Valenzuela | Lucas Estévez | Soledad Salamé
Alejandro Quiroga | Hugo Rivera-Scott | Pilar Elgueta
Javiera Gómez | Javier Mansilla | Valentina Osnovikoff
Nicolás Astorga | Pablo Bronstein | María Gabler |
Rocío Guerrero | Claudia Müller | Matías Santa María
Paola Santander | Amelia Vicuña | Paula Ábalos.

FERIAS

Fairs

Drawing Now, París, 2016 | LimaPhoto, Lima, 2016 | ArtLima,
Lima, 2017 | LimaPhoto, Lima, 2017
ArtLima, Lima, 2018 | Ch.Aco, Santiago, Chile, 2018
Pinta Miami, Miami, 2018 | arteBa, Buenos Aires, 2019
ArtLima, Lima, 2019 | Mercado de Córdoba, 2019
arteBa, Argentina, 2020 | Otra Feria, Argentina, 2020
PArc, Lima, 2022 | Swab, Barcelona, 2022
Feria APARTE, Santiago, 2022 | PINTA, Miami, 2022 | PINTA
PArc Lima 2023 | ArtBO 2023.

NAC

udp **LANDER SUR**®

 **FUNDACIÓN
actual**

SISMICA® | REDES PARA LAS
ARTES VISUALES
DE CHILE