

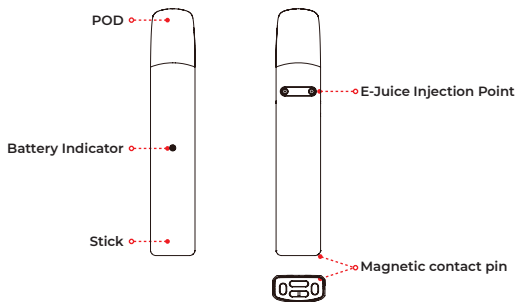
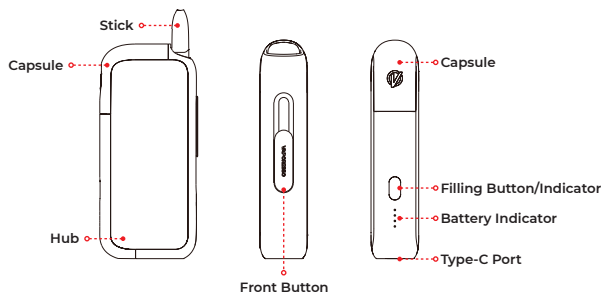
USER MANUAL

VAPORESSO COSS



Thanks for choosing VAPORESSO COSS, VAPORESSO COSS is a smart, automatic, all-in-one e-liquid refill solution to reduce frequent refilling and recharging. For better use of all the functions of this product, please read the operating instructions and detailed function manual carefully before using this product for the first time.

EXPLODED VIEW



HUB SPECIFICATION

SIZE: 51 x 24.5 x 110 mm
Battery Capacity: 1500mAh
Capsule Capacity: 7.5ml
Charging: Type-C, 2A
Output Voltage: 5V / Max current 800mA

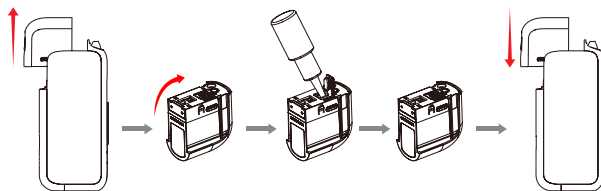
USER INSTRUCTIONS

1. START TO USE

The hub remains on all times, there is no need to switch the device on/off.

2. FILL E-LIQUID IN CAPSULE

- Take out the capsule from the hub
 - Pull out the silicone cap from the bottom of the capsule
 - Fill e-liquid through the hole
 - Put the silicone cap back in place firmly after filling is finished
 - Put the capsule back in the hub firmly
- * Refer to the figure below



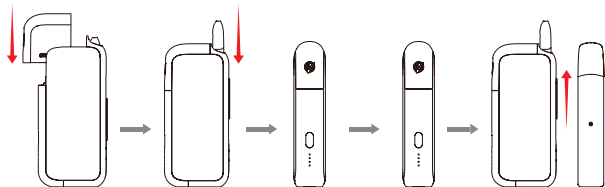
3. FILLING BUTTON & INDICATOR GUIDE

- Short press filling button to start filling, press it again to stop
- The filling indicator is keep breathing during filling; Please do not try to remove the stick at this time. After filling is complete, the filling indicator remains on for 3 seconds and then goes off
- When anomalies occur during filling, the filling indicator flashes 5 times quickly, and the filling stops

4. FILLING THE STICK WITH LIQUID

Insert the stick into the VAPORESSO COSS hub, hold the VAPORESSO COSS in the vertical direction, press the filling button, when you hear the "squeak" sound, the product starts to fill, and the filling indicator goes into the breathing state; when the filling is complete, you will hear the "squeak" sound again, the filling indicator remains on for 3 seconds and then goes off, indicating that the filling is complete; You can push the stick to check the amount of liquid in the Pod. If the e-liquid in the stick is not full, you can refill the liquid

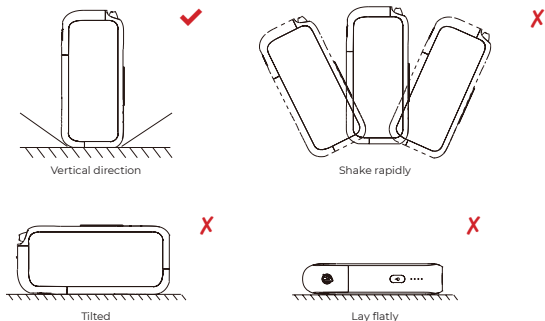
Notes: After filling the POD for the first time, you need to wait until the liquid to soak into the cotton core. It is recommended to use it after 3 minutes; and it is also recommended to use MTL e-liquid (PG/VG 50:50/ OR PG Higher)



1. Fill capsule and put it back into HUB (save this step if capsule is full)
2. When there is no liquid or less liquid in the stick, put it back
3. Hold it in vertical direction, press the filling button to refill
4. Automatic filling is completed
5. Check the liquid amount, do not exceed MAX line

5. FILLING SAFETY SYSTEMS

- ① When filling, please hold the hub vertically upwards, it cannot be filled when tilted or lying flat. If it is tilted or lying flat during filling, the hub stops filling and the filling indicator flashes 5 times quickly;
 - ② Do not shake the hub too fast when filling. When the hub senses the rapid shaking, the hub will stop filling, and the filling indicator will flash 5 times quickly;
 - ③ If you continuously refilled for the second time, the filling indicator flashes 5 times, the fill protection function is triggered to prevent the liquid from overflowing;
 - ④ To deactivate the fill protection, please toggled the front button, then you can fill again
 - ⑤ 5. For better vaping experience, please do not fill the liquid exceed the MAX line
- Note: when you start a new pod, maybe you need to fill 2 or more times to reach the MAX line
- ⑥ During filling, please remain the stick in the hub and not to vape



6. BATTERY LEVEL

After push the front button, the 4 battery indicators will display as follows



*The stick cannot be refilled or recharged while the battery of the hub is low, the hub's last battery indicator will flash 5 times quickly for reminding;

7. CHARGE THE STICK'S BATTERY

The stick will be automatically recharged when it is inserted into the hub. And the hub's battery indicator keeps breathing while charging; After the stick is fully charged, the breathing indicator will be off.

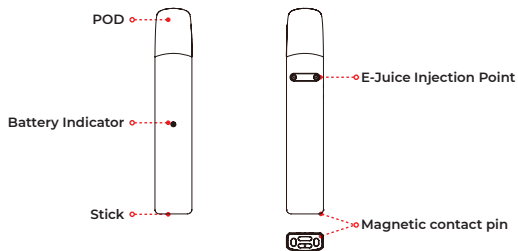
8. CHARGE THE HUB'S BATTERY

The hub is charges with a USB-C cable. Under charging status, the battery level indicator lights up gradually. After the hub is fully charged, all the battery indicators will be on. In case of overcharge, please remove the USB-C cable after fully charged.

9. SHORT-CIRCUIT PROTECTION

The VAPORESSO COSS is equipped with a safety system. If the device detects a short circuit, the last battery indicator flashes 10 times, the charging process stops and the current battery level will be displayed.

EXPLODED VIEW



VAPORESSO COSS STICK SPECIFICATION

Size: 17 x 9 x 93.5 mm
 Pod Capacity: 0.6ml
 Resistance: 1.2Ω
 Stick- Battery Capacity: 250mAh
 Output Voltage: 3.3V-4.3V
 Output Wattage: 9W

USING THE VAPORESSO COSS STICK

The stick can be vaped in 2 ways; either slide up the front button to use it, or take it out from the hub to use directly;

1. ATOMIZER

After inserting the POD into the stick. The white light indicator flashes once, when the POD is removed the red light indicator flashes once

2. VAPORESSO COSS STICK CHARGE LEVEL INDICATOR

If the LED of the stick is white, it means that the power of the stick is 30%-100%; If it is red, it means that the power is only 0-30%. In this case, it is recommended that you put the stick into the hub for charging

3. CHARGING THE VAPORESSO COSS STICK

Insert the stick into the hub, the hub vibrates for 0.5 seconds and charges the stick. During charging, the hub's current power level indicator keeps breathing; after the breathing stops, it means the stick is fully charged;

4. VAPORESSO COSS STICK SAFETY SYSTEMS

Protections	Situation	Indicator
Low Resistance Protection	The device detects an ultra-low resistance.	Red LED indicator Flash 5 times + Stop Output
Short-circuit Protection	The device detects a short circuit.	Red LED indicator Flash 5 times + Stop Output
No Load Protection	The device does not detect an atomizer.	Red LED indicator Flash 5 times + Stop Output
High Resistance Protection	The device detect an ultra-high resistance.	Red LED indicator Flash 5 times + Stop Output
Low Voltage Protection	The battery voltage drops too low.	Red LED indicator Flash 3 times + Stop Output
Over Charge Protection	The device is fully charged.	Stop Charging
Overtimes(5s)	Vaping time over 5 seconds	White LED indicator Flash 3 times + Stop Output

5. FAQ

The stick does not work

- ▶ Check if the stick has power, the red light of stick flashes while vaping, please charge it
- ▶ Check if the pre-installed POD insulation sticker has been torn off
- ▶ Check if the POD is installed in place
- ▶ Check if the product leaks or get wet, if yes, please wipe the liquid clearly;
- ▶ If the problem persists, please contact the customer service

The product cannot be filled

- ▶ Check if the product is held vertical when filling, the product cannot be filled if it is upside down or horizontal
- ▶ Check if the e-liquid in capsule is used up
- ▶ Pull the stick out and put it back, then press the filling button to see if the filling is normal
- ▶ If the problem persists after the above measures, please contact the customer service

Overflows of POD can occur during filling.

- ▶ Do not exceed the MAX line of the stick POD when filling;
- ▶ It is recommended to fill the stick for 1-2 times normally, please do not fill repeatedly;

CAUTIONS

1. Do not leave the charging device unattended.
2. Do not drop, throw or abuse your device, which may cause damage.
3. Please use a standard USB output charger with proper charging current and voltage range.
4. Keep away from the water or any flammable gas, liquid .
5. Do not expose the device to direct sunlight, dust, moisture or mechanical shock.
6. Do not expose the device to extreme temperature. (Recommended temperature range: -10~60°C /14~140 °F while using and -10~45°C /14~113 °F while storing).
7. EEE Recycling: the product should not be treated as household waste, instead, it should be handed over to the applicable collection point for the recycling of electrical and electronic equipment.
8. Battery Recycling: the product battery should not be treated as household waste, instead, it should be handed over to the applicable used battery collection point for recycling.
9. Only have your device repaired by Vaporesso. Do not attempt to repair it by yourself as damage or personal injury may occur.

WARNING

This refillable electronic cigarette is intended for use with compatible e-liquid, which may contain nicotine. Nicotine is an addictive substance and it is not suitable or recommended to use in following cases:

1. This device is not suitable for:

- Persons under the legal smoking age.
- Persons experiencing heart disease, stomach or duodenal ulcers, liver or kidney problems, long-term throat disease or difficult breathing due to bronchitis, emphysema or asthma.
- Persons with an overactive thyroid gland or experiencing pheochromocytoma (a tumour of the adrenal gland that can effect blood pressure).
- Persons taking certain medications like Theophylline, Ropinirole or Clozapine and etc.

2. This device is not recommended for:

- Non-smokers
- Pregnant or breastfeeding women

3. You may experience the following results if you use nicotine containing e-liquid with this product. If it happens, please consult a healthcare professional and show them this leaflet if possible:

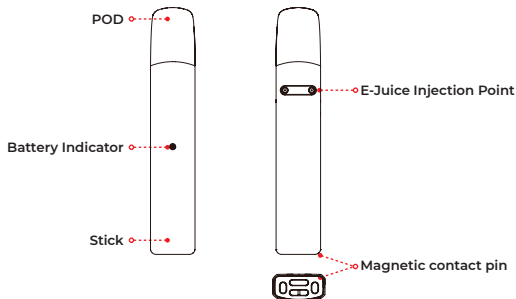
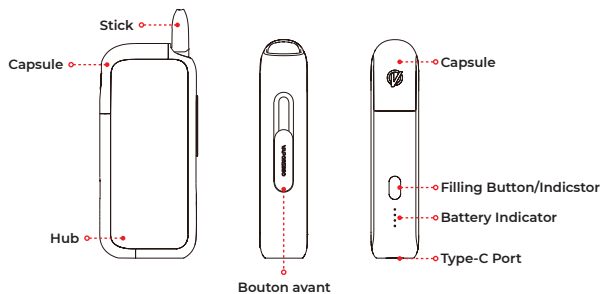
Feeling faint / Nausea / Dizziness / Headache / Coughing / Irritation of the mouth or throat / Stomach discomfort / Hiccups / Nasal congestion / Vomition / Chest palpitations / pain or an irregular heart rate.

This device should not be used by persons under the legal smoking age.

FRANÇAIS

Merci d'avoir choisi VAPORESSO COSS, VAPORESSO COSS est une solution, automatique intelligente, tout en un, de remplissage permettant d'éviter les remplissages et recharges fréquentes. Pour mieux profiter des fonctions de ce produit, lisez ces instructions d'utilisation et le mode d'emploi avec attention avant la première utilisation de ce produit.

VUE ÉCLATÉE



SPÉCIFICATIONS DE LA STATION VAPORESSO COSS

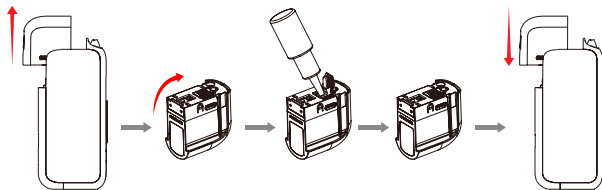
DIMENSIONS : 51 x 24,5 x 110 mm
Capacité de la batterie : 1500mAh
Capacité de capsule : 7,5 ml
Recharger : Type-C, 2 A
Tension en sortie : 5V / Puissance max 800 mAh

COMMENCER L'UTILISATION

1. La station reste allumée constamment, il n'est pas nécessaire de l'allumer ou de l'éteindre.

2. REMPLIR LA CAPSULE DE E-LIQUIDE

- Sortez la capsule de la station d'accueil
- Retirez le capuchon de silicone du fond de la capsule
- Remplissez de E-liquide par le trou
- Remettez le capuchon de silicone en place fermement cela fait
- Remettez la capsule sur la station d'accueil fermement
- * Reportez-vous à la figure ci-dessus.



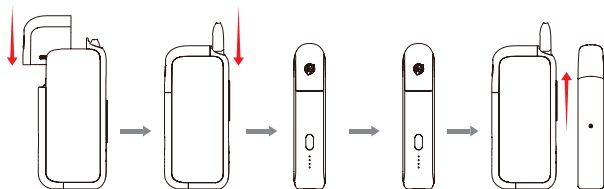
3. BOUTON DE REMPLISSAGE & GUIDE-TÉMOIN

- Appuyez sur le bouton de remplissage pour commencer à remplir, et appuyez de nouveau pour arrêter
- Le témoin de remplissage clignote lentement pendant le processus ; Ne tentez pas de retirer le bâtonnet pendant ce temps. Une fois le remplissage terminé, le témoin de remplissage reste illuminé pendant 3 secondes avant de s'éteindre
- En cas d'erreur pendant le remplissage, le témoin clignote 5 fois rapidement et le remplissage est arrêté.

4. REMPLIR LE BÂTONNET DE LIQUIDE

Insérez le bâtonnet dans la station VAPORESSO COSS, tenez la VAPORESSO COSS à la verticale, et appuyez sur le bouton de remplissage. Vous entendrez un « Couinement » indiquant le début du remplissage, et le témoin de remplissage commence à clignoter ; lorsque le remplissage est terminé, vous entendrez un autre « Couinement », le témoin de remplissage reste allumé pendant 3 secondes, puis s'éteint, indiquant que le remplissage est terminé ; Vous pouvez pousser le bâtonnet pour voir la quantité de liquide restante dans la capsule. Si le bâtonnet n'est pas plein de E-liquide, vous pouvez continuer le remplissage

Remarques : Après le premier remplissage du POD, attendez un moment que le cœur de coton s'imbebe de liquide. Il est recommandé d'attendre 3 minutes. Nous vous

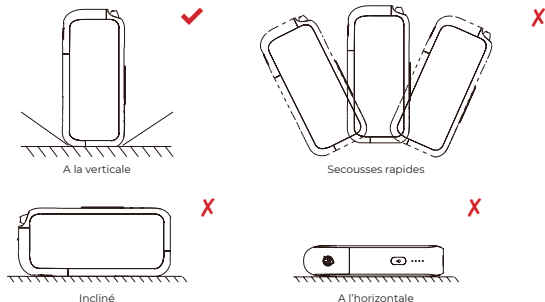


1. Remplissez la capsule, et remettez-la dans la Station (cette étape)
2. Si le bâtonnet est complètement vide ou peu rempli, réinsérez-le dans la Station
3. Tenez-la à la verticale et appuyez sur le bouton de remplissage pour la remplir de nouveau
4. Le remplissage automatique est terminé
5. Vérifiez que la quantité de liquide ne dépasse pas la ligne MAX

recommandons aussi d'utiliser du E-liquide MTL (PG/VG 50:50/ OR PG Higher)

5. SYSTÈMES DE SÉCURITÉ DE REMPLISSAGE

- ① Pendant le remplissage, tenez la station à la verticale, elle ne peut pas être remplie si elle est penchée ou à l'horizontale. Si elle est penchée ou à l'horizontale pendant le remplissage, la station arrête le remplissage et le témoin clignote 5 fois rapidement ;
- ② Ne secouez pas la station trop rapidement pendant le remplissage. Quand la station sent de rapides secousses, elle coupe le remplissage et le témoin de remplissage clignote rapidement 5 fois avant de s'éteindre.
- ③ Si vous tentez de la remplir encore une fois, le témoin de remplissage clignote 5 fois, et la fonction de protection de remplissage se déclenche pour éviter les débordements ;
- ④ Pour désactiver la protection de remplissage, appuyez sur le bouton avant, puis vous pourrez reprendre.
- ⑤ Pour une meilleure expérience de vapotage, ne remplissez pas au-delà de la ligne MAX. Remarque : avec un POD neuf, il peut être nécessaire d'effectuer 2 remplissages ou plus pour atteindre la ligne MAX.



⑥ Pendant le remplissage, laissez le bâtonnet dans la station et ne vapotez pas.

6. NIVEAU DE CHARGE DE LA BATTERIE

Après avoir appuyé sur le bouton avant, les 4 témoins de niveau de batterie indiquent :



*Le bâtonnet ne peut être rempli ni rechargé tant que le niveau de batterie est faible, le dernier témoin de batterie clignotera 5 fois rapidement pour l'indiquer ;

7. CHARGEMENT DE LA BATTERIE DU BÂTONNET

Le bâtonnet se remplira automatiquement lorsqu'il est inséré dans la station. Le témoin de batterie de la station clignotera lentement pendant la charge. Lorsque le bâtonnet est pleinement chargé, le témoin s'éteint.

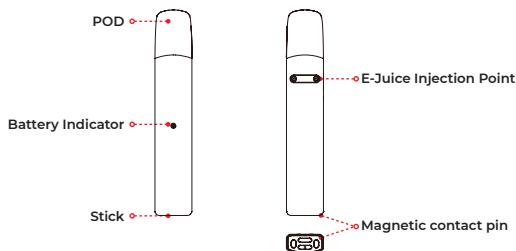
8. CHARGEMENT DE LA BATTERIE DE LA STATION

La station se charge via un câble USB-C. Pendant la charge, le témoin de niveau de charge s'allume graduellement. Lorsque la charge est terminée, tous les témoins sont illuminés. En cas de surcharge, débranchez le câble USB-C lorsque la batterie est pleine.

9. PROTECTION CONTRE LES COURTS-CIRCUITS

VAPORESSO COSS est équipé d'un système de sécurité. Si l'appareil détecte un court-circuit, le dernier témoin clignote 10 fois, le processus de charge s'arrête et le niveau de charge de la batterie actuel clignote.

VUE ÉCLATÉE



SPÉCIFICATIONS DU BÂTONNET VAPORESSO COSS

Dimensions : 17 x 9 x 93,5 mm
 Capacité du Pod : 0,6 ml
 Résistance : 1,2 Ω
 Capacité de la batterie du bâtonnet : 250mAh
 Tension en sortie : 3,3 V-4,3 V
 Puissance en sortie : 9 W

UTILISATION DU BÂTONNET VAPORESSO COSS

Le bâtonnet peut être utilisé pour vapoter de deux manières ; vous pouvez faire glisser le bouton avant pour l'utiliser, ou le retirer de la station pour l'utiliser directement ;

1. ATOMISEUR

Après insertion du POD dans le bâtonnet. Le témoin blanc clignote une fois, et lorsque le POD est retiré, le témoin rouge clignote une fois

2. TÉMOIN DE NIVEAU DE CHARGE DU BÂTONNET VAPORESSO COSS

Si la LED est illuminée en blanc, cela indique que la batterie est chargée à 30 %-100 %; Si elle est illuminée en rouge, cela indique que la batterie est chargée à 0-30 %. Dans ce cas, nous vous recommandons de placer le bâtonnet dans la station pour la charger.

3. CHARGER LE BÂTONNET VAPORESSO COSS

Insérez le bâtonnet dans la station. La station vibre pendant 0,5 secondes et charge le bâtonnet. Pendant la charge, le témoin du niveau de batterie actuel clignote lentement ; lorsque le clignotement cesse, cela indique que la batterie est pleinement chargée ;

4. SYSTÈMES DE SÉCURITÉ DU BÂTONNET

Protections	État	Voyant
Protection contre les faibles résistances	L'appareil détecte une résistance extrêmement basse.	LED rouge clignotant 5 fois Sortie coupée
Protection contre les courts-circuits	L'appareil détecte les courts-circuits.	LED rouge clignotant 5 fois Sortie coupée
Protection hors charge	L'appareil ne détecte aucun atomiseur.	LED rouge clignotant 5 fois Sortie coupée
Protection contre les résistances élevées	L'appareil détecte une résistance extrêmement élevée.	LED rouge clignotant 5 fois Sortie coupée
Protection contre les basses tensions.	La tension de la batterie est trop basse.	LED rouge clignotant 3 fois Sortie coupée
Protection contre la surcharge	L'appareil est pleinement chargé.	Charge arrêtée
Surcharge (5 s)	Durée de vapotage de 5 secondes	LED Blanc clignotant 3 fois Sortie coupée

5. FAQ

Le bâtonnet ne fonctionne pas

- Vérifiez que le bâtonnet est chargé. Si le témoin rouge clignote pendant le vapotage, veuillez le recharger
- Vérifiez si l'adhésif d'isolation préinstallé du POD a été retiré
- Vérifiez que le POD est bien présent
- Vérifiez si le produit fuit ou semble mouillé. Si oui, veuillez essuyer tout liquide présent ;
- Si problème persiste, cessez, veuillez contacter le service à la clientèle.

Le produit ne peut pas être rempli

- Assurez-vous de tenir le produit à la verticale pendant le remplissage. Il ne peut pas être rempli s'il est penché ou à l'horizontale.

- Vérifiez que la capsule de E-liquide est remplie
- Retirez, puis remettez le bâtonnet, puis appuyez sur le bouton de remplissage pour vous assurer que le processus se déroule normalement
- Si problème persiste après avoir suivi les méthodes ci-dessus, veuillez contacter le service à la clientèle.

Le débordement du POD peut se produire pendant le remplissage.

- Ne dépassez pas la ligne MAX du bâtonnet-POD pendant le remplissage;
- Il est recommandé de remplir le bâtonnet normalement 1 ou 2 fois. Ne le remplissez pas plusieurs fois de suite.

MISES EN GARDE

1. Ne laissez pas le dispositif en charge sans surveillance.
2. Ne faites pas tomber, ne jetez pas et ne faites aucune utilisation abusive ou excessive de votre appareil, car il pourrait subir des dommages.
3. Veuillez utiliser un chargeur à sortie USB standard au courant de charge et à la plage de tensions appropriés.
4. Tenir éloigné de l'eau, des gaz inflammables et des liquides.
5. N'exposez pas l'appareil à la lumière directe du soleil, à la poussière, à l'humidité ou aux chocs mécaniques.
6. N'exposez pas l'appareil à des températures extrêmes. (Plage de températures recommandée : -10-60°C /14-140 °F pendant l'utilisation et -10-45°C /14-113 °F pendant le stockage).
7. Recyclage des équipements WEEECe produit ne doit pas être traité comme un déchet domestique. Il doit plutôt être apporté au point de collecte adéquat pour le recyclage de ses équipements électriques et électroniques.
8. Recyclage de la batterie : La batterie de ce produit ne doit pas être traitée comme un déchet domestique. Elle doit plutôt être apportée au point de collecte de batteries usagées approprié pour recyclage.
9. Ne faites réparer votre produit par personne d'autre que VAPORESSO. N'essayez pas de le réparer par vos propres moyens au risque d'occasionner des dommages matériels ou corporels.

AVERTISSEMENTS

La présente cigarette électronique rechargeable est destinée à être utilisée avec de l'E.-liquide compatible pouvant contenir de la nicotine. La nicotine est une substance addictive et son utilisation n'est pas recommandée ou appropriée dans les cas suivants :

1. Le présent appareil n'est pas adapté pour :

- Les personnes n'ayant pas encore l'âge légal pour commencer à fumer.
- Les personnes souffrant de maladies cardiaques, d'ulcères de l'estomac ou du duodénum, de problèmes hépatiques ou rénaux, d'une maladie durable de la gorge ou de difficultés respiratoires dues à la bronchite, à l'emphysème ou à l'asthme.
- Les personnes ayant une glande thyroïde hyperactive ou souffrant de phéochromocytome (une tumeur de la glande surrénale qui peut affecter la pression artérielle).
- Les personnes prenant certains médicaments comme la Théophylline, le Ropinirole ou la Clozapine, etc.

2. Le présent appareil n'est pas recommandé pour :

- Les non-fumeurs
- Les femmes enceintes ou allaitantes

3. Vous pouvez ressentir les effets ou sensations suivants si vous utilisez de l'E-liquide contenant de la nicotine avec ce produit. Si cela se produit, veuillez consulter un professionnel de la santé et lui montrer la présente brochure si possible :

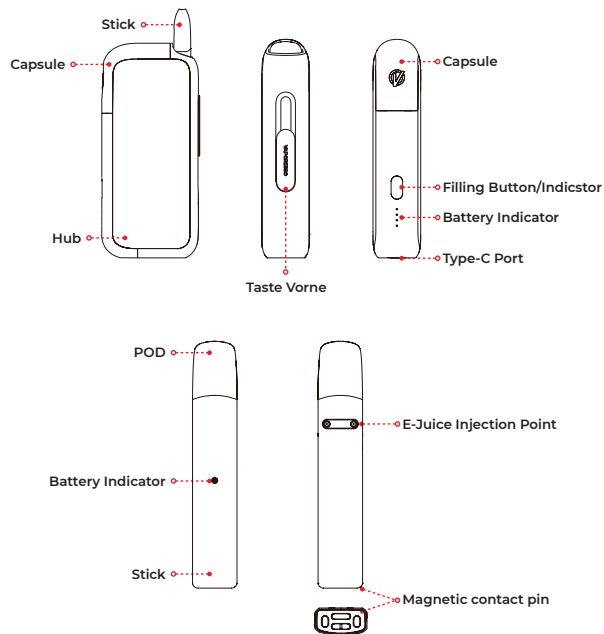
- Sensation de faiblesse - Nausée
- Étourdissement - Maux de tête
- Toux - Irritation de la bouche ou de la gorge
- Gêne gastrique -Hoquets
- Congestion nasale - Vomissement
- Des palpitations ou de la douleur dans la poitrine ou un rythme cardiaque irrégulier

Cet appareil ne doit pas être utilisé par des personnes n'ayant pas encore l'âge légal de fumer.

DEUTSCH

Vielen Dank, dass Sie sich für VAPORESSO COSS entschieden haben. VAPORESSO COSS ist eine intelligente, automatische, All-in-One-E-Liquid-Nachfülllösung, sodass Sie nicht mehr so häufig nachfüllen und laden müssen. Damit Sie alle Funktionen dieses Produktes bestmöglich nutzen können, lesen Sie bitte die Betriebsanweisungen sowie das detaillierte Funktionshandbuch sorgfältig, bevor Sie dieses Produkt zum ersten Mal verwenden.

ÜBERSICHT



VAPORESSO COSS HUB SPEZIFIKATIONEN

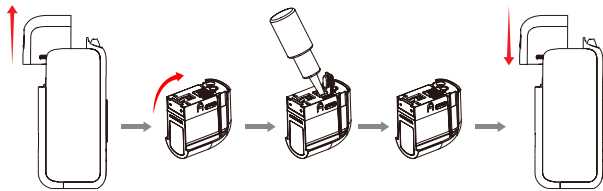
GRÖSSE: 51 x 24,5 x 110 mm
Akkukapazität: 1500 mAh
Kapselkapazität: 7,5 ml
Ladevorgang: Typ C, 2 A
Ausgangsspannung: 5 V/Max Kapazität 800 mAh

VERWENDUNGSBEGINN

1. Der Hub bleibt jederzeit eingeschaltet. Das Gerät muss nicht ein-/ausgeschaltet werden.

2. E-LIQUID IN DIE KAPSEL FÜLLEN

- Nehmen Sie die Kapsel aus der Hub
 - Ziehen Sie die Silikonkappe unten an der Kapsel ab
 - Füllen Sie E-Liquid durch die Öffnung ein
 - Setzen Sie nach dem Befüllen die Silikonkappe wieder fest auf
 - Setzen Sie die Kapsel wieder fest im Hub ein
- * Siehe Abbildung oben

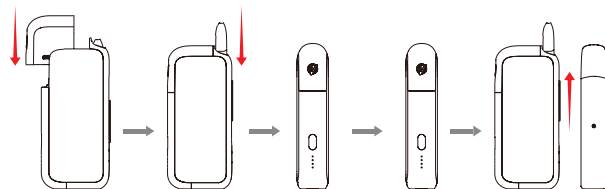


3. BEFÜLLTASTE & ANZEIGE

- Drücken Sie kurz die Befüllttaste, um das Befüllen zu beginnen, drücken Sie diese erneut zum Beenden
- Während des Befüllens blinkt die Füllstandsanzeige; Entfernen Sie den Stick zu diesem Zeitpunkt nicht. Nach Abschluss des Befüllens, bleibt die Füllstandsanzeige 3 Sekunden lang eingeschaltet und schaltet sich dann ab
- Sollte es beim Befüllen zu Störungen kommen, blinkt die Füllstandsanzeige 5 Mal schnell und die Befüllung wird angehalten

4. BEFÜLLEN DES STICKS MIT LIQUID

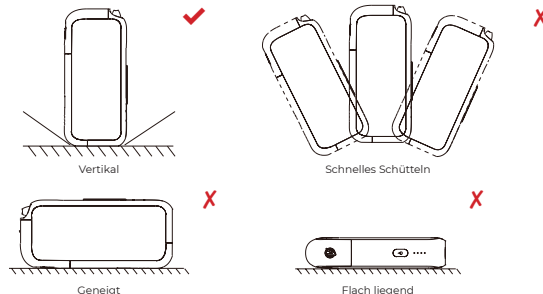
Setzen Sie den Stick in die VAPORESSO COSS Hub ein, halten Sie VAPORESSO COSS vertikal, drücken Sie die Befüllttaste. Das Produkt beginnt mit dem Füllen, wenn Sie ein „Quietsch“-Geräusch hören und die Füllanzeige beginnt thzu blinken. Wenn die Befüllung abgeschlossen ist, hören sie das „Quietschen“ erneut, die Füllanzeige bleibt 3 Sekunden eingeschaltet und schaltet sich dann ab. Das bedeutet, dass die Befüllung abgeschlossen ist;
Zum Prüfen, wie viel Liquid sich noch in der Kapsel befindet, drücken Sie den Stick. Wenn der E-Liquid-Füllstand im Stick nicht auf Maximum ist, können Sie Liquid nachfüllen
Hinweise: Nachdem Sie den POD zum ersten Mal befüllt haben, müssen Sie warten, bis das Liquid in den Baumwollkern vorgedrungen ist. Es wird empfohlen, das Gerät erst nach 3 Minuten sowie MTL-E-Liquid (PG/VG 50:50 oder PG Höher) zu verwenden.



1. Befüllen Sie die Kapsel und schieben Sie sie zurück in den
2. Wenn sich gar kein oder weniger E-Liquid im Stick befindet, schieben Sie diesen zurück in den HUB
3. Halten Sie ihn vertikal, drücken Sie die Befüllttaste zum Auffüllen
4. Automatische Befüllung abgeschlossen
5. Prüfen Sie die Liquidmenge, überschreiten Sie die MAX-Linie nicht

5. BEFÜLLUNGSSICHERHEITSSYSTEME

- ① Halten Sie den Hub beim Befüllen vertikal, er kann nicht befüllt werden, wenn er geneigt ist oder flach liegt. Wenn er beim Befüllen geneigt ist oder flach liegt, beendet der Hub das Befüllen und die Füllanzeige blinkt 5 Mal schnell;
 - ② Schütteln Sie den Hub beim Befüllen nicht zu schnell. Wenn der Hub ein schnelles Schütteln erkennt, beendet der Hub das Befüllen und die Füllanzeige blinkt 5 Mal schnell;
 - ③ Wenn Sie das Nachfüllen ohne Unterbrechung ein zweites Mal wiederholen, blinkt die Füllanzeige 5 Mal, es wird die Schutzfunktion zum Befüllen ausgelöst, damit das Liquid nicht überläuft;
 - ④ Zum Deaktivieren der Befüllschutzfunktion, betätigen Sie den vorderen Schalter, dann können Sie erneut nachfüllen
 - ⑤ Für eine bessere Dampf-Erfahrung, achten Sie darauf, die MAX-Linie beim Befüllen von Liquid nicht zu übersteigen
- Hinweis: wenn Sie einen neuen POD beginnen, müssen Sie ggf. 2 Mal oder öfter nachfüllen, um die MAX-Linie zu erreichen
- ⑥ Belassen Sie den Stick während des Befüllens im Hub und dampfen Sie nicht



6. AKKUSTAND

Nachdem Sie die vordere Taste gedrückt haben, zeigen die 4 Akkustandanzeigen Folgendes an:



*Der Stick kann nicht nachgefüllt oder geladen werden, wenn der Akkustand des Hubs niedrig ist, zur Erinnerung blinkt die letzte Akkustandanzeige des Hubs 5 Mal schnell;

7. LADEN DES STICK-AKKUS

Der Stick wird automatisch aufgeladen, wenn er in den Hub gesteckt wird. Während des Ladevorgangs blinkt die Akkustandanzeige des Hubs; Das Blinken stoppt, sobald der Stick vollständig geladen ist.

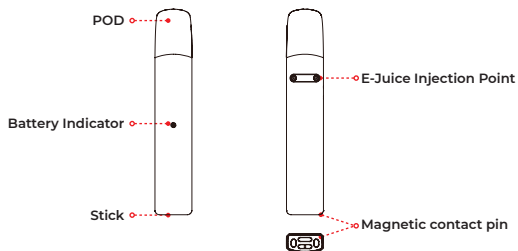
8. LADEN DES HUB-AKKUS

Der Hub wird mit einem USB-C-Kabel geladen. Während des Ladevorgangs blinkt die Akkustandanzeige hin und wieder auf. Die Akkustandanzeigen leuchten durchgehend, sobald der Hub vollständig geladen ist. Bitte entfernen Sie das USB-C-Kabel, wenn das Produkt vollständig geladen ist, um eine Überladung zu vermeiden.

9. SCHUTZ VOR KURZSCHLUSS

VAPORESSO COSS ist mit einem Sicherheitssystem ausgerüstet. Wenn das Gerät einen Kurzschluss erkennt, blinkt die letzte Akkustandanzeige 10 Mal, der Ladevorgang wird unterbrochen und der aktuelle Akkustand angezeigt.

ÜBERSICHT



VAPORESSO COSS STICK SPEZIFIKATIONEN

Größe: 17 x 9 x 93,5 mm
POD-Kapazität: 0,6 ml
Widerstand: 1,2 Ω
Stick-Akkukapazität: 250 mAh
Ausgangsspannung: 3,3 V-4,3 V
Ausgangsleistung: 9 W

VERWENDUNG DES VAPORESSO COSS STICKS

Mit dem Stick kann auf 2 Arten gedampft werden; schieben Sie entweder die Taste vorne hoch, um ihn zu verwenden, oder nehmen Sie ihn vom Hub ab, um ihn direkt zu verwenden;

1. ZERSTÄUBER

Nachdem Sie den POD im Stick eingesetzt haben blinkt das weiße Licht der Anzeige einmal, wenn der POD entfernt wird, blinkt das rote Licht der Anzeige einmal

2. VAPORESSO COSS STICK LADESTANDANZEIGE

Wenn die LED des Sticks weiß leuchtet, bedeutet das, dass der Ladestand des Sticks 30 %-100 % beträgt; wenn sie rot leuchtet, bedeutet das einen Ladestand von nur noch 0-30 %. In diesem Fall wird empfohlen, dass Sie den Stick zum Laden in den Hub stecken.

3. LADEN DES VAPORESSO COSS STICKS

Setzen Sie den Stick im Hub ein, der Hub vibriert 0,5 Sekunden und lädt den Stick. Während des Ladevorgangs blinkt die aktuelle Akkustandanzeige des Hubs; wenn diese nicht mehr blinkt, ist der Stick vollständig geladen;

4. VAPORESSO COSS STICK-SICHERHEITSSYSTEME

Schutz	Situation	Anzeige
Schutz vor geringem Widerstand	Das Gerät erkennt einen ultraniedrigen Widerstand.	Rote LED-Anzeige blinkt 5 Mal Leistungsstopp
Schutz vor Kurzschluss	Das Gerät erkennt einen Kurzschluss.	Rote LED-Anzeige blinkt 5 Mal Leistungsstopp
Kein Lastschutz	Das Gerät erkennt keinen Zerstäuber.	Rote LED-Anzeige blinkt 5 Mal Leistungsstopp
Schutz vor hohem Widerstand	Das Gerät erkennt einen ultrahohen Widerstand.	Rote LED-Anzeige blinkt 5 Mal Leistungsstopp
Schutz vor Niedriger Spannung	Die Akkuspannung fällt zu tief ab.	Rote LED-Anzeige blinkt 3 Mal Leistungsstopp
Schutz vor Überladung	Das Gerät ist vollständig aufgeladen.	Ladevorgang Gestoppt
Overtime (5 Sek.)	Dampfzeit über 5 Sekunden	Weißes LED-Anzeige blinkt 3 Mal Leistungsstopp

5. FAQ

Der Stick funktioniert nicht

- Prüfen Sie, ob der Stick geladen ist, laden Sie ihn, wenn das rote Licht beim Dampfen blinkt
- Prüfen Sie, ob der vorinstallierte POD-Isolationssticker abgezogen wurde
- Prüfen Sie, ob der POD ordnungsgemäß installiert ist
- Prüfen Sie, ob das Produkt eine Leckage aufweist oder nass ist, wenn ja, wischen Sie die Flüssigkeit sorgfältig auf;
- Sollte das Problem weiterhin bestehen, kontaktieren Sie bitte unseren Kundenservice.

Das Produkt kann nicht befüllt werden

- Prüfen Sie, ob das Produkt beim Befüllen vertikal gehalten wurde. Das Produkt kann nicht befüllt werden, wenn es auf dem Kopf steht oder horizontal liegt.

- ▶ Prüfen Sie, ob das E-Liquid in der Kapsel aufgebraucht wurde
- ▶ Entnehmen Sie den Stick und stecken Sie ihn wieder rein, drücken Sie dann die Befüll Taste, um zu prüfen, ob der Befüllungsvorgang normal verläuft
- ▶ Sollte das Problem auch nach Ergreifen der oben genannten Maßnahmen bestehen, kontaktieren Sie bitte unseren Kundenservice

Beim Befüllen kann es beim zum Überlaufen kommen.

- ▶ Überschreiten Sie beim Befüllen nicht die MAX-Linie des Stick PODs;
- ▶ Es wird empfohlen, den Stick normalerweise 1-2 Mal zu befüllen, bitte befüllen Sie ihn nicht wiederholt.

WARNHINWEISE

1. Lassen Sie das ladende Gerät nicht unbeaufsichtigt.
2. Lassen Sie Ihr Gerät nicht fallen, werfen Sie es nicht und missbrauchen Sie es nicht. Dies kann zu Schäden führen.
3. Bitte verwenden Sie das Standard-USB-Leistungsladegerät mit geeignetem Ladestrom und Spannungsbereich.
4. Gerät von Wasser, entflammbaren Gasen und Flüssigkeiten fernhalten.
5. Das Gerät keinem direkten Sonnenlicht, Staub, Feuchtigkeit oder mechanischen Stößen aussetzen.
6. Das Gerät keinen extremen Temperaturen aussetzen. (Empfohlener Temperaturbereich: -10~60°C /14~140 °F bei der Verwendung und -10~45°C /14~113 °F bei der Lagerung).
7. EEE Recycling: Das Produkt darf nicht als Hausmüll entsorgt werden, sondern muss stattdessen an einem geeigneten Sammelpunkt zum Recycling von elektrischer und elektronischer Ausrüstung abgegeben werden.
8. Akku-Recycling: Der Produktakku darf nicht als Hausmüll entsorgt werden, sondern muss stattdessen an einem geeigneten Sammelpunkt zum Recycling von Altbatterien abgegeben werden.
9. Lassen Sie Ihr Gerät nur durch VAPORESSO reparieren. Versuchen Sie nicht, es selbst zu reparieren, da dies zu Schäden oder Verletzungen führen kann.

WARNUNGEN

Diese wiederbefüllbare elektronische Zigarette dient zur Verwendung mit kompatiblen E-Liquid, das Nikotin enthalten kann. Nikotin ist ein Suchtmittel und ist in den folgenden Fällen nicht geeignet oder zu empfehlen:

1. Dieses Gerät ist nicht geeignet für:

- Personen unter dem gesetzlichen Raualter.
- Personen mit Herzerkrankungen, Magenoder Zwölffingerdarmgeschwüren, Leber oder Nierenproblemen, Langzeit Rachenraumkrankungen oder Atembeschwerden wie Bronchitis, Emphysem oder Asthma.
- Personen mit einer überaktiven Schilddrüse oder mit Phäochromozytoma (einem Tumor der Nebenniere, der Auswirkungen auf den Blutdruck haben kann).
- Personen, die bestimmte Medikamente nehmen beispielsweise Theophyllin, Ropinirol oder Clozapin usw.

2. Dieses Gerät ist nicht empfehlenswert für:

- Nichtraucher
- Schwangere oder stillende Frauen

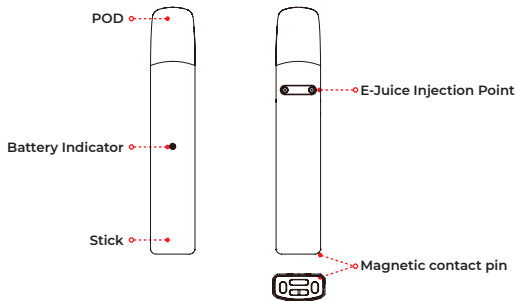
3. Bei der Verwendung von E-Liquids mit Nikotin mit diesem Produkt kann es zu nachstehenden Folgen kommen. Falls dies passiert, kontaktieren Sie bitte einen Gesundheitsexperten und zeigen Sie ihm nach Möglichkeit dieses Infoblatt:

- Ohnmachtsgefühl - Übelkeit - Schwindel - Kopfschmerzen - Husten - Irritation im Mund
- oder Rachenraum - Magenbeschwerden - Schluckauf - Nasale Verstopfung - Erbrechen
- Schmerzen in der Brust/Herzklopfen oder unregelmäßiger Herzschlag

Dieses Gerät darf nicht von Personen unter dem gesetzlichen Raualter verwendet werden.

Спасибо за выбор VAPORESSO COSS, VAPORESSO COSS это компактное, автоматическое, универсальное решение для перезарядки, позволяющее сократить частое пополнение и перезарядку. Для лучшего использования всех функций данного устройства, пожалуйста, перед первым использованием данного устройства внимательно прочитайте инструкцию по эксплуатации и подробное руководство по назначению функций.

ВНЕШНИЙ ВИД

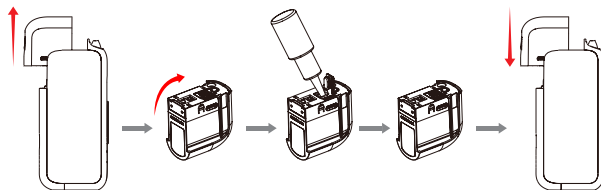


ТЕХНИЧЕСКИЕ ХАРАКТЕРИСТИКИ БЛОКА VAPORESSO COSS

РАЗМЕР: 51 x 24,5 x 110 мм
 Емкость аккумулятора: 1500 мАч
 Объем капсулы: 7,5 мл
 Зарядка: Type-C, 2 А
 Выходное напряжение: 5 В / Макс. ток 800 мАч

НАЧАЛО ИСПОЛЬЗОВАНИЯ

- 1. Блок всегда остается включенным, нет необходимости включать его или выключать.**
- 2. ЗАЛЕЙТЕ ЖИДКОСТЬ ДЛЯ ЭЛЕКТРОННЫХ СИГАРЕТ В КАПСУЛУ**
 - Выньте капсулу из блока
 - Вытащите силиконовый колпачок из нижней части капсулы
 - Залейте жидкость для электронных сигарет через отверстие
 - После окончания заправки плотно установите силиконовый колпачок на место
 - Установите капсулу обратно в блок
 - * См. рис. выше



3. КНОПКА ЗАПРАВКИ И ИНДИКАТОР

- Коротко нажмите кнопку заправки, чтобы начать заправлять, нажмите ее снова, чтобы прекратить зарядку
- Индикатор наполнения продолжает пульсировать во время наполнения; не пытайтесь извлечь стик в это время. после завершения наполнения индикатор останется включенным в течение 3 секунд, а затем погаснет
- При возникновении неполадок во время заправки индикатор быстро мигнет 5 раз и заправка прекратится

4. НАПОЛНЕНИЕ СТИКА ЖИДКОСТЬЮ

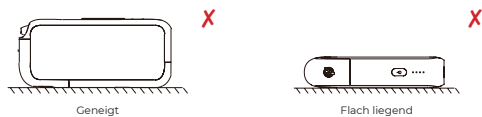
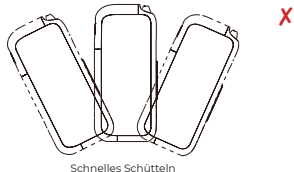
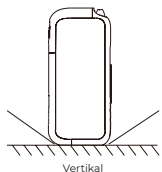
Вставьте стик в блок VAPORESSO COSS, удерживайте VAPORESSO COSS в вертикальном направлении, нажмите кнопку наполнения, прозвучит звуковой сигнал "писк", устройство начнет наполняться, а индикатор наполнения начнет пульсировать; когда наполнение будет завершено, вы снова услышите звуковой сигнал "писк", индикатор наполнения будет гореть в течение 3 секунд, а затем погаснет, что свидетельствует о завершении наполнения; Вы можете нажать на стик, чтобы проверить количество жидкости в капсуле. Если электронная жидкость в стике отсутствует, вы можете долить жидкость. Примечание: После первой заправки POD необходимо подождать, пока жидкость впитается в хлопковую основу. Рекомендуется использовать устройство через 3

минуты; также рекомендуется использовать жидкость для электронных сигарет MTL (PG/VG 50:50/ ИЛИ PG выше).



5. ЗАЩИТА ПРИ НАПОЛНЕНИИ

- ① При наполнении держите блок вертикально вверх, его нельзя наполнять в наклонном или горизонтальном положении. Если во время наполнения блок наклонено или он лежит горизонтально, заполнение остановится, индикатор наполнения быстро мигнет 5 раз;
 - ② Не трясите блок слишком быстро во время наполнения. Если блок обнаружит быстрое встряхивание, наполнение прекратится, а индикатор наполнения быстро мигнет 5 раз;
 - ③ Если вы попытаетесь долить жидкость повторно, индикатор наполнения мигнет 5 раз, сработает функция защиты от переполнения, чтобы предотвратить переливание жидкости;
 - ④ Чтобы деактивировать защиту от переполнения, нажмите переднюю кнопку, затем вы можете заправлять снова
 - ⑤ Для улучшения вкусовых ощущений от парения не заливайте жидкость выше линии MAX
- Примечание: при использовании нового пода, возможно, вам нужно будет заполнить 2 или более раз, чтобы достичь линии MAX
- ⑥ Держите стик в блоке при наполнении, также не используйте его для парения



6. УРОВЕНЬ ЗАРЯДА БАТАРЕИ

Нажмите на переднюю кнопку, 4 индикатора уровня заряда батареи будут отображаться следующим образом:



*Стик нельзя заправлять или заряжать, если батарея блока разряжена, индикатор максимального уровня заряда батареи блока будет быстро мигать 5 раз для напоминания об этом!;

7. ЗАРЯДКА АККУМУЛЯТОРА СТИКА

Стик автоматически начинает заряжаться, когда его вставляют в блок. Во время зарядки индикатор батареи блока продолжает пульсировать. После полной зарядки стика пульсация индикатора прекращается.

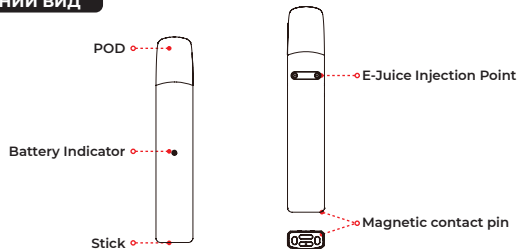
8. ЗАРЯДКА АККУМУЛЯТОРА УСТРОЙСТВА

Блок заряжается с помощью кабеля USB-C. В состоянии зарядки индикатор уровня заряда батареи отображает текущий уровень заряда. При полном заряде блока все индикаторы будут гореть. Во избежание чрезмерной зарядки, пожалуйста, отсоедините кабель USB-C после окончания зарядки.

9. ЗАЩИТА ОТ КОРОТКОГО ЗАМЫКАНИЯ

Устройство VAPRESSO COS5 оснащено системой безопасности. Если устройство обнаружит короткое замыкание, индикатор максимального заряда батареи мигнет 10 раз, процесс зарядки остановится, и на дисплее отобразится текущий уровень заряда батареи.

ВНЕШНИЙ ВИД



ТЕХНИЧЕСКИЕ ХАРАКТЕРИСТИКИ СТИКА VAPORESSO COSS

Размер: 17 x 9 x 93,5 мм
Объем пода: 0,6 мл
Сопротивление: 1,2 Ом
Стик - Емкость аккумулятора: 250 мАч
Выходное напряжение: 3,3 В - 4,3 В
Выходная мощность: 9 Вт

ИСПОЛЬЗОВАНИЕ СТИКА VAPORESSO COSS

Стик можно использовать двумя способами: либо сдвинуть вверх переднюю кнопку, чтобы использовать его, либо выньте его из блока, чтобы использовать непосредственно;

1. АТОМАЙЗЕР

Вставьте POD в стик. Белый световой индикатор мигнет один раз, при извлечении POD красный световой индикатор мигает один раз

2. ИНДИКАТОР УРОВНЯ ЗАРЯДА СТИКА VAPORESSO COSS

Если индикатор стика светится белым, это означает, что заряд стика составляет 30%-100%; если он светится красным, это означает, что заряд составляет только 0-30%. В этом случае рекомендуется поместить стик в блок для зарядки.

3. ЗАРЯДКА СТИКА VAPORESSO COSS

Вставьте стик в блок, он провибрирует в течение 0,5 секунды и начнет заряжать стик. Во время зарядки индикатор текущего уровня заряда на блоке продолжает пульсировать; если пульсирование прекращается, это означает, что стик полностью заряжен;

4. СИСТЕМЫ БЕЗОПАСНОСТИ СТИКА VAPORESSO COSS

Защиты	Ситуация	Индикатор
Защита от низкого сопротивления	Устройство обнаруживает сверхнизкое сопротивление.	Красный светодиодный индикатор мигает 5 раз Прерывание выхода
Защита от короткого замыкания	Устройство определяет короткое замыкание.	Красный светодиодный индикатор мигает 5 раз Прерывание выхода
Защита из-за отсутствия нагрузки	Устройство не обнаруживает расплитель.	Красный светодиодный индикатор мигает 5 раз Прерывание выхода
Защита от высокого сопротивления	Устройство обнаруживает сверхвысокое сопротивление.	Красный светодиодный индикатор мигает 5 раз Прерывание выхода
Защита от низкого напряжения	Напряжение батареи слишком низкое для работы устройства.	Красный светодиодный индикатор мигает 3 раз Прерывание выхода
Защита от перезарядки	Устройство полностью заряжено.	Прекращение зарядки
Превышение времени (5 с)	Время парения более 5 секунд	Белый светодиодный индикатор мигает 3 раза Прерывание выхода

5. ЧАСТО ЗАДАВАЕМЫЕ ВОПРОСЫ

Стик не работает

- ▶ Проверьте, достаточен ли заряд стика, красный индикатор стика мигает во время курения, пожалуйста, зарядите его.
- ▶ Проверьте, не оторвана ли изоляционная пленка на POD
- ▶ Проверьте, установлен ли POD на место
- ▶ Проверьте на протекание или намокание, вытрите жидкость при необходимости;
- ▶ Если проблема сохраняется, пожалуйста, свяжитесь со службой поддержки клиентов.

Изделие не может быть заполнено

- ▶ Проверьте, находится ли устройство в вертикальном положении при заправке, устройство не может быть заправлено, если находится в перевернутом или горизонтальном положении.
- ▶ Проверьте, израсходована ли жидкость для электронных сигарет в капсуле
- ▶ Вынимите стик и положите его обратно, затем нажмите кнопку заправки, чтобы проверить, нормально ли происходит заправка
- ▶ Если после выполнения вышеуказанных мер проблема сохраняется, пожалуйста, свяжитесь со службой поддержки клиентов

Во время заправки может произойти переполнение POD.

- ▶ При заправке не превышайте линии MAX на POD стика;
- ▶ Рекомендуется заправлять стик 1-2 раза, пожалуйста, не заправляйте его повторно.

ВНИМАНИЕ

1. Не оставляйте заряжаемое устройство без присмотра.
2. Не роняйте, не бросайте и не обращайтесь неаккуратно с устройством: это может привести к его повреждению.
3. Используйте стандартное зарядное устройство с выходом USB с надлежащим зарядным током и диапазоном напряжения.
4. Храните устройство вдали от воды или любых легковоспламеняющихся газов, жидкостей.
5. Не подвергайте устройство воздействию прямым солнечным лучам, пыли, влаги или механических ударов.
6. Не подвергайте устройство воздействию экстремальных температур. (Рекомендуемый диапазон температур: -10~60°C /14~140 °F при использовании и -10~45°C /14~113 °F при хранении).
7. Переработка EEE: изделие не следует рассматривать как бытовой мусор, вместо этого его следует сдавать в соответствующий пункт сбора по утилизации электрического и электронного оборудования.
8. Переработка аккумулятора: аккумуляторную батарею изделия не следует рассматривать как бытовой мусор, вместо этого ее следует сдавать в соответствующий пункт сбора использованных батарей для утилизации.
9. Ремонтуйте устройство только в компании VAPORESSO. Не пытайтесь ремонтировать его самостоятельно, так как это может привести к повреждению или травмам.

ПРЕДУПРЕЖДЕНИЯ

Эта перезаправляемая электронная сигарета предназначена для использования с совместимой жидкостью для электронных сигарет, которая может содержать никотин. Никотин является веществом, вызывающим привыкание, и он не подходит или не рекомендуется к использованию в следующих случаях:

1. Данное устройство не подходит:

- Лицам, не достигшим установленного законом возраста курения.
- Лицам, страдающим заболеваниями сердца, язвами желудка или двенадцатиперстной кишки, проблемами с печенью или почками, длительными заболеваниями горла или затрудненным дыханием из-за бронхита, эмфиземы или астмы.
- Лицам с гиперактивной щитовидной железой или страдающим от феохромоцитомы (опухоль надпочечника, которая может влиять на кровяное давление).
- Лицам, принимающим определенные лекарства, такие как теофиллин, ропинирол или клозапин и т.д.

2. Этот прибор не рекомендуется:

- Некурящим
- Беременным или кормящим грудью женщинам

3. При использовании никотиносодержащей жидкости для электронных сигарет с данным устройством вы можете иметь следующие симптомы. Если это произошло, проконсультируйтесь с медицинским работником и по возможности покажите ему эту брошюру:

- Чувство обморока - Тошнота - Головокружение
- Головная боль - Кашель - Раздражение рта или горла - Дискомфорт в желудке.
- Икота - Заложенность носа - Рвота- Учащенное сердцебиение/боль или нерегулярное сердцебиение

Это устройство запрещается использовать лицам, не достигшим установленного законом возраста курения.

VAPORESSO Customer Care Ru

Горячая линия Вапореcco

России: +7 9690818724

Ватсап чат +7 9690818724

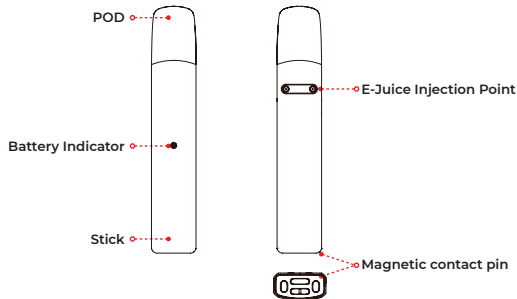
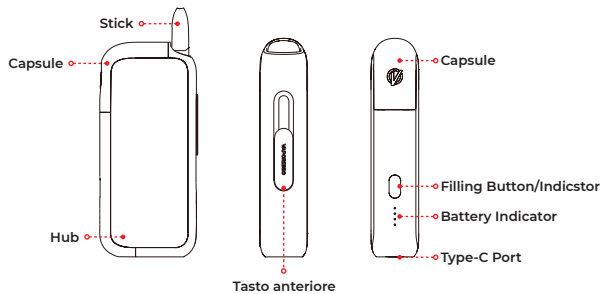
Customer care VAPORESSO Ru: +7 9690818724

Email: support@vaporesso.com

ITALIANO

La ringraziamo per avere scelto VAPORESSO COSS, VAPORESSO COSS è una soluzione intelligente, automatica, completa per il riempimento del liquido per ridurre riempimento e ricarica frequenti. Per usare al meglio tutte le funzioni di questo prodotto, si raccomanda di leggere le istruzioni di funzionamento e il manuale con le funzioni con attenzione prima di usare il prodotto per la prima volta.

VISTA ESPLOSA



SPECIFICHE DEL CONTENITORE VAPORESSO COSS

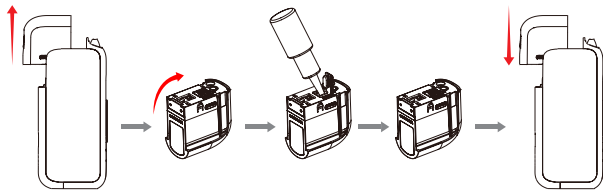
DIMENSIONI: 51 x 24,5 x 110 mm
Capacità della batteria: 1500mAh
Capacità della capsula: 7,5ml
Ricarica: Tipo C, 2A
Tensione in uscita: 5V / Corrente massima 800mAh

PER INIZIARE

1. Il contenitore rimane acceso sempre, non è necessario accendere o spegnere il dispositivo.

2. RIEMPIMENTO DELLA CAPSULA CON IL LIQUIDO

- Estrarre la capsula dal contenitore
 - Rimuovere il cappuccio in silicone dalla parte inferiore della capsula
 - Eseguire il riempimento del liquido dal foro
 - Una volta completato il riempimento, riposizionare il cappuccio in silicone
- Reposizionare bene la capsula nel contenitore
* Fare riferimento alla figura riportata sopra



3. GUIDA AL TASTO DI RIMEPIIMENTO E ALL'INDICATORE

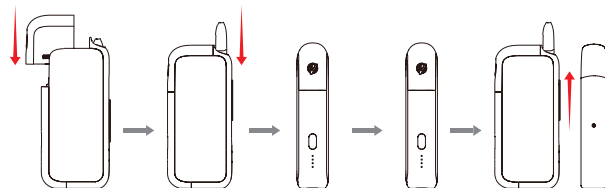
- Premere rapidamente il tasto di riempimento per iniziare il riempimento, premerlo di nuovo per interromperlo
 - Durante il riempimento, l'indicatore continua a respirare; In questo momento, non rimuovere lo stick. una volta completato il riempimento, l'indicatore di riempimento rimane acceso per 3 secondi e poi si spegne
- In caso di anomalie durante il riempimento, l'indicatore di riempimento lampeggia 5 volte rapidamente, e il riempimento si arresta

4. RIEMPIMENTO DELLO STICK CON IL LIQUIDO

Inserire lo stick nel contenitore VAPORESSO COSS, mantenere il VAPORESSO COSS in verticale, premere il tasto di riempimento, quando si sente un tono acustico simile a un "cigolio", il prodotto inizia l'operazione di riempimento, e l'indicatore di riempimento passa allo stato respirazione; una volta completato il riempimento, si sente di nuovo il tono acustico simile a un "cigolio", l'indicatore di riempimento rimane acceso per 3 secondi e poi si spegne, per indicare che il riempimento è completo;

Si può anche premere lo stick per controllare la quantità di liquido rimasta nella capsula. Se il liquido nello stick non è completo, è possibile eseguire il riempimento

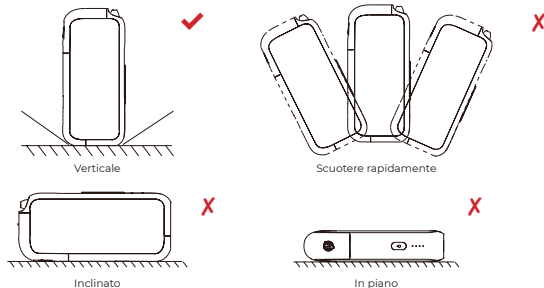
Note: Dopo avere riempito il POD per la prima volta, si deve attendere fino a quando il liquido non bagna il nucleo in cotone. Si raccomanda di usarlo dopo 3 minuti; e si raccomanda di usare liquido MTL (PG/VG 50:50/ O CON PG superiore)



1. Riempire la capsula e riposizionarla nel CONTENITORE
2. Quando nello stick è presente meno liquido, o non è presente, riposizionare lo stick nel CONTENITORE
3. Tenerlo in verticale, premere il tasto di riempimento per riempire
4. Viene eseguito il riempimento automatico
5. Controllare che la quantità di liquido non superi la linea MAX

5. SISTEMI DI SICUREZZA PER IL RIEMPIMENTO

- ① Durante il riempimento, tenere il contenitore in verticale verso l'alto, non è possibile riempirlo se è inclinato o in piano. Se durante il riempimento è inclinato o in piano, il contenitore interrompe l'operazione di riempimento e l'indicatore di riempimento lampeggia 5 volte rapidamente;
 - ② Durante il riempimento non scuotere il contenitore troppo rapidamente. Se il contenitore rileva uno scuotimento rapido, arresta il riempimento e l'indicatore di riempimento lampeggia 5 volte rapidamente;
 - ③ Se si riempie continuamente per una seconda volta, l'indicatore di riempimento lampeggia 5 volte, la funzione di protezione del riempimento viene attivata per evitare che il liquido fuoriesca;
 - ④ Per disattivare la protezione del riempimento, azionare alternativamente il tasto anteriore, dopo si può procedere di nuovo al riempimento
 - ⑤ Per un'esperienza di svapatura migliore, non riempire con il liquido oltre la linea MAX
- Nota: quando si inizia con un pod nuovo, potrebbe essere necessario riempire 2 o più volte per arrivare alla linea MAX
- ⑥ Durante il riempimento, lasciare lo stick nel contenitore e non svapare



6. LIVELLO DELLA BATTERIA

Dopo avere premuto il tasto anteriore, i 4 indicatori della batteria si accendono visualizzando:



Lo stick non può essere riempito o ricaricato mentre la batteria del contenitore è scarica. L'ultimo indicatore della batteria del contenitore lampeggia 5 volte rapidamente come promemoria;

7. CARICA DELLA BATTERIA DELLO STICK

Lo stick viene ricaricato automaticamente quando viene inserito nel contenitore. E l'indicatore della batteria del contenitore continua a respirare durante la ricarica: Dopo avere ricaricato completamente lo stick, l'indicatore si spegne.

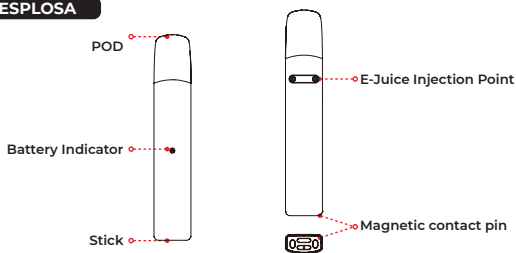
8. CARICA DELLA BATTERIA DEL CONTENITORE

Il contenitore si carica con un cavo USB di tipo C. Quando è in ricarica, l'indicatore di livello della batteria si illumina gradualmente. Una volta ricaricato completamente il contenitore, tutti i segmenti dell'indicatore della batteria sono accesi. In caso di sovraccarica, togliere il cavo USB-C subito dopo avere concluso la ricarica.

9. PROTEZIONE DA CORTOCIRCUITO

Il VAPORESSO COSS è dotato di un sistema di sicurezza. Se il dispositivo rileva un corto circuito, l'ultimo indicatore della batteria lampeggia 10 volte, la ricarica si interrompe e viene visualizzato il livello di corrente della batteria.

VISTA ESPLOSA



SPECIFICHE DELLO STICK VAPORESSO COSS

DIMENSIONI: 17 x 9 x 93,5 mm

Capacità del POD 0,6ml

Resistenza: 1,2Ω

Stick - Capacità della batteria: 250mAh

Tensione in uscita: 3,3V-4,3V

Watt in uscita: 9W

USO DELLO STICK VAPORESSO COSS

Lo stick può essere usato per svapare in 2 modi; facendo scorrere verso l'alto il tasto anteriore per usarlo, o estraendolo dal contenitore per usarlo direttamente;

1. ATOMIZZATORE

Dopo avere inserito il POD nello stick. L'indicatore bianco lampeggia una volta, quando si rimuove il POD, l'indicatore rosso lampeggia una volta

2. INDICATORE DEL LIVELLO DI CARICA DELLO STICK VAPORESSO COSS

Se il LED dello stick è bianco, indica che l'alimentazione dello stick è tra 30%-100%; Se è rosso, indica che l'alimentazione è compresa solo tra 0-30%. In questo caso si raccomanda di riposizionare lo stick nel contenitore per ricaricarlo.

3. RICARICA DELLO STICK VAPORESSO COSS

Inserire lo stick nel contenitore, il contenitore vibra per 0,5 secondi e carica lo stick. Durante la ricarica, l'indicatore del livello di corrente del contenitore continua a respirare; la respirazione si arresta per indicare che lo stick è completamente carico;

4. SISTEMI DI SICUREZZA DELLO STICK VAPORESSO COSS

Protezioni	Situazione	Indicatore
Protezione resistenza bassa	Il dispositivo rileva una resistenza ultra bassa.	L'indicatore LED rosso lampeggia 5 volte Arresto/Uscita
Protezione da cortocircuito	Il dispositivo ha rilevato un cortocircuito.	L'indicatore LED rosso lampeggia 5 volte Arresto/Uscita
Protezione nessun carico	Il dispositivo non rileva l'atomizzatore.	L'indicatore LED rosso lampeggia 5 volte Arresto/Uscita
Protezione resistenza elevata	Il dispositivo rileva una resistenza ultra bassa.	L'indicatore LED rosso lampeggia 5 volte Arresto/Uscita
Protezione da bassa tensione	La tensione della batteria è troppo bassa.	L'indicatore LED rosso lampeggia 3 volte Arresto/Uscita
Protezione da sovraccarica	Il dispositivo è completamente carico	Interrompere la ricarica
Eccesso di tempo (5s)	Tempo di svapatura superiore a 5 secondi	L'indicatore LED bianco lampeggia 3 volte Arresto/Uscita

5. Domande frequenti

Lo stick non funziona

- ▶ Controllare se lo stick è alimentato, se la luce rossa dello stick lampeggia durante la svapatura, si raccomanda di ricaricarlo.
- ▶ Controllare se l'adesivo isolante pre-installato nel POD è stato tolto
- ▶ Controllare se il POD è installato correttamente
- ▶ Controllare se ci sono perdite nel prodotto o se si inumidisce, in caso affermativo, asciugare il liquido;
- ▶ Se il problema non si risolve contattare l'assistenza clienti.

Il prodotto non può essere riempito

- ▶ Controllare che il prodotto sia in tenuta in posizione verticale durante il riempimento, non è possibile eseguire il riempimento, se il prodotto è capovolto o in posizione orizzontale.
- ▶ Controllare se il liquido nella capsula è esaurito
- ▶ Estrarre lo stick e riposizionarlo, poi premere il tasto di riempimento per controllare se il

riempimento è normale

► Se il problema non si risolve dopo avere adottato le misure indicate sopra, contattare l'assistenza clienti

Durante il riempimento si può verificare una fuoriuscita di liquido dal POD

► Durante il riempimento, non superare la linea MAX dello stick nel POD;

► Si raccomanda di riempire lo stick per 1-2 volte in modo normale, non riempirlo ripetutamente.

ATTENZIONI

1. Non lasciare il dispositivo in carica incustodito.
2. Non fare cadere, gettare o usare in modo errato il dispositivo, potrebbero verificarsi danni.
3. Usare un caricatore con uscita USB standard con corrente e tensioni di carica adeguate.
4. Tenere lontano da acqua o qualsiasi gas e liquido infiammabile.
5. Non esporre il dispositivo alla luce diretta del sole, polvere, umidità o urti meccanici.
6. Non esporre il dispositivo a temperature estreme. (Intervallo di temperature consigliato: -10~60°C / 14~140 °F durante l'uso e -10~45°C / 14~113 °F quando non utilizzata).
7. Riciclo EEE: Il prodotto non deve essere trattato come un rifiuto domestico, deve invece essere consegnato nei punti di raccolta applicabili per il riciclo delle apparecchiature elettriche ed elettroniche.
8. Riciclo della batteria: La batteria del prodotto non deve essere trattata come un rifiuto domestico, deve invece essere consegnata nei punti di raccolta delle batterie usate applicabili per il riciclo.
9. Il dispositivo deve essere riparato solo da Vaporesso. Non tentare di riparare il dispositivo, potrebbero verificarsi danni o lesioni personali.

AVVERTENZE

Questa sigaretta elettronica ricaricabile è intesa per l'uso con e-liquid compatibile che può contenere nicotina. La nicotina è una sostanza additiva e non è adatta o consigliata per l'uso nei seguenti casi:

1. Il dispositivo non è adatto a:

- Persone di età inferiore a quella legale per poter fumare.
- Persone che presentano cardiopatia, ulcere allo stomaco o duodenali, problemi al fegato o reni, malattie della gola a lungo termine o difficoltà respiratorie dovute a bronchite, enfisema o asma.
- Persone con ghiandola tiroidea iperattiva o feocromocitoma (un tumore della ghiandola surrenale che può incidere sulla pressione sanguigna).
- Persone che assumono alcune medicine come Theophylline, Ropinirole o Clozapine ecc.

2. Il dispositivo non è consigliato a:

- Non fumatori
- Donne incinta o in allattamento

3. Potrebbe verificarsi quanto segue quando si utilizza e-liquid contenente nicotina con questo prodotto. In tal caso, consultare un medico e mostrare loro questo foglio illustrativo se possibile:

- Sensazione di svenimento - Nausea
- Capogiri - Mal di testa - Tosse
- Irritazione di bocca o gola - Mal di stomaco
- Singhiozzo - Congestione nasale - Vomizione
- Palpitazioni toraciche/dolore o battito cardiaco irregolare

Il dispositivo non deve essere utilizzato da persone di età inferiore a quella legale per poter fumare.

