

CALIBURN

User Manual

CALIBURN G3 PRO Pod System

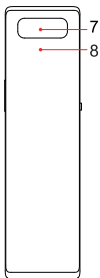
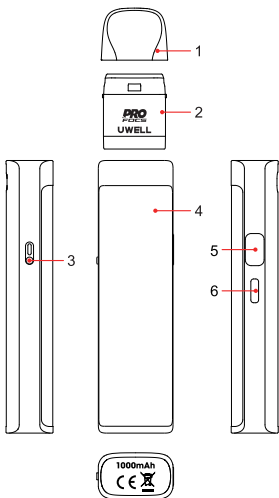
UWELL

©2024 By SHENZHEN UWELL TECHNOLOGY
CO., LTD. All Rights Reserved.

CONTENTS

• English.....	1
• Italian	8
• German	15
• Polish.....	22
• Spanish.....	29
• Dutch	36
• Danish	43
• French.....	50

Illustration



1. Drip tip
2. Cartridge
3. Airflow adjustment valve
4. LCD screen
5. Button
6. TYPE-C charging port
7. E-liquid window
8. Device

Quick Guide

1. Take the cartridge off the device, then remove the insulating film from the bottom.
2. Take off the drip tip, fill the e-liquid from the filling port, and put the drip tip back. Wait for 10 minutes after the first filling.
3. Press the button 5 times in 2 seconds to turn on the pod system, then draw to vape or press the button to vape.

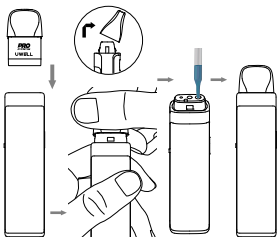
Specifications

- Materials: PCTG, Zinc Alloy
- Dimensions:
117.4 mm × 27.8 mm × 16.8 mm
- Net Weight: Approx. 90 g
- E-liquid Capacity: 2 ml
- Output power: Maximum 35 W
- Cartridge Specifications:
FeCrAl Meshed 0.4 Ω CALIBURN G3
Integrated Coil Cartridge (top refill)
FeCrAl Meshed 0.9 Ω CALIBURN G3
Integrated Coil Cartridge (top refill)
- Battery Capacity: 1000 mAh

Instructions

1. Cartridge Filling and Replacement

- a. Take the cartridge off the new device for the first filling and remove the insulating film on the bottom of the cartridge before use.
- b. Take off the drip tip as the picture shown below.
- c. Fill the cartridge through the red filling port, put the drip tip back and the clicking sound will hint at proper installation.
- d. For the cartridge replacement, please remove the used cartridge and insert a new one.



Attention:

- Please fill the e-liquid from the red filling port instead of the airway in the middle.
- Please make sure the drip nozzle is fully inserted into the filling port before the filling start.
- Please put the drip tip back as soon as the filling is done, and make sure it is properly sealed to prevent e-liquid leakage.
- Let the cartridge sit for 10 minutes after the first filling to avoid coil burning.
- Please make a timely refilling when the e-liquid is under the MIN level.

2. Turn On/Off

Press the button 5 times within 2 seconds to turn on/off the device.

On: The screen and "G3 PRO" logo will flash 3 times.




Off: The screen and "G3 PRO" logo will flash 3 times.



3. Standby

The screen will be off in 3 seconds if without any operation, and the device will be on standby.

4. Lock/Unlock the Button Ignition

1. When you turn on the device for the first time, the device will enter auto mode by default, which supports the air activation and the button activation.	
2. Press the button twice in 2 seconds to switch to the air activation mode and lock the button ignition function.	
3. Press the button twice in 2 seconds to switch to the auto mode and unlock the button ignition function.	

5. Power Adjustment

- Press the button 3 times to enter into power adjustment mode. The power that displays on the screen will flash during the adjustment process.
- Press the button to choose a preferred power among the corresponding power range, or you can hold the button to adjust the power quickly. The value of the power will be displayed circularly while adjusting.
- Wait 3 seconds or take a draw to confirm your selection, then the device will exit the power adjustment mode and the power displayed on the screen will stop flashing.



Compatible Cartridges	Power Range
0.4 Ω CALIBURN G3 Integrated Coil Cartridge	5 W - 35 W
0.6 Ω CALIBURN G3 Integrated Coil Cartridge	5 W - 25 W
0.9 Ω CALIBURN G3 Integrated Coil Cartridge	5 W - 15 W

6. Vaping

Please take a draw or press the button to vape when the device is powered on. During vaping, the "G3 PRO" logo will flash.



7. Puff Record

- The device will only record puffs that last over 0.5 seconds. The puffs that last less than 0.5 seconds will not be counted.
- The maximum number of records is 999, and the recorded numbers will be reset automatically when they exceed 999.



8. Battery Level Indication

During vaping, the device will show the current battery level on the display.

Battery Level	Display
Over 75%	4 bars
50% ~ 75%	3 bars
25% ~ 50%	2 bars
1% ~ 25%	1 bar
Less than 1%	Low battery, the device will stop outputting.



9. Charging

Connect the device to a power source through a TYPE-C charging cable.

The screen will show a dynamic charging icon and "G3 PRO" logo will flash. When you remove the charging cable, the screen and "G3 PRO" logo will stay on for 3 seconds and then go off. When the charging is done, the screen will be off and the "G3 PRO" logo will stop flashing after 30 seconds.



10. Protection and Indication

a. Short-circuit protection: When a short-circuit occurs, the screen displays a "WARNING" and a short-circuit icon. The "G3 PRO" logo flashes 3 times and the device stops outputting.



b. Low voltage protection: When the power is low, the screen displays a "WARNING" and a low-battery icon. The "G3 PRO" logo flashes 10 times and the device stops outputting.



c. Overtime protection: The screen displays a "WARNING" and an 8s icon to indicate an over 8-second vaping. The "G3 PRO" logo flashes 5 times and the device stops outputting.



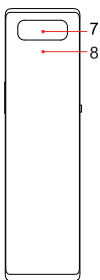
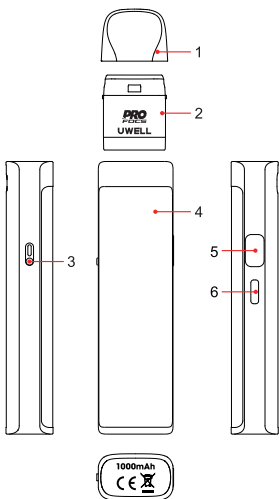
- d. Open-circuit protection: When an open-circuit occurs under a no cartridge or disconnection situation, the screen displays a “WARNING” and a no atomizer icon. The “G3 PRO” logo flashes 4 times and the device stops outputting.



ATTENTION:

1. Please charge with the certified power adaptor (5V/2A) and USB cable.
2. Please remove the pod from the device and store it separately when you travel by air, for the air pressure change may cause leakage.
3. Avoid high temperature, low temperature, flammables, explosives, water, and humid environment during the use or storage of the product. Please do not keep the product with hard objects to avoid damage. Please charge the device at least once a month.

Illustrazione



1. Punta di gocciolamento
2. Cartuccia
3. Valvola di regolazione del flusso d'aria
4. Schermo LCD
5. Pulsante
6. Porte di ricarica TYPE-C
7. Finestrino per e-liquid
8. Dispositivo

Guida rapida

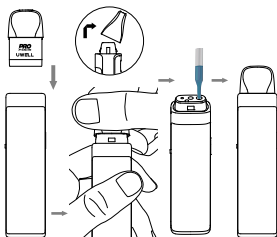
1. Togliere la cartuccia dal dispositivo, e poi rimuovere la pellicola isolante dal fondo.
2. Rimuovere la punta di gocciolamento, riempire con e-liquid attraverso la porta di riempimento e rimettere la punta di gocciolamento. Aspettare 10 minuti dopo il primo riempimento.
3. Premere il pulsante 5 volte in 2 secondi per accendere il sistema a cartuccia del pod, e poi aspirare per svapare o premere il pulsante per svapare.

Specifiche tecniche

- Materiali: PCTG, lega di zinco
- Dimensioni:
117,4 mm × 27,8 mm × 16,8 mm
- Peso netto: circa 90 g
- Capacità e-liquid: 2 ml
- Potenza di uscita: Massimo 35 W
- Cartuccia Specifiche:
Cartuccia a bobina integrata FeCrAl Reticolato 0,4 Ω CALIBURN G3 (ricarica superiore)
Cartuccia a bobina integrata FeCrAl Reticolato 0,9 Ω CALIBURN G3 (ricarica superiore)
- Capacità della batteria: 1000 mAh

Istruzioni

1. **Riempimento e sostituzione della cartuccia**
 - a. Per il primo riempimento, estrarre la cartuccia dal nuovo dispositivo e rimuovere la pellicola isolante dal fondo della cartuccia prima dell'uso.
 - b. Estrarre la punta di gocciolamento come mostrato nell'immagine sottostante.
 - c. Riempire la cartuccia attraverso la porta di riempimento rossa, rimettere la punta di gocciolamento e notare il suono del clic che indica la corretta installazione.
 - d. Per sostituire la cartuccia, rimuovere la cartuccia usata e inserirne una nuova.



Attenzione:

- Riempire l'e-liquid dalla porta di riempimento rossa anziché dalla via d'aria centrale.
- Prima di iniziare a riempire, assicurarsi che l'ugello di gocciolamento sia completamente inserito nella porta di riempimento.
- Al termine del riempimento, rimettere a posto la punta di gocciolamento e assicurarsi che sia ben sigillata affinché non si verifichino perdite di e-liquid.
- Lasciare riposare la cartuccia della cartuccia per 10 minuti dopo il primo rifornimento in modo da evitare che la bobina si bruci.
- Effettuare una ricarica tempestiva quando l'e-liquid è al di sotto del livello "MIN".

2. Accensione/spegnimento

Premere il pulsante 5 volte entro 2 secondi per accendere/spegnere il dispositivo.

Accensione: Lo schermo e il logo "G3 PRO" lampeggeranno 3 volte.




Spegnimento: Lo schermo e il logo "G3 PRO" lampeggeranno 3 volte.



3. Modalità standby

Il display si spegnerà in 3 secondi se non vengono effettuate operazioni e il dispositivo passerà in modalità di attesa.

4. Blocca/sblocca l'accensione del bottone

1. Quando si accende il dispositivo per la prima volta, il dispositivo entrerà in modalità automatica per impostazione predefinita, che supporta l'attivazione aerea e l'attivazione tramite pulsante.	
2. Premere due volte il pulsante in 2 secondi per passare alla modalità di attivazione dell'aria e bloccare la funzione di accensione del pulsante.	
3. Premere due volte il pulsante di accensione in 2 secondi per passare alla modalità di automatico e sbloccare la funzione di accensione del pulsante.	

5. Regolazione della potenza

- Premere il pulsante 3 volte per accedere alla modalità di regolazione della potenza. La potenza visualizzata sullo schermo lampeggia durante il processo di regolazione.
- Premere il pulsante per scegliere la potenza preferita tra quelle corrispondenti, oppure tenere premuto il pulsante per regolare rapidamente la potenza. Il valore della potenza verrà visualizzato in forma circolare durante la regolazione.
- Attendere 3 secondi o effettuare un prelievo per confermare la selezione, poi il dispositivo uscirà dalla modalità di regolazione della potenza e la potenza visualizzata sullo schermo smetterà di lampeggiare.



Cartucce compatibili	Gamma di potenza
Cartuccia a bobina integrata 0,4 Ω CALIBURN G3	5 W - 35 W
Cartuccia a bobina integrata 0,6 Ω CALIBURN G3	5 W - 25 W
Cartuccia a bobina integrata 0,9 Ω CALIBURN G3	5 W - 15 W

6. Svapo

Per svapare, aspirare o premere il pulsante quando il dispositivo è acceso. Durante l'aspirazione, il logo "G3 PRO" lampeggerà.



7. Registrazione dei soffi

- Il dispositivo registra solo i soffi che durano più di 0,5 secondi. I soffi di durata inferiore a 0,5 secondi non verranno conteggiati.
- Il numero massimo di registrazioni è 999 e i numeri registrati verranno reimpostati automaticamente quando si supera il numero 999.



8. Indicazione del livello della batteria

Mentre si svapa, il dispositivo mostra sul display il livello attuale della batteria.

Livello della batteria	Display
Superiore all'75%	4 barre
50% ~ 75%	3 barre
25% ~ 50%	2 barre
1% ~ 25%	1 barra
Inferiore all'1%	Quando la batteria è scarica, il dispositivo smette di emettere dati.



9. Ricarica

Collegare il dispositivo a una fonte di alimentazione tramite un cavo di ricarica TIPO-C. Sullo schermo apparirà un'icona di ricarica dinamica e il logo "G3 PRO" lampeggia durante la ricarica.

Quando si rimuove il cavo di ricarica, lo schermo e il logo "G3 PRO" rimarranno accesi per 3 secondi e poi si spegneranno.

Una volta completata la ricarica, lo schermo si spegnerà e il logo "G3 PRO" smetterà di lampeggiare dopo 30 secondi.



10. Protezione e indicazione

a. Protezione da cortocircuito: In caso di corto circuito, il display visualizzerà un "AVVISO" e un'icona di corto circuito. Il logo "G3 PRO" lampeggerà 3 volte e il dispositivo smette di erogare.



b. Protezione da bassa tensione:

Quando la batteria è scarica, il display visualizzerà un "AVVISO" e un'icona della batteria scarica. Il logo "G3 PRO" lampeggerà 10 volte e il dispositivo smette di erogare.



c. Protezione da sovraccarico:

Il display visualizzerà un "AVVISO" e un'icona 8s per indicare un'aspirazione oltre gli 8 secondi. Il logo "G3 PRO" lampeggerà 5 volte e il dispositivo smette di erogare.



d. Protezione da circuito aperto:

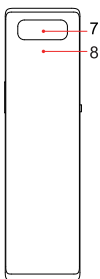
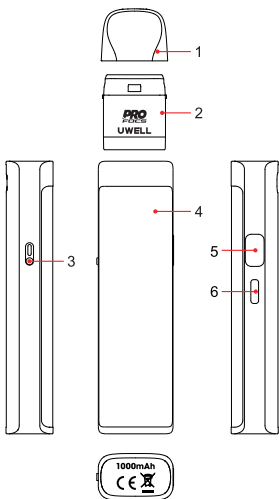
In caso di circuito aperto senza cartuccia o disconnessione, il display visualizzerà un "AVVISO" e un'icona nessun atomizzatore. Il logo "G3 PRO" lampeggerà 4 volte e il dispositivo smette di erogare.



ATTENZIONE:

1. Si prega di caricare utilizzando il cavo USB e l'adattatore di corrente approvato (5V/2A).
2. Quando viaggia in aereo, rimuova il baccello dal dispositivo e lo conservi separatamente, poiché il cambiamento di pressione dell'aria potrebbe causare delle perdite.
3. Durante l'uso o la conservazione, eviti temperature estreme, basse temperature, infiammabili, esplosivi, acqua e ambienti umidi. Per evitare danni, non conservi la merce con oggetti duri. Carichi il dispositivo almeno una volta al mese.
4. Tenere il prodotto lontano da un ambiente con forti magneti, che potrebbero causare un malfunzionamento del prodotto.

Abbildung



1. Tropfspitze
2. Patrone
3. Luftstrom-Reglerventil
4. LCD-Bildschirm
5. Taste
6. Typ-C Ladeanschluss
7. E-Flüssigkeit-Fenster
8. Gerät

Kurzanleitung

1. Nehmen Sie die Patrone aus dem Gerät, dann entfernen Sie die Isolierfolie von der Unterseite.
2. Nehmen Sie die Tropfspitze ab, füllen Sie die E-Flüssigkeit aus der Füllöffnung, und setzen Sie die Tropfspitze wieder ein. Warten Sie 10 Minuten nach der ersten Befüllung.
3. Drücken Sie die Taste 5 Mal in 2 Sekunden, um das Pod System einzuschalten, dann ziehen Sie zum Dampfen oder drücken Sie die Taste zum Dampfen.

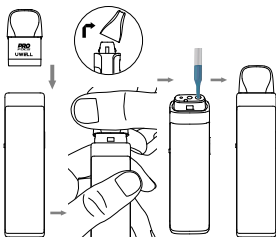
Spezifikationen

- Materialien: PCTG, Zinklegierung
- Abmessungen:
117,4 mm × 27,8 mm × 16,8 mm
- Nettogewicht: Ca. 90 g
- E-Flüssigkeitskapazität: 2 ml
- Ausgangsleistung: Maximal 35 W
- Patrone Spezifikation:
FeCrAl Meshed 0,4 Ω CALIBURN G3 Integrierte Spulenpatrone (Nachfüllen von oben)
FeCrAl Meshed 0,9 Ω CALIBURN G3 Integrierte Spulenpatrone (Nachfüllen von oben)
- Batteriekapazität: 1000 mAh

Anweisungen

1. Patrone befüllen und ersetzen

- a. Nehmen Sie die Patrone für die erste Befüllung aus dem neuen Gerät und entfernen Sie die Isolierfolie auf der Unterseite der Patrone vor dem Gebrauch.
- b. Nehmen Sie die Tropfspitze ab, wie nachstehend gezeigt.
- c. Befüllen Sie die Patrone durch die rote Füllöffnung, setzen Sie die Tropfspitze wieder ein und bei der richtigen Installation ist ein Klicken zu hören.
- d. Zum Ersetzen der Patrone entfernen Sie bitte die gebrauchte Patrone und legen Sie eine neue.



Achtung

- Bitte füllen Sie die E-Flüssigkeit aus der roten Füllöffnung und nicht aus dem Luftkanal in der Mitte.
- Bitte vergewissern Sie sich, dass der Tropfstutzen vollständig in die Füllöffnung eingesteckt ist, bevor Sie mit der Befüllung beginnen.
- Bitte setzen Sie die Tropfspitze wieder ein, sobald die Befüllung abgeschlossen ist, und stellen Sie sicher, dass sie richtig verschlossen ist, um ein Auslaufen der E-Flüssigkeit zu verhindern.
- Lassen Sie die Patrone nach der ersten Befüllung 10 Minuten ruhen, um ein Verbrennen der Spule zu vermeiden.
- Bitte füllen Sie rechtzeitig nach, wenn die E-Flüssigkeit unter dem MIN-Stand ist.

2. Ein-/Aus-switchen

Drücken Sie die Taste 5 Mal innerhalb von 2 Sekunden, um das Gerät ein-/auszuschalten.

Einschalten: Der Bildschirm und das „G3 PRO“-Logo blinken 3 Mal.




Ausschalten: Der Bildschirm und das „G3 PRO“-Logo blinken 3 Mal.



3. Standby

Der Bildschirm schaltet sich nach 3 Sekunden aus, wenn keine Bedienung erfolgt, und das Gerät befindet sich im Standby-Modus.

4. Verriegeln/Entriegeln der Zündungstaste

1. Wenn Sie das Gerät zum ersten Mal einschalten, geht es standardmäßig in den Auto-Modus, der die Luftaktivierung und die Tastenaktivierung unterstützt.	
2. Drücken Sie die Taste zweimal innerhalb von 2 Sekunden, um in den Luftaktivierungsmodus zu wechseln und die Taste der Zündfunktion zu verriegeln.	
3. Drücken Sie die Taste zweimal innerhalb von 2 Sekunden, um in den Auto-Modus zu wechseln und die Taste der Zündfunktion zu entriegeln.	

5. Leistung anpassen

- Drücken Sie die Taste 3 Mal, um in den Leistungseinstellungsmodus zu wechseln. Die auf dem Bildschirm angezeigte Leistung blinkt während des Anpassungsprozesses.
- Drücken Sie die Taste, um eine bevorzugte Leistung aus dem entsprechenden Leistungsbereich auszuwählen, oder halten Sie die Taste gedrückt, um die Leistung schnell einzustellen. Der Wert der Leistung wird während der Anpassung kreisförmig angezeigt.
- Warten Sie 3 Sekunden oder machen Sie einen Zug, um Ihre Auswahl zu bestätigen. Das Gerät beendet dann den Leistungseinstellungsmodus und die Leistungsanzeige auf dem Bildschirm hört auf zu blinken.



Kompatible Patronen	Leistungsbereich
0,4 Ω CALIBURN G3 Integrierte Spulenpatrone	5 W - 35 W
0,6 Ω CALIBURN G3 Integrierte Spulenpatrone	5 W - 25 W
0,9 Ω CALIBURN G3 Integrierte Spulenpatrone	5 W - 15 W

6. Dampfen

Bitte ziehen Sie oder drücken Sie die Taste zum Dampfen, wenn das Gerät eingeschaltet ist.

Während des Dampfens blinkt das „G3 PRO“-Logo.



7. Rauchstoß aufnehmen

- Das Gerät zeichnet nur Rauchstöße auf, die länger als 0,5 Sekunden dauern. Die Rauchstöße, die weniger als 0,5 Sekunden dauern, sind nicht mitzurechnen.
- Die größte Anzahl von Datensätzen ist 999, und die erfassten Zahlen werden automatisch zurückgesetzt, wenn sie 999 überschreiten.



8. Anzeige der Batteriekapazität

Während des Dampfens zeigt das Gerät den aktuellen Batteriestand auf dem Display an.

Batteriekapazität	Display
Über 75 %	4 Stangen
50 % bis 75 %	3 Stangen
25 % bis 50 %	2 Stangen
1 % bis 25 %	1 Stange
Weniger als 1 %	Bei niedrigem Batteriestand stellt das Gerät die Ausgabe ein.



9. Aufladen

Schließen Sie das Gerät über ein Typ-C-Ladekabel an eine Stromquelle an. Auf dem Bildschirm wird ein dynamisches Ladesymbol angezeigt und das „G3 PRO“-Logo blinkt.

Wenn Sie das Ladekabel entfernen, bleiben der Bildschirm und das „G3 PRO“-Logo 3 Sekunden lang eingeschaltet und erlöschen dann.

Wenn der Ladevorgang abgeschlossen ist, wird der

Bildschirm ausgeschaltet und das „G3 PRO“-Logo hört nach 30 Sekunden auf zu blinken.



10. Schutz und Anzeige

a. Kurzschlußschutz: Bei einem Kurzschluss wird auf dem Bildschirm „WARNUNG“ und ein Kurzschlusssymbol angezeigt. Das „G3 PRO“-Logo blinkt 3 Mal und das Gerät stoppt die Ausgabe.



b. Niederspannungsschutz: Wenn die Batteriekapazität niedrig ist, wird auf dem Bildschirm „WARNUNG“ und ein Niederspannungssymbol angezeigt. Das „G3 PRO“-Logo blinkt 10 Mal und das Gerät stoppt die Ausgabe.



- c. Überstundenschutz: Es wird auf dem Bildschirm „WARNUNG“ und ein 8s-Symbol angezeigt, um anzuzeigen, dass Sie mehr als 8 Sekunden dampfen. Das „G3 PRO“-Logo blinkt 5 Mal und das Gerät stoppt die Ausgabe.



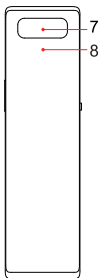
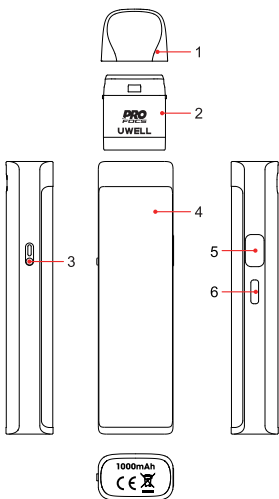
- d. Offenstromkreisschutz: Wenn ein offener Stromkreis in einer Situation ohne Patrone oder ohne Verbindung auftritt, wird auf dem Bildschirm „WARNUNG“ und ein Symbol „Kein Zerstäuber“ angezeigt. Das „G3 PRO“-Logo blinkt 4 Mal und das Gerät stoppt die Ausgabe.



ACHTUNG!

1. Bitte laden Sie mit dem zertifizierten Netzteil (5V/2A) und USB-Kabel.
2. Bitte entfernen Sie den Pod aus dem Gerät und bewahren Sie ihn separat auf, wenn Sie mit dem Flugzeug reisen, da der Luftdruckwechsel zu Leckagen führen kann.
3. Vermeiden Sie hohe und niedrige Temperaturen, entflammbare Stoffe, Sprengstoffe, Wasser und eine feuchte Umgebung während der Verwendung oder Lagerung des Produkts. Bewahren Sie das Gerät nicht zusammen mit harten Gegenständen auf, um Schäden zu vermeiden. Bitte laden Sie das Gerät mindestens einmal im Monat auf.
4. Bitte halten Sie das Produkt von einer Umgebung mit starken Magneten fern, da dies zu Fehlfunktionen des Produkts führen kann.

Ilustracja



1. Ustnik
2. Wkład
3. Zawór regulacji przepływu powietrza
4. Ekran LCD
5. Przycisk
6. Port ładowania TYPE-C
7. Okienko na e-liquid
8. Urządzenie

Skrócona instrukcja

1. Zdejmij wkład z urządzenia, a następnie usuń folię izolacyjną z dolnej części.
2. Zdejmij ustnik, napełnij e-liquid z portu napełniania i włóż ustnik z powrotem. Odczekaj 10 minut po pierwszym napełnieniu.
3. Naciśnij przycisk 5 razy w ciągu 2 sekund, aby włączyć system urządzenia, a następnie przeciągnij, aby wapować lub naciśnij przycisk.

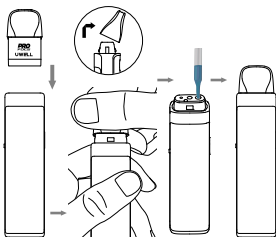
Specyfikacje

- Materiały: PCTG, Stop cynku
- Wymiary:
117,4 mm × 27,8 mm × 16,8 mm
- Waga netto: Około 90 g
- Pojemność e-liquidu: 2 ml
- Moc wyjściowa: Maksymalnie 35 W
- Specyfikacja wkładu:
FeCrAl siatkowany 0,4 Ω
CALIBURN G3 zintegrowana cewka wkładu (wkład górny)
FeCrAl siatkowany 0,9 Ω
CALIBURN G3 zintegrowana cewka wkładu (wkład górny)
- Pojemność baterii: 1000 mAh

Instrukcje

1. Napełnianie zbiorniczka i wymiana

- a. Przed pierwszym napełnieniem należy zdjąć wkład z nowego urządzenia i usunąć folię izolacyjną z dolnej części wkładu.
- b. Zdejmij ustnik, jak pokazano na rysunku poniżej.
- c. Napełnij wkład przez czerwony otwór do napełniania, włóż z powrotem ustnik, a dźwięk kliknięcia wskaże na prawidłową instalację.
- d. W celu wymiany wkładu należy wyjąć zużyty wkład i włożyć nowy.



Uwaga:

- Należy napełniać e-liquid z czerwonego portu napełniania zamiast z otworu w środku.
- Przed rozpoczęciem napełniania upewnij się, że ustnik jest całkowicie włożony do portu napełniania.
- Po zakończeniu napełniania odłóż z powrotem ustnik i upewnij się, że jest odpowiednio uszczelniony, aby zapobiec wyciekowi e-cieczy.
- Pozostaw wkład na 10 minut po pierwszym napełnieniu, aby uniknąć spalenia cewki.
- Prosimy o terminowe napełnianie, gdy poziom e-liquidu spadnie poniżej poziomu MIN.

2. Włączanie/wyłączenie

Naciśnij przycisk 5 razy w ciągu 2 sekund, aby włączyć/wyłączyć urządzenie.

Włączony: Ekran i logo „G3 PRO” migną 3 razy.




Wyłączony: Ekran i logo „G3 PRO” migną 3 razy.



3. Tryb gotowości

Ekran wyłączy się po 3 sekundach, jeśli nie zostanie wykonana żadna operacja, a urządzenie przejdzie w tryb gotowości.

4. Blokowanie/odblokowywanie przycisku zapłonu

1. Po włączeniu urządzenia po raz pierwszy, urządzenie domyślnie przejdzie w tryb automatyczny, który obsługuje aktywację powietrzem i przyciskiem.	
2. Naciśnij przycisk dwukrotnie w ciągu 2 sekund, aby przełączyć na tryb aktywacji powietrzem i zablokować funkcję zapłonu przyciskiem.	
3. Naciśnij przycisk dwukrotnie w ciągu 2 sekund, aby przełączyć na tryb automatyczny i odblokować funkcję zapłonu przyciskowego.	

5. Regulacja mocy

- Naciśnij przycisk 3 razy, aby przejść do trybu regulacji mocy. Moc wyświetlana na ekranie będzie migać podczas procesu regulacji.
- Naciśnij przycisk, aby wybrać preferowaną moc z odpowiedniego zakresu mocy lub przytrzymaj przycisk, aby szybko wyregulować moc. Wartość mocy będzie wyświetlana w kółko podczas regulacji.
- Odczekaj 3 sekundy lub wykonaj rysunek, aby potwierdzić wybór, po czym urządzenie wyjdzie z trybu regulacji mocy, a moc wyświetlana na ekranie przestanie migać.



Kompatybilne wkłady	Zakres mocy
0,4 Ω CALIBURN G3 zintegrowana cewka wkładu	5 W - 35 W
0,6 Ω CALIBURN G3 zintegrowana cewka wkładu	5 W - 25 W
0,9 Ω CALIBURN G3 zintegrowana cewka wkładu	5 W - 15 W

6. Wapowanie

Po włączeniu urządzenia należy zaciągnąć się lub nacisnąć przycisk wapowania. Podczas wapowania logo „G3 PRO” będzie migać.



7. Zapis zaciągnięcia

- Urządzenie zarejestruje tylko zaciągnięcia trwające ponad 0,5 sekundy. Zaciągnięcia trwające krócej niż 0,5 sekundy nie będą zliczane.
- Maksymalna liczba zapisów wynosi 999, a zapisane liczby zostaną automatycznie zresetowane po przekroczeniu 999.



8. Wskazanie poziomu naładowania baterii

Podczas wapowania urządzenie pokaże aktualny poziom naładowania baterii na wyświetlaczu.

Poziom naładowania baterii	Ekran
Over 75%	4 paski
50% ~ 75%	3 paski
25% ~ 50%	2 paski
1% ~ 25%	1 pasek
Less than 1%	Niski poziom naładowania baterii, urządzenie przestanie generować sygnał wyjściowy



9. Ładowanie

Podłącz urządzenie do źródła zasilania za pomocą kabla ładującego TYPE-C. Na ekranie pojawi się ikona dynamicznego ładowania, a logo „G3 PRO” będzie migać.



Po odłączeniu kabla do ładowania ekran i logo „G3 PRO” pozostaną włączone przez 3 sekundy, a następnie zgasną.

Po zakończeniu ładowania ekran wyłączy się, a logo „G3 PRO” przestanie migać po 30 sekundach.

10. Ochrona i wskazania

a. Zabezpieczenie przed zwarcieniem: W przypadku wystąpienia zwarcia na ekranie wyświetlany jest komunikat „OSTRZEŻENIE” i ikona zwarcia.

Logo „G3 PRO” miga 3 razy, a urządzenie przestaje wysyłać sygnał.



b. Zabezpieczenie przed niskim napięciem: Gdy poziom naładowania baterii jest niski, na ekranie wyświetlany jest komunikat „OSTRZEŻENIE” i ikona niskiego poziomu naładowania baterii.

Logo „G3 PRO” miga 10 razy, a urządzenie przestaje generować sygnał wyjściowy.



- c. Ochrona przed przekroczeniem czasu: Na ekranie wyświetlany jest komunikat „OSTRZEŻENIE” i ikona 8s wskazująca na ponad 8-sekundowym wapowaniem. Logo „G3 PRO” miga 5 razy, a urządzenie przestaje emitować sygnał.



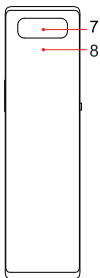
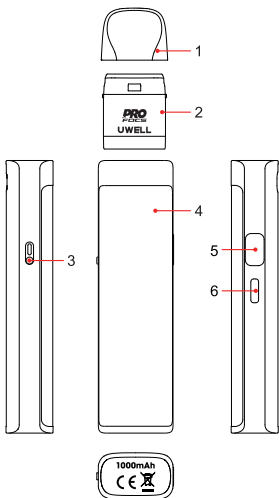
- d. Zabezpieczenie przed otwartym obwodem: W przypadku wystąpienia otwartego obwodu w sytuacji braku wkładu lub odłączenia, na ekranie wyświetlany jest komunikat „OSTRZEŻENIE” i ikona braku atomizera. Logo „G3 PRO” miga 4 razy, a urządzenie przestaje generować sygnał wyjściowy.



UWAGA:

1. Ładuj urządzenie wyłącznie za pomocą certyfikowanego adaptera napięcia (5V/2A) i kabla USB.
2. Wyjmij zbiorniczek z urządzenia i przechowuj go oddzielnie podczas podróży lotniczych, ponieważ zmiany ciśnienia powietrza mogą spowodować wyciek.
3. Unikaj wystawiania produktu na wysokie temperatury, niskie temperatury, kontakt z materiałami łatwopalnymi i wybuchowymi, wodę i wilgotne środowisko podczas użytkowania i przechowywania. Nie przechowuj urządzenia z twardymi przedmiotami, aby uniknąć uszkodzeń. Urządzenie należy ładować przynajmniej raz miesięcznie.
4. Produkt należy przechowywać z dala od silnych magnesów, które mogą spowodować jego nieprawidłowe działanie.

Ilustración



1. Boquilla
2. Cartucho
3. Válvula de ajuste del flujo de aire
4. Pantalla LCD
5. Botón
6. Puerto de carga Tipo C
7. Ventalla de e-líquido
8. Dispositivo

Guía rápida

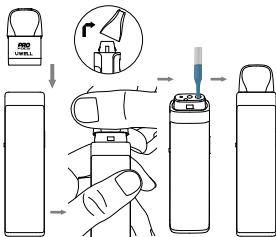
1. Saque el cartucho del dispositivo, luego retire la película aislante en la parte inferior.
2. Retire la boquilla, llene el e-líquido desde el puerto de llenado y vuelva a colocar la boquilla. Espere 10 minutos después del primer llenado.
3. Pulse el botón 5 veces en 2 segundos para encender el sistema pod, luego inhale directamente para vapear o pulse el botón para vapear.

Especificaciones

- Materiales: PCTG, aleación de zinc
- Dimensiones:
117,4 mm × 27,8 mm × 16,8 mm
- Peso neto: Aprox. 90 g
- Capacidad de e-líquido: 2 ml
- Potencia de salida: 35 W como máximo
- Especificaciones del cartucho:
Cartucho de bobina integrada
FeCrAl en malla 0,4 Ω CALIBURN
G3 (relleno superior)
Cartucho de bobina integrada
FeCrAl en malla 0,9 Ω CALIBURN
G3 (relleno superior)
- Capacidad de la batería: 1000 mAh

Instrucciones

1. **Llenado y reemplazo del cartucho**
 - a. Retire el cartucho del nuevo dispositivo para el primer llenado y quite la película aislante en la parte inferior del cartucho antes del uso.
 - b. Retire la boquilla tal como se muestra en la imagen.
 - c. Llene el cartucho a través del puerto de llenado rojo, vuelva a colocar la boquilla y el sonido de clic le indicará que la instalación es correcta.
 - d. Para reemplazar el cartucho, retire el cartucho usado e inserte uno nuevo.



Atenciones:

- Por favor, llene el e-líquido desde el puerto de llenado rojo en lugar de la vía de aire en el medio.
- Por favor, asegúrese de que la boquilla esté completamente insertada en el puerto de llenado antes de comenzar el llenado.
- Por favor, vuelva a colocar la boquilla tan pronto como termine de llenarlo y asegúrese de que esté correctamente cerrada para evitar fugas de e-líquido.
- Deje que el cartucho repose durante 10 minutos después del primer llenado para evitar la quema de la bobina.
- Por favor, haga un rellenado oportuno cuando el e-líquido esté por debajo del nivel MIN.

2. Encendido/Apagado

Pulse el botón 5 veces en 2 segundos para encender/apagar el dispositivo.

Encendido: La pantalla y el logotipo "G3 PRO" parpadearán 3 veces.




Apagado: La pantalla y el logotipo "G3 PRO" parpadearán 3 veces.



3. Modo de espera

La pantalla se apagará en 3 segundos si no se realiza ninguna operación, y el dispositivo entrará en modo de espera.

4. Bloqueo/desbloqueo del encendido por botón

1. Cuando encienda el dispositivo por primera vez, el dispositivo entrará en modo automático por defecto, el cual admite la activación por aire y la activación por botón.	
2. Pulse el botón dos veces en 2 segundos para cambiar al modo de activación por aire y bloquear la función de encendido por botón.	
3. Pulse el botón dos veces en 2 segundos para cambiar al modo automático y desbloquear la función de encendido por botón.	

5. Ajuste de Potencia

- Pulse el botón 3 veces para entrar en el modo de ajuste de potencia. La potencia que se muestra en la pantalla parpadeará durante el proceso de ajuste.
- Pulse el botón para seleccionar una potencia deseada dentro del rango de potencia correspondiente, o puede mantener pulsado el botón para ajustar la potencia rápidamente. El valor de la potencia se mostrará de manera circular mientras se ajusta.
- Espere 3 segundos o inhale para confirmar su selección, entonces el dispositivo saldrá del modo de ajuste de potencia y la potencia mostrada en la pantalla dejará de parpadear.



Cartuchos compatibles	Rango de potencia
0,4 Ω Cartucho de bobina integrada CALIBURN G3	5 W - 35 W
0,6 Ω Cartucho de bobina integrada CALIBURN G3	5 W - 25 W
0,9 Ω Cartucho de bobina integrada CALIBURN G3	5 W - 15 W

6. Vapeo

Por favor, inhale directamente o pulse el botón para vapear cuando el dispositivo esté encendido. Durante el vapeo, el logotipo "G3 PRO" parpadeará.



7. Registro de Caladas

- El dispositivo solo registrará las caladas que duren más de 0,5 segundos. Las caladas que duren menos de 0,5 segundos no serán contadas.
- El número máximo de registros es 999, y los números registrados se restablecerán automáticamente cuando excedan 999.



8. Indicación del nivel de batería

Durante el vapeo, el dispositivo mostrará el nivel actual de la batería en la pantalla.

Nivel de Batería	Indicación
Más de 75%	4 barras
50% ~ 75%	3 barras
25% ~ 50%	2 barras
1% ~ 25%	1 barra
Menos de 1%	Batería baja, el dispositivo dejará de emitir.



9. Carga

Conecte el dispositivo a una fuente de alimentación mediante un cable de carga TIPO-C.

La pantalla mostrará un icono de carga dinámica y el logotipo "G3 PRO" parpadeará.



Cuando retire el cable de carga, la pantalla y el logotipo "G3 PRO" permanecerán encendidos durante 3 segundos y luego se apagarán.

Una vez finalizada la carga, la pantalla se apagará y el logotipo "G3 PRO" dejará de parpadear transcurridos 30 segundos.

10. Protección e indicación

a. Protección contra cortocircuitos:

Cuando ocurre un cortocircuito, la pantalla muestra una "ADVERTENCIA (WARNING)" y un icono de cortocircuito. El logotipo "G3 PRO" parpadea 3 veces y el dispositivo deja de emitir.



b. Protección contra baja tensión:

Cuando la batería es baja, la pantalla muestra un mensaje de "ADVERTENCIA (WARNING)" y un icono de batería baja. El logotipo "G3 PRO" parpadea 10 veces y el dispositivo deja de emitir.



- c. Protección contra horas extras: La pantalla muestra una "ADVERTENCIA (WARNING)" y un icono 8s para indicar un vapeo de más de 8 segundos. El logotipo "G3 PRO" parpadea 5 veces y el dispositivo deja de emitir.



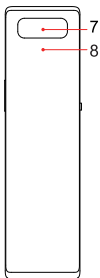
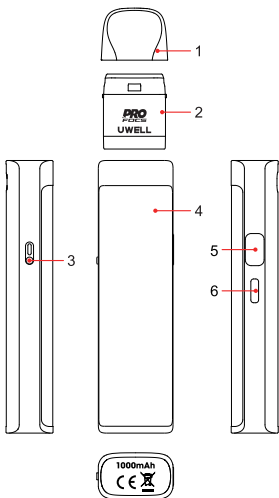
- d. Protección contra circuito abierto: Cuando ocurre un circuito abierto en una situación de sin cartucho o desconexión, la pantalla muestra una "ADVERTENCIA (WARNING)" y un icono de no atomizador. El logotipo "G3 PRO" parpadea 4 veces y el dispositivo deja de emitir.



ATENCIÓN:

1. Por favor, cargue con el adaptador (5V/2A) y el cable USB certificados.
2. Por favor, retire el pod del dispositivo y guárdela por separado cuando viaje en avión, ya que el cambio de presión del aire podrá causar fugas.
3. Evite las temperaturas alta y baja, los productos inflamables, los explosivos, el agua y el ambiente húmedo durante el uso o el almacenamiento del producto. Por favor, no guarde el producto con objetos duros para evitar daños. Por favor, cargue el dispositivo al menos una vez al mes.
4. Por favor, mantenga el producto alejado de un campo magnético intenso, ya que podría provocar un funcionamiento anormal.

Illustratie



1. Druppeltip
2. Patroon
3. Luchtstroomregelventiel
4. LCD-scherm
5. Knop
6. TYPE-C aansluiting
7. E-vloeistof venster
8. Apparaat

Korte handleiding

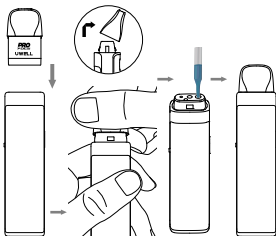
1. Haal de Patroon van het apparaat en verwijder de isolatiefolie van de onderkant.
2. Verwijder de druppeltip, vul de e-liquid uit de vulopening en plaats de druppeltip terug. Wacht 10 minuten na de eerste vulling.
3. Druk 5 keer in 2 seconden op de knop om het pod systeem aan te zetten, trek dan om te vaperen of druk op de knop om te vaperen.

Specificaties

- Materialen: PCTG, zinklegering
- Afmetingen:
117,4 mm × 27,8 mm × 16,8 mm
- Nettogewicht: Ca. 90 g
- Vloeistofcapaciteit: 2 ml
- Uitgangsvermogen: Maximaal 35 W
- Specificaties patroon:
FeCrAl Verweven 0,4 Ω CALIBURN G3 Integrated Spoelpatroon (navulling boven)
FeCrAl Verweven 0,9 Ω CALIBURN G3 Integrated Spoelpatroon (navulling boven)
- Batterijcapaciteit: 1000 mAh

Instructies

1. **Patroon vullen en vervangen**
 - a. Haal de Patroon van het nieuwe apparaat voor de eerste keer vullen en verwijder de isolatiefolie aan de onderkant van de Patroon voor gebruik.
 - b. Verwijder de druppeltip zoals op de afbeelding hieronder.
 - c. Vul het patroon via de rode vulpoort, plaats de druppeltip terug en het klikkende geluid wijst op een goede installatie.
 - d. Verwijder voor het vervangen van de Patroon de gebruikte Patroon en plaats een nieuwe.



Opgelet:

- Vul de e-vloeistof vanuit de rode vulpoort in plaats van de luchtweg in het midden.
- Zorg ervoor dat het druppeltipje volledig in de vulopening zit voordat u begint met vullen.
- Plaats de druppeltip terug zodra het vullen klaar is en zorg ervoor dat deze goed afgesloten is om lekkage van e-liquid te voorkomen.
- Laat de Patroon zitten voor 10 minuten na de eerste vulling om te voorkomen dat Spoel branden.
- Vul tijdig bij als de e-vloeistof onder het MIN-niveau is.

2. In-/uitschakelen

Druk binnen 2 seconden 5 keer op de knop om het apparaat in of uit te schakelen.

Aan: Het scherm en het "G3 PRO"-logo knipperen 3 keer.

Uit: Het scherm en het "G3 PRO"-logo knipperen 3 keer.



Compatibele patronen	Vermogensbereik
0,4 Ω CALIBURN G3 Integrated Spoelpatroon	5 W - 35 W
0,6 Ω CALIBURN G3 Integrated Spoelpatroon	5 W - 25 W
0,9 Ω CALIBURN G3 Integrated Spoelpatroon	5 W - 15 W

6. Vapen

Neem een trekje of druk op de knop om te vaperen wanneer het apparaat is ingeschakeld. Tijdens het vaperen zal het "G3 PRO" logo knipperen.



7. Puf opnemen

- Het apparaat registreert alleen puffjes die langer dan 0,5 seconden duren. Rookwolven die korter duren dan 0,5 seconden worden niet geteld.
- Het maximum aantal registraties is 999 en de geregistreerde aantallen worden automatisch gereset wanneer ze 999 overschrijden.



8. Indicatie batterijniveau

Tijdens het vaperen toont het apparaat het huidige batterijniveau op het display.

Batterijniveau	Weergave
Meer dan 75%	4 streepjes
50% ~ 75%	3 streepjes
25% ~ 50%	2 streepjes
1% ~ 25%	1 streep
Minder dan 1%	Batterij bijna leeg, het apparaat stopt met uitzenden.



9. Opladen

Sluit het apparaat aan op een voedingsbron via een TYPE-C oplaadkabel. Het scherm toont een dynamisch oplaadpictogram en het "G3 PRO"-logo knippert.



Als je de oplaadkabel verwijdert, blijven het scherm en het "G3 PRO" logo 3 seconden aan en gaan dan uit.

Als het opladen klaar is, is het scherm uit en stopt het "G3 PRO"-logo na 30 seconden met knipperen.

10. Bescherming en aanduiding

a. Bescherming tegen kortsluiting:
Wanneer er kortsluiting optreedt, verschijnt er een "WAARSCHUWING" en een kortsluitingspictogram op het scherm. Het "G3 PRO"-logo knippert 3 keer en het apparaat stopt met uitzenden.



b. Bescherming tegen laagspanning:
Wanneer de spanning laag is, geeft het scherm een "WAARSCHUWING" en een pictogram voor lage batterijspanning weer. Het "G3 PRO"-logo knippert 10 keer en het apparaat stopt met uitzenden.



- c. Overtijdbeveiliging: Het scherm toont een "WAARSCHUWING" en een 8s pictogram om aan te geven dat je langer dan 8 seconden aan het vaper bent. Het "G3 PRO" logo knippert 5 keer en het apparaat stopt met vaperen.



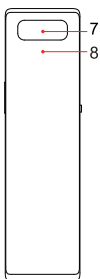
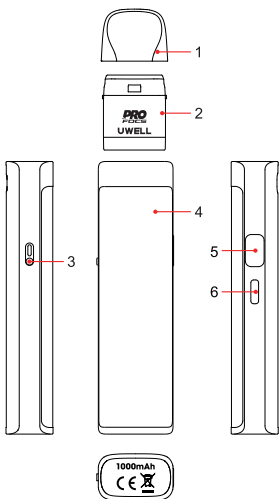
- d. Bescherming tegen open circuit: Wanneer er een open circuit optreedt bij geen cartridge of loskoppeling, verschijnt er een "WAARSCHUWING" en een pictogram voor geen verstuiver op het scherm. Het "G3 PRO"-logo knippert 4 keer en het apparaat stopt met produceren.



OPGELET:

1. Gebruik de goedgekeurde netadapter (5V/2A) en USB-kabel om op te laden.
2. Als u vliegt, neem dan de pod uit het apparaat en berg hem apart op, want luchtdrukveranderingen kunnen lekkage veroorzaken.
3. Vermijd hoge en lage temperaturen, ontvlambare stoffen, explosieven, water en vochtige omgevingen wanneer u het apparaat gebruikt of opbergt. Om beschadiging te voorkomen, gelieve het apparaat niet met harde voorwerpen op te bergen. Laad het apparaat ten minste eenmaal per maand op.
4. Houd het product uit de buurt van een omgeving met sterke magneten, omdat dit storingen in het product kan veroorzaken.

Illustration



1. Dryppespids
2. Podpatron
3. Ventil til luftstrøm-justering
4. LCD-skærm
5. Knap
6. Type-c opladningsport
7. E-væske vindue
8. Enhed

Hurtig vejledning

1. Tag podpatronen af, fjern isoleringsfilmen fra bunden.
2. Tag dryppespidsen af, og fyld e-væsken fra påfyldningsporten, sæt derefter dryppespidsen tilbage. Vent i 10 minutter efter den første påfyldning.
3. Tryk på knappen 5 gange inden for 2 sekunder, for at tænde for enheden. Start vaping eller tryk på knappen for vaping.

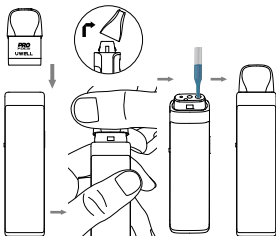
Specifikation

- Materiale: PCTG, Zinklegering
- Størrelse:
117,4 mm x 27,8 mm x 16,8 mm
- Nettovægt: ca. 90 g
- E-væske kapacitet: 2 ml
- Udgangseffekt rækkevidde:
Maks. 35 W
- Podpatron specifikation:
- FeCrAl Meshed 0,4 Ω CALIBURN G3 Integreret Spolepatron (top påfyldning)
- FeCrAl Meshed 0,9 Ω CALIBURN G3 Integreret Spolepatron (top påfyldning)
- Batterikapacitet: 1000 mAh

Vejledning

1. Påfyldning og udskiftning af podpatron

- a. Tag podpatronen af den nye enhed for den første påfyldning, fjern isoleringsfilmen på bunden af enheden inden brug.
- b. Tag dryppespidsen af, som vist på billedet nedenfor.
- c. Fyld podpatronen gennem den røde påfyldningsport, sæt dryppespidsen tilbage. Kliklyden angiver, at installationen er korrekt.
- d. For at udskifte podpatronen, fjern den brugte podpatron og indsæt en ny.



Opmærksomhed:

- a. Fyld e-væsken gennem påfyldningsporten i stedet for luftvejen i midten af podpatronen.
- b. Sørg for, at dysen er fuldt indsat i påfyldningsporten inden påfyldning.
- c. Sæt dryppespidsen tilbage, så snart påfyldningen er fuldført, og sørg for, at den er korrekt forsegleet for at undgå lækage af e-væske.
- d. Vent venligst i 10 minutter efter den første påfyldning, for at undgå spoleforbrænding.
- e. Genopfyld e-væsken rettidigt, hvis e-væsken er under MIN-niveauet.

2. Tænd/Sluk

Tryk på knappen 5 gange inden for 2 sekunder, for at tænde/slukke for enheden.

Tænding: Skærmen og "G3 PRO" logoet vil blinke 3 gange.




Slukning: Skærmen og "G3 PRO" logoet vil blinke 3 gange.



3. Standby

Skærmen slukker ned efter 3 sekunder, hvis du ikke foretager dig noget. Enheden går i standby.

4. Låsning/Oplåsning af tændingsknap

1. Enheden går i autotilstand som standard, når du tænder for enheden for den første gang, som understøtter luftaktivering og knapaktivering.	
2. Tryk på knappen to gange inden for 2 sekunder, for at skifte til luftaktivering, og låse knapaktivering.	
3. Tryk på knappen to gange inden for 2 sekunder, for at skifte til autotilstanden, og låse knapaktivering op.	

5. Effektjustering

- Tryk på knappen 3 gange for at gå i effektjustering. Den effekt, der vises på skærmen, vil blinke i løbet af justeringen.
- Tryk på knappen for at vælge en foretrukken effekt blandt det tilsvarende effektområde, eller du kan holde knappen nede for hurtigt at justere effekten. Værdien af effekten vil blive vist cirkulært i løbet af justering.
- Vent i 3 sekunder, eller start vaping for at bekræfte dit valg, så afslutter enheden effektjustering, og den effekt, der vises på skærmen, vil holde op med at blinke.



Kompatible Patroner	Effektområde
0,4 Ω CALIBURN G3 Integreret Spolepatron	5 W - 35 W
0,6 Ω CALIBURN G3 Integreret Spolepatron	5 W - 25 W
0,9 Ω CALIBURN G3 Integreret Spolepatron	5 W - 15 W

6. Vaping

Start vaping, eller tryk på knappen for vaping, når enheden er tændt. "G3 PRO" logoet blinker under vaping.



7. Pust registrering

- Enheden kan kun registrere pust, der varer over 0.5 sekunder. De pust, der varer mindre end 0.5 sekunder, vil ikke tælles.
- Det største antal for registrering er 999, og de registrerede tal vender tilbage til 0, når de overstiger 999.



8. Strømindikeringsfunktion

Under vaping, vil enheden vise det aktuelle batteriniveau på displayet.

Batteriniveau	Display
Mere end 75%	4 barer
50% ~ 75%	3 barer
25% ~ 50%	2 barer
1% ~ 25%	1 bar
Mindre end 1%	Lavt batteri, enheden vil stoppe udgang.



9. Opladning

Tilslut enheden til en strømkilde via et type-c opladningskabel.

Skærmen vil vise et dynamisk opladningsikon, og "G3 PRO" logoet vil blinke.



Skærmen og "G3 PRO" logoet forbliver tændt i 3 sekunder, derefter slukker, når du fjerner opladningskablet. Skærmen slukker ned og "G3 PRO" logoet holder med at blinke, når opladningen er fuldført.

10. Beskyttelse og indikation

a. Beskyttelse mod kortslutninger: Når der opstår kortslutning, skærmen viser et "WARNING (Advarsel)" og et kortslutning-ikon. "G3 PRO" logoet blinker 3 gange, og enheden vil stoppe udgang.



b. Beskyttelse mod lav spænding: Skærmen viser et "WARNING (Advarsel)" og et lavtbatteri-ikon. "G3 PRO" logoet blinker 10 gange, og enheden vil stoppe udgang.



- c. Beskyttelse mod overarbejde: Skærmen viser et "WARNING (Advarsel)" og et 8s-ikon, det betyder, at vaping er mere end 8 sekunder. "G3 PRO" logoet blinker 5 gange, og enheden vil stoppe udgang.



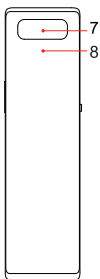
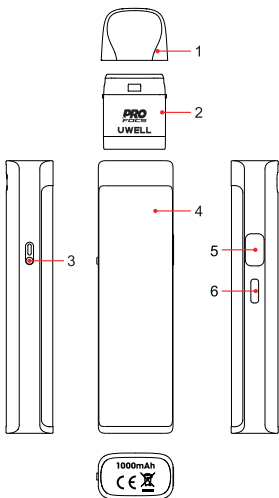
- d. Advarsel mod åbent kredsløb: Hvis pod'en ikke er tilsluttet eller dårligt tilsluttet, skærmen viser et "WARNING (Advarsel)" og et "No Atomizer (Ingen Forstøver)" ikon. "G3 PRO" logoet blinker 4 gange, og enheden vil stoppe udgang.



OPMÆRKSOMHED:

1. Brug det godkendte USB-kabel og en strømkonverter (5V/2A) til at oplade.
2. Når du rejser med fly, bedes du tage pod'en ud af enheden og opbevare den separat, da ændringen i lufttrykket kan medføre lækager.
3. Når du bruger eller opbevarer produktet, skal du holde det væk fra høje eller lave temperaturer, brandfarlige stoffer, sprængstoffer, vand og fugtige omgivelser. For at undgå skader skal du holde produktet væk fra hårde genstande for at undgå skader. Oplad venligst enheden mindst en gang om måneden.
4. Hold produktet væk fra et stærkt magnetmiljø, hvilket vil forårsage funktionsfejl i produktet.

Schéma



1. Embout
2. Cartouche
3. Valve d'ajustement du débit d'air
4. Ecran LCD
5. Bouton
6. Port de charge Type-C
7. Fenêtre de contrôle de e-liquide
8. Appareil

Guide de démarrage

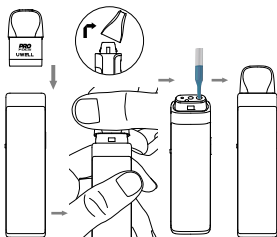
1. Retirez la cartouche de l'appareil, puis retirez le film de protection situé au bas de la cartouche.
2. Retirez l'embout, remplissez de e-liquide en utilisant le port de remplissage, puis remettez l'embout. Attendez 10 minutes après le premier remplissage.
3. Appuyez sur le bouton 5 fois en 2 secondes pour allumer le système de capsule, puis vapoter en inspirant ou en appuyant sur le bouton.

Caractéristiques

- Matériaux : PCTG, Alliage d'Aluminium
- Dimensions :
117,4 mm × 27,8 mm × 16,8 mm
- Poids net : Environ 90 g
- Capacité de e-liquide : 2 ml
- Puissance de sortie : Maximum 35 W
- Caractéristiques de la cartouche :
Cartouche à Résistance Intégrée
Maillée 0,4 Ω CALIBURN G3
(remplissage par le haut)
Cartouche à Résistance Intégrée
Maillée 0,9 Ω CALIBURN G3
(remplissage par le haut)
- Capacité de la batterie : 1000 mAh

Instructions

1. **Remplissage et remplacement de la cartouche**
 - a. Retirez la cartouche du nouvel appareil pour le premier remplissage puis retirez le film de protection situé au bas de la cartouche avant toute utilisation.
 - b. Retirez l'embout comme mentionné sur l'image ci-dessous.
 - c. Remplissez la cartouche en utilisant le port de remplissage rouge puis remettez l'embout en place et un clic se fera entendre, indiquant une installation correcte.
 - d. Pour remplacer la cartouche, veuillez retirer celle usagée puis en insérer une nouvelle.



Attention:

- Veillez remplir le liquide électronique en utilisant le port de remplissage rouge au lieu de la cheminée centrale.**
- Insérez l'embout de la bouteille de e-liquide dans le port de remplissage afin de remplir l'appareil.**
- Veillez remettre le bouchon de remplissage en place dès que le remplissage est terminé et assurez-vous qu'il soit correctement fermé afin d'éviter toute fuite.**
- Laissez la cartouche reposer pendant 10 minutes après le premier remplissage afin d'éviter toute combustion de la résistance.**
- Veillez effectuer un remplissage dès que le niveau de liquide est inférieur au niveau MIN.**

2. Allumage/Extinction

Appuyez 5 fois consécutives sur le bouton pour allumer/éteindre l'appareil.
 Eteint: L'écran et le logo "G3 PRO" clignoteront 3 fois.




Allumé : L'écran et le logo "G3 PRO" clignoteront 3 fois.



3. Veille

L'écran s'éteindra au bout de 3 secondes si aucune action n'est entreprise pendant ce laps de temps, et l'appareil passera en mode veille.

4. Verrouillage/Déverrouillage du Bouton d'Allumage

1. Lorsque vous allumez l'appareil pour la première fois, l'appareil entrera, par défaut, en mode automatique permettant l'allumage par inspiration et par bouton.	
2. Appuyez deux fois consécutives sur le bouton pour passer en mode d'allumage par inspiration et verrouiller la fonction d'allumage par bouton.	
3. Appuyez deux fois sur le bouton en 2 secondes pour passer en mode d'allumage par bouton et verrouiller la fonction d'allumage par inspiration.	

5. Modification de la Puissance de Sortie

- Appuyez trois fois sur le bouton pour entrer en mode de réglage de puissance. La puissance affichée sur l'écran clignotera pendant le processus de réglage.
- Appuyez sur le bouton pour choisir une puissance parmi la plage correspondante, ou maintenez le bouton enfoncé pour ajuster rapidement la puissance. La valeur de la puissance sera affichée circulairement pendant l'ajustement.
- Attendez 3 secondes ou effectuez une aspiration pour confirmer votre sélection, puis l'appareil sortira du mode de réglage de puissance et la puissance affichée sur l'écran cessera de clignoter.



Cartouches Compatibles	Plage de Puissance
Cartouche à Résistance Intégrée 0,4 Ω CALIBURN G3	5 W - 35 W
Cartouche à Résistance Intégrée 0,6 Ω CALIBURN G3	5 W - 25 W
Cartouche à Résistance Intégrée 0,9 Ω CALIBURN G3	5 W - 15 W

6. Vapotage

Veillez inspirer ou appuyer sur le bouton d'allumage lorsque l'appareil est allumé.



Pendant la durée du vapotage, le logo "G3 PRO" clignotera.

7. Historique de Vapotage

- L'appareil ne comptabilisera que les bouffées d'une durée supérieure à 0,5 seconde. Les bouffées d'une durée inférieure à 0,5 seconde ne seront pas enregistrées.
- Le nombre maximum d'enregistrements est de 999, et l'historique enregistré sera réinitialisé automatiquement lorsque les enregistrements dépassent 999.



8. Voyant de batterie

Pendant le vapotage, l'appareil affichera le niveau de batterie actuel sur l'écran.

Niveau de Batterie	Ecran
Supérieur à 75%	4 barres
50% ~ 75%	3 barres
25% ~ 50%	2 barres
1% ~ 25%	1 barre
Inférieur à 1%	Batterie faible, l'appareil cessera de fonctionner



9. Mise en Charge

Connectez l'appareil à une source d'alimentation à l'aide d'un câble Type-C. Une icône de chargement dynamique s'affichera à l'écran et le logo "G3 PRO" clignotera.



Lorsque vous retirez le câble de chargement, l'écran et le logo "G3 PRO" resteront allumés pendant 3 secondes avant de s'éteindre.

Lorsque la mise en charge est terminée, l'écran s'éteindra et le logo "G3 PRO" cessera de clignoter après 30 secondes.

10. Voyants et protection

A. Protection contre les courts-circuits :

Lorsqu'un court-circuit se produit, l'écran affiche "AVERTISSEMENT" ainsi qu'une icône de court-circuit. Le logo "G3 PRO" clignote 3 fois et l'appareil cesse de fonctionner.



b. Protection contre Les basses tensions :

Lorsque la batterie est faible, l'écran affiche "AVERTISSEMENT" ainsi qu'une icône de batterie faible. Le logo "G3 PRO" clignote 10 fois et l'appareil cesse de fonctionner.



- c. Protection contre les surfonctionnements : L'écran affiche "AVERTISSEMENT" ainsi qu'une icône de 8 secondes pour indiquer un vapotage d'une durée supérieure à 8 secondes. Le logo "G3 PRO" clignote 5 fois et l'appareil cesse de fonctionner.
- d. Protection contre les circuits ouverts : Lorsqu'un circuit ouvert se produit avec une absence de cartouche ou une déconnexion, l'écran affiche "AVERTISSEMENT" ainsi qu'une icône indiquant une absence d'atomiseur. Le logo "G3 PRO" clignote 4 fois et l'appareil cesse de fonctionner.



ATTENTION:

1. Veuillez recharger l'appareil avec l'adaptateur secteur certifié (5V/2A) et le câble USB.
2. Veuillez retirer la capsule de l'appareil et la ranger séparément lorsque vous voyagez en avion, car les changements de pression peuvent provoquer des fuites.
3. Évitez les températures extrêmes, les produits inflammables, les explosifs, l'eau et les environnements humides pendant l'utilisation ou le stockage du produit. Veuillez ne pas conserver le produit en contact avec des objets contondants pour éviter tout dommage. Veuillez charger l'appareil au moins une fois par mois.
4. Veuillez conserver l'appareil à l'écart de tout environnement fortement magnétique, car pouvant entraîner un dysfonctionnement de l'appareil.

WARNING

1. This product is only for people who have reached the legal smoking age. It is strictly forbidden to be used by young children, pregnant women, and women during breastfeeding or patients with heart disease, hypertension, diabetes, depression, and asthma. Keep the product out of the reach of children, non-smokers, and animals.
2. This product is suitable for various concentrations of e-liquid. If you directly contact e-liquid when using this product, please clean your hands and forearms thoroughly. If your eyes directly contact the e-liquid, please rinse your eyes with clean water and seek medical attention immediately. If you swallow the e-liquid, rinse your mouth and seek medical attention immediately. Please take the liquid container or label with you when you seek medical attention.
3. The product may contain nicotine, which is known to be a highly addictive substance.
4. Please keep away from flammables and explosives when using or charging to avoid hazards.
5. Do not disassemble the product. The company won't be responsible for any product damage or personal injury caused by the improper operation.

This product is in compliance with the following:

- Electromagnetic Compatibility Directive 2014/30/EU
- Restriction of Hazardous Substances Directive 2011/65/EU
- The Tobacco Products Directive (2014/40/EU)

Battery Recycling:

The product's battery should be collected and sent to related recycling center.

This product complies with TPD and MHRA. For any questions about TPD and MHRA, please check the ECID number on the following website:

https://cms.mhra.gov.uk/ecig?f%5B0%5D=ecig_brand_taxonomy_term_name%3AUWELL&page=0

Product Verification

- Visit UWELL's official website www.myuwell.com to verify under the SUPPORT navigation bar.
- Please scan the QR code on the package with your phone camera to verify. The result will be displayed on the page.
- Or you can enter the 16-bit anti-counterfeit code on the surface of the user manual into the input box, and the result will be displayed within seconds.

Attention:

Please keep your package and the warranty card.

Warranty Period

180 days from the purchasing date.

Warranty Parts

Device and atomizer only. Coil and pod are excluded.

Warranty Service Excluded Conditions

1. Expiration of warranty period.
2. Damage caused by failure to use, maintain and keep the product according to the requirements of the product instructions.
3. Damage caused by maintenance service personnel non-authorized by UWELL.
4. Damage caused by using inferior accessories of other brands.
5. Damage caused by the force majeure.

Warranty Service Guide

1. You can ask the shop you purchased your vaping device for the warranty service.
2. You can visit www.myuwell.com and ask for warranty service under the SUPPORT navigation bar.
3. You can contact us through service@myuwell.com if you have any questions.



Please use your phone camera to scan the QR code for further information.