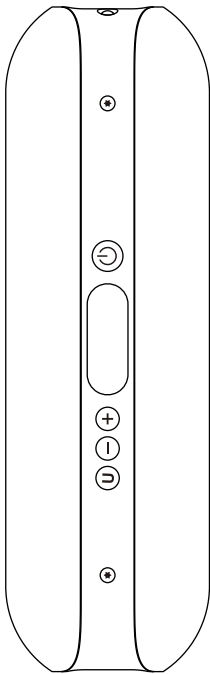


■ Tire Inflator

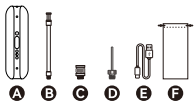
■ A2



User manual	【01 - 03】
用户手册	【04 - 06】
Benutzerhandbuch	【07 - 09】
取扱説明書	【10 - 12】
Manuale d'uso	【13 - 15】
Manual de usuario	【16 - 18】
Manuel de l'Utilisateur	【19 - 21】

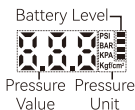
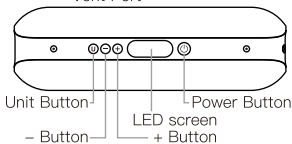
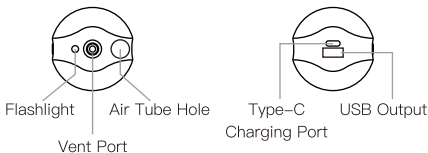
After-sales email: steven@cycplus.com

Packing List



- A. Inflator
- B. Air Tube
- C. Presta Valve Converter
- D. Ball Needle
- E. Type-C Charging Cable
- F. Storage Bag
- G. Bike Mount
- H. Screwdriver
- I. Screw*2
- J. Non-slip Mat
- K. Velcro
- L. User Manual

Product Details



About Buttons

Short Press	Start/Stop inflating	Increase pressure	Reduce pressure	Choose unit
Long Press	Turn on/off power	Quick increase	Quick reduce	Turn on/off flashlight

About Inflation

	Reference pressure	Time from empty	Frequency from empty
Car	2.3-2.5 BAR	8-12 min	2-3 (195 65 R15)
Road Bike	100-120 PSI	2-3 min	8-12 (700*23C)
Mountain Bike	30-50 PSI	2-3 min	12-18 (26*1.95)
Motorcycle	30-50 PSI	4-6 min	4-6 (130 70 R17)
Basketball	7-9 PSI	1 min	30-40

Valve Installation

Tube & Nozzle			
Valve Type	Schrader	Presta	Ball

Operation

Connection:

Connect the metal end to the pump, and thread the other end onto the valve stem. For Presta valves, please install the **Presta Valve Converter** first. For balls, install the **Ball Needle** first.

Start up:

Long press the **Power Button** to turn on the power. The screen will display the current pressure.

Set Target Pressure:

Press **Unit Button** to choose the pressure unit among PSI, BAR, KPA and kgf/cm². Use **+ Button** and **- Button** to adjust the target air pressure value. The screen will flash twice when you stop setting, then it will display the current air pressure.

Inflation:

Press **Power Button** to start inflating. Press again to pause/continue. It will stop automatically when the target pressure is reached.

Shutdown:

Long press **Power Button** to turn off. Or it will shut down automatically after 1 minute without operation.

Flashlight:

Long press **Unit Button** to turn on/off flashlight.

Power Bank

Charge your mobile device via the USB output port.

The power output is 5V 2A max.

The inflator will stop working as a power bank while inflation.

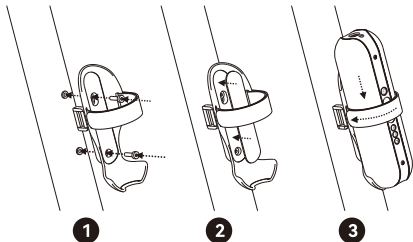
Recharging

- 1 Fully recharge the inflator before use especially after long-time idleness.
- 2 During the charging process, the battery level indicator on the screen will flash, and it will light up when fully charged.
- 3 Please charge the inflator once every three months even if not in use to avoid battery damage.

Attentions

- 1 It's normal that the inflator becomes hot after working more than 1min. Please don't touch the hot part of the air tube!
- 2 Please check the inflator before inflating. If find any exception, don't use it.
- 3 If find any abnormal sounds or excessive temperatures during the inflation, please stop it immediately.
- 4 Please ensure the smooth flow of air during the inflation.
- 5 The compressor in the inflator may produce electric sparks at work. Please keep it away from flammable
- 6 and explosive objects.
Do not leave the working area in case of accidents.
- 7 After long-time using, the inflator and the air tube will become hot. Please take a break before using it again.
- 8 Please try to avoid silt invasion, soaking and bad fall.
- 9 Harsh chemicals, cleaning agents, detergents and other chemicals are forbidden to be used during the cleaning.
- 10 Don't store the inflator in a cold, hot or humid place.
- 11 Children are forbidden to use the inflator. Please keep it away from children.
- 12 Don't inflate the air into the mouth, ear, eye, etc. of the persons or animals.
- 13 Do not use the inflator when it's being charged.

Bike Mount



- 1 Fix the bike mount on the bike and fasten screw.
- 2 Pasten non-slip mat.
- 3 Pull the inflator in. Please note that the screen is facing up. Tense the velcro and fix it well.

Specification

Size	180*55*53 mm
Weight	380g
Battery	2600mAh 7.4V 19.24Wh
Work current	1-7A
Charging mode	Type-C
Charging time	2 hours
Max inflating pressure	150 PSI & 10.3 BAR 990 KPA & 10.5 kgf/cm ²
Operation temperature	-10°C ~ +60°C
USB output	5V 2A

Factory Info

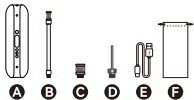
Manufacturer:

Chengdu Chendian Intelligent Technology Co., Ltd

Warranty: Free replacement or repair within 1 year.

After-sales email: steven@cycplus.com

包装清单



A B C D E F



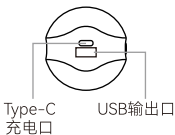
G H I J K L

- A. 气泵
- B. 气管
- C. 法嘴转换头
- D. 球类气针
- E. Type-C充电线
- F. 收纳袋
- G. 自行车支架
- H. 螺丝扳手
- I. 支架螺丝*2
- J. 支架防滑垫
- K. 魔术贴绑带
- L. 用户手册

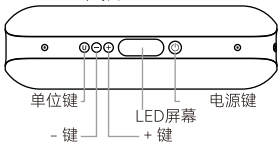
产品细节



照明灯 气管存储孔 出气口



Type-C 充电口 USB输出口



单位键 LED屏幕 电源键
- 键 + 键



电池电量 气压值 气压单位

按键功能

	⏻	+	-	⏻
短按	开始/暂停 充气	增加气压	减少气压	选择 气压单位
长按	开/关机	快速增加	快速减少	开/关 照明灯

充气功能

	胎压范围	空胎充满耗时	空胎可充次数
汽车	2.3-2.5 BAR	8-12 min	2-3 (195 65 R15)
公路自行车	100-120 PSI	2-3 min	8-12 (700*23C)
山地自行车	30-50 PSI	2-3 min	12-18 (26*1.95)
摩托车	30-50 PSI	4-6 min	4-6 (130 70 R17)
篮球	7-9 PSI	0.5-1 min	30-40

气嘴安装

气管&气嘴			
气嘴类型	美式气嘴	法式气嘴	球类气嘴

使用步骤

安装:

将气管安装到打气筒上,然后将气管出气口连接到充气阀门上。使用法式气嘴时,请将**法嘴转换头**安装到气管出气口;为篮球、足球等充气时,请将**球类气针**安装到气管出气口。

开机:

长按[电源键],直到显示屏亮起,此时会显示当前气压。

设置目标气压值:

短按[单位键],在PSI、BAR、KPA和kgf/cm²中选择想要的气压单位。使用[+键]和[-键]调整目标气压值,停止设置后2秒钟,屏幕会闪烁两次,然后显示当前气压。

充气:

短按[电源键],气泵开始充气。充气过程中短按电源键可暂停/继续充气。气压达到目标气压值时,气泵自动停止充气。

关机:

长按[电源键]关机,屏幕熄灭。气泵未工作且无操作1分钟后自动关机。

照明:

长按[单位键]开启照明灯,再次长按[单位键]关闭照明灯。

充电宝功能

将要充电的设备连接到USB充电输出口,自动开始为设备充电,充电输出为最大5V 2A。当气筒工作时,充电宝功能无法使用。

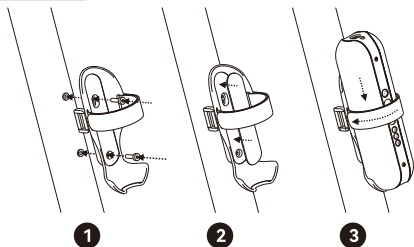
关于充电

- ① 首次使用或长时间未使用,在充气前请先为气泵充电。
- ② 充电时电量指示灯会逐格闪烁,充满后全部亮起。
- ③ 通常情况下,即使未使用,也请每三个月为气泵充一次电。若长时间未充电,气筒可能过度放电并最终导致电池损坏。

注意事项

- ① 连续工作1分钟以上,筒身及充气管会出现明显的发热现象,均属正常情况。请不要触摸充气管的高温区域。
- ② 充气前请对气筒进行检查,若发现异常,请勿使用。
- ③ 充气过程中若气筒异响或者温度过高,请立即停止使用。
- ④ 充气过程中请勿过度弯曲或挤压充气管,确保气流通畅。
- ⑤ 由于充气筒内的压缩机在工作时可能产生电火花,使用时请远离易燃易爆物体。
- ⑥ 充气过程中请勿离开,以防发生意外。
- ⑦ 连续充气容易导致充气筒和充气管变热。温度较高时,请停止充气一段时间,待它们冷却后再继续。
- ⑧ 使用过程中请避免泥沙侵入、浸泡以及重摔。
- ⑨ 清洁过程中请勿使用烈性化学制品、清洁剂、洗涤剂等化学物品。
- ⑩ 请勿将充气筒存储在过冷、过热、潮湿的地方。
- ⑪ 充气筒并非玩具,请勿让儿童触碰甚至使用,请放置在儿童无法接触到的地方。
- ⑫ 请勿向人或动物的嘴巴、耳朵、眼睛等部位充气。
- ⑬ 不建议在充电过程中充气。

安装支架



- ① 将支架固定在自行车水壶架位置，锁紧螺丝。
- ② 沿着U型槽边缘贴好防滑垫。
- ③ 插入充气筒，注意屏幕一面朝上。拉紧魔术贴绑带固定好机身。

产品规格

尺寸	180*55*53mm
重量	380 g
电池信息	2600mAh 7.4V 19.24Wh
工作电流	1-7A
充电方式	Type-C
充电时长	2 hours
最大可充气压	150 PSI & 10.3 BAR 990 KPA & 10.5 kgf/cm ²
工作温度	-10°C ~ +60°C
USB输出	5V 2A

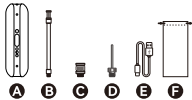
厂商信息

制造商：成都晨电智能科技有限公司

保修政策：购买本产品一年内，免费保修或换新

售后邮箱：steven@cycplus.com

Lieferinhalt

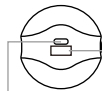


- A. Luftpumpe
- B. Luftschlauch
- C. Presta Ventil Adapter
- D. Ballnadel
- E. Typ-C Ladekabel
- F. Tasche
- G. Fahrradhalterung
- H. Schraubenschlüssel
- I. Schraube*2
- J. rutschfeste Matte
- K. Klettverschluss
- L. Benutzerhandbuch

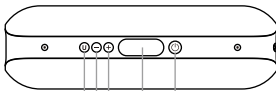
Produktdetails



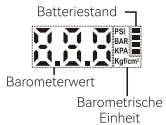
Taschenlampe
Luftauslass
Speicherloch



Typ-C Ladeanschluss
Ausgangsanschluss
USB



Einheit-Taste
Taste -
LED-Bildschirm
Taste +
POWER-Taste



Batteriestand
Barometerwert
Barometrische Einheit

Über die Tasten

kurz drücken	starten/ stoppen Aufpumpung	Luftdruck erhöhen	Luftdruck verringern	die Einheit wechseln
anhaltend drücken	Einschalten/ Ausschalten	Schnell erhöhen	Schnell verringern	ein-/ ausschalten die Lampe

Über die Befüllung

	Reifendruckbereich	Zeit des Aufpumpens für einen leeren Reifen	Häufigkeit des Aufpumpens für leeren Reifen
Auto	2,3-2,5 BAR	8-12 min	2-3 (195 65 R15)
Rennrad	100-120 PSI	2-3 min	8-12 (700*23C)
Mountainbike	30-50 PSI	2-3 min	12-18 (26*1,95)
Motorrad	30-50 PSI	4-6 min	4-6 (130 70 R17)
Basketball	7-9 PSI	0,5-1 min	30-40

Installieren des Ventils

Luftrohr und Düse			
Typ des Ventils	Schrader	Presta	Ball

Schritte

Installieren:

Schließen Sie bitte den Luftschauch an die Luftpumpe an, und dann schließen Sie den Luftauslass des Luftschauches an das Reifenventil an. Für Presta-Ventil, installieren Sie zuerst den **Presta-Ventil Adapter**. Für Basketball, Fußball usw. installieren Sie bitte die **Ballnadel**.

Starten:

Drücken Sie die **POWER-Taste** lange, bis der LED-Bildschirm leuchtet, und der Bildschirm zeigt den aktuellen Luftdruck an.

Solldruck einstellen:

Drücken Sie die **Einheit-Taste** zur Auswahl der Druckeinheit zwischen PSI, BAR, KPA und kgf/cm^2 zu wählen. Die **Taste +** und **Taste -** dienen zur Einstellung des Zielwerts. Nach etwa 2 Sekunden der Aufhörung mit der Einstellung, wird der Bildschirm zweimal blinken, und den aktuellen Luftdruck anzeigen.

Aufpumpen:

Drücken Sie kurz die **Power-Taste**, um mit dem Aufpumpen zu beginnen. Beim Aufpumpvorgang können Sie die **Power-Taste** kurz drücken, um Aufpumpen unterzubrechen oder fortzusetzen. Die Luftpumpe stoppt automatisch, wenn sie den Zieldruck erreicht.

Herunterfahren:

Drücken Sie **Power-Taste** lange, um auszuschalten. Oder es wird heruntergefahren. Automatisch nach einer Minute ohne Betrieb.

LED-Leuchte:

Drücken Sie lange auf die **Einheit-Taste**, um die Taschenlampe ein- oder auszuschalten.

Über die Powerbank

Schließen Sie das Gerät, das Sie aufladen möchten, an den Anschluss der Powerbank an, es wird automatisch aufgeladen. Die Powerbank-Funktion funktioniert nicht, wenn das Gerät aufgepumpt wird.

Über die Aufladung

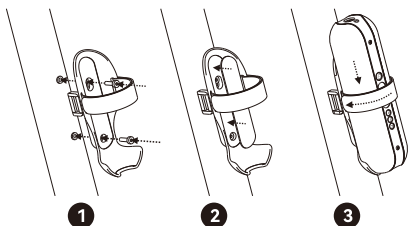
- 1 Wenn Sie die Luftpumpe zum ersten Mal verwenden oder sie für lange Zeit nicht verwendet haben, bitte laden Sie die Luftpumpe zuerst auf.
- 2 Die Batteriestand blinkt und den Akku anzeigt während der Aufladung, wenn die Akku ist voll aufgeladen, wird die Batteriestand immer leuchten.
- 3 Normalerweise sollte die Luftpumpe alle drei Monate aufgeladen werden, obwohl sie nicht benutzt wurde. Wenn Sie die elektrische Pumpe lange Zeit nicht aufladen, wird möglicherweise der Akku zu stark entladen und beschädigt.

Hinweise

- 1 Wenn die Luftpumpe für mehr als eine Minute ununterbrochen arbeitet, erwärmen sich die Pumpe und der Luftschauch, was normal ist. Berühren Sie bitte nicht den Hochtemperaturbereich des Luftschauchs.
- 2 Bitte überprüfen Sie die Luftpumpe vor dem Aufpumpen. Wenn sie nicht normal ist, verwenden Sie sie nicht.
- 3 Wenn die Luftpumpe während des Aufpumpens abnormale Geräusche oder zu hohe Temperaturen aufweist, hören Sie bitte sofort auf, sie zu benutzen.
- 4 Biegen oder quetschen Sie den Luftschauch während des Aufpumpens nicht, um ungehinderten Luftstrom zu gewährleisten.
- 5 Da der Kompressor im Inneren der Luftpumpe während des Betriebs Funken erzeugen kann, halten Sie ihn von brennbaren und explosiven Gegenständen fern.
- 6 Halten Sie die Luftpumpe während des Aufpumpens nicht unbeaufsichtigt, um Unfälle zu vermeiden.
- 7 Kontinuierliches Aufpumpen kann leicht zur Erwärmung der Luftpumpe und des Luftschauchs führen. Nach 8 Minuten ununterbrochener Arbeit stoppt das System automatisch. Warten Sie bitte 10 Minuten, bevor Sie sie weiter benutzen.

- 8 Vermeiden Sie während des Gebrauchs das Eindringen von Schlamm und Sand, das Einweichen und Fallen.
- 9 Bei der Reinigung benutzen Sie nicht die starke Chemikalien, Reinigungsmitteln, Abwaschmitteln oder andere Chemikalien.
- 10 Lagern Sie die Luftpumpe nicht an einem kalten, heißen oder feuchten Ort.
- 11 Die Luftpumpe ist kein Spielzeug. Bitte halten Sie sie von den Kindern fern. Und erlauben Sie Kinder nicht, sie zu berühren oder zu benutzen.
- 12 Richten Sie die Luftpumpe nicht nach dem Mund, den Ohren und Augen usw. von Menschen oder Tieren.
- 13 Das Aufpumpen während des Ladevorgangs wird nicht empfohlen.

Ständer-Installation



- 1 Befestigen Sie den Ständer am Fahrradflaschenhalter und ziehen Sie die Schrauben fest.
- 2 Kleben Sie Antirustschmutter entlang der Kanten der U-förmigen Nut auf.
- 3 Setzen Sie die Luftpumpe ein. Achten Sie darauf, dass LED-Schirm nach oben ist. Ziehen Sie das linke und rechte Ende des Klettverschlusses fest. Und dann ziehen Sie den Klettverschluss in die entgegengesetzte Richtung.

Technische Daten

Abmessungen	180*55*53 mm
Gewicht	380 g
Batterie	2600 mAh 7,4 V 19,24 Wh
Betriebsstrom	1-7 A
Lade-Art	Typ-C
Ladezeit	2 hours
Maximaler Druck	150 PSI & 10,3 BAR 990 KPA & 10,5 kgf/cm ²
Arbeitstemperatur	-10°C ~ +60°C
USB-Ausgang	5 V 2 A

Die Herstellerinfo

Hersteller:

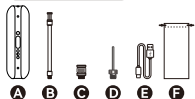
Chengdu Chendian intelligente Technologie GmbH

Gütesicherung und Garantie:

Genießen neuen Ersatz oder Reparatur kostenlos innerhalb eines Jahres ab Kaufdatum.

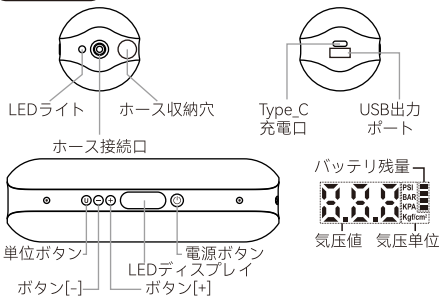
Kundendienst E-Mail: steven@cycplus.com

梱包リスト



- A. 本体
- B. ホース
- C. バルブコンバーター
- D. ボール用ノズル
- E. Type-C充電ケーブル
- F. 収納袋
- G. ブラケット
- H. 六角レンチ
- I. 固定用ボルト*2
- J. 固定用滑り止めマット
- K. マジックテープ
- L. 取扱説明書

本体説明



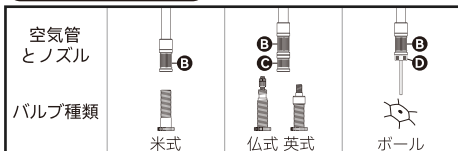
ボタンの操作方法

	⏻	+	-	U
短く押す	注入スタート/ ストップ	加圧	減圧	単位切替
長押し	オン / オフ	素早く加圧	素早く減圧	照明オン /照明オフ

空気圧の目安

	タイヤ空気圧 範囲	満タンまで の時間	充填可能な 回数
乗用車	2.3-2.5 BAR	8-12分	2-3 (195 65 R15)
自転車	100-120 PSI	2-3分	8-12 (700*23C)
マウンテンバイク	30-50 PSI	2-3分	12-18 (26*1.95)
バイク	30-50 PSI	4-6分	4-6 (130 70 R17)
バスケットボール	7-9 PSI	0.5-1分	30-40

バルブの取り付け



操作方法

取り付け

ポンプにエアホースを取り付けてから、バルブに接続します。仏式バルブの場合は、バルブコンバーターを接続します。ボールの場合は、ボール用ノズルをホースに接続します。

電源を入れる

[電源ボタン] を長押しすると画面に現在の空気圧が表示されます。

目標気圧値を設定する

[単位ボタン] を押して、希望の空気圧単位を設定ください。[ボタン[+]] や [ボタン[-]] を押して、適正空気圧を設定ください。前回設定した空気圧まで空気入れたい場合はもう一度設定不要です。

空気入れ

[電源ボタン] を押すと空気が自動的に入れます。空気入れ中に [電源ボタン] を押すと、一時停止できます。空気圧が目標値に達すると、自動的に停止します。

電源を切る

[電源ボタン] を長押しして電源を切り、画面が消灯します。エアポンプは動作せず、1分間操作しないと自動的にシャットダウンします。

照明

単位ボタンを長押しして、LEDライトをオン/オフにします。

モバイルバッテリーについて

デバイスをUSB出力ポートに接続して、自動的に充電を開始します、最大の充電出力は5V2Aです。ポンプは作動中であれば、モバイルバッテリー機能は使用できません。

充電について

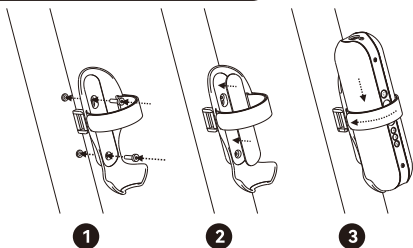
- ① 最初の使用または長い間使用していない場合は、空気を入れる前にポンプを充電してください。
- ② 充電中は、画面のバッテリー目盛が点灯し、バッテリー残量を確認できます。充電完了すれば、指示ライトは常に点灯します。
- ③ バッテリーが過放電して性能が低下していたりする恐れがあるため、長時間使用しない場合は、3ヶ月に1回充電してください。

注意事項

- ① 1分間以上連続作業の場合、本体やホースが高温になることがあります。火傷などにご注意ください。
- ② 空気入れ前に、ポンプ本体に異常がないかをご確認ください。異常がある場合はご使用にならないでください。
- ③ 作動騒音レベルは70dbぐらいで、騒音値代表的な発生源は「地下鉄の車内」です。声を大きくすれば会話ができるほどのうるさい声です。ご使用際は周囲の状況や時間帯をご確認ください。
- ④ 空気がスムーズに注入されるよう、充填中ホースを曲げたり押しついたりしないでください。
- ⑤ ポンプは作動する時、内部には火花が出ることがあるので、引火や爆発の恐れがある場所でご使用にならないでください。火花が飛び散ることはないのご安心ください。
- ⑥ 事故防止のため、充填中作業場所から離れないでください。
- ⑦ 連続的なガス充填は、ガス充填筒とガス充填管の熱化を招きやすい。温度が高い場合は、しばらく空気を入れなくて、冷却してから続けてください。
- ⑧ ご使用中、砂が入ったり、水に浸ったり、投げつけたりすることを避けてください。
- ⑨ 機械洗浄に、洗浄剤などの化学薬品をご使用にならないでください。

- ⑩ 低温、高温、多湿の所を避けてポンプを保存してください。
- ⑪ 子供の使用はご遠慮ください。子供の手が届かない場所に置いてください。
- ⑫ 人や動物の口、耳、目などにご使用にならないでください。
- ⑬ 充電中にご使用にならないでください。

ブラケットの取り付け方法



- ① ブラケットをボトルケージに固定し、ネジを締めます。
- ② U字型に沿って滑り止めパッドを取り付けます。
- ③ 電動空気入れの画面部分を上に向けてから取り付けます。マジックテープで固定します。

仕様

本体寸法	180*55*53mm
本体重量	380g
バッテリー容量	2600mAh 7.4V 19.24Wh
電流	1-7A
充電方式	Type-C
充電時間	2 hours
MAX空気圧	150 PSI & 10.3 BAR 990 KPA & 10.5 kgf/cm ²
作業温度	-10°C ~ +60°C
USB出力	5V 2A

メーカー情報

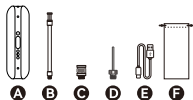
製造メーカー：成都晨电智能科技有限公司

アフターサービス：

お買い上げ日より1年間、無料にて修理・新品交換
対応させていただきます。

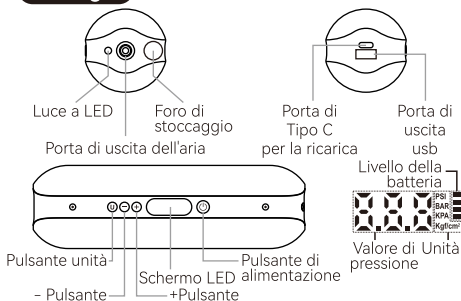
お問い合わせ先メールアドレス： steven@cycplus.com

Contenuto



- A. Gonfiatore
- B. Air Tube
- C. Valvola Presta
- D. Valvola per palloni
- E. Cavo Tipo-C
- F. Storage Bag
- G. Supporto per Bicicletta
- H. Cacciavite
- I. Vite*2
- J. Tappetino antiscivolo
- K. Velcro
- L. Manuale d'uso

Dettagli



Pulsanti

Pressione	Avviare / Terminare il gonfiaggio	Aumento pressione	Riduzione pressione	Scelta unità
Pressione prolungata	Accendere / Spegner	Aumento rapido	Decremento rapido	Accensione / spegnimento luce

Gonfiaggio

	Pressione di riferimento	Tempistiche di gonfiaggio da vuoto	Frequenza di gonfiaggio da vuoto
Automobile	2.3-2.5 BAR	8-12 min	2-3 (195 65 R15)
Bici da strada	100-120 PSI	2-3 min	8-12 (700*23C)
Mountain Bike	30-50 PSI	2-3 min	12-18 (26*1.95)
Moto	30-50 PSI	4-6 min	4-6 (130 70 R17)
Pallone	7-9 PSI	0.5-1 min	30-40

Installazione valvola

tubo e ugello			
Tipi di valvole	Schrader	Presta	Pallone

Passaggi operativi

Installare:

Collegare un'estremità del tubo dell'aria alla pompa ad aria elettrica, collegare l'altra estremità alla valvola del pneumatico. Per la valvola Presta, installare prima il convertitore per **valvola Presta**. Per la valvola pallone, installare prima il Adattatore **valvole palloni**.

Inizio:

Premere a lungo il **pulsante di alimentazione** fino a quando lo schermo LED si accende e il LED mostra la pressione corrente.

Impostare la pressione target:

Premere il **pulsante unità** per scegliere l'unità di pressione tra PSI, BAR, KPA e kgf/cm². Utilizzare i **pulsanti + e -** per impostare la pressione target. Lo schermo lampeggerà due volte quando si interrompe l'impostazione, quindi visualizzerà la pressione d'aria corrente.

Gonfiare:

Premendo il **pulsante di alimentazione** si avvierà il gonfiaggio. Premendolo nuovamente si metterà in pausa / continuare. Si fermerà automaticamente quando raggiungerà la pressione voluta o impostata.

Arresto:

Premere a lungo il **pulsante di accensione** per spegnere. Oppure si spegnerà automaticamente dopo 1 minuto senza funzionamento.

Torcia elettrica:

Premere a lungo il **pulsante UNITÀ** per accendere/spegnere la luce LED.

Sul Power Bank

Collegare il dispositivo che si desidera caricare alla porta del power bank, che verrà caricato automaticamente. l'uscita di ricarica è 5V 2A max.

Il power bank non può funzionare mentre il gonfiatore è in funzione.

Sulla Ricarica

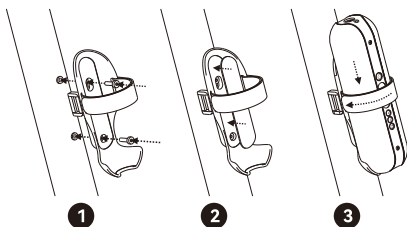
- 1 Per la prima volta da usare o per molto tempo senza uso, si prega di caricare il gonfiatore prima di utilizzarlo.
- 2 Durante il processo di carica, l'indicatore di alimentazione sullo schermo si accende e mostra il livello della batteria.
- 3 Solitamente la pompa dovrebbe essere caricata ogni tre mesi anche se non utilizzata. Se il tempo di ricarica non è lungo e completo, la batteria può danneggiarsi.

Attenzione

- 1 È normale che la pompa si surriscaldi dopo aver lavorato per più di 1 minuto. Si prega di non toccare la zona calda del tubo dell'aria.
- 2 Si prega di controllare la pompa d'aria prima dell'uso. Se rilevi qualche problema, non utilizzarla.
- 3 Se si riscontrano rumori anomali o surriscaldamento eccessivo durante l'uso, interrompere immediatamente l'operazione.
- 4 Non piegare il tubo dell'aria durante l'utilizzo per garantire un flusso d'aria costante.
- 5 Poiché il compressore può generare scintille all'interno della pompa dell'aria durante il funzionamento, mantenerlo lontano da oggetti infiammabili ed esplosivi.
- 6 Per evitare incidenti, non lasciare incustodita la pompa dell'aria durante il gonfiaggio.
- 7 Dopo un utilizzo prolungato, sia il gonfiatore che il tubo dell'aria diventeranno caldi. Si prega di fare una pausa prima di utilizzarlo nuovamente.

- 8 Si prega di evitare le cadute ed il contatto con fango e acqua.
- 9 Per la pulizia è vietato l'uso di prodotti chimici aggressivi e detersivi.
- 10 Non riporre in luoghi freddo, caldi e umidi.
- 11 Mantenere lontano dalla portata dei bambini.
- 12 Non soffiare aria nella bocca, nelle orecchie, negli occhi, ecc., sia di persone che di animali.
- 13 Non è consigliato l'utilizzo durante la fase di carica.

Supporto per Bicicletta



- 1 Fissare il supporto per bici sulla bici e fissare la vite.
- 2 Incollare il tappetino antiscivolo.
- 3 Inserire la pompa d'aria elettrica. Lo schermo è rivolto verso l'alto. Tendere il velcro e sistemarlo bene.

Dati tecnici

Dimensioni	180*55*53mm
Peso	380g
Batteria	2600mAh 7,4V 19,24Wh
Corrente di utilizzo	1-7A
Modalità di ricarica	Tipo_c
Tempo di ricarica	2ore
Pressione massima di gonfiaggio	150PSI & 10,3BAR 990KPA & 10,5kgf/cm ²
Temperature di esercizio	-10°C ~ +60°C
Uscita USB	5V 2A

Informazioni

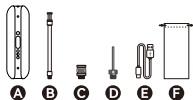
Produttore:

Chengdu Chendian Tecnologia intelligente Co.Ltd

Garanzia: 1 anno per sostituzione o riparazione gratuita.

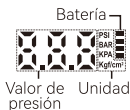
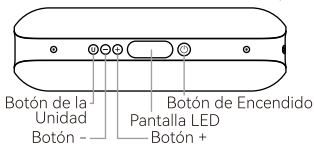
Servizio postvendita: steven@cycplus.com

Contenido



- A. Inflador
- B. Tubería de aire
- C. Adaptador de válvula Presta
- D. la aguja de aire de la pelota
- E. Cable de carga tipo C
- F. Bolsa con Cordón
- G. Soporte de Bicileta
- H. Destornillador
- I. Tornilla*2
- J. Alfombra Antideslizante
- K. Velcro
- L. Manual de usuario

Detalles



Acerca de los Botones

Presión	Iniciar / Detener el inflado	Aumentar la presión	Reducir la presión	Elegir la unidad
Presión prolongada	Encender / Apagar	Aumento rápido	Reducción rápida	Encender / Apagar la iluminación

Acerca de la Inflación

	Presión de referencia	Tiempos de inflado al vacío	Frecuencia de inflado de vacío
Coche	2.3-2.5 BAR	8-12 min	2-3 (195 65 R15)
Bicicleta de Carretera	100-120 PSI	2-3 min	8-12 (700*23C)
Bicicleta de Montaña	30-50 PSI	2-3 min	12-18 (26*1.95)
Motocicleta	30-50 PSI	4-6 min	4-6 (130 70 R17)
Pelota	7-9 PSI	0.5-1 min	30-40

Instalación de válvulas

Tubo y Boquilla			
Tipos de Válvulas	Schrader	Presta	Pelota

Pasos de operación

Instalación:

Instale la tubería de aire en la bomba y luego conecte la salida de aire de la tubería de aire a la válvula de carga. Cuando utilice la válvula Presta, instale el **adaptador de la válvula Presta** en la salida de aire de la tubería de aire; Al inflar baloncesto, fútbol, etc., instale **la aguja de aire de la pelota** en la salida de aire de la tubería de aire.

Puesta en marcha:

Mantenga presionada la **Botón de Encendido** hasta que se encienda la pantalla y se mostrará la presión de aire actual. Establecer el valor de la presión objetivo:

Pulse brevemente **Botón de la Unidad** para seleccionar la unidad de presión de aire deseada entre PSI, BAR, KPA y kgf/cm². Utilice las **Botón +** y **Botón -** para ajustar el valor de presión de aire objetivo. 2 segundos después de detener la configuración, la pantalla parpadeará dos veces y luego se mostrará la presión de aire actual.

Inflación:

Presione brevemente la **Botón de Encendido** y la bomba de aire comenzará a inflarse. Presione brevemente la tecla de encendido durante el inflado para pausar/continuar el inflado. Cuando la presión de aire alcanza el valor de presión de aire objetivo, la bomba de aire deja de inflarse automáticamente.

Apagar:

Mantenga presionada la **Botón de Encendido** para apagar la pantalla. La bomba de aire se apagará automáticamente después de 1 minuto sin funcionar.

Iluminación:

Mantenga presionada la **botón de la unidad** para encender la iluminación, vuelve a mantener pulsada la **botón de la unidad** para apagarla.

Función de banco de energía

Conecte el dispositivo a cargar al puerto de salida de carga USB y comience a cargar automáticamente el dispositivo. La salida de carga es de 5V 2A como máximo. Cuando el cilindro de gas está funcionando, la función del banco de energía no se puede utilizar.

Acerca de la Carga

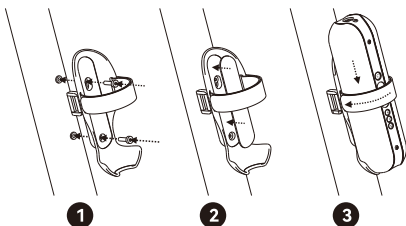
- 1 Si se usa por primera vez o no se ha usado durante mucho tiempo, cargue la bomba de aire antes de cargarla.
- 2 Durante la carga, el indicador de la batería parpadeará uno por uno y todas las luces se iluminarán cuando esté completamente cargada.
- 3 Normalmente, incluso si no se usa, cargue la bomba de aire una vez cada tres meses.
Si la batería no se carga durante mucho tiempo, el cilindro de aire puede descargarse excesivamente y eventualmente dañar la batería.

Atención

- 1 Es normal que el inflador se caliente después de trabajar mas de 1 minuto. ¡No toque la parte caliente del tubo de aire!
- 2 Compruebe el inflador antes de inflar. Si encuentra algún problema, no la use.
- 3 Si experimenta ruidos anormales o sobrecalentamiento excesivo durante el uso, detenga la operación inmediatamente.
- 4 No doble el tubo de aire durante el uso para asegurar un flujo de aire constante.
- 5 El compresor en el inflador puede producir chispas eléctricas en el trabajo. Manténgalo alejado de objetos inflamables y explosivos.
- 6 Para evitar accidentes, no deje el instrumento desatendido durante el inflado.

- 7 Después de un uso prolongado, tanto el inflador como el tubo de aire se calentarán. Espere un poco antes de volver a usarlo.
- 8 Por favor, trate de evitar la invasión de sedimentos, remojo y malas caídas.
- 9 El uso de productos químicos fuertes, agentes de limpieza, detergentes y otros productos químicos es prohibido durante la limpieza.
- 10 No guarde en lugares fríos, cálidos y húmedos.
- 11 Mantener fuera del alcance de los niños.
- 12 No infle el aire en la boca, oreja, ojo, etc. de las personas o animales.
- 13 No se recomienda utilizarlo durante la fase de carga.

Soporte de Bicicleta



- 1 Fije el soporte para bicicleta en la bicicleta y apriete el tornillo.
- 2 Pegue la alfombra antideslizante.
- 3 Coloque el inflador de aire. Tenga en cuenta que la pantalla está hacia arriba. Tense el velcro y fíjelo bien.

Datos técnicos

Tamaño	180*55*53mm
Peso	380g
Batería	2600mAh 7,4V 19,24Wh
Corriente de Trabajo	1-7A
Modo de Carga	Tipo_c
Tiempo de Carga	2ore
Presión Máxima de Inflado	150PSI & 10,3BAR 990KPA & 10,5kgf/cm ²
Temperatura de Operación	-10°C ~ +60°C
Salida USB	5V 2A

Información

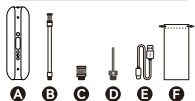
Productor:

Chengdu Chendian Intelligent Technology Co., Ltd

Garantía: Reemplazo o reparación gratis dentro de 1 año.

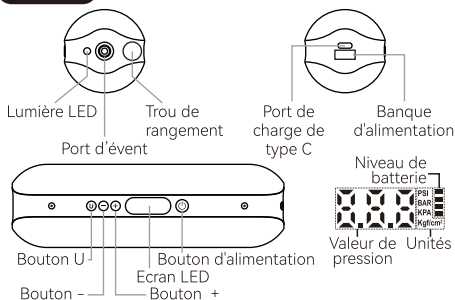
Correo electrónico de posventa: steven@cycplus.com

Liste de colisage



- A. Gonfleur
- B. Tuyau d'air
- C. Adaptateur de Vanne Presta
- D. Aiguille de gonflage
- E. Câble de type C
- F. Sac à cordon
- G. Support de vélo
- H. Tournevis
- I. Vis*2
- J. Tapis antidérapant
- K. Velcro
- L. Manuel de l'Utilisateur

Détails



À propos du Bouton

Appui court	Commencer/ Arrêter à gonfler	Augmenter la pression	Réduire la pression	Choisir l'unité
Appui long	Allumer/ Éteindre	Augmenter rapidement	Réduire rapidement	Allumer/ Éteindre la lumière

À propos du gonflage

	Pression de référence	Temps de gonflage	Fréquence pour gonfler
Voiture	2.3-2.5 BAR	8-12 min	2-3 (195 65 R15)
Vélo de route	100-120 PSI	2-3 min	8-12 (700*23C)
Vélo tout-terrain	30-50 PSI	2-3 min	12-18 (26*1.95)
Moto	30-50 PSI	4-6 min	4-6 (130 70 R17)
Ballon	7-9 PSI	0.5-1 min	30-40

Installation de la vanne

Tubes et Buses			
Soupape Type	Schrader	Presta	Ballon

Étapes de l'utilisation

Installation:

Fixez le tuyau d'air à la pompe et raccordez la sortie du tuyau d'air à la valve de gonflage. Lorsque vous utilisez la vanne Presta, fixez l'**adaptateur de la vanne Presta** à la sortie du tuyau d'air ; lorsque vous gonflez un ballon de basket, de football, etc., fixez l'**aiguille du ballon** à la sortie du tuyau d'air.

Ouvrir:

Appuyez longuement sur le **bouton d'alimentation** jusqu'à ce que l'écran LED s'allume, et la LED indique la pression actuelle.

Définir une pression cible:

Appuyez brièvement sur le **bouton U** pour sélectionner l'unité de pression barométrique souhaitée parmi PSI, BAR, KPA et kgf/cm². Utilisez les boutons + et - pour régler la valeur de pression d'air cible. 2 secondes après l'arrêt du réglage, l'écran clignote deux fois puis affiche la pression d'air actuelle.

Gonflable:

Appuyez brièvement sur le **bouton d'alimentation** pour commencer à gonfler. Appuyez à nouveau sur le bouton pendant le gonflage pour faire une pause ou continuer. Le gonfleur s'arrête automatiquement lorsqu'il atteint la pression cible.

Éteignez:

Appuyez longuement sur le **bouton d'alimentation** pour éteindre. Ou éteignez - le automatiquement après 1 minute sans action.

Éclairage:

Appuyez longuement sur le **bouton U** pour allumer/éteindre la lumière LED.

Chargeur portable

Connectez l'appareil à charger à la sortie de charge USB et il commencera automatiquement à charger l'appareil, la sortie de charge est de 5V 2A max. Lorsque la bouteille d'air comprimé fonctionne, la fonction de recharge ne peut pas être utilisée.

Charge

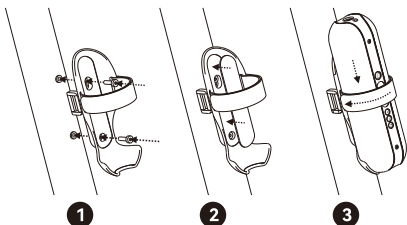
- 1 Pour la première utilisation ou si vous ne l'avez pas utilisé depuis longtemps, veuillez charger la pompe avant de l'utiliser.
- 2 Pendant le processus de charge, l'indicateur de puissance sur l'écran s'allume et indique le niveau de la batterie.
- 3 En règle générale, veuillez charger votre pompe à air tous les trois mois, même si elle n'est pas utilisée. Si elle n'est pas chargée pendant une longue période, la pompe à air risque de se décharger excessivement et la batterie peut finir par être endommagée.

Attention

- 1 Il est sûr que le gonfleur chauffe après avoir travaillé plus de 1 min. Veuillez ne pas toucher la partie chaude du tube à air.
- 2 Veuillez vérifier le gonfleur avant de gonfler. Si vous trouvez une anomalie, ne l'utilisez pas.
- 3 Si vous trouvez des sons anormaux ou des températures excessives pendant le gonflage, veuillez cesser de l'utiliser immédiatement.
- 4 Veuillez assurer la fluidité de l'air pendant le gonflage.
- 5 Le compresseur dans le gonfleur peut produire une étincelle électrique au travail. Veuillez le tenir éloigné des objets inflammables et explosifs.
- 6 Ne partez pas pour prévenir les accidents pendant le gonflage.
- 7 Après une utilisation prolongée, le gonfleur et le tube à air deviennent chauds. Veuillez faire une pause avant de l'utiliser à nouveau.

- ⑧ Veuillez éviter l'invasion de limon, le trempage et la chute.
- ⑨ Les produits chimiques durs, les produits de nettoyage, les détergents et autres produits chimiques sont interdits lors du nettoyage.
- ⑩ Ne stockez pas le gonfleur dans un endroit froid, chaud ou humide.
- ⑪ Il est interdit aux enfants d'utiliser le gonfleur. Veuillez le garder hors de portée des enfants.
- ⑫ Ne pas gonfler l'air dans la bouche, l'oreille, l'œil, etc. des personnes ou des animaux.
- ⑬ Le gonflage n'est pas recommandé pendant le chargement.

Support vélo



- ① Fixez le support de vélo sur le vélo et serrez la vis.
- ② Coller des tapis antidérapants.
- ③ Placez le gonfleur. Veuillez noter que l'écran est orienté vers le haut. Tendez le velcro et fixez-le bien.

Spécification

Taille	180*55*53mm
Poids	380g
Batterie	2600mAh 7,4V 19,24Wh
Courant de travail	1-7A
Mode de chargement	Type C
Temp de chargement	2 heures
Pression de gonflage maximum	150PSI & 10,3BAR 990KPA & 10,5kgf/cm ²
Température de fonctionnement	-10°C ~ +60°C
Sortie USB	5V 2A

Infos sur l'usine

Fabricant:

Chengdu Chendian Intelligent Technology Co., Ltd

Politique de garantie:

Garantie gratuite ou remplacement pour une période d'un an après l'achat du produit.

Service après-vente: steven@cycplus.com

CYCPLUS

产品合格证

Certificate of Conformity

型号 Model Name A2

产品名称 Product Name 智能电动充气筒
Smart Tire Inflator

执行标准 Implementation Standard Q/CDZN 001-2023

检验员 Inspector

检01
检验合格

产品经检验合格，准予出厂。
The product has been tested and proved to be qualified for delivery.

成都晨电智能科技有限公司

Chengdu Chendian Intelligent Technology Co., Ltd

EC	REP
----	-----

EUBRIDGE ADVISORY GMBH
Virginia Str. 2
35510 Butzbach, Germany
eubridge@outlook.com

UK	REP
----	-----

TANMETINT'L BUSINESS LTD
9 Pantygraigwen Road, Pontypridd
Mid Glamorgan, CF37 2RR, UK
Tanmetbiz@outlook.com



FR
Cet appareil,
ses accessoires,
cordons et batteries
se recyclent

À DÉPOSER
EN MAGASIN



OU

À DÉPOSER
EN DÉCHÈTERIE



Points de collecte sur www.quefairedemesdechets.fr
Privilégiez la réparation ou le don de votre appareil !

MADE IN CHINA