

Bedienungsanleitung

C A D O L A
- 1946 -



Nehmen Sie sich bitte etwas Zeit, um die beiliegende Anleitung zur Bedienung Ihrer Uhr zu lesen, um eine korrekte Pflege zu gewährleisten.

Vol.1.29 DE

 CADOLA1946

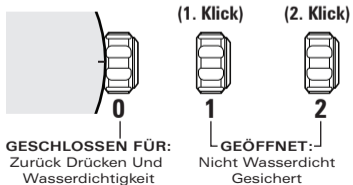
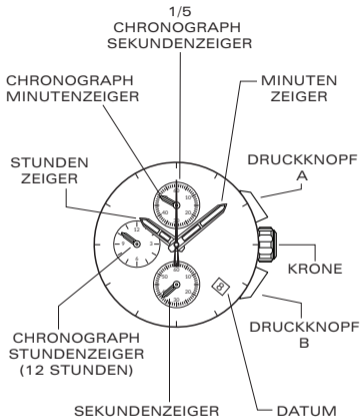
Cadola

PETERSON CHRONOGRAPH MECA-QUARTZ CHRONOGRAPH

Diese Uhr wird von einem in Japan hergestellten "Meca-Quarz" Uhrwerk betrieben. Es kombiniert einen batteriebetriebenen Motor mit einem mechanischen Chronographenmodul. Das Ergebnis ist eine Uhr, die die hohe Präzision eines Quarzwerkes mit der Präzision eines Flyback-Handgefühls und dem visuellen Charme einer mechanischen Uhr verbindet.

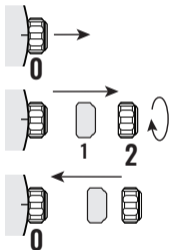
Weitere Informationen zur Bedienung dieses Zeitmessers finden Sie in der beiliegenden Broschüre oder unter :

IM.CADOLA1946.COM



EINSTELLEN DER UHRZEIT

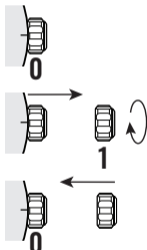
1. Ziehen Sie die Krone bis zur Position [2]-(2. Klick) heraus.
2. Drehen Sie die Krone im Uhrzeigersinn, um die korrekte Zeit einzustellen.
3. Drücken Sie die Krone hinein Position [0].



* Berücksichtigen Sie Vormittags/Nachmittags, wenn Sie den Stunden- und Minutenzeiger auf die gewünschte Zeit einstellen.

EINSTELLEN DES DATUMS

1. Ziehen Sie die Krone bis zur Position [1]-(1. Klick) heraus.
2. Drehen Sie die Krone im Uhrzeigersinn, um das richtige Datum einzustellen.
3. Drücken Sie die Krone hinein Position [0].

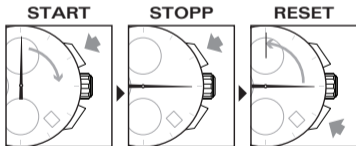


* Stellen Sie das Datum nicht zwischen 21.00 Uhr und 3.00 Uhr ein.

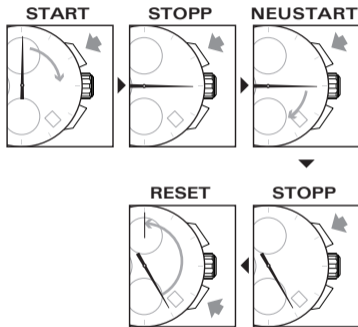
STOPPUHR-FUNKTION

- Die Stoppuhr kann bis zu 12 Stunden messen.

STANDARDMESSUNG



MESSUNG DER KUMULIERTEN VERSTRICHENEN ZEIT

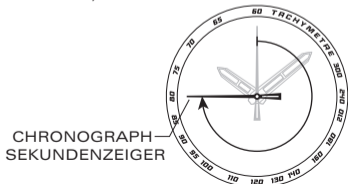


Neustart und Stopp der Stoppuhr können durch Drücken der Taste **A** wiederholt werden.

VERWENDEN DES SCHNELLMESSERS

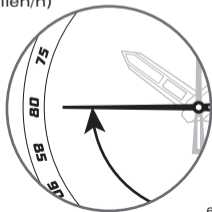
Der häufigste Anwendungszweck eines Schnellmessers besteht darin, die ungefähre Geschwindigkeit eines Fahrzeugs über eine bekannte Strecke hinweg zu messen.

(Beispiel) Die Durchschnittsgeschwindigkeit über eine bekannte Strecke hinweg kann auf der Grundlage der Anzahl von Sekunden berechnet werden, die ein Fahrzeug benötigt, um eine Entfernung von 1 km bzw. 1 Meile zurückzulegen (der verfügbare Messbereich beträgt maximal 60 Sekunden).



1. Starten Sie den Chronographen, wenn sich das Fahrzeug in Bewegung setzt.
2. Stoppen Sie den Chronographen, nachdem das Fahrzeug 1 km bzw. 1 Meile zurückgelegt hat.

Die ungefähre Durchschnittsgeschwindigkeit über die Strecke hinweg kann ermittelt werden, indem die Skala der drehbaren Einfassung an der aktuellen Position des Sekundenzeigers abgelesen wird. Wie aus der Abbildung ersichtlich ist, sind in diesem Beispiel 45 Sekunden verstrichen, als das Fahrzeug 1 km, so dass die Durchschnittsgeschwindigkeit 80 km/h (50 Meilen/h) beträgt.



WASSERDICHTIGKEIT

Die auf Ihrem Zeitmesser angezeigte Wasserdichtigkeit dient nur als Richtlinie.

Die tatsächliche Wasserdichtigkeit kann in Abhängigkeit von einer Reihe wichtiger Faktoren wie Temperatur, Wassersalzgehalt und der tatsächlichen Verwendung unter Wasser variieren.

Die Wasserdichtigkeit Ihres Zeitmessers kann im Laufe der Zeit durch allgemeine Abnutzung und die Verwendung Ihrer Uhr unter ungünstigen Bedingungen beeinträchtigt werden.

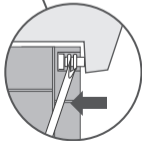
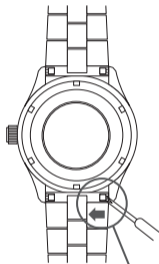
Denken Sie immer daran, die verschraubte Krone (falls vorhanden) zu verwenden, um die Wasserdichtigkeit Ihres Zeitmessers zu erhalten. Die Garantie kann erlöschen, wenn die verschraubte Krone nicht richtig benutzt wurde.

Beachten Sie, dass Sie Ihre Uhr **NIEMALS** in einem Whirlpool, einer heißen Dusche oder einem Dampfbad tragen sollten, wo trotz der zum Schutz Ihrer Uhr verwendeten wasserdichten Dichtungen Dampf in das Gehäuse eindringen kann.

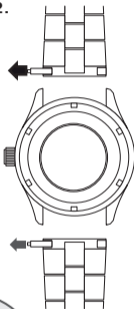
Der Dampf kann zu Kondensation im Inneren Ihrer Uhr führen, was das Innenleben Ihrer Uhr beeinträchtigen und beschädigen kann - was ebenfalls nicht von der Garantie abgedeckt wäre.

SO ÄNDERN SIE DAS ARMBAND AUF LEDERRIEMEN

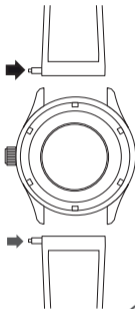
1.



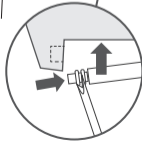
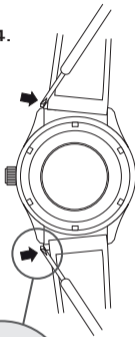
2.



3.

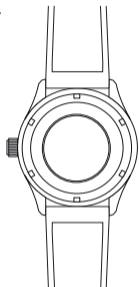


4.



für Wechselband

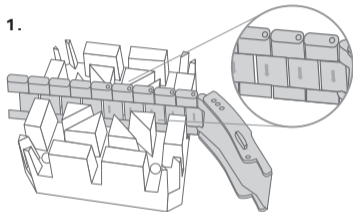
5.



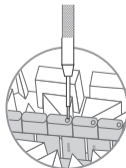
ÄNDERN DER GRÖSSE DES METALLARMBANDES

Auf der Innenseite des Armbandes sehen Sie einige kleine Pfeile, die auf abnehmbare Glieder graviert sind.

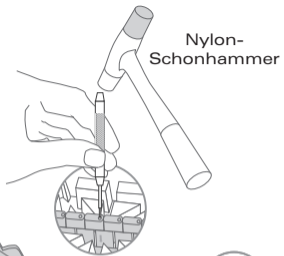
1.



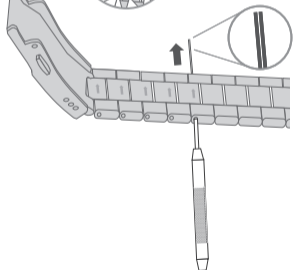
2.



3.

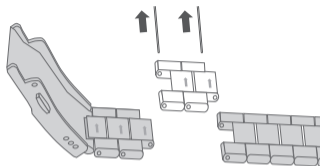


4.

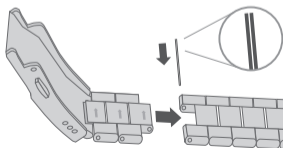


11

5.

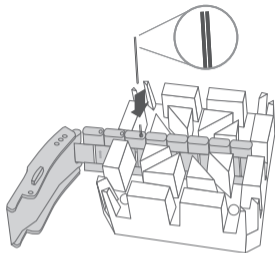


6.

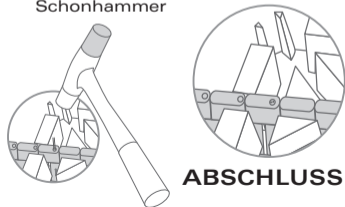


12

7.

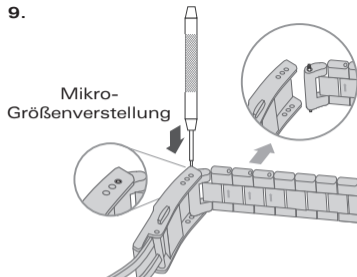


8. Nylon-
Schonhammer

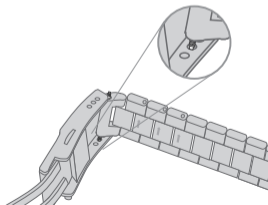


13

9.

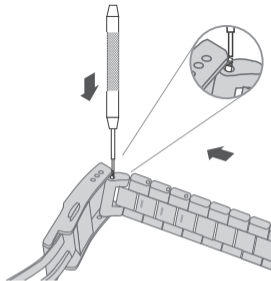


10.

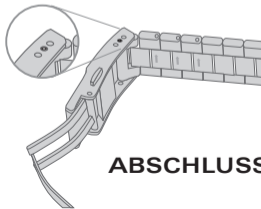


14

11.



12.



ABSCHLUSS