

GUIA DE INSTALACIÓN DE VASO (ESTÁNDAR)

Por favor lea atentamente antes de comenzar la instalación.

La instalación de losetas de vidrio implica algunos procedimientos básicos que difieren de la instalación de losetas de cerámica o piedra. Seguir estos procedimientos garantizará una instalación exitosa. Esta guía cubre la instalación de baldosas de vidrio en pisos, paredes y duchas interiores. Para aplicaciones exteriores y de agua sumergida, consulte la [Guía de instalación: piscinas, spas, elementos acuáticos e instalaciones exteriores](#) disponible en nuestro sitio web.

El propietario o su representante es responsable de determinar la aceptabilidad del producto. Antes de la instalación, ABRA E INSPECCIONE TODAS LAS CAJAS para verificar la serie, el tamaño/patrón, el color y el acabado de las losetas. Notifique inmediatamente a su distribuidor de azulejos sobre cualquier daño, defecto u otro problema. La variación en superficie, color, tono, forma y tamaño es inherente a los azulejos artísticos hechos a mano. Lunada Bay Tile recomienda tomar una muestra aleatoria de varias cajas, inspeccionarlas y mezclarlas antes y durante el proceso de instalación. La instalación constituye aceptación.

PREPARACIÓN

Las losetas de vidrio deben instalarse sobre un sustrato adecuadamente preparado: una superficie limpia, sana y plana que esté libre de grietas, contaminantes, selladores, pintura o adhesivos. Este es uno de los factores más importantes para garantizar una buena instalación, ya que las losetas de vidrio tienen propiedades translúcidas y reflectantes que pueden revelar la presencia de inconsistencias en el sustrato.

Superficies aprobadas para su instalación

Losas de concreto (sobre rasante) curadas por un mínimo de 28 días, libres de grietas, agentes de curado y cualquier signo de lechada.

Lechos de mortero bien curados (ANSI A108.1B Estándar - curado un mínimo de 7 días).

Paneles de cemento/unidades de respaldo (CBU) to ANSI A118.9 Estándares (Nota: Un ANSI A108A-2.1.8 se requiere membrana detrás de todas las instalaciones de CBU en áreas húmedas).

Tablero de Yeso (solo áreas secas) instalado en ASTM C1396 o ASTM C1396M-04 Estándares.

No instale losetas de vidrio directamente sobre tableros de partículas, madera contrachapada o superficies pintadas.

Las losas de vidrio requieren un mortero aprobado para losas de vidrio altamente modificado para adherirse adecuadamente al sustrato. Los sustratos que requieren morteros de fraguado "no modificados" o "ligeramente modificados" para adherir las losetas NO son aceptables para su uso con nuestros productos de losetas de vidrio. Verifique la compatibilidad antes de la instalación con el fabricante del sustrato.

Pautas de Corte

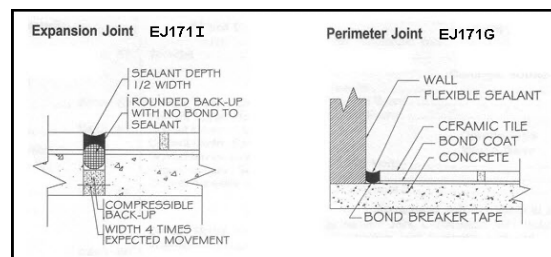
- Recomendamos el corte **HÚMEDO** y/o el método de rayado y ajuste **SOLAMENTE**
- **NO** corte en seco con herramientas eléctricas
- Técnicas de corte inadecuadas podrían exponer al instalador al dañino polvo de sílice

Cortar Azulejos de Vidrio	Agujeros de Perforación
<ul style="list-style-type: none"> • Utilice ÚNICAMENTE una sierra HÚMEDA con un disco de diamante para vidrio.: <i>Montolit CPV Series; Alpha Vetro Series; MK Series</i> • NO corte en seco con herramientas eléctricas • Para evitar bordes ásperos, las baldosas de vidrio deben cortarse lentamente 	<ul style="list-style-type: none"> • HÚMEDA la loseta antes de la instalación. La perforación desde ambos lados minimizará las astillas y grietas. • Utilice una broca de diamante a baja velocidad (250 to 300rpm) • Humedezca constantemente la loseta y la broca con agua durante la perforación para evitar que las losas se agrieten. • Las aberturas deben ser 1/8" más grandes que los accesorios de los accesorios para evitar la transferencia de tensión a la loseta

Movimiento/ Juntas de Expansión: Referirse a TCNA -EJ171

Se requiere una unión suave entre cualquier cambio de dirección o ángulo de 90 grados y cualquier material diferente dentro de la instalación de loseta (azulejo con azulejo, azulejo con metal, azulejo con madera).

Es posible que se requieran disposiciones de movimiento adicionales según las condiciones del proyecto.



INSTALACIÓN

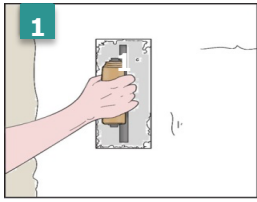
Consejos de Instalación

Se recomienda una 3/16"x 1/4" V-Notch llana para la instalación. Verifique periódicamente durante la instalación para verificar la cobertura adecuada.

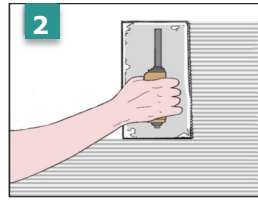
Nuestras losetas de vidrio se montan sobre papel con pegamento soluble en agua. Todas las hojas están impresas con las palabras "Cara superior" o "Montar este lado hacia afuera", lo que indica que **el papel debe mirar hacia afuera. NO instale la loseta con papel incrustado en la capa delgada.**

Las láminas direccionales deben instalarse con en la misma orientación para una alineación adecuada de las mezclas direccionales.

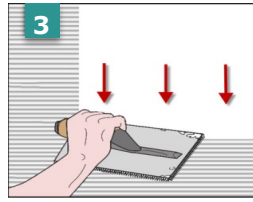
Instalación de Mosaico Paso a Paso



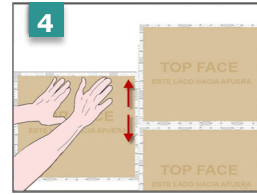
1
Comience con la **capa inicial de mortero** sobre el sustrato usando el borde plano de una llana. Trabaje en áreas de 6-10 pies sq.



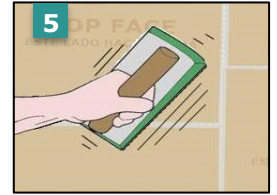
2
MUECAS: Utilice una **Llana Dentada en V** del tamaño correcto para lograr un espesor uniforme.



3
APLANAR: **Importante** - Golpee ligeramente la parte superior de la capa delgada con muescas con el borde plano de la llana hasta que quede plana y suave.



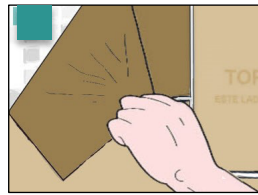
4
Las hojas deben instalarse **CON EL PAPEL HACIA FUERA**. Coloque suavemente las losetas en la capa delgada, prestando atención a las líneas de la hoja y a las flechas direccionales, si están incluidas. (Considere la posibilidad de compensar hojas.)



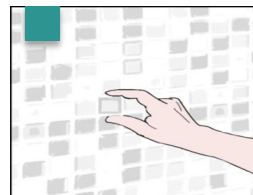
5
Con una llana de goma, golpee ligeramente sobre la superficie de la losa para lograr una adhesión total.



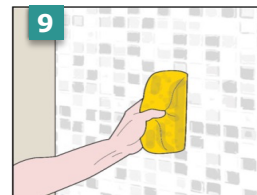
6
Espere aproximadamente entre 15-30 minutos antes de mojar ligeramente el papel con agua y una esponja. Es posible que sean necesarias varias pasadas para saturar adecuadamente. **No utilice exceso de agua.**



7
Comience a pelar el papel entre 5-10 minutos después de mojarlo. Comience en una esquina y tire cerca de la superficie en ángulo hacia la esquina opuesta, hasta que el papel quede libre de baldosas.



8
Ajuste los mosaicos según sea necesario.



9
Limpie rápidamente el exceso de material de instalación de la superficie del azulejo con una esponja húmeda.

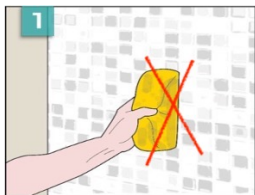


48 Hours

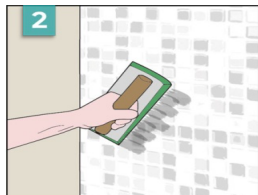
10
Antes de aplicar la lechada, siga los tiempos de curado recomendados por el fabricante.

Lechada Paso a Paso

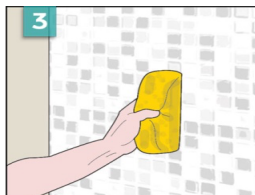
Nuestro vidrio artístico puede contener variaciones superficiales notables como resultado del proceso de fabricación. Durante el proceso de aplicación de lechada, estos pueden volverse más notorios si los residuos de lechada se dejan curar en la superficie. Se puede utilizar un cepillo de cerdas suaves para eliminar el exceso de lechada de la superficie durante la fase de limpieza inicial. Es fundamental eliminar todo el exceso de lechada de la superficie de la loseta antes de permitir que la lechada se cure por completo.



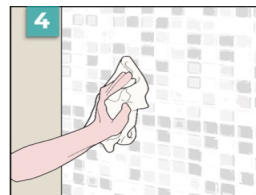
No es necesario eliminar los residuos que quedan del pegamento para caras de papel antes de aplicar la lechada. De hecho, sirve como un perfecto liberador de lechada.



Aplique la lechada con una llana de goma asegurándose de que las juntas no tengan huecos.



Utilice una esponja húmeda para eliminar el exceso de lechada, dejando solo un ligero residuo turbio. Utilice un cepillo de cerdas suaves como ayuda, si es necesario.



Espere de 30-40 minutos antes de pulir los residuos de turbidez con un paño de microfibra limpio. Realice a medida que avanza el trabajo mientras la lechada esté fresca.



Espere 12 horas antes de realizar un "pulido final" para eliminar cualquier turbidez residual con un paño de felpa o microfibra seco.

SOLO TOMEI SERIES:

Evite el uso de lechadas con arenas angulares para minimizar los rayones. Se recomiendan lechadas sin arena.

Nuestros productos texturizados pueden beneficiarse de un "pulido" poscurado. Utilice un removedor de turbidez de lechada o un limpiador ácido Miracle Heavy Duty diluido para eliminar la turbidez del vidrio y las pequeñas fisuras de la superficie. El uso de un cepillo de cerdas suaves o un Doodle Bug ayudará en este proceso. Siga las instrucciones de instalación del fabricante del producto. Pruebe siempre primero un área pequeña.

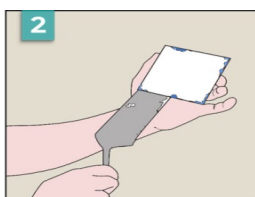
Método de Mantequilla Paso a Paso

Recomendado en losetas individuales y losetas de 4 x 4" o más grandes para obtener una cobertura del 100%. Consulte nuestras instrucciones específicas para vidrio de gran formato en LunadaBayTile.com

Importante: Es fundamental para el éxito de la instalación limpiar primero la parte posterior de todas las losetas antes de la instalación. Recomendamos utilizar alcohol isopropílico al 90% o más aplicado a un paño de microfibra limpio. Asegúrese de eliminar toda la suciedad, el polvo y los residuos antes de la instalación.



Limpie y limpie a fondo la parte posterior de cada loseta antes de aplicar el material de fraguado. Consulte la nota importante arriba.



Aplique el adhesivo hasta cubrir el 100% de la parte posterior de la loseta.



Presione la loseta sobre el material de instalación colocado correctamente.

MATERIALES DE AJUSTE

ARDEX

www.ardexamericas.com

- X 77™ MICROTEC® Fiber Reinforced Thin Set Mortar (Sólo Áreas Secas)
- X 77™ MICROTEC® Fiber Reinforced Thin Set Mortar with E 90™ Mortar Admix (Áreas Húmedas/Secas)
- S 48™ Rapid-Set Mortar (Áreas Húmedas/Secas)

BOSTIK

www.bostik-us.com

- ReFlex® Ultra-Premium Latex-Modified Thin Set Mortar (Sólo Áreas Secas)

CUSTOM BUILDING PRODUCTS

www.custombuildingproducts.com

- Glass Tile Premium Thin-Set Mortar (Áreas Húmedas/Secas)
- MegaFlex® Crack Prevention Mortar (Áreas Húmedas/Secas)
- FlexBond® Premium Crack Prevention Thin-Set Mortar

LATICRETE

www.laticrete.com/home.aspx

- Glass Tile Adhesive Mortar (Áreas Húmedas/Secas)
- 254 Platinum (Áreas Húmedas/Secas)

MAPEI

www.mapei.com/US-EN

- Adesilex™ P10 Bright White mixed with Keraply Mortar Additive (Áreas Húmedas/Secas)

TEC Specialty Products

www.tecspecialty.com

- Super Flex™ Ultra-Premium Thin Set Mortar (Áreas Húmedas/Secas)

Los sistemas aceptables para la instalación de losetas de vidrio se revisan continuamente a medida que aparecen nuevas tecnologías disponibles. Si bien proporcionamos esta lista básica, no debe considerarse exclusiva ni completa. Es posible que haya otros fabricantes que produzcan productos de instalación adecuados, incluidos productos que quizás no conozcamos. **Es responsabilidad del instalador conocer los sistemas recomendados más recientes.**

RECURSOS & GRUPOS INDUSTRIALES

(NTCA) National Tile Contractors Association

www.tile-assn.com

(TCNA) Tile Council of North America

www.tcnatile.com

(TTMAC) Terrazzo Tile and Marble Assoc. of Canada

www.ttmac.com

(CTIOA) Ceramic Tile Institute of America, Glass Field Reports

www.ctioa.org

¿Preguntas?

Por favor contacte con nuestro Departamento de Servicios Técnicos al TechnicalServices@LunadaBayTile.com

www.LunadaBayTile.com

Lunada Bay Tile proporciona información del producto e información sobre procedimientos de instalación y prácticas de mantenimiento para ayudar a cada uno de sus clientes a tomar decisiones de selección, uso, instalación y mantenimiento. La selección y el uso de los productos Lunada Bay Tile por parte del cliente y el procedimiento de instalación y las prácticas de mantenimiento empleadas por cada cliente están fuera de la dirección y control de Lunada Bay Tile y son estricta y completamente elección y responsabilidad de cada cliente y su instalador. Lunada Bay Tile no garantiza ningún producto para ningún uso específico, ni ningún procedimiento de instalación o práctica de mantenimiento, y renuncia expresamente a todos los reclamos realizados después de la instalación de los productos Lunada Bay Tile. Consulte el sitio web para conocer la garantía específica.