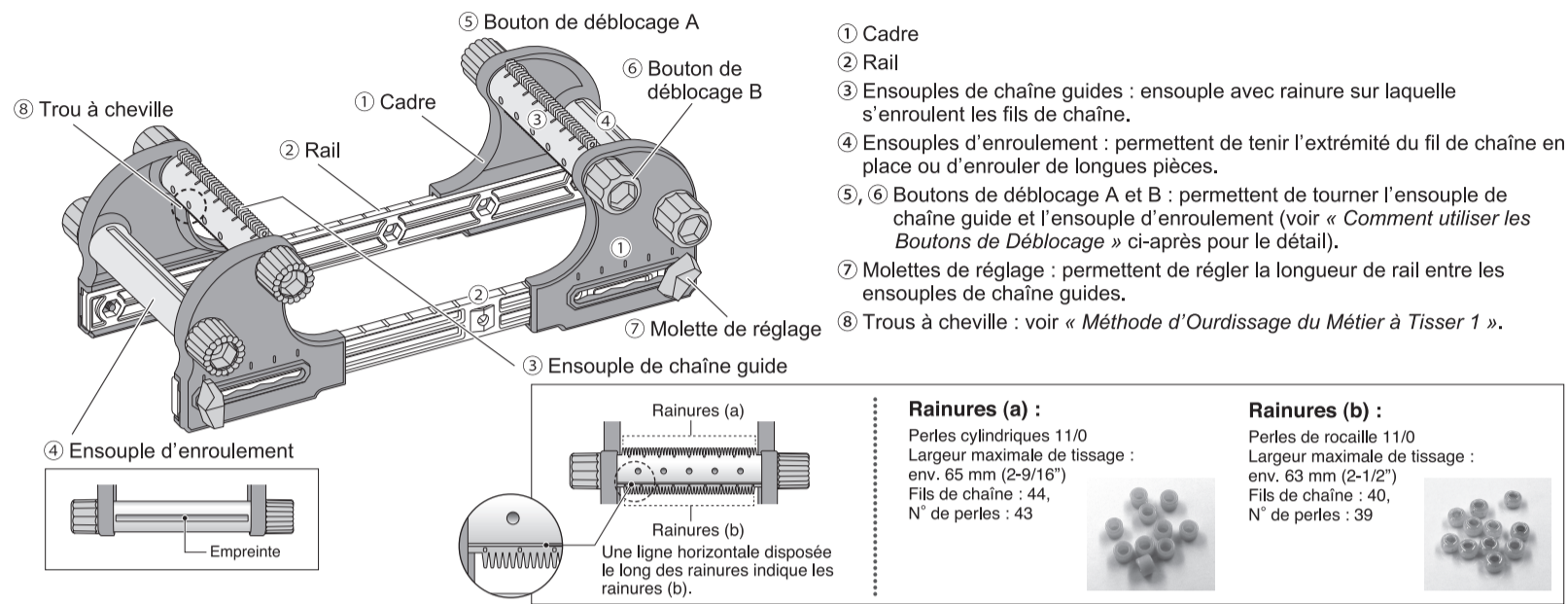




# Métier à Tisser les Perles Clover

## Noms des pièces et Instructions



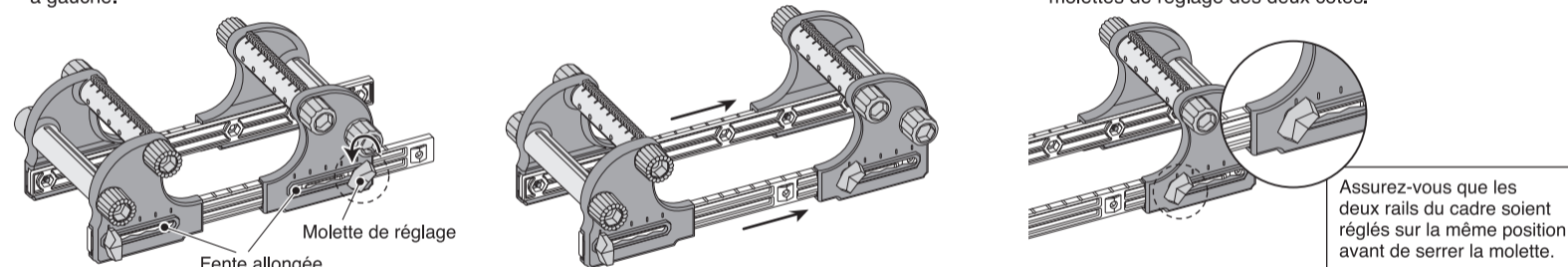
### Autres pièces

- Chevilles : 10 (plus 2 supplémentaires)  
Permettent de maintenir en place les fils de chaîne. (Voir « Comment fixer la pince » à la fin des instructions la Méthode d'Ourdissage du métier à tisser 1.)  
Egalement utilisé pour désassembler les fils de l'ensoûle de chaîne guide.
- Pincettes : 4  
Permettent de maintenir en place les fils de chaîne. (Voir « Comment fixer la pince » à la fin des instructions la Méthode d'Ourdissage du métier à tisser 1.)  
Egalement utilisé pour désassembler les fils de l'ensoûle de chaîne guide.
- Blocage-fil de chaîne : 2  
Insérez le blocage-fil dans le trou à l'extrémité de chaque ensoûle de chaîne guide pendant l'utilisation ou le déplacement du métier à tisser.
- Aiguille à enfiler des perles N°10 et Enfile-Aiguille
- Bandes anti-glisse : 4  
À coller au fond du métier pour qu'il ne glisse pas pendant l'utilisation.

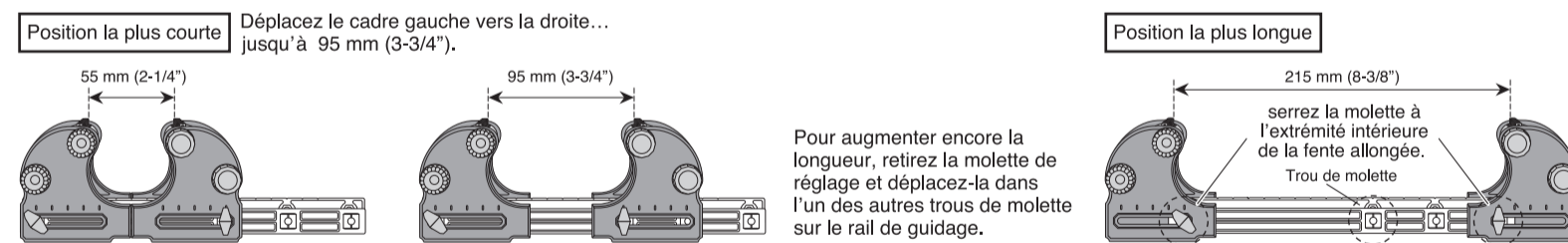
### Comment régler la longueur du métier à tisser — Réglez la longueur du métier à tisser de façon à ce qu'elle corresponde à celle de la pièce tissée

- Utilisez les indicateurs se trouvant sur les rails et les fentes allongées pour régler la longueur par incréments de 10 mm (3/8").

- ① Desserrez les molettes de réglage à droite et à gauche.
- ② Déplacez les cadres.
- ③ Réglez les cadres à la longueur souhaitée, puis serrez les molettes de réglage des deux côtés.

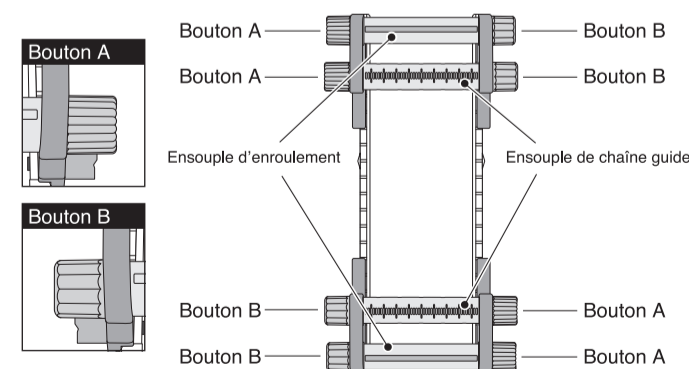


- Placez les molettes de réglage dans des trous différents pour modifier la longueur entre les rainures des ensoûles de chaîne guides (entre 55 mm (2-1/4") et 215 mm (8-3/8")).



### Comment utiliser les Boutons de Déblocage : comment tourner l'ensoûle de chaîne guide et l'ensoûle d'enroulement

- ① Desserrez l'ensoûle à l'aide du Bouton A (vers la gauche).
- ② Tournez l'ensoûle à l'aide du Bouton B.
- ③ Serrez l'ensoûle à l'aide du Bouton A, en veillant à ce qu'elle soit solidement fixée.



#### Précaution :

Si les boutons ne sont pas solidement serrés, les ensoûles peuvent bouger pendant l'utilisation du métier à tisser. Cela peut entraîner un mouvement irrégulier des fils de chaîne et un desserrage probable pendant le tissage.

Distribué aux É.-U. par CLOVER NEEDLECRAFT, INC. Ontario, CA 91761-7676 U.S.A. [www.clover-usa.com](http://www.clover-usa.com)

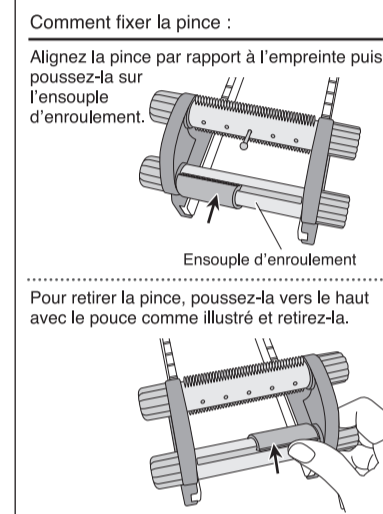
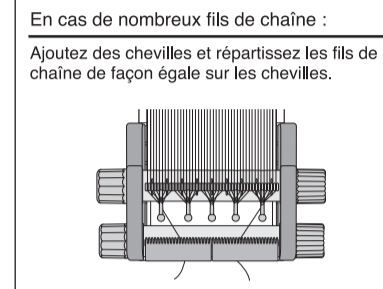
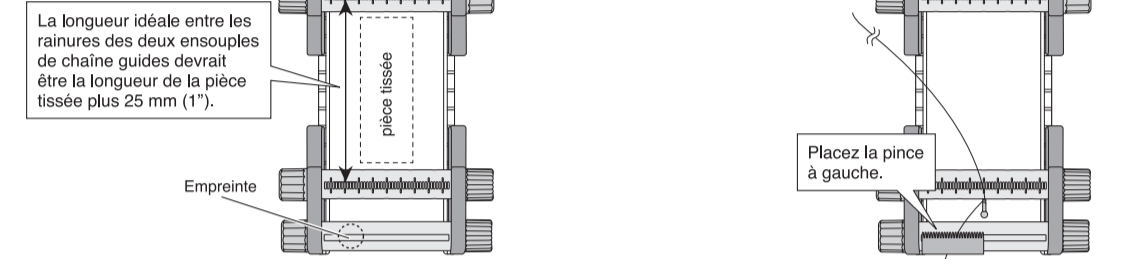
CLOVER MFG. CO., LTD. 3-15-5 Nakamichi, Higashinari-ku, Osaka, 537-0025 Japan [www.clover.co.jp](http://www.clover.co.jp) [www.clover-mfg.com](http://www.clover-mfg.com)

Côté-1

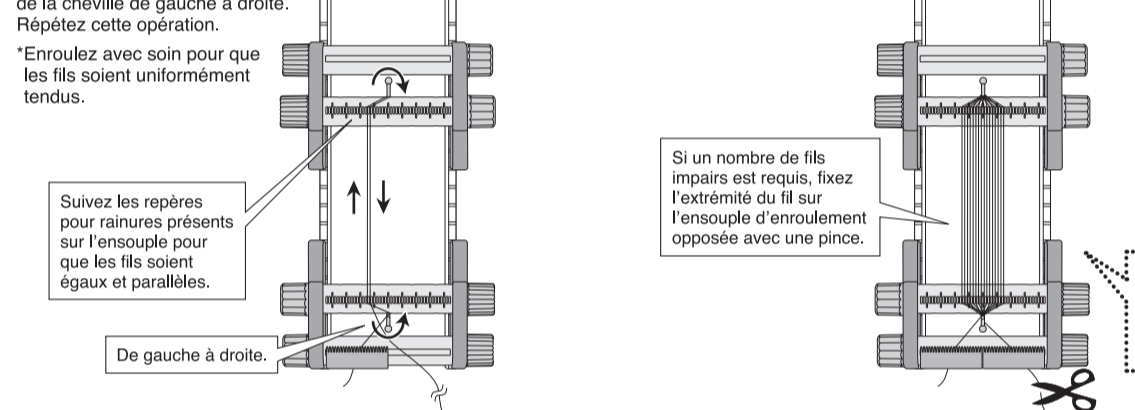
### Ourdissage — Méthode 1 : pour le tissage de pièces tissées courtes (jusqu'à 190 mm (7-1/2"))

- Nombre de fils de chaîne = nombre total de mailles (perles) sur le fil de trame plus une
- Ce méthode d'enroulement des fils de chaîne autour des chevilles est plus rapide sur une pièce petite/courte.

- ① Réglez la longueur du métier à tisser de façon à ce qu'elle corresponde à la taille de la pièce que vous souhaitez tisser. Veillez à ce que les rainures présentes sur les ensoûles de chaîne guides et les empreintes présentes sur les ensoûles d'enroulement soient dirigées vers le haut.
- ② Introduisez les chevilles dans les trous à chevilles présents sur les deux ensoûles de chaîne guides. Fixez l'extrémité du fil de chaîne sur l'ensoûle d'enroulement avec une pince et enroulez 2 ou 3 fois le fil autour de la cheville pour commencer à tisser.

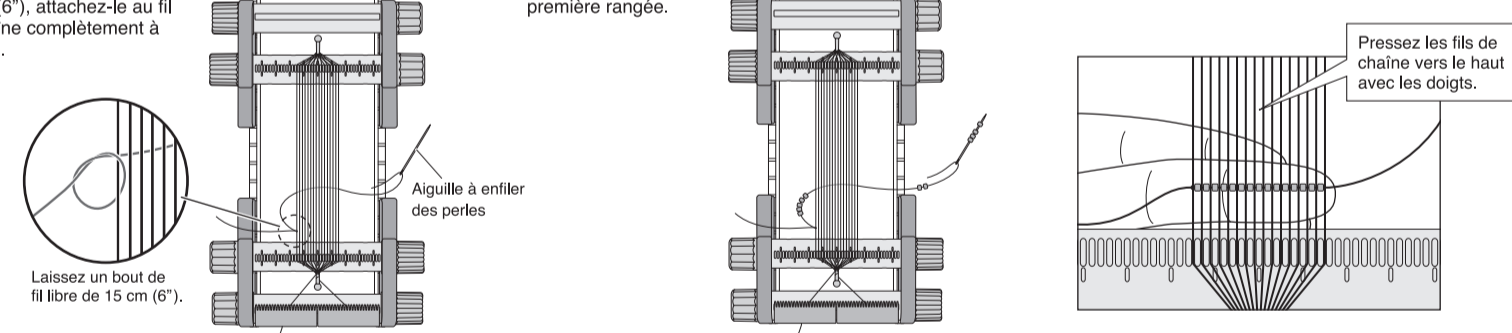


- ③ Enroulez le fil de chaîne de façon uniforme de la première rainure sur l'ensoûle de chaîne guide la plus proche à la rainure correspondante de l'autre ensoûle, en enroulant autour de la cheville de gauche à droite. Répétez cette opération.
- ④ Après avoir enroulé le nombre de fils requis, enroulez 2 ou 3 fois l'extrémité du fil autour de la cheville. Fixez le fil sur l'ensoûle d'enroulement la plus proche avec une pince et coupez le fil.

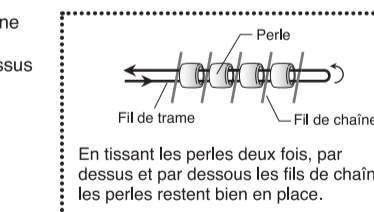
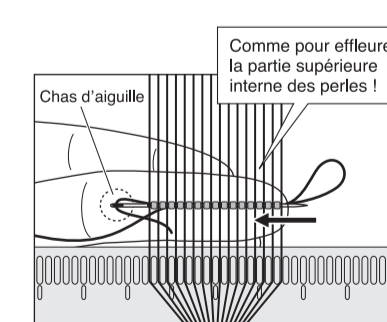


### Commencer à tisser

- ⑤ Enfillez le fil de trame (env. 1,5 m (1,6 yards)) dans l'aiguille à enfiler des perles en laissant un bout libre de 15 cm (6"), attachez-le au fil de chaîne complètement à gauche.
- ⑥ Placez le fil de trame sous les fils de chaîne et prenez les perles destinées à la première rangée.
- ⑦ En faisant passer les perles sous les fils de chaîne, pressez-les contre les fils de chaîne de façon à placer une perle entre chaque fil de chaîne à partir de la gauche.



- ⑧ Tout en continuant à presser les fils de chaîne vers le haut, faites passer l'aiguille dans les perles, le chas d'aiguille en premier, par dessus la partie supérieure des fils de chaîne.

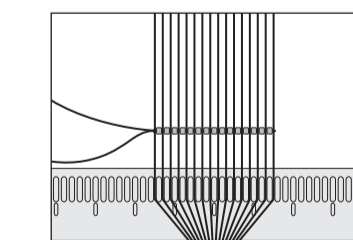


\*Veillez à ce que l'aiguille reste en dessus des fils de chaîne.

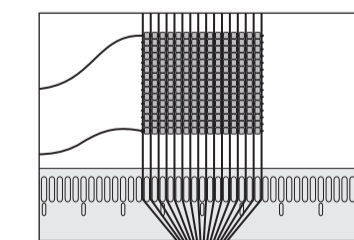
\*Faire passer le chas d'aiguille en premier évite que la pointe de l'aiguille ne sépare le fil de chaîne pendant le tissage.

\*S'il n'est pas possible de faire passer l'aiguille dans toutes les perles en même temps, faites-la d'abord passer dans la première moitié des perles puis dans les perles restantes.

- ⑨ Première rangée de tissage.



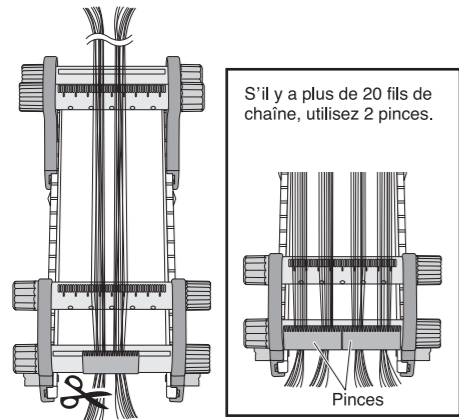
- ⑩ Procédez de la même manière au tissage de la seconde rangée, et continuez en tissant une rangée à la fois.



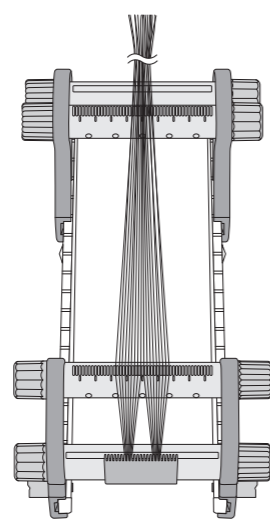
**Ourdissage du métier à tisser — Méthode 2 : pour le tissage de pièces tissées plus longues (plus de 190 mm (7-1/2"))**

- Nombre de fils de chaîne = nombre total de mailles (perles) sur le fil de trame plus une
- Tissage sans chevilles : enrouler le fil de chaîne autour des ensouples d'enroulement

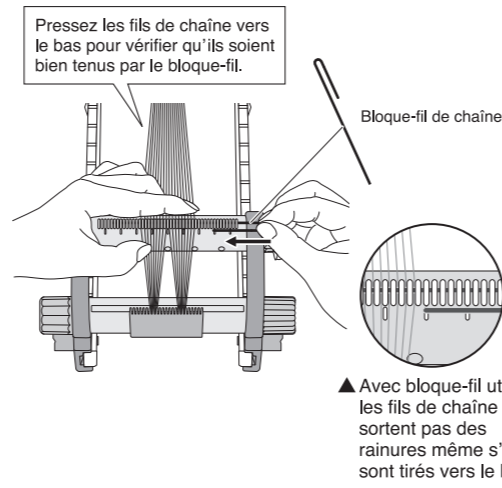
**1** Le fil de chaîne doit être de la même longueur que le tissage plus 40 cm (16"). Les fils de chaîne doivent être aussi nombreux que le nombre de mailles plus 1. Rassemblez environ dix fils sur l'ensouple d'enroulement et bloquez-les avec une pince (voir « Comment fixer la pince » sur le Côté-1). Continuez à tirer sur les fils de chaîne pour vérifier qu'ils soient bien tenus par la pince et coupez l'extrémité du fil de chaîne à environ 5 mm (1/4").



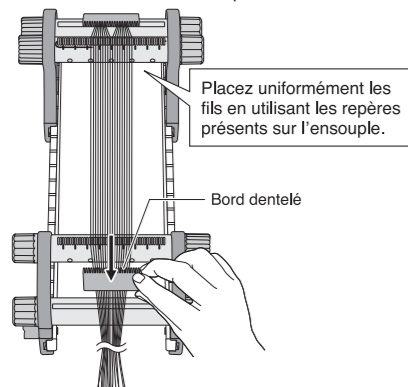
**2** Positionnez chaque fil de chaîne dans une rainure de l'ensouple de chaîne guide.



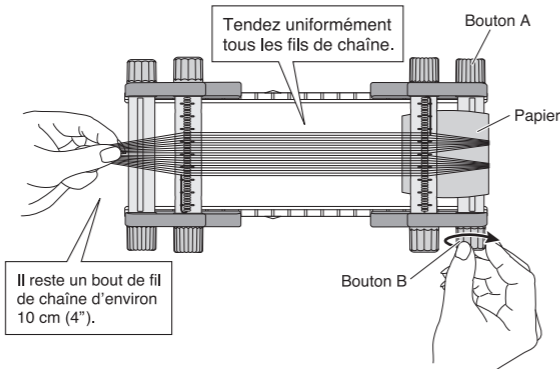
**3** Faites glisser le bloque-fil de chaîne par dessus les fils à travers le trou se trouvant au bord de l'ensouple de chaîne guide.



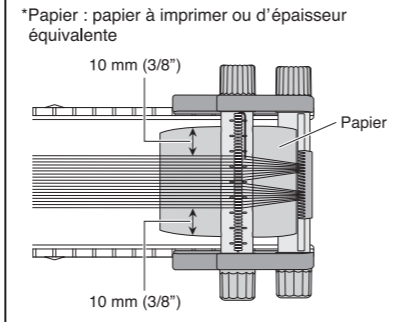
**4** Tournez le métier à tisser de façon à ce que les ensouples éloignées soient maintenant les plus proches de vous, peignez les fils de chaîne avec la partie dentelée de la pince pour les séparer et placez-les dans les rainures de l'ensouple de chaîne guide éloignée. Faites glisser le bloque-fil dans l'empreinte sur le bord de l'ensouple une fois que tous les fils sont correctement positionnés.



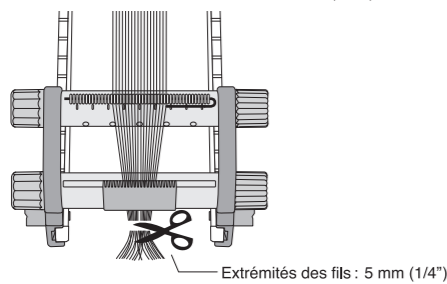
**5** Enroulez les fils de chaîne avec du \*papier. Desserrez le Bouton A de l'ensouple d'enroulement bloquée avec la pince, puis tournez le Bouton B tout en tendant les fils. Enroulez jusqu'à ce qu'il reste environ 10 cm (4") de fil de chaîne sur l'ensouple de chaîne guide éloignée.



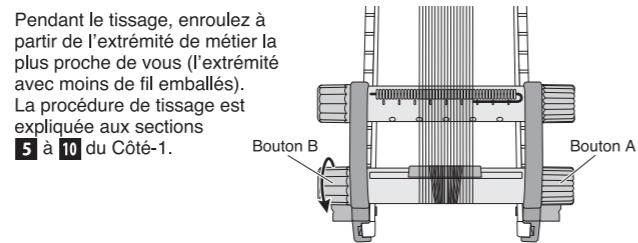
Pour que les fils de chaîne s'enroulent de façon uniforme, placez un morceau de papier de la largeur des fils de chaîne plus 10 mm (3/8") des deux côtés et de 15 cm (6") de longueur sur l'ensouple d'enroulement avant d'enrouler les fils. Lorsque, lors de l'enroulement, l'extrémité du papier atteint l'ensouple, placez un autre morceau de papier et répétez l'opération.



**6** Tirez les fils de chaîne vers vous et bloquez-les sur l'ensouple d'enroulement avec la pince. Continuez à tirer les fils de chaîne pour vérifier qu'ils soient bien tenus par la pince et coupez l'extrémité du fil de chaîne à environ 5 mm (1/4").



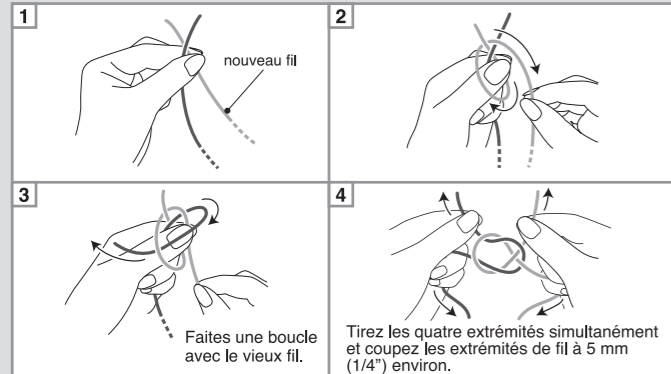
**7** Enroulez les fils 1,5 fois autour de l'ensouple d'enroulement la plus proche de vous. Desserrez le Bouton A des deux ensouples d'enroulement, puis tournez le Bouton B de l'ensouple d'enroulement la plus proche de vous. Réglez la tension des fils de chaîne et serrez le Bouton A des deux ensouples d'enroulement.



**Lorsque le fil de trame est terminé :**

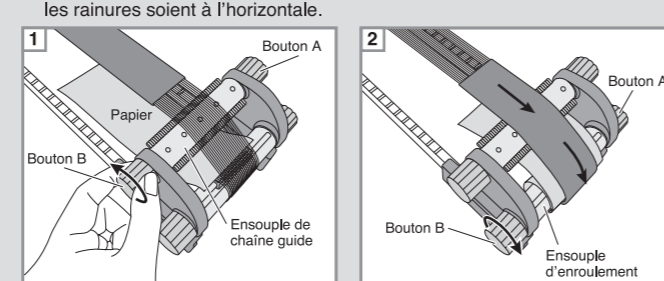
Ajoutez un nouveau fil en faisant un nœud de tisserand. Dissimulez le nœud à l'intérieur des perles.

**— Nœud de tisserand —**



**Enrouler la pièce tissée :**

1. Enlevez le bloque-fil de chaîne. Desserrez le Bouton A de l'ensouple de chaîne guide la plus proche de vous et tournez le Bouton B de façon à ce que les rainures soient à l'horizontale.
2. Desserrez le Bouton A des deux ensouples d'enroulement, puis tournez le Bouton B de l'ensouple d'enroulement la plus proche de vous.



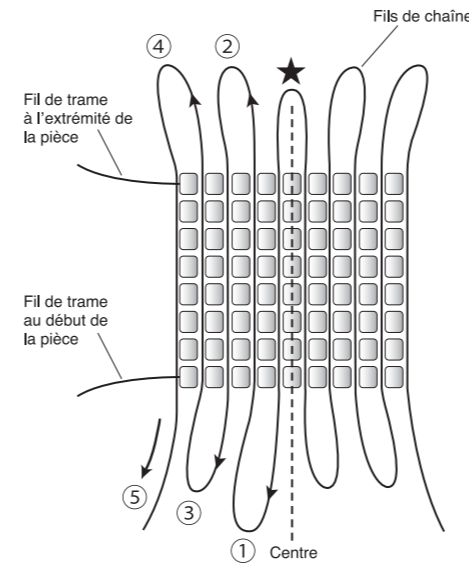
En plaçant un morceau de papier sous la pièce tissée, il sera plus facile de l'enrouler correctement et de protéger les perles contre les rayures.

**Procédure de Finition — Méthode d'Ourdissage du Métier à Tisser 1**

**1** Retirez la pince, desserrez l'ensouple de chaîne guide et retirez la pièce tissée du métier à tisser.

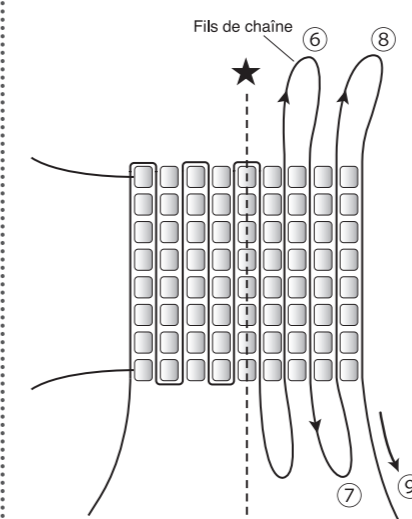
**2** Mettez la pièce tissée sur une surface plate (table, etc.). Divisez les fils de chaîne du centre vers la gauche et vers la droite et tirez dans l'ordre indiqué sur le dessin.

Lorsque vous tirez le fil 1, la partie ★ disparaît. Continuez dans l'ordre et tirez les fils 2, 3, 4, etc.



Lorsque tous les fils ont été tirés, coupez le fil en laissant un bout de 15 cm (6").

**3** Une fois le côté gauche terminé, répétez l'opération à droite avec les fils 6, 7, 8...

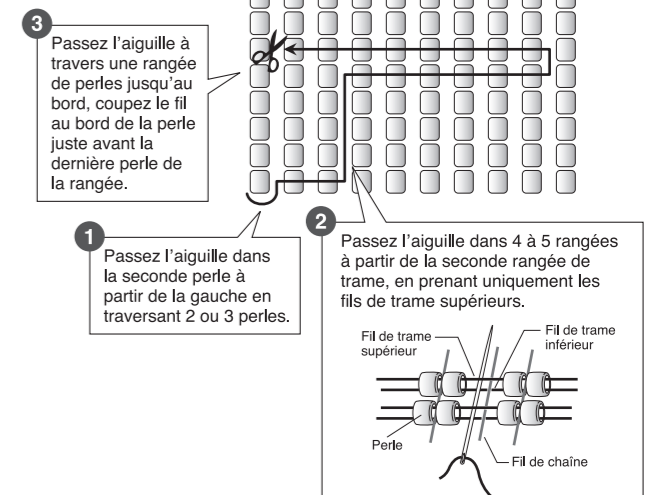


- Veillez à ne pas emmêler les fils.
- Si vous tirez trop sur les fils de chaîne, cela entraîne le plissement de la pièce.
- S'il est difficile de tirer les fils ou si la pièce bouge trop, scotchez-la sur une surface plate avant la procédure de finition.

\*Si les fils s'emmêlent ou qu'il est difficile de les tirer, tirez plus fort ne fait qu'empirer la situation. Dans ce cas, coupez les boucles de chaîne et appliquez la procédure de finition décrite sous Méthode d'Ourdissage du Métier à Tisser 2 « Dissimuler les Fils de Chaîne Intérieurs ».

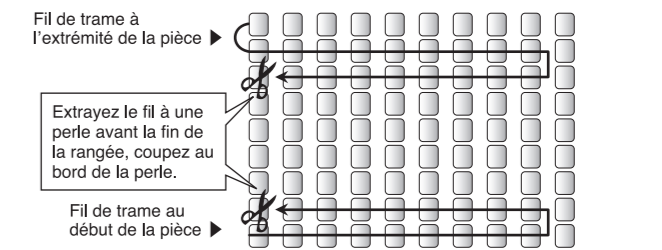
**4** Dissimulez les fils de chaîne qui ont été tirés. \*Coupez les fils que vous dissimulez en fonction de la longueur et de la largeur de la pièce. \*Passez le fil horizontalement et verticalement en évitant de repasser deux fois au même endroit.

**< Fils de chaîne >**



**5** Cachez les fils de trame au début et à la fin de la pièce comme illustré.

**< Fil de trame >**

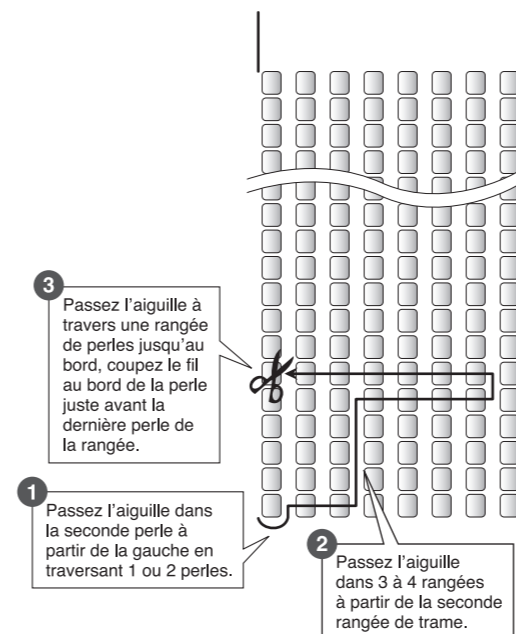


**Procédure de Finition — Méthode d'Ourdissage du Métier à Tisser 2**

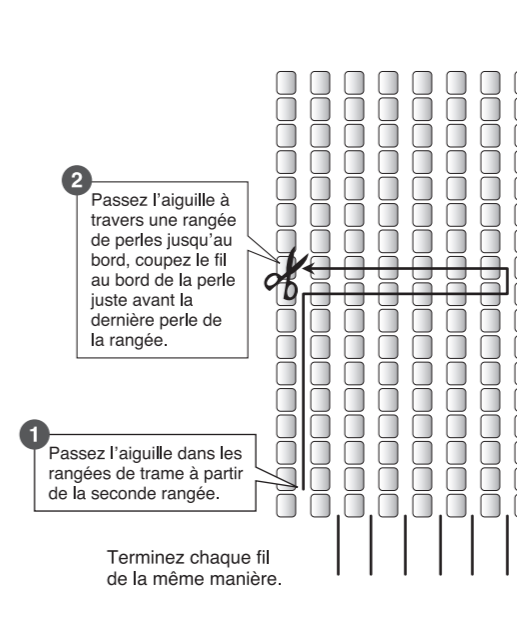
■ Desserrez l'ensouple d'enroulement, retirez les pinces et la pièce tissée du métier.

- \*Coupez les fils de chaîne que vous dissimulez à 15-20 cm (6" à 8").
- \*Passez le fil horizontalement et verticalement en évitant de repasser deux fois au même endroit.

**< Dissimuler les Fils de Chaîne Extérieurs >**



**< Dissimuler les Fils de Chaîne Intérieurs >**



**< Dissimuler les Fils de Trame >**

Suivez les instructions pour cacher les fils de trame dans la Méthode de Procédure de Finition 1.

**Précautions d'utilisation :**

- Ne pas utiliser ce métier à tisser pour des usages différents de celui indiqué dans les instructions. ● L'application de force superflue peut endommager ou déformer le métier à tisser.
- Retirez les pinces des ensouples d'enroulement avant un remisage prolongé. ● Ne pas laisser le métier à tisser ou une partie quelconque à la portée des enfants. ● Ne pas le laisser à côté d'un feu ou à la lumière directe du soleil ; ne pas le ranger dans un endroit particulièrement chaud. ● S'il se salit, le nettoyer avec un chiffon trempé dans l'eau. Ne pas utiliser de détergent, de solvant ou de benzine sur ce produit.