

此页不印刷（本文件共68页）

SIZE:115mm X 165mm

材质: 封面铜版纸 内页: 书纸

工艺: 封面过亚膜

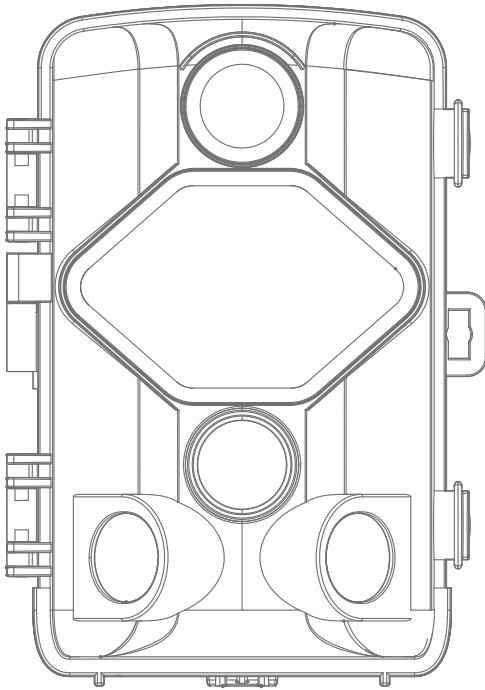
 PANTONE Black C

注意：不要随便删减空白页（特别是封面内页不能出现印刷内容）

**TOGUARD®**

# H75

Trail Camera



Instruction Manual



IF YOU HAVE ANY QUESTIONS OR PROBLEMS.

Please contact us by

**support@toguard.cc**

We will offer prompt and authoritative reply within 24 hours, and try our best to resolve your problem ASAP. More Safe Guarantee with TOGUARD!

If you are not satisfied with our product. Please tell us about your thought. That will be much appreciated.

Wenn Sie irgendwelche Fragen oder Probleme haben.

Kontaktieren Sie bitte per Email unter:

**support@toguard.cc**

Wir werden uns innerhalb von 24 Stunden schnell und maßgeblich bei Ihnen melden und uns bemühen, um Ihr Problem so schnell wie möglich zu lösen. Sicherer mit Toguard!

Wenn Sie mit unserem Produkt nicht zufrieden sind. Bitte teilen Sie uns Ihre Meinung mit. Wir werden das sehr schätzen.

V20210901





**ENGLISH**



# CONTENT

* INSTALLATION STEPS -----	1
1.PACKAGE LIST-----	3
2.INTRODUCTION-----	3
2.1.Parameter of Wildlife Camera-----	3
2.2.Features of Wildlife Camera-----	4
3.STRUCTURE-----	4
4. PREPARATION BEFORE USING-----	7
5.USING THE CAMERA AND SETUP MENU-----	9
5.1 Using The Camera-----	9
5.2 Setup Menu-----	11
5.3 WIFI APP connection-----	16
5.3.1 Connect the Bluetooth-----	16
5.3.2 WIFI connection-----	18
5.3.3 APP connection-----	19
6.INSTALL THE CAMERA IN THE FIELD-----	21
7.Enter ON / Live Mode-----	22
8.TECHNICAL SPECIFICATION-----	23
9.SIMPLE TROUBLE SHOOTING-----	24

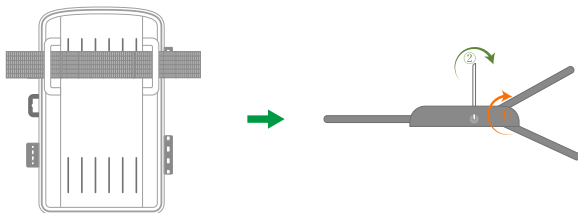


## \* INSTALLATION STEPS:

There are two ways to mount the Toguard trail camera: using the provided adjustable web belt, or the tripod socket.

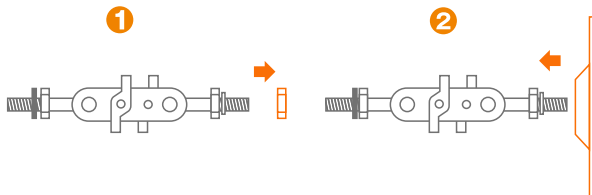
### 1. Using the Adjustable Mounting Belt

Push one end of the belt through the brackets on the back of the camera. Thread the end of the strap through the buckle. Fasten on the belt securely around the tree trunk by pulling the end of the strap firmly so there is no slack left.



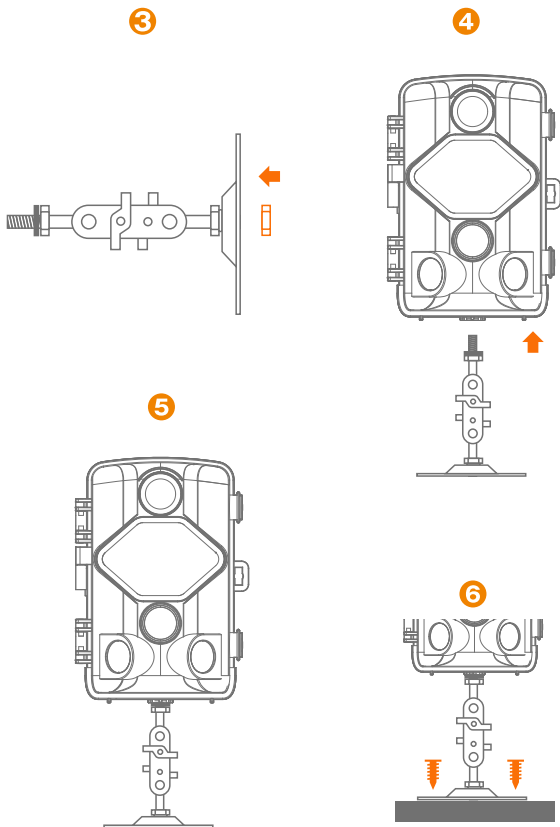
### 2. Using the Tripod Socket

The camera is equipped with a chassis at the bottom and to enable mounting on a bracket we provided.



1.Remove a nut from the fixed bracket (Be careful not to drop the iron ring from the bracket).

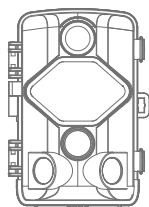
2. Insert the bracket into the chassis.



3. Fix the bracket to the chassis with the removed nut.
4. Fix the camera to the bracket.
5. Assembly is complete. They can be made stronger by turning the swivel screws on the bracket.
6. Use wall anchors and screws to fix the camera on the wall (plank, etc.).

# 1. PACKAGE LIST

Please carefully unpack camera and check that below accessories are contained in the box.



1



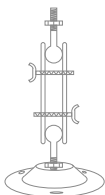
2



3



4



5



6

1. Wildlife Camera \* 1
2. Screws \* 3
3. User Manual \* 1
4. Mounting Belt \* 1
5. Wall Mount \* 1
6. USB cable \* 1

## 2. INTRODUCTION

The Wildlife Camera is a wildlife and surveillance camera with an infrared sensor. The sensor can detect sudden changes to the ambient temperature within an evaluation area. The signals of the high-sensitivity infrared sensor (PIR, passive infrared sensor) switch on the camera, activating picture or video mode.

### 2.1 Parameter of Wildlife Camera

1. CMOS sensor.
2. 24 Megapixels photo and 4K Lite video.
3. 6.1 cm (2.4") color TFT LCD: 320x240 pixels
4. 46 pcs IR LEDs.



5. Full automatic IR filter.
6. Trigger speed: Approx. 0.2 second.
7. Setup Serial No. to record the position.
8. Time, date, temperature, phase and Serial No. will be stamped on the photo.
9. Password protection.
10. Power indicating.
11. Built-in test function about environmental temperature.
12. Built-in microphone and speaker.
13. Micro USB 2.0 interface.
14. Waterproof standard IP66.
15. Working temperature: -20°C to 60°C ( -4°F to 140°F).
16. Extremely low power consumption in standby operation provides quite long operating time. 8 AA batteries will last 6 months if 50 pictures are taken everyday.

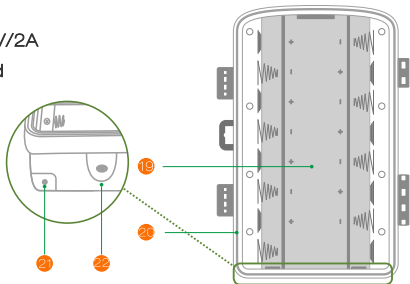
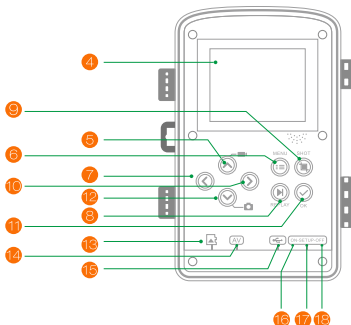
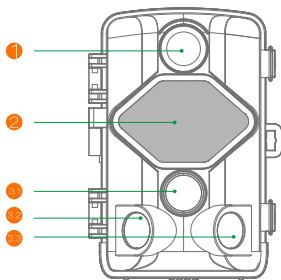
## **2.2 Features of Wildlife Camera**

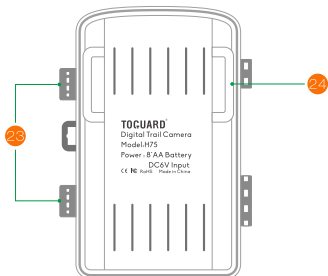
1. Camera trap for hunting
2. Animal or incident observation.
3. Motion triggered security camera for domestic, office or public use.
4. Any internal and external surveillance.

### 3. STRUCTURE

Understanding the camera structure helps to use this product more skillfully.

- 1-Infrared LEDs
- 2-Lens
- 3.1-Front motion sensor
- 3.2-Left motion sensor
- 3.3-Right motion sensor
- 4.Display screen
- 5.Up button
- 6.Menu button
- 7.Left button
- 8.Replay button
- 9.Shot button
- 10.Right button
- 11.OK button
- 12.Down button
- 13.TF Slot
- 14.AV jack
- 15.USB jack
- 16.ON
- 17.SETUP
- 18.OFF
- 19.Battery compartment
- 20.Seal ring
- 21.DC connection 6V/2A
- 22.1/4" Tripod thread





23.Locking brackets

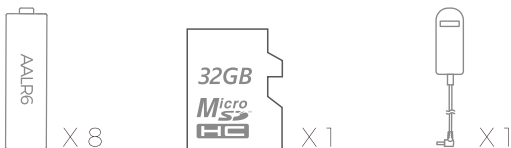
24.Slot for mounting belt

- ▲ 1.The monitor is only switched on in the SETUP mode for changing menu settings or viewing existing photos and videos.
- 2.A micro SD memory card must have been inserted into the memory card slot to save photos and videos.
- 3.Using the micro USB connection (USB 2.0), the camera can be connected to a computer to download photos and videos.
- 4.Using the mode switch, the three operating modes:OFF,SETUP and ON can be selected.

## 4. PREPARATION BEFORE USING

### Note :

1. Micro SD memory cards up to a capacity of 64 GB are supported.



2. For best using experience, we recommend using 8 alkaline batteries to power the camera. Lithium-ion rechargeable batteries are not recommended because rechargeable batteries have lower voltage output and poor performance under low temperature.
3. The camera must be inserted 4 or 8 x 1.5V AA batteries . Do not use new and old batteries together. DC interface need 6V/2A adaptor with 3.5 mm (outer diameters) \*1.3 mm (inner D) plug head.
4. Insert CLASS 10 or higher class micro SD card (U3 recommend). Before insert into memory card, ensure that the lateral write protection on the memory card has been unlocked.
5. Please insert or remove the micro SD card when the camera is in "OFF" mode.
6. New memory card is recommended to be formatted when using (as below described).
7. Please note that the camera will power off when power is very low.

## How to start:

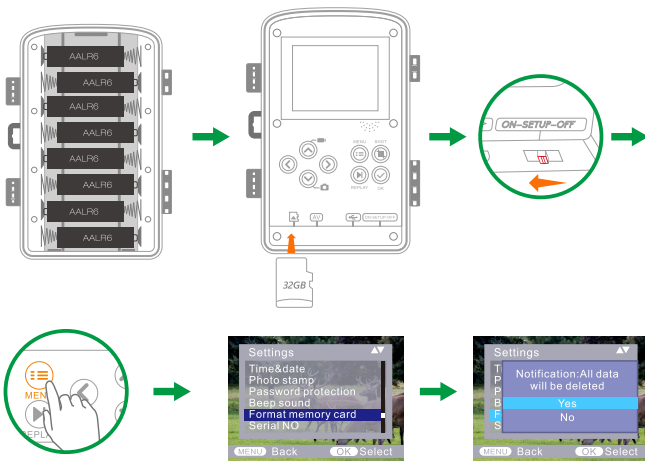
Push the release button to eject the battery case

Load 8 new alkaline batteries

Install the battery case

Insert the micro SD card

Switch to Setup



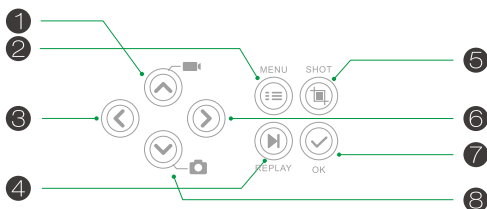
## 5. USING THE CAMERA AND SETUP MENU

### 5.1 Using The Camera

#### 1. Operating Buttons

Button	Function
POWER (ON-SETUP-OFF)	<ul style="list-style-type: none"><li>● Switch the camera mode between OFF/SETUP/ON.</li></ul>
MENU	<ul style="list-style-type: none"><li>● In Video/Photo/Playback mode enter settings</li><li>● In setup menu, short press to exit current menu.</li><li>● In Playback mode, short press delete files</li></ul>
Shot	<ul style="list-style-type: none"><li>● In Video mode, short press to start recording video manually.</li><li>● In Photo mode, short press to take a photo manually .</li></ul>
OK	<ul style="list-style-type: none"><li>● In Playback mode, play video.</li><li>● In Setup menu, short press to confirm selection and changes.</li></ul>
Replay	<ul style="list-style-type: none"><li>● Review photos and videos.</li></ul>
Up	<ul style="list-style-type: none"><li>● In setup menu, page up.</li><li>● Switch to Video recording mode.</li><li>● Long press open the WIFI.</li></ul>
Down	<ul style="list-style-type: none"><li>● In setup menu, page down.</li><li>● Switch to Photo mode.</li></ul>
Left	<ul style="list-style-type: none"><li>● Short press to adjust when setting multiple digits in the menu.</li></ul>
Right	<ul style="list-style-type: none"><li>● Short press to adjust when setting multiple digits in the menu</li></ul>

1. UP Key: Page up (Menu mode): Switch to Video recording mode
2. MENU: Open or exit this Setting menu/Stop playing video (Replay Mode)
3. Left Key: Page left
4. Replay Key: Review photos and videos
5. SHOT Key: shot video recording/capturing
6. Right Key: Page right
7. OK: Play/Pause play video files (Replay mode)
8. Down Key: Page down(Menu mode)/Switch to Photo mode.



## 2.Mode Switch

2.1 Shift the switches to choose work mode:



Power off (OFF)



Setup system (SETUP)



Live mode (ON)

- 2.2 Press Up/Down key to switch modes between Video and Photo mode.
- 2.3 Press the MENU key to open setting menu.Press OK to confirm the setting changes.
- 2.4 Press the MENU key one more time to return to previous menu or exit the settings MENU.
- 2.5 Switch the mode selector to "OFF" to power off the camera.

## 5.2 Setup Menu

### Camera mode

Photo, Video, Photo+Video

Select any mode that you need. In "Photo" mode, the camera only takes photos. In "Video" mode, the camera only records videos. In "Photo+Video" mode, the camera takes a set number of photos before records a video.

### Photo resolution

24M / 20M / 16M / 12M / 8M / 5M / 3M Available

Select the desired resolution for photos. A higher resolution produces a somewhat better photo quality but results in larger files requiring more space on the memory card.

### Multi-shot

1P/2P/3P available

### Video resolution

3840X2160P Lite, 2688X1520P, 1920X1080P, 1280X720P, 720PX480P

Select the required video resolution.

A higher resolution produces higher quality videos but results in larger files requiring more space on the memory card. Videos are recorded in AVI format which can be played back on most video devices.

### Video Length

Default 5 seconds, optional 3s-300s,

Specify the duration of a video recording when the camera is triggered automatically. The recording period for videos is not limited in the SETUP mode.



In the SETUP mode in daytime and at night.

- > When recording manually, the camera will stop when one video clip size gets to 4 GB,
- > When recording manually, the camera will stop when the memory card is full or camera is in low power.

In the ON mode in daytime and at night.

- > In live mode (ON) the camera will work automatically as video length set in advance. In low power, it will stop recording.
- > Please set shorter video length to guarantee a long-time usage of batteries.

#### **NOTICE:**

Video recording will consume much more power than taking photos, especially at night with IR LED on. Please set a shorter video length to ensure battery life.

The power consumption of 10 seconds video recording is the same as 150 photos.

#### **PIR Interval**

> 5 second ~ 60minutes, default 1 minute

Select the period between finishing last shot and next sensor trigger.

The camera does not record any photos or videos during the selected interval. This prevents the memory card from being filled with unnecessary shots.

The PIR interval is short, the camera shooting frequency will be high, and there will be high consumption of the power. It will affect the life of the batteries. On the opposite, if the shot lag is long, there will be a lower consumption of power.

### PIR sensors sensitivity

High / Medium / Low default Medium

Select the sensitivity according to the applied conditions.

Select "High" for interior areas and environments with little interference

Select "Medium" for exterior areas and environment with a normal amount of interference,

Select "Low" for an environment with a high level of interference.

### Time Lapse

Press "ON" to set the time interval, and set the values of Hr, Min and Sec.

For example, if the process of flowers blooming has to be recorded, time lapse can be used. The camera automatically takes pictures in every set time intervals.

### Working timer

ON/OFF

Select "ON" to turn on this function, then set the Timer 1 and Timer 2 to set the starting working and ending working time.

After finishing setting, the camera only works during the set time every day. Beyond the period, the camera is in standby. If the start time is, for instance set to 18:35 and the end time to 8:25, the camera will be operational from 6:35 pm of the current day until 8:25 am of the following day. The camera will not be triggered and will not take any photos or videos beyond this period.

### Audio recording

Turn on/off audio recording

### Side PIR Setup

ON/OFF

### Time & date

Set time & date, Time format, Date format

Select the date/time and press OK to change the date/time setting. Use the up and down keys to adjust the value, press OK to confirm the change, and short press the right key to switch to the next digit. After setting the time and date, press the MENU button to exit the date/time setting.

Choose 12 hours system or 24 hours system.

Turn on/off display of date watermark on photo.

### Photo stamp

Select camera watermark.

### Beep Sound

ON / OFF

Turn on/off button operation beep sound.

### Language

Select the menu language.

English / French / Spanish / Portuguese / German / Italian / Chinese available.

### Password

Setup a startup password to protect the camera. Only four-digit password.

### WIFI SSID

Hunting Cam, You can use the up and down buttons to change the WIFI name

### WIFI Password

default 12345678

### Auto WiFi Off

Setup the time so the camera will automatically turn off WiFi when it is not connected to a smart phone within the preset time.

### Format memory card

Format the memory card.

### Reset settings

Yes/NO Press Yes to reset the camera settings to the default values.

### Version

Check firmware version.

### 5.3 WIFI APP connection

Before using the wifi function, please install the APP application on the smartphone device. Please download and install the app from Google Play or APP store by searching “Hunting Camera” APP for Android system and IOS system.



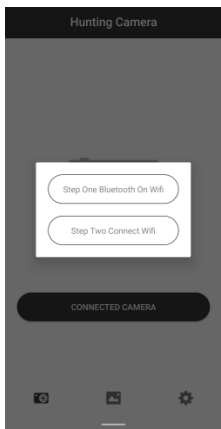
IOS & Android

#### 5.3.1 Connect the Bluetooth

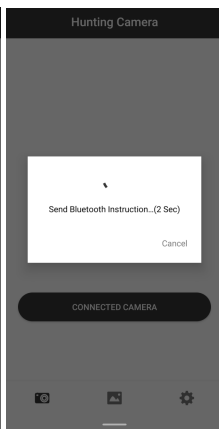
Slide the camera mode switch to the test or ON position, turn on the phone, and tap the app to enter the main interface of the app, as shown in the figure below.



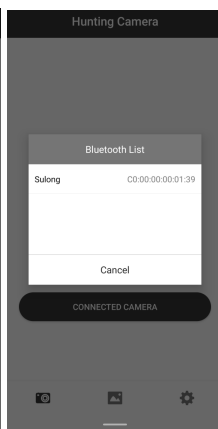
1. Click to enter "📷", users can view the picture or video which they download before.
2. When the user doesn't want to use the Bluetooth function. Long press this button (📶) on the camera to open the WiFi directly. And press "Skip" in the APP to enter WiFi interface.
3. Click "Step One Bluetooth On WiFi", and turn on the Bluetooth according to the prompt of the APP. The APP will automatically search Bluetooth.
4. The searched Bluetooth devices will display under the "Bluetooth List", as shown below:
5. Tap the corresponding Bluetooth device, the APP will connect with the camera Bluetooth. The phone will pop up the "Connect, please wait..." window. If the camera Bluetooth is successfully matched with the mobile phone's Bluetooth, the device WiFi will be turned on automatically.



(3)



(4)



(5)

### 5.3.2 WIFI connection

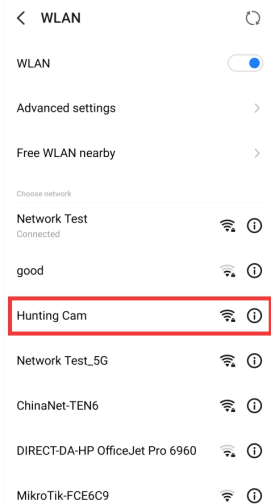
A. After the Bluetooth connection is successful, the APP will enter the mobile WIFI setting interface, as shown in the figure below.

B. When the camera receives the command to turn on WiFi, the hotspot will be turned on as shown below.

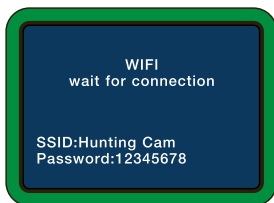
C. Connect with the correct WiFi hotspot, the initial password is 12345678.

D. After successful connection, the interface display in the camera will show as below:

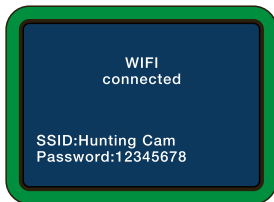
E. Return back to APP after the WiFi is connected successfully, and then the APP will automatically connect with camera.



(A)



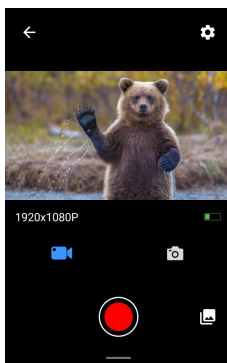
(B)










(D)

### 5.3.3 APP Connection

1. When the APP and camera connect successfully, the interface will show as below:



	Turn off the APP, the Bluetooth and WiFi functions between mobile phone and camera will be turned off at the same time.
	Camera System Setting function. Notice: This setting function is synchronized with the camera system setting function, so you can set the functions on the app.
1920x1080P	Display the resolution of the photo or video.
	Camera battery level display.
	Switch to video mode.
	Switch to photo mode.
	Start to record video or take pictures.
	View pictures or videos in the camera.



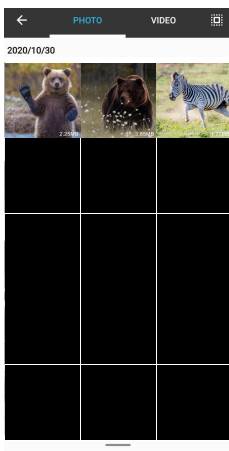
2. Click the icon to enter the pictures review as shown below.

A. Click on the photo file to zoom in and view, download or delete the file.

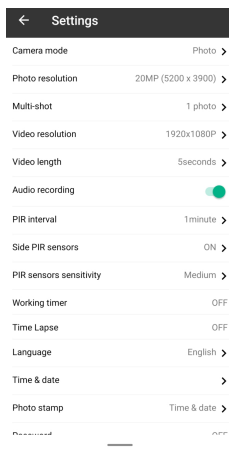
B. Click on the video file to download

C.  , Multi-select video or photo files, then download or delete.

3. Click the icon  to enter the menu setting, as shown below.

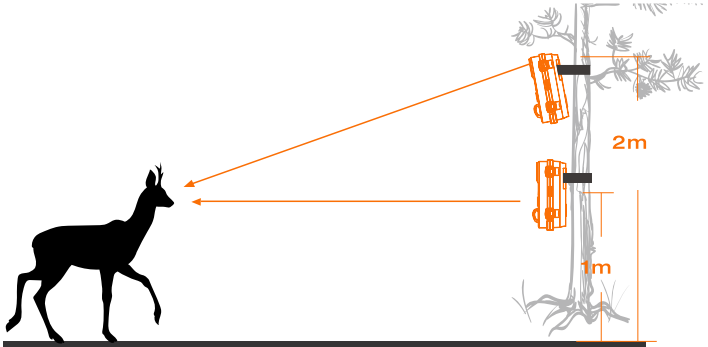


(2)



(3)

## 6. Install the Camera in the field



The SETUP mode is advantageous for determining the best detection angle and range of the movement sensor.

For this purpose, attach the camera at approx. 1m-2m height to a tree and align the camera to the desired direction.

At 1 meter height above the ground, place the camera parallel to the ground. At 2 meters height above the ground, tilt the camera down five degrees to the ground.

## 7. Enter ON / Live Mode

The standard application of the H75 Camera is the ON / Live mode. In this mode , photos will be taken when movement is detected.

To set up the ON / Live mode , switch power switch to ON position. The red LED will flash and the screen will count down 5 seconds when you just switch to Live mode (ON), then the camera work automatically and enters the ON / Live mode.

As soon as wild animals or other objects directly enter the detection area of the sensor zone, the camera starts to record photos and videos.



Power off (OFF)



Setup system (SETUP)



Live mode (ON)

In the daytime, IR LEDs will not light up. The photos and videos are in color.

At night, IR LEDs will light up, and the photos and videos are in black and white.

The PIR Interval is 1 minute defaulted. The optional is 3s-60 min.

Please set up recording mode and related parameters before entering Live mode.

When Flash Light is set to "Auto", the camera will adjust the brightness of IR LEDs automatically in low power.

When shooting at night, the brightness will decrease automatically.

Under ultra low power, the power is not enough to light up the IR LEDs, shooting will stop at night.

## 8. TECHNICAL SPECIFICATION

Model	H75
Image Sensor	24MP CMOS sensor
Photo Resolution	24MP/20MP/16MP/12MP/8MP /5MP/3MP
Screen	2.4 inch LCD Screen
Storage	Mirco sd card up to 64GB (NOT included)
Video Resolution	3840X2160P Lite, 2688X1520P, 1920X1080P, 1280X720P, 720PX480P
Night Vision Range	20 Meters (65 ft)
Detection Range	20 Meters (65 ft)
Trigger Time	Up to 0.2 second
Shot Interval	3 second ~ 59 minutes 59 seconds
IR LEDs	46 * 850nm IR LEDs
Detection Angle	120°
Media Format	AVI / JPG
Interface	Micro USB
Standby Time	Approx 6 Months (With 8 new battery)
Power Supply	8 x LR6 1.5V Alkaline battery External DC 6V / 2A

## 9. SIMPLE TROUBLE SHOOTING

<p>The camera will not turn on</p>	<ol style="list-style-type: none"><li>1. Please check whether the batteries are installed in proper way.</li><li>2. Check if the battery capacity is low or exhausted. If so, please replace by new batteries.</li></ol>
<p>The camera turns off automatically</p>	<ol style="list-style-type: none"><li>1. Please check whether the battery capacity is low or exhausted. If so, try to change new batteries for outdoor using or connect AC adapter for indoor using.</li><li>2. Please check if Micro SD card is full. If so, transfer images and videos to your computer or delete some files in the Replay Mode.</li></ol>
<p>It shows "Micro SD card Error"</p>	<ol style="list-style-type: none"><li>1. Please ensure that Micro SD card is with class 10 standard or higher level.</li><li>2. Please use the camera to format Micro SD card at the first time.</li></ol>
<p>Videos are choppy or jumpy when played on a computer</p>	<ol style="list-style-type: none"><li>1. Try to use different media players such as VLC player.</li><li>2. Ensure AVI format Video clip can be played on your computer.</li></ol>
<p>The image is not clear</p>	<ol style="list-style-type: none"><li>1. Please ensure that you have removed the protective films on IR LEDs and lens before using.</li></ol>
<p>The camera does not take images or record videos</p>	<ol style="list-style-type: none"><li>1. Check if the memory of Micro SD card is full, transfer images or videos to your computer or delete some files in the Replay Mode.</li></ol>

## 9.1 Care

Do not use any corrosive cleaners, such as methylated spirits, thinners, etc. to clean the camera and supplied accessory. When required, please use soft dry cloth to clean the camera.

## 9.2 Storage

If using batteries to power the camera and the camera is not being used for some time, please remove the batteries from the camera and store the battery separately in a dry place and out of the reach of children.



**Deutsche**





# Inhalt

*INSTALATIONSSCHRITTE-----	31
1.PACKLISTE-----	33
2.EINFÜHRUNG-----	33
2.1 Parameter der Wildkamera-----	33
2.2 Eigenschaften der Wildkamera-----	34
3.STRUKTURE-----	35
4.VORBEREITUNG DER KAMERA-----	37
5.VERWENDUNG DER KAMERA UND EINSTELLUNGSMENÜ -----	39
5.1 Verwendung der Kamera-----	39
5.2 Einstellungsmenü-----	41
5.3 WIFI & APP Verbindung-----	46
5.3.1 Bluetooth Verbindung-----	46
5.3.2 Wi-Fi Verbindung-----	48
5.3.3 APP Verbindung-----	49
6.INSTALLATION DER KAMERA IM FELD-----	51
7.Aktivieren Sie den EIN- / Live-Modus-----	52
8.TECHNISCHE SPEZIFIKATIONEN-----	53
9.EINFACHE FEHLERSUCHE-----	54

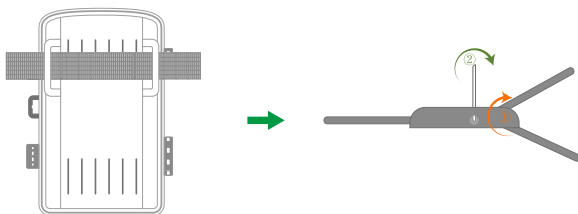


## \* INSTALLATIONSSCHRITTE:

Es gibt zwei Möglichkeiten, die Togurad Wildkamera zu befestigen: mit dem mitgelieferten verstellbaren Gurt oder mit dem Stativgewinde.

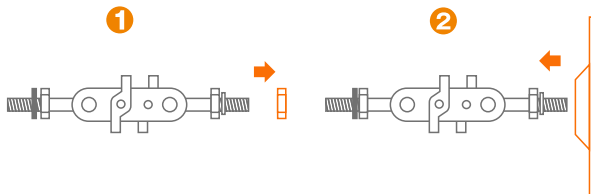
### 1. Verwenden Sie den verstellbaren Gurt

Schieben Sie ein Ende des Gurts durch die Halterungen auf der Rückseite der Kamera. Ziehen Sie das Ende des Gurtes durch die Schnalle. Befestigen Sie den Gurt sicher um den Baumstamm, indem Sie das Ende des Gurtes fest anstecken, so dass kein Spielraum vorhanden ist.



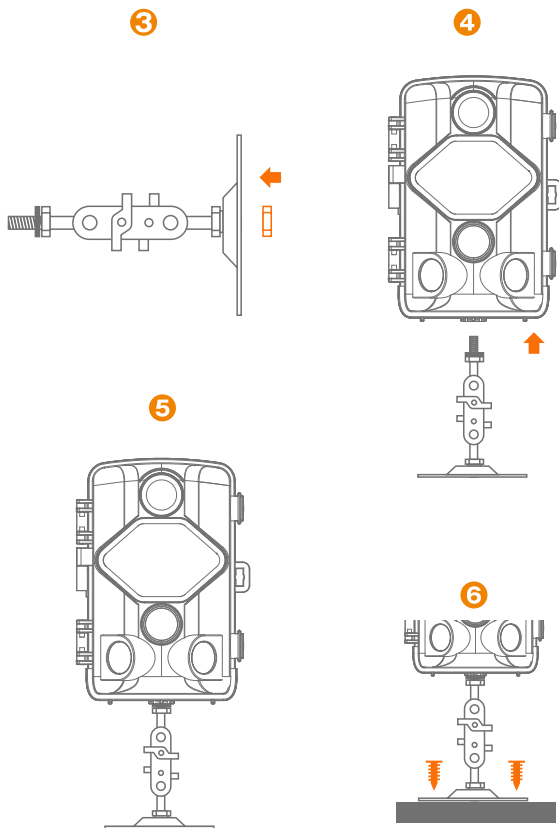
### 2. Verwenden Sie das Stativgewinde

Die Kamera ist an der Unterseite mit einem Chassis ausgestattet und ermöglicht die Montage auf einer von uns bereitgestellter Halterung.



1. Entfernen Sie eine Mutter von der festen Halterung (bitte achten Sie darauf, dass der Eisenring nicht aus der Halterung fällt.)

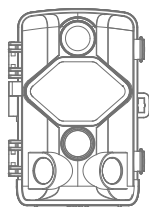
2. Setzen Sie die Halterung in das Chassis ein.



3. Befestigen Sie die Halterung mit der entfernten Mutter am Chassis.
4. Befestigen Sie die Kamera an der Halterung.
5. Die Montage ist abgeschlossen. Sie können die Schwenkschrauben an der Halterung drehen, um es verstärkt zu werden.
6. Verwenden Sie Maueranker und Schrauben, um die Kamera an der Wand (Brett usw.) zu befestigen.

# 1. PACKLISTE

Bitte packen Sie die Kamera sorgfältig aus und prüfen Sie, ob das unten stehende Zubehör in der Verpackung enthalten ist.



1



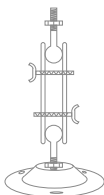
2



3



4



5



6

1. Wildkamera \* 1
2. Schrauben \* 3
3. Bedienungsanleitung \* 1
4. Befestigungsgurt \* 1
5. Wandhalterung \* 1
6. USB Kabel \* 1

## 2. EINFÜHRUNG

Die Wildkamera ist eine Überwachungskamera mit Infrarotsensor. Der Sensor kann plötzliche Änderungen der Umgebungstemperatur innerhalb eines Auswertebereichs erkennen. Die Signale des hochempfindlichen Infrarotsensors werden (PIR, passiver Infrarotsensor) einschalten, wenn Sie das Bild im Videomodus aktivieren.

### 2.1 Parameter der Wildkamera

1. CMOS-Sensor
2. 24 Megapixel Foto und 4K Lite Video
3. 6.1 cm(2,4 Zoll)Farb-TFT-LCD: 320 x 240 Pixel
4. 46 Stücke IR-LEDs

5. Vollautomatischer IR-Filter
6. Trigger-Geschwindigkeit: ca. 0.2 Sekunden.
7. Richten Sie den Seriennummer ein, um die Position aufzuzeichnen.
8. Uhrzeit, Datum, Temperatur, Phase und Seriennummer werden auf das Foto gestempelt.
9. Passwortschutz.
10. Leistungsanzeige.
11. Eingebaute Testfunktion zur Umgebungstemperatur.
12. Eingebautes Mikrofon und Lautsprecher.
13. Micro USB 2.0 Schnittstelle.
14. Wasserdichter Standard IP66.
15. Arbeitstemperatur: -20°C bis 60°C (-4□ bis 140□).
16. Extrem geringer Stromverbrauch im Standby-Betrieb bietet eine extrem lange Betriebszeit und dauert 6 Monate mit 8-teiligen AA-Batterien, wenn es täglich 50 Stücke Fotos aufgenommen hat.

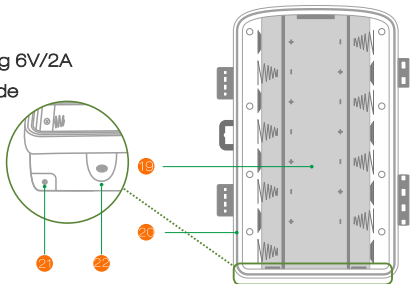
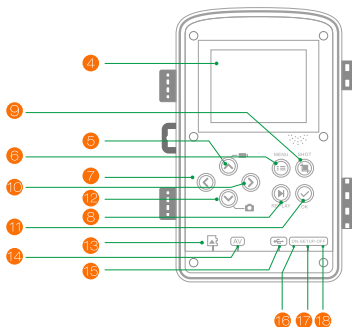
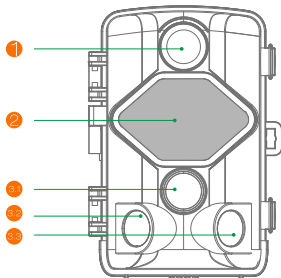
## **2.2 Eigenschaften der Wildkamera**

1. Kamerafalle bei der Jagd
2. Tier-oder Ereignisbeobachtung
3. Bewegungsauslösende Überwachungskamera für den Haus-, Büro- oder öffentliche und externe Überwachung.
4. Jeglich interne und externe Überwachung.

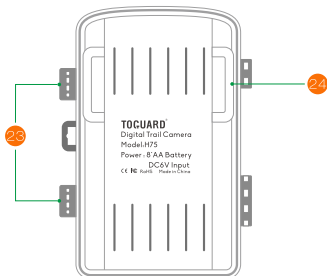
### 3. STRUKTURE

Das Verständnis des Kamerastrukture hilft, dieses Produkt geschickter einzusetzen.

1. Infrarot-LEDs
2. Objektive
- 3.1 Front-Bewegung-Sensor
- 3.2 Linke Bewegung-Sensor
- 3.3 Rechte Bewegung-Sensor
4. Hauptanzeige
5. Oben-Taste
6. MENÜ
7. Links-Taste
8. Wiedergabe-Taste
9. Schuss-Taste
10. Recht-Taste
11. OK-Taste
12. Unten-Taste
13. Speicherkartenfach
14. AV-Ausgang
15. Micro USB
16. An
17. SETUP
18. Aus
19. Batteriefach
20. Dichtring
21. DC-Stromeingang 6V/2A
22. 1/4" Stativgewinde







23. Sperrloch für Schloss

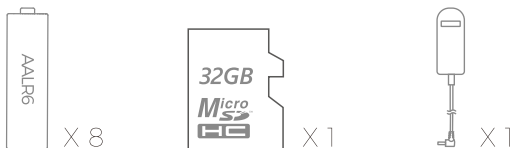
24. Slot für Montageband

- ▲ 1. Um SETUP zu ändern oder Fotos und Videos anzusehen, stellen Sie bitte sicher, dass sich der Modusschalter im EINSTELLUNG-Modus befindet.
2. Zum Speichern von Fotos und Videos muss eine Micro SD-Speicherkarte in den Speicherkartensteckplatz eingesetzt worden sein.
3. Über die Micro-USB-Verbindung (USB 2.0) kann die Kamera an einen Computer angeschlossen werden, um Fotos und Videos herunterzuladen.
4. Mit dem Modusschalter können die drei Betriebsarten AUS, EINSTELLUNG und AN ausgewählt werden

## 4. VORBEREITUNG DER KAMERA

### Hinweis:

1. Micro SD-Speicherkarten bis zu einer Kapazität von 64GB werden unterstützt.



2. Für eine optimale Benutzerfahrung empfehlen wir die Verwendung von 8 Alkalibatterien für die Stromversorgung der Kamera, Lithium-Ionen-Akkus werden nicht empfohlen, da die Akkus eine niedrigere Spannung haben und schlechte Leistung bei niedriger Temperatur.
3. Die Kamera muss 4 oder 8 x 1,5V AA-Batterien eingelegt werden. Verwenden Sie keine neue und alte Batterien zusammen. Die DC-Schnittstelle benötigt einen 6V/2A-Adapter mit 3,5 mm (Außendurchmesser)\* 1,3 mm (Innerer Durchmesser) Steckerkopf.
4. Legen Sie eine Micro SD-Karte der Klasse 10 oder höher ein (U3 empfohlen). Stellen Sie vor dem Einsetzen in die Speicherkarte sicher, dass der seitliche Schreibschutz auf der Speicherkarte nicht verriegelt ist.
5. Wenn die Kamera im AUS-Modus ist, legen Sie bitte die Micro SD-Karte ein oder entfernen Sie sie.
6. Es wird empfohlen, eine neue Speicherkarte bei Verwendung zu formatieren (wie unten beschrieben).
7. Bitte beachten Sie, dass sich die Kamera ausschaltet, wenn die Stromversorgung sehr niedrig ist.

## Wie starten Sie:

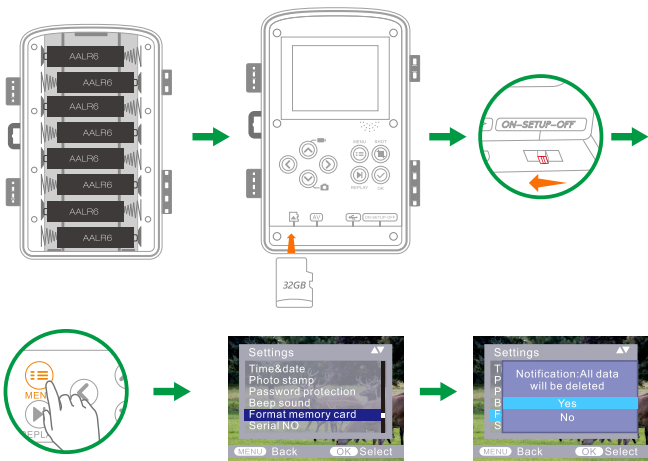
Drücken Sie den Entriegelungsknopf, um das Batteriefach auszuwerfen

Laden Sie 8 neue Alkalibatterien

Installieren Sie das Batteriefach

Legen Sie die Micro SD-Karte ein

Zum Setup wechseln



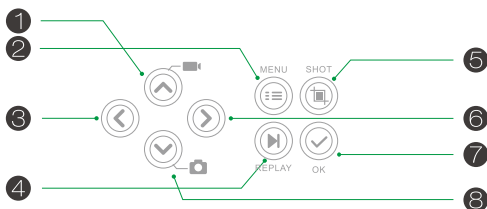
# 5. VERWENDUNG DER KAMERA UND EINSTELLUNGSMENÜ

## 5.1 Verwendung der Kamera

### 1. Bedientasten

Taste	Funktionen
Betrieb(AN-SETUP-AUS)	<ul style="list-style-type: none"><li>●Schalten Sie den Kameramodus zwischen AUS / EINSTELLUNG / AN</li></ul>
MENÜ	<ul style="list-style-type: none"><li>●Treten Sie die Einstellungen Im Video-/Foto-/Wiedergabemodus ein.</li><li>●Drücken Sie die Taste im Einstellungsmenü kurz kurz, um das aktuelle Menü zu verlassen.</li><li>●Drücken Sie die Taste im Wiedergabemodus kurz, um Dateien zu löschen.</li></ul>
Schuss	<ul style="list-style-type: none"><li>●Drücken Sie im Videomodus kurz, um die Videoaufnahme manuell zu starten.</li><li>●Drücken Sie im Fotomodus kurz, um ein Foto manuell aufzunehmen.</li></ul>
OK	<ul style="list-style-type: none"><li>●Drücken Sie die Taste im Videomodus kurz, um die Videoaufnahme zu starten.</li><li>●Drücken Sie die Taste im Einstellungsmenü kurz, um die Auswahl und die Änderungen zu bestätigen.</li></ul>
Wiedergabe	<ul style="list-style-type: none"><li>●Überprüfen Sie Fotos und Videos</li></ul>
Oben	<ul style="list-style-type: none"><li>●Im Einstellungsmenü, Seite oben.</li><li>●Schalten Sie auf Videoaufnahmemodus.</li><li>●Drücken Sie die Taste lang, um Wi-Fi einzuschalten.</li></ul>
Untern	<ul style="list-style-type: none"><li>●Im Einstellungsmenü, Seite unten.</li><li>●Schalten Sie auf Fotomodus.</li></ul>
Left	<ul style="list-style-type: none"><li>●Drücken Sie die Taste kurz, um die Anpassung mehrerer Ziffern bei der Einstellung im Menü vorzunehmen.</li></ul>
Recht	<ul style="list-style-type: none"><li>●Drücken Sie die Taste kurz, um die Anpassung mehrerer Ziffern bei der Einstellung im Menü vorzunehmen.</li></ul>

1. Oben-Tatste: Seite oben (Menümodus): Schalten Sie auf Videoaufnahme-modus
2. Menü: Öffnen oder schließen Einstellungs-menü / Stoppen Videoaufnahme (Wiedergabemodus)
3. Links-Taste: Seite links
4. Wiedergabe-Taste: Überprüfen Sie Fotos und Videos
5. Shuss-Taste: Nehmen Sie Video auf / Erfassen Foto
6. Recht-Taste: Seite recht
7. OK: Play/Pause, nehmen Videodateien auf (Wiedergabemodus)
8. Untern: Seite unten (Menümodus)/ Schalten auf Fotomodus



## 2. Modus Wechseln

2.1 Schalten Sie die Schalter um, um den Arbeitsmodus auszuwählen:



Ausschalten(OFF)



Systemeinstellung(SETUP)



Live Modus(ON)

2.2 Drücken Sie Oben/Untern-Taste, um Modus zwischen Video und Foto zu schalten.

2.3 Drücken Sie MENÜ-Taste, um Einstellungs-menü zu öffnen. Drücken Sie OK, um den Wechseln der Einstellung zu bestätigen.

2.4 Drücken Sie MENÜ-Taste zweimal, um vorheriges Menü zurückzukehren oder Einstellungs-menü zu beenden.

2.5 Schalten Sie auf "OFF", um die Kamera auszuschalten.

## 5.2 Einstellungsmenü

### Kameramodus

Foto, Video, Foto+Video

Wählen Sie den gewünschten Modus. Im Modus "Foto", die Kamera nimmt nur Fotos auf. Im Modus "Video" zeichnet die Kamera nur Videos auf. Im Modus "Foto+Video" nimmt die Kamera zunächst eine festgelegte Anzahl von Fotos auf, bevor ein Video aufgenommen wird.

### Fotoauflösung

24M / 20M / 16M / 12M / 8M / 5M / 3M Möglich

Wählen Sie die gewünschte Fotoauflösung. Eine höhere Auflösung bietet eine etwas bessere Fotoqualität, führt aber zu größeren Dateien, die mehr Speicherplatz auf der Speicherkarte benötigen.

### Multischuss

1P/2P/3P Möglich

### Videoauflösung

3840X2160 Lite, 2688X1520P, 1920X1080P, 1280X720P, 720PX480P

Wählen Sie die gewünschte Videoauflösung.

Eine höhere Auflösung erzeugt Videos mit höherer Qualität, führt aber zu größeren Dateien, die mehr Speicherplatz auf der Speicherkarte benötigen. Video werden im AVI-Format aufgezeichnet, das auf den meisten Videogeräten wiedergegeben werden kann.

### Videolänge

Standard 5 Sekunden, optional 3s-300s,

Geben Sie die Dauer einer Videoaufnahme an, wenn die Kamera automatisch ausgelöst wird. Die Aufnahmezeit für Videos ist im EINSTELLUNG-Modus nicht begrenzt.

Im EINSTELLUNG-Modus tagsüber und nachts.

- > Bei manueller Aufnahme stoppt die Kamera, wenn eine Videoclipgröße 4GB erreicht.
- > Bei manueller Aufnahme stoppt die Kamera, wenn die Speicherkarte voll oder der Strom schwach ist.

Im AN-Modus tagsüber und nachts.

- >Im Live-Modus (AN) arbeitet die Kamera automatisch gemäß der Einstellung für die Videolänge. Bei geringem Stromverbrauch wird die Aufnahme vorab beendet.
- >Bitte stellen Sie die kürzere Videolänge ein, um ein lang Nutzung der Batterien zu gewährleisten.

### **BEACHTEN:**

Die Videoaufnahme verbraucht erheblich mehr Strom als das Fotografieren, insbesondere bei Nacht, wenn die IR-LED leuchtet. Bitte stellen Sie eine kürzere Videolänge ein, um die Akkulaufzeit sicherzustellen.

Der Stromverbrauch von 10 Sekunden Videoaufnahme entspricht 150 Fotos.

### **PIR Intervall**

> 5 Sekunden ~ 59 Minuten 59 Sekunden, Standard 1 Minute  
Wählen Sie den Zeitraum zwischen der Beendigung des letzten Schusses und dem nächsten Sensorauslöser. Die Kamera nimmt während des aufgewählten Intervalls keine Bilder oder Videos auf. Dies verhindert, dass die Speicherkarte mit unnötigen Aufnahmen gefüllt wird. Das PIR-Intervallzeit sehr kurz, so macht die Wildkamera sehr viele Aufnahmen, wird einen sehr hohen Stromverbrauch dargestellt und die Laufzeit der Batterien verkürzt. Im Gegenteil, wenn die Schussverzögerung lang ist, wäre dies ein geringerer Stromverbrauch, um eine langfristige Nutzung zu gewährleisten.

### PIR sensors sensitivity

Höhe / Medium / Niedrig, Standard Medium

Wählen Sie die Empfindlichkeit entsprechend den angewendeten Bedingungen.

Wählen Sie "Hoch" für Innenbereiche und Umgebungen mit geringen Störungen.

Wählen Sie "Medium" für Außenbereiche und Umgebungen mit normalen Störungen.

Wählen Sie "Niedrig" für eine Umgebung mit hoher Interferenz.

### Zeitraffer

Drücken Sie "AN", um das Zeitintervall einzustellen, und stellen Sie die Werte für Std., Min und Sek. ein.

Zum Beispiel, wenn der Prozess des Blühens der Blumen aufgezeichnet werden, kann Zeitraffer-Funktion verwendet werden. Die Kamera nimmt automatisch Bilder in allen festgelegten Zeitintervallen auf.

### Überwachungszeitraum

AN / AUS

Wählen Sie "AN", um diese Funktion einzuschalten, und stellen Sie Timer 1 und Timer 2 ein, um die Startarbeits- und Endarbeitszeit einzustellen.

Nach Abschluss der Einstellung arbeitet die Kamera jeden Tag nur während der eingestellten Zeit. Über den Zeitraum hinaus befindet sich die Kamera im Standby-Modus. Wenn die Startzeit beispielsweise auf 18:35 Uhr und die Endzeit auf 8:25 Uhr eingestellt ist, ist die Kamera von 18:35 Uhr des aktuellen Tages bis 8:25 Uhr des folgenden Tages betriebsbereit. Die Kamera wird nicht ausgelöst und nimmt außerhalb dieses Zeitraums keine Fotos oder Videos auf.

### Audioaufnahme

Schalten Sie Audioaufnahme ein/aus

### Seite PIR Einstellung

EIN/AUS



### Datum & Zeit

Einstellung von Zeit & Datum, Zeitformat, Datumsformat.

Wählen Sie Datum / Uhrzeit und drücken Sie OK, um die Einstellung für Datum / Uhrzeit zu ändern. Verwenden Sie die Oben- und Unten-Taste um die Werte einzustellen, drücken Sie OK um die Änderung zu bestätigen und drücken Sie die Recht-Taste kurz, um zur nächsten Ziffer zu wechseln. Drücken Sie nach dem Einstellen von Uhrzeit und Datum die MENÜ-Taste, um die Datums- / Uhrzeiteinstellung zu beenden.

Wählen Sie ein 12 Stunden System oder ein 24 Stunden System.

Schalten Sie die Anzeige des Datumswasserzeichens auf dem Foto ein / aus.

### Fotostempel

Wählen Sie das Kamerawasserzeichen.

### Plepton

EIN / AUS

Schalten Sie Betrieb-Plepton ein/aus.

### Sprache

Wählen Sie die Menüsprache.

Englisch / Französisch / Spanisch / Portugiesisch / Deutsch / Italienisch / Chinesisch verfügbar.

### Passwort-Einstellung

Richten Sie ein 4-Ziffern Startpasswort ein, um die Kamera zu schützen.

### WIFI SSID

Hunting Cam, Sie können den WIFI-Namen mit den Auf- und Ab-Tasten ändern

### WiFi Passwort

Standard: 12345678

### Auto Wi-Fi Aus

Stellen Sie die Zeit so ein, dass die Kamera das Wi-Fi automatisch abschaltet, wenn sie innerhalb der voreingestellten Zeit nicht mit einem Smartphone verbunden ist.

### Formatierung

Formatieren Sie die Speicherkarte.

### Standard-Einstellung

Abbrechen/OK

Drücken Sie OK, um die Kameraseinstellungen auf die Standardwerte zurückzusetzen.

### Version

Überprüfen Sie die Firmware-Version.

### 5.3 Wi-Fi APP Verbindung

Bevor Sie die Wi-Fi Funktion nutzen, installieren Sie die entsprechende App auf Ihrem Smartphone. Bitte laden Sie die App in Google Play oder im Appstore herunter. Nutzen Sie hierfür das Stichwort "Hunting Camera".





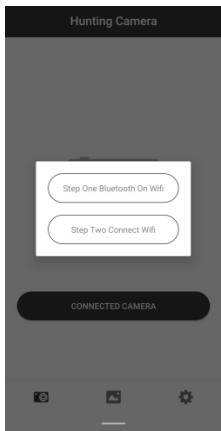
IOS & Android

#### 5.3.1 Bluetooth Verbindung

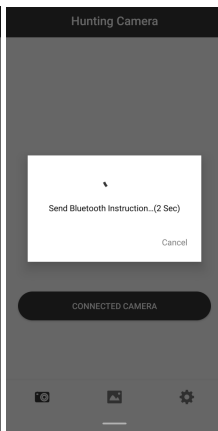
Schieben Sie den Modusschalter der Kamera in die Position TEST oder EIN, schalten Sie das Smartphone und die APP ein, um in das Hauptschnittstelle der App zu gelangen, wie folgendes Bild.



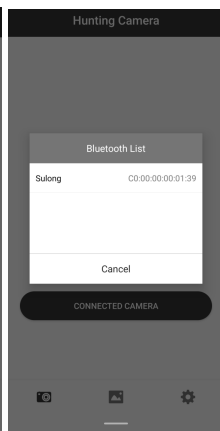
1. Unter "  "können Sie die Bilder und Videos ansehen, die Sie bereits heruntergeladen haben.
2. Wenn Sie die Bluetooth Funktion nicht nutzen wollen, drücken Sie die Taste  lang auf der Kamera, um Wi-Fi zu aktivieren. Drücken Sie "Skip" auf der App, um in den Wi-Fi-Schnittstelle zu gelangen.
3. Drücken Sie "Schritt 1" Bluetooth auf Wi-Fi, und schalten Sie den Bluetooth entsprechend der Aufforderung der App ein. Die App sucht automatisch nach Bluetooth.
4. Die gefundene Bluetooth Geräte werden unter "Bluetooth-Liste" angezeigt, wie folgendes:
5. Wählen Sie Ihr entsprechendes Bluetooth Gerät aus, die App verbindet sich dann mit der Kamera. Ihr Smartphone zeigt die Anzeige "Anschließend...bitte warten...". Nach der erfolgreichen Koppelung zwischen dem Bluetooth der Kamera und dem Bluetooth des Smartphone wird das WiFi-Gerät automatisch eingeschaltet.



(3)



(4)



(5)

### 5.3.2 Wi-Fi Verbindung

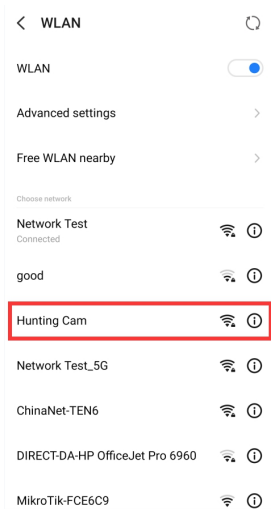
**A.** Nach der erfolgreichen Bluetooth-Verbindung gelangt die APP in die Smartphone Wi-Fi-Einstellungsschnittstelle, wie auf dem folgenden Bild.

**B.** Wenn die Kamera den Befehl zum Einschalten des Wi-Fi empfängt, wird der Hotspot wie unten dargestellt eingeschaltet.

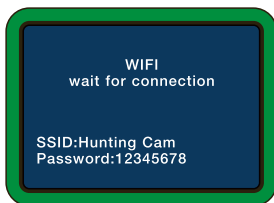
**C.** Verbinden Sie das richtige Wi-Fi Hotspot der Kamera. Das Initialkennwort lautet: 12345678.

**D.** Nach der erfolgreichen Verbindung zeigt die Kamera folgendes Bild an:

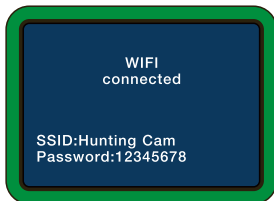
**E.** Sie kehrt zum Hauptmenü der App nach erfolgreicher Koppelung zurück. Die App verbindet sich nun automatisch mit der Kamera.



(A)



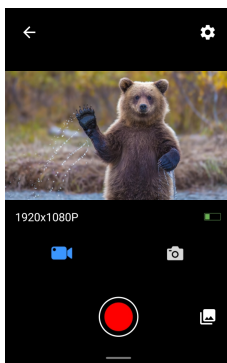
(B)










(D)

### 5.3.3 APP Verbindung

1. Wenn die App und die Kamera erfolgreich verbunden sind, wird folgendes Bild agezeigt:



	Schaltet die App aus. Die Bluetooth sowie Wi-Fi Verbindung schaltet sich automatisch ebenfalls aus.
	Kamerasystemeinstellungsfunktion. Hinweis:TDie Einstellungsfunktion ist synchronisiert mit den Einstellungen der Kamera gekoppelt, so können Sie die Funktionen in der App einstellen.
1920x1080P	Foto- oder Videoauflösung.
	Batterieanzeige.
	Wechselt auf Videomodus.
	Wechselt auf Fotomodus.
	Video- oder Fotoaufnahmen zu beginnen.
	Gespeicherte Bilder oder Videos auf der Kamera

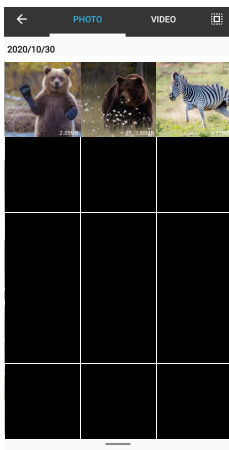
2. Klicken Sie auf das Symbol, um die Bildüberprüfung aufzurufen, wie in der folgenden Abbildung gezeigt.

A. Klicken Sie auf die Fotodatei, um die Datei zu vergrößern und anzuzeigen, herunterzuladen oder zu löschen.

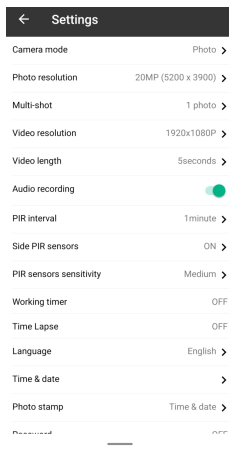
B. Klicken Sie auf die Videodatei, um herunterzuladen.

C.  , Wählen Sie Video- oder Fotodateien mehrfach aus und laden Sie dann herunter oder löschen.

3. Klicken Sie auf das Symbol  , um die Menüeinstellung aufzurufen, wie folgendes Bild:

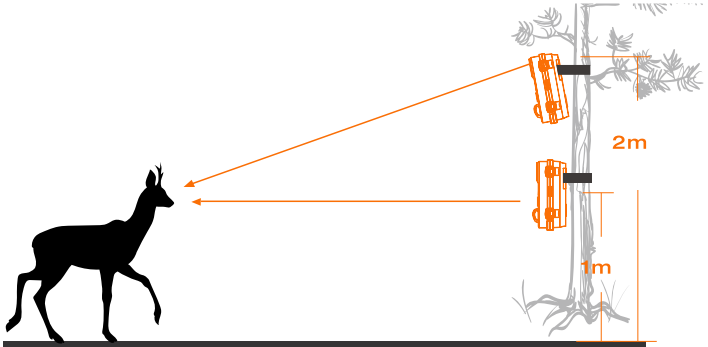


(2)



(3)

## 6. Installieren Sie die Kamera in den Feld



Der SETUP-Modus ist vorteilhaft, um den bestmöglichen Erfassungswinkel und Reichweite des Bewegungssensors zu bestimmen.

Bringen Sie dazu die Kamera an ca. 1m-2m Höhe zu einem Baum und richten Sie die Kamera in die gewünschte Richtung.

Stellen Sie die Kamera in 1 Meter Höhe über dem Boden parallel zum Boden auf. Kippen Sie die Kamera in 2 Meter Höhe über dem Boden um fünf Grad nach unten.



## 7. Aktivieren Sie den EIN- / Live-Modus

Die Standardanwendung der H75-Kamera ist der EIN- / Live-Modus. In diesem Modus werden Fotos entweder von Bewegungssensoren oder in Intervallen entsprechend der jeweiligen Einstellung ausgelöst.

Um den EIN- / Live-Modus einzurichten, schalten Sie den Netzschalter auf EIN. Die rote LED blinkt und der Bildschirm zählt 5 Sekunden herunter, wenn Sie nur in den Live Modus(EIN) wechseln. Dann arbeitet die Kamera automatisch und wechselt in den EIN- / Live-Modus.

Sobald wilde Tiere oder andere Objekte direkt in den Erfassungsbereich der Sensorzone gelangen, beginnt die Kamera mit der Aufnahme von Fotos und Videos.



Ausschalten(OFF)



Systemeinstellung(SETUP)



Live Modus(ON)

Die IR-LEDs leuchten am Tag nicht. Die Fotos und Videos sind in Farbe.

Die IR-LEDs leuchten nachts auf und die Fotos und Videos sind schwarzweiß.

Das PIR Interval beträgt standardmäßig 1 Minute. Die Option ist 3s-60 min. Bitte richten Sie den Aufnahmemodus und die zugehörigen Parameter ein, bevor Sie in den Live-Modus wechseln.

Wenn Blitzlicht auf "Auto" eingestellt ist, passt die Kamera die Helligkeit der IR-LEDs bei geringern Leistung automatisch an.

Bei Nachtaufnahmen nimmt die Helligkeit automatisch ab.

Bei ultrageringer Leistung reicht der Leistung nicht aus, um die IR-LEDs zu beleuchten, die Aufnahme wird nachts unterbrochen.

## 8. TECHNISCHE SPEZIFIKATIONEN

Modell	H75
Fotosensor	24MP CMOS sensor
Fotoauflösung	24MP/20MP/16MP/12MP/8MP/ 5MP/3MP
Bildschirm	2.4 Zoll LCD Bildschirm
Speicher	Unterstützt Micro SD Karte bis 64GB (NICHT inklusive)
Videoauflösung	3840X2160P Lite, 2688X1520P, 1920X1080P, 1280X720P, 720PX480P
Nachtsicht- Reichweite	20 Meter(65ft)
Erkennungsbereich	20 Meter(65ft)
Auslösezeit	0.2 Sekunden
Schuss Intervall	3 Sekunden~59 Minuten 59 Sekunden
IR-LEDs	46*850nm IR LEDs
Erkennungswinkel	120°
Medienformat	AVI / JPG
Schnittstelle	Micro USB
Standby-Zeit	ca. 6 Monate(Mit 8 neuen Batterien)
Stromversorgung	8 x LR6 1.5V Alkaline Batterie Extern: DC 6V / 2A

## 9. EINFACHE FEHLERSUCHE

Die Kamera schaltet sich nicht ein	<ol style="list-style-type: none"><li>1.Überprüfen Sie, ob die Batterien korrekt eingelegt sind.</li><li>2.Überprüfen Sie, ob die Batteriekapazität niedrig ist. Wenn ja, ersetzen Sie diese bitte durch neue Batterien.</li></ol>
Die Kamera schaltet sich automatisch aus	<ol style="list-style-type: none"><li>1.Überprüfen Sie, ob die Batteriekapazität niedrig ist. Versuchen Sie in diesem Fall, neue Batterien einzulegen, oder schließen Sie das Netzteil für den Innenbereich an.</li><li>2.Bitte überprüfen Sie, ob die Micro SD-Karte voll ist. Wenn ja, übertragen Sie Bilder und Videos auf Ihren Computer oder löschen Sie einige Dateien im Wiedergabemodus.</li></ol>
Es zeigt "Micro SD Karte Fehler"	<ol style="list-style-type: none"><li>1.Stellen Sie sicher, dass die Micro SD-Karte dem Standard der Klasse 10 oder höher entspricht.</li><li>2.Formatieren Sie die Micro SD-Karte bei der ersten Verwendung in der Wildkamera.</li></ol>
Videos sind abgehackt oder unruhig, wenn sie auf einem Computer abgespielt werden.	<ol style="list-style-type: none"><li>1.Versuchen Sie, verschiedene Mediaplayer wie den VLC-Player zu verwenden.</li><li>2.Stellen Sie sicher, dass der Videoclip im AVI-Format auf Ihrem Computer abgespielt werden kann.</li></ol>
Das Bild ist unscharf	<ol style="list-style-type: none"><li>1.Bitte stellen Sie sicher, dass Sie die Schutzfolien von den IR-LEDs und Linsen entfernt haben, bevor Sie die Wildkamera verwenden</li></ol>
Die Kamera nimmt keine Bilder oder Videos auf	<ol style="list-style-type: none"><li>1.Überprüfen Sie, ob der Speicher der Micro SD-Karte voll ist, übertragen Sie Bilder oder Videos auf Ihren Computer oder löschen Sie einige Dateien im Wiedergabemodus.</li></ol>

## 9.1 Pflege

Verwenden Sie keine scharfen Reinigungsmittel wie Spiritus, Verdünnern usw., um das Kameragehäuse und das mitgelieferte Zubehör zu reinigen. Bei Bedarf reinigen Sie die Systemkomponenten mit einem weichen, trockenen Tuch.

## 9.2 Speicher

Nehmen Sie immer die Batterien oder Akkus aus dem Gerät, wenn Sie die Wildkamera längere Zeit nicht benutzen. Dies verhindert ein mögliches Auslaufen der Batterien. Bewahren Sie die Batterien an einem trockenen Ort auf, sowie außerhalb der Reichweite von Kindern.











