

## 注意

1.SIZE:105X155mm

2.封面使用铜版纸并过亚膜，内容使用书纸。

3.不要随意删减页，如有需要请联系我们再删减!!!

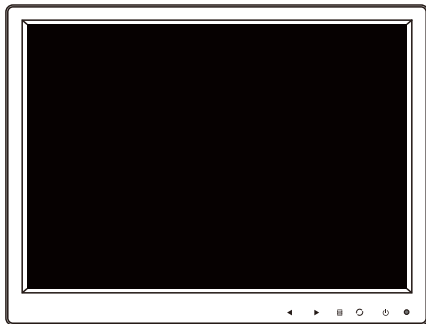
4.此页不做印刷。

**D119**

**TOGUARD®**

## ***Monitor Display Series***

VGA/HDMI/USB/MIC Input



***11.6" inch Ultra-thin IPS Monitor***



Dear Customer,

Thanks for choosing our Toguard monitor.

You are our valued customer and friend, we really care much about your shopping experience.

Your satisfaction is our greatest comfort, we are always expecting serving for you!

If you want to know more about TOGUARD product series, please feel free to contact us via email:

**sales@toguard.cc**

If meet any problem in use, please feel free to contact us with your order ID via email:

**support@toguard.cc**

Our professional service department will be happy to help you, but please allow us reply you within 24-hour due to big time difference.

If you are satisfied with our product or service, would you please take a little time to share the shopping experience with others.

Your encouragement will keep us moving forward and doing better.

TOGUARD  
Monitor What You Concern



# CONTENT

English-----	01-12
Deutsch-----	15-26
Français-----	29-40
Español-----	43-54
Italian-----	57-68



# Caution

## ★ Safety Instruction ★

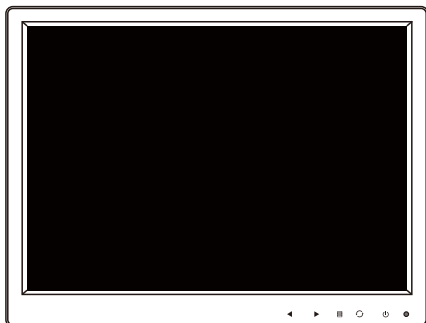
To avoid damage to the device or violate our warranty, please read the following items carefully.

1. Please immediately turn off the device and directly contact us if found something wrong. Please do not take apart the device, it will cause the device unavailable, also it violate the our warranty.
2. Please keep the device away from high humidity, dust, steam, oil, strong sun light, smoke environment.
3. Please use a soft cloth to clear the device. Any detergent or water with medical material will damage the device.
4. The device can be reserved in arrange of -20 degree to +60 degree, and it can work at 0 degree to +40degree.
5. Please use the specified power source& adapter we provide.
6. Please turn off the device and unplug the power cable when you do not need to use.
7. Please install the device in stable position to avoid the damage from dropping or strong shake.



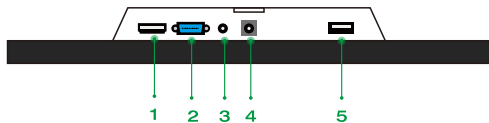
# OPERATION

## Appearance and function



1. The left button: Press to choose when enter into menu, long press to turn down volume when play video.
2. The right button: Press to choose when enter into menu, long press to turn up volume when play video.
3. The menu button: Enter into menu interface, press to confirm when in menu setting interface or mode interface.
4. The refresh button: Auto adjust, exit menu interface.
5. The power button: Turn on/turn off
6. The indicator: black - no power supply, blue - power connected, blue- standby status.

# CONNECTION INTERFACE



- 1. HDMI
- 2. VGA
- 3. MIC

- 4. DC 12V POWER IN
- 5. USB

## How to realize touch function

1. This monitor is not a smart-device, without any operation system.
2. The touch function only works when monitor connects with computer by provided USB cable.
3. The touch function only works after successfully installed the driver on computer. Please install the driver before you use it, you can find it in the CD or you can download it

from:<http://www.eeti.com.tw/drivers/Win.html>Scan the QR code to visit the download website)



4. Please choose and install the driver according to your computer operating system, or the touch function cannot work.

Driver Installation & Touch FToFunction Activated

**Operation Demo** (under Windows 7):

<https://www.youtube.com/watch?v=vmq8W9bxpvw&t=4s>  
(Scan the QR code to watch the operation Demo)



**Applicable Systems:** Windows 10, Windows 8,  
Windows 8.1, Windows 7, Windows XP,  
Windows XPEEmbedded, Windows Embedded POSReady  
2009, Windows 2000, Windows Vista, Windows CE,  
Linux, Android, Mac OS, QNX, Dos

5. Please do not forget to do the 4-point calibration when you installed the software successfully.

**Step 1:** Open the eGalaxTouch software

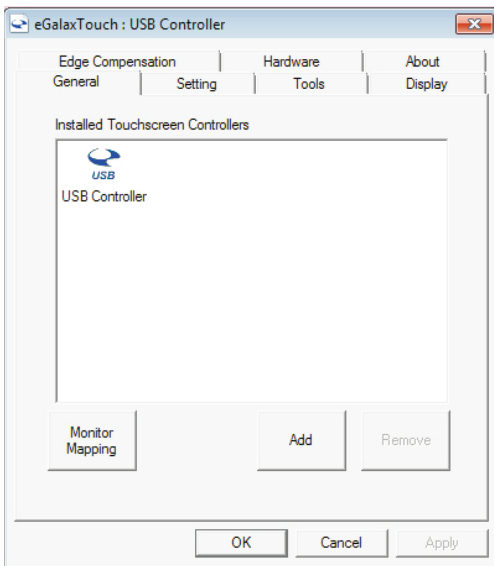


you installed

**It will show the picture below:**

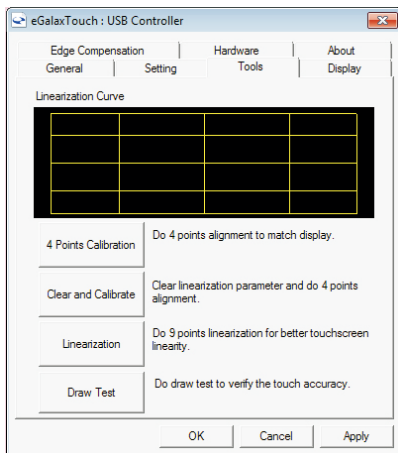


**Step 2:** Click the ADD button , until it show the picture below, please re-install the software if it does not show.

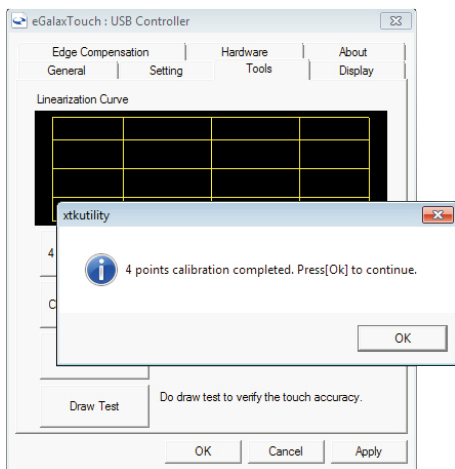


**Step 3:** Choose TOOL, then click the 4-POINT CALIBRATION.

4 Points Calibration



**Step 4:** when you finished the 4-point calibration successfully, it will show a remind window please click OK to finish it and return the software



**Note:**

1. The windows 7 software can be compatible with windows 10. If your system is windows 10, please install windows 7 software.
2. If you found the screen misjudge the touches, please check if you have take off the screen protector and also please do the 4-point calibration again
3. The touch function only can be realized when two requirements are meet: one-connected the device with USB cable, another- connected the device with HDMI cable or VGA cable.



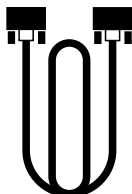
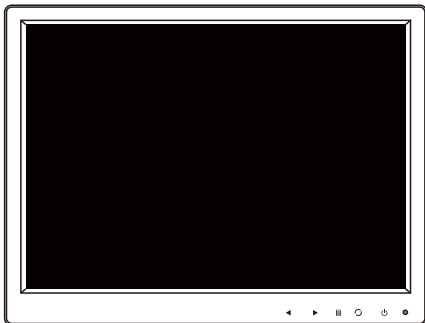
## ★ Trouble Shooting

Please choose from the list of available operations if any of the following events occurs, using the following table as a guide.

Problems	Possible reasons
No signal and few seconds turns off	Please check if you have adjust to the right mode (for detail operations, please take C as reference
Cannot turn on/ screen remain dark	Please check if the power source is connected correctly; only the indicator turns blue that means the device has been turned on
No sound and picture	The power source is not connected properly, or the adapter is defective.
No picture or poor picture	1. The color is not adjust to suit the device. Also go to menu and adjust the color, detail step take B as reference 2. Check the connection is loose or not. 3. Please go to menu and change the color.
Dark picture	1. The temperature of the using environment is too cold. 2. The input device has take the picture in dark environment, please adjust the color to nfirm
Snowflake	The device has influenced by electromagnetic interference. Please make sure the nearby has no electromagnetic interference.
Use for a while then flick and turn off	1. Check if you have adjust it to the right mode. 2. The connection part is loose. 3. The adapter is defective, please change another power adapter to try again.

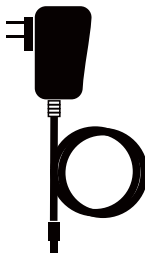
## Specifications:

<b>Display Size</b>	11.6 Inch
<b>Native Resolution</b>	1920*1080
<b>Contrast Ratio</b>	800 : 1
<b>Brightness</b>	400cd/m2
<b>Aspect Ratio</b>	16:9
<b>Refresh Rate</b>	60Hz-75Hz
<b>Operating Temperature</b>	-20°C-60°C
<b>Storage Temperature</b>	-20°C-80°C
<b>Video System</b>	PAL/NISC
<b>Response Time</b>	5S
<b>Signal Input</b>	HDMI/VGA/USB
<b>Power Supply</b>	DC 12V 2A,10W
<b>Operation System</b>	Windows 2000 SP4/XP Sp2/ Vista 32 bits/Win7 /Win8



**Accessories  
Packing Content:**

- 1 \* D119 Monitor
- 1 \* Power Cable
- 1 \* Mount Stand
- 1 \* User Manual
- 1 \* VGA Cable







# Vorsicht

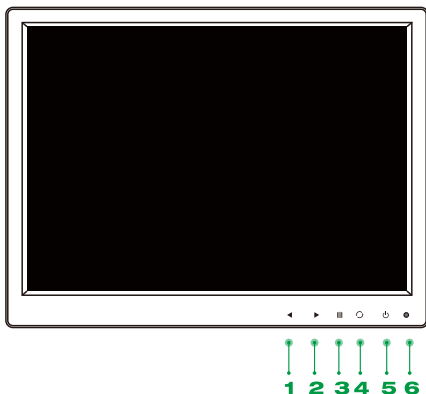
## ★ Sicherheitsanweisung ★

Um Schäden am Gerät zu vermeiden oder unsere Garantie zu verletzen, lesen Sie bitte die folgenden Punkte sorgfältig durch.

1. Bitte schalten Sie das Gerät sofort aus und setzen Sie sich direkt mit uns in Verbindung, wenn Sie einen Fehler gefunden haben. Bitte nehmen Sie das Gerät nicht auseinander, dies führt zur Unverfügbarkeit des Gerätes und verletzt auch unsere Garantie.
2. Bitte halten Sie das Gerät fern von hoher Luftfeuchtigkeit, Staub, Dampf, Öl, starker Sonneneinstrahlung und Rauch.
3. Bitte benutzen Sie ein weiches Tuch, um das Gerät zu reinigen. Jedes Reinigungsmittel oder Wasser mit medizinischem Material beschädigt das Gerät.
4. Das Gerät kann in einer Anordnung von -20 Grad bis +60 Grad reserviert werden, und es kann bei 0 Grad bis +40 Grad arbeiten.
5. Bitte benutzen Sie die von uns bereitgestellte spezifische Stromquelle.
6. Bitte schalten Sie das Gerät aus und ziehen Sie den Netzstecker, wenn Sie das Gerät nicht benutzen müssen.
7. Bitte installieren Sie das Gerät in stabiler Position, um Beschädigungen durch Fallenlassen oder starke Erschütterungen zu vermeiden.

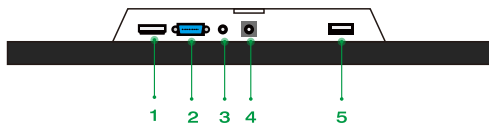
# BEDIENUNG

## Aussehen und Funktion



1. Die linke Taste: Drücken Sie diese Taste, um beim Aufrufen des Menüs eine Auswahl zu treffen, und drücken Sie sie lang, um die Lautstärke bei der Videowiedergabe herunterzudrehen.
2. Die rechte Taste: Drücken Sie diese Taste zur Auswahl, wenn Sie in das Menü gelangen, und drücken Sie sie lang, um die Lautstärke bei der Videowiedergabe zu erhöhen.
3. Die Menüschaftfläche: Rufen Sie die Menü-Schnittstelle auf, drücken Sie auf bestätigen, wenn Sie sich in der Menü-Einstellungs-Schnittstelle oder der Modus-Schnittstelle befinden.
4. Die Schaltfläche Aktualisieren: Automatische Einstellung, Menü-Schnittstelle verlassen.
5. Die Netztaaste: Einschalten/Ausschalten
6. Die Anzeige: schwarz - keine Stromversorgung, blau - Strom angeschlossen, blau - Standby-Status.

# VERBINDUNGSSCHNITTSTELLE



- 1.HDMI
- 2.VGA
- 3.Mikrofon

- 4.DC 12V NETZTASTE
- 5.USB



## Wie die Berührungsfunktion realisiert wird

1. Dieser Monitor ist kein intelligentes Gerät ohne Betriebssystem.
2. Die Berührungsfunktion funktioniert nur, wenn der Monitor über das mitgelieferte USB-Kabel mit dem Computer verbunden ist.
3. Die Berührungsfunktion funktioniert nur nach erfolgreicher Installation des Treibers auf dem Computer. Bitte installieren Sie den Treiber, bevor Sie ihn verwenden, Sie können ihn unter auf der CD finden oder können ihn herunterladen.

von: <http://www.eeti.com.tw/drivers/Win.html> Scannen Sie den QR-Code, um die Download-Website zu besuchen)



4. Bitte wählen und installieren Sie den Treiber entsprechend dem Betriebssystem Ihres Computers, sonst kann die Touchfunktion nicht funktionieren.

Treiberinstallation & Touch FToFunction Aktivierte  
Bedienungsdemo (unter Windows 7):  
<https://www.youtube.com/watch?v=vmq8W9bxpvw&t=4s>  
(Scannen Sie den QR-Code, um die Bedienungsdemo zu sehen)



**Anwendbare Systeme:** Windows 10, Windows 8, Windows 8.1,  
Windows 7, Windows XP,  
Windows XPEmbedded, Windows Embedded POSReady 2009,  
Windows 2000, Windows Vista, Windows CE,  
Linux, Android, Mac OS, QNX, Dos

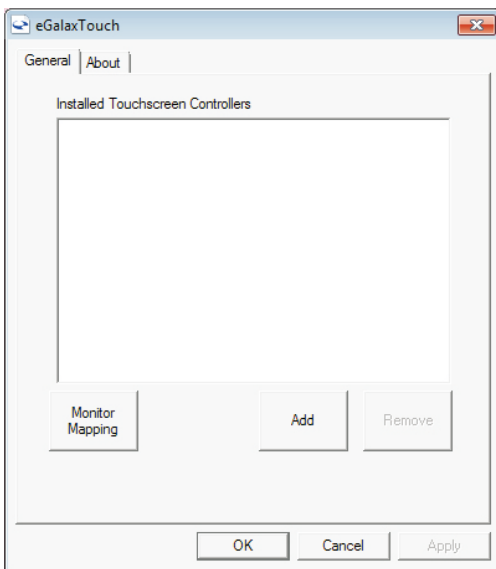
5. Bitte vergessen Sie nicht, die 4-Punkt-Kalibrierung durchzuführen, bei der Sie die Software erfolgreich installiert haben.

**Schritt 1:** Öffnen Sie die Software eGalaxTouch

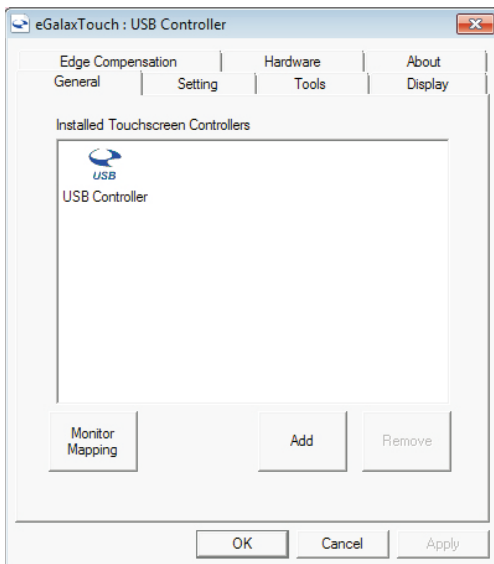


haben Sie installiert

**Es zeigt das Bild unten:**

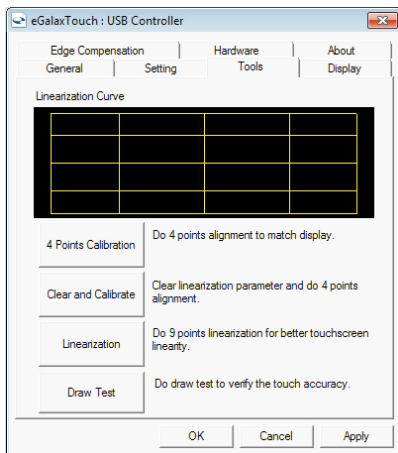


**Schritt 2:** Klicken Sie auf die Schaltfläche **Add** , bis das Bild unten angezeigt wird. Wenn das Bild nicht angezeigt wird, installieren Sie bitte die Software neu.

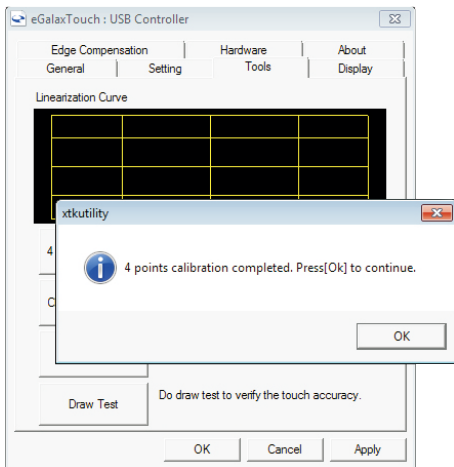


**Schritt 3:** Wählen Sie WERKZEUG und klicken Sie dann auf die

4 Points Calibration



**Schritt 4:** Wenn Sie die 4-Punkt-Kalibrierung erfolgreich durchgeführt haben, wird ein Erinnerungsfenster angezeigt, klicken Sie bitte auf OK, um es zu beenden und die Software zurückzugeben



**Hinweis:**

1. Die Windows 7-Software kann kompatibel sein mit Windows 10. Wenn Ihr System Windows 10 ist, installieren Sie bitte die Windows 7-Software.
2. Wenn Sie festgestellt haben, dass der Bildschirm die Berührungen falsch einschätzt, überprüfen Sie bitte, ob Sie den Bildschirmschutz abgenommen haben und führen Sie bitte auch die 4-Punkt-Kalibrierung erneut durch
3. Die Touch-Funktion kann nur realisiert werden, wenn zwei Anforderungen erfüllt sind: Zum einen muss das Gerät mit einem USB-Kabel angeschlossen sein, zum anderen muss das Gerät mit einem HDMI-Kabel oder VGA-Kabel verbunden sein.

## ★ Fehlerbehebung

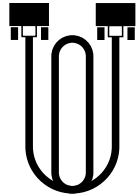
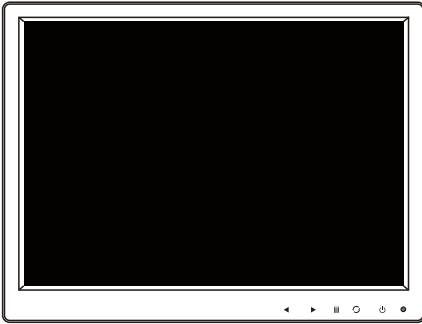
Bitte wählen Sie aus der Liste der verfügbaren Operationen aus, wenn eines der folgenden Ereignisse eintritt, wobei die folgende Tabelle als Richtlinie dient.

Probleme	Mögliche Gründe
Kein Signal und wenige Sekunden turns off	Bitte prüfen Sie, ob Sie sich auf den richtigen Modus eingestellt haben (für Detailoperationen nehmen Sie bitte C als Referenz)
Kann nicht eingeschaltet werden/ Bildschirm bleibt dunkel	Bitte überprüfen Sie, ob die Stromquelle korrekt angeschlossen ist; nur die Anzeige leuchtet blau, was bedeutet, dass das Gerät eingeschaltet ist.
Kein Ton und Bild	Die Stromquelle ist nicht richtig angeschlossen, oder der Adapter ist defekt.
Kein Bild oder schlechtes Bild	<ol style="list-style-type: none"> <li>1. Die Farbe ist nicht an das Gerät angepasst. Gehen Sie auch zum Menü und stellen Sie die Farbe ein, Detailschritt nehmen Sie B als Referenz</li> <li>2. Prüfen Sie, ob die Verbindung locker ist oder nicht.</li> <li>3. Bitte gehen Sie zum Menü und ändern Sie die Farbe.</li> </ol>
Dunkles Bild	<ol style="list-style-type: none"> <li>1. Die Temperatur der Überprüfen Sie, ob Sie es auf den richtigen Modus eingestellt haben. Anwendungsumgebung ist zu kalt.</li> <li>2. Das Eingabegerät hat das Bild in dunkler Umgebung aufgenommen, bitte passen Sie die Farbe zur Bestätigung an.</li> </ol>
Schneeflocke	Das Gerät wurde beeinflusst durch elektromagnetische Störungen. Bitte vergewissern Sie sich, dass die Umgebung keine elektromagnetischen Störungen aufweist.
Nach einiger Zeit flackert es und schalten sich aus	<ol style="list-style-type: none"> <li>1. Überprüfen Sie, ob Sie es auf den richtigen Modus eingestellt haben.</li> <li>2. Der Verbindungsteil ist lose.</li> <li>3. Der Adapter ist defekt, bitte wechseln Sie ein anderes Netzteil, um es erneut zu versuchen.</li> </ol>

## Spezifikationen:

<b>Display-Größe</b>	11.6 Inch
<b>Auflösung</b>	1920*1080
<b>Kontrastverhältnis</b>	800 : 1
<b>Helligkeit</b>	400cd/m2
<b>Seitenverhältnis</b>	16:9
<b>Bildwiederholfrequenz</b>	60Hz-75Hz
<b>Betriebstemperatur</b>	-20°C-60°C
<b>Lagertemperatur</b>	-20°C-80°C
<b>Video-System</b>	PAL/NISC
<b>Reaktionszeit</b>	5S
<b>Signaleingang</b>	HDMI/VGA/USB
<b>Stromversorgung</b>	DC 12V 2A,10W
<b>Betriebssystem</b>	Windows 2000 SP4/XP Sp2/ Vista 32 bits/Win7 /Win8

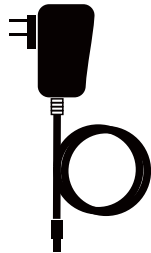




## **Verpackung von Zubehör**

### **Inhalt:**

- 1 \* D119 Monitor
- 1 \* Stromkabel
- 1 \* Montage-Ständer
- 1 \* Benutzerhandbuch
- 1 \* VGA Kabel







# A l'attention de

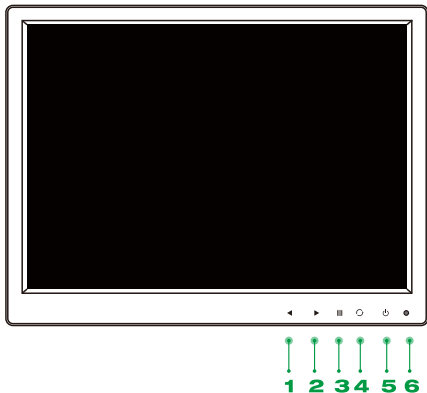
## ★ Instructions de sécurité ★

Pour éviter d'endommager l'appareil ou de violer notre garantie, veuillez lire attentivement les points suivants.

1. Veuillez éteindre votre appareil immédiatement et nous contacter directement si vous trouvez quelque chose qui ne va pas. Veuillez ne pas démonter l'appareil, cela entraînera l'indisponibilité de l'appareil, également viole notre garantie.
2. Veuillez tenir l'appareil à l'écart de l'humidité élevée, de la poussière, de la vapeur, de l'huile, des rayons du soleil, de la fumée.
3. Veuillez utiliser un chiffon doux pour nettoyer l'appareil. Tout détergent ou eau contenant du matériel médical endommagera l'appareil.
4. L'appareil peut être réservé dans l'ordre de - 20 degrés jusqu'à +60 degrés, et peut fonctionner de 0 à +40 degrés. 5. Veuillez utiliser la source d'alimentation spécifiée et l'adaptateur électrique que nous utilisons fournir.
6. Éteignez l'appareil et débranchez le cordon d'alimentation lorsque vous n'avez pas besoin de l'utiliser.
7. Veuillez installer l'appareil dans une position stable afin d'éviter tout dommage dû à une chute ou à un choc violent.

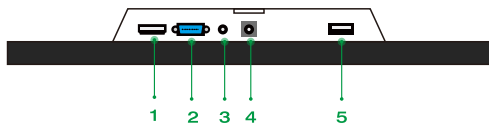
# FONCTIONNEMENT

## Apparence et fonction



1. Le bouton de gauche : Appuyez sur ce bouton pour choisir le moment d'entrée dans le menu, appuyez longuement pour baisser le volume pendant la lecture de la vidéo.
2. Le bouton de droite : Appuyez sur ce bouton pour choisir le moment d'entrée dans le menu, appuyez longuement pour augmenter le volume lors de la lecture de la vidéo.
3. Le bouton "Menu" : entrez dans l'interface du menu, appuyez sur pour s'arrêter lorsque vous êtes dans l'interface de réglage des menus ou dans l'interface de mode.
4. Le bouton se met à jour : Ajustement automatique, quitter l'interface du menu.
5. Le bouton de mise en marche : mise en marche/arrêt
6. L'indicateur : noir - pas d'alimentation électrique, bleu - alimentation connectée, bleu - état de veille.

# VERBINDUNGSSCHNITTSTELLE



1.HDMI  
2.VGA  
3.MIC

4.PUISSANCE DC 12V IN  
5.USB

## Comment réaliser la fonction tactile

- 1.Ce moniteur n'est pas un appareil intelligent, sans système d'exploitation.
- 2.La fonction tactile ne fonctionne que lorsque le moniteur est connecté à l'ordinateur par le câble USB fourni.
- 3.La fonction tactile ne fonctionne qu'après avoir installé avec succès le pilote sur votre ordinateur. Veuillez installer le pilote avant de l'utiliser, vous pouvez le trouver sur le CD ou le télécharger.

by:<http://www.eeti.com.tw/drivers Win.html>Scanner le code QR pour visiter le site de téléchargement)



- 4.Veuillez choisir et installer le pilote en fonction de votre système d'exploitation de l'ordinateur, ou la fonction tactile ne peut pas fonctionner.

Installation du conducteur et activation de la fonction  
FToFunction Touch

Opération de démonstration (sous Windows 7) :

<https://www.youtube.com/watch?v=vmq8W9bypvw&t=4s>

(Scanner le code QR pour observer l'opération de démonstration)



**Systèmes applicables :** Windows 10, Windows 8,  
Windows 8.1, Windows 7, Windows XP,  
Windows XPEmbedded, Windows Embedded POSReady 2009,  
Windows 2000, Windows Vista, Windows CE, Linux, Android,  
Mac OS, QNX, Dos



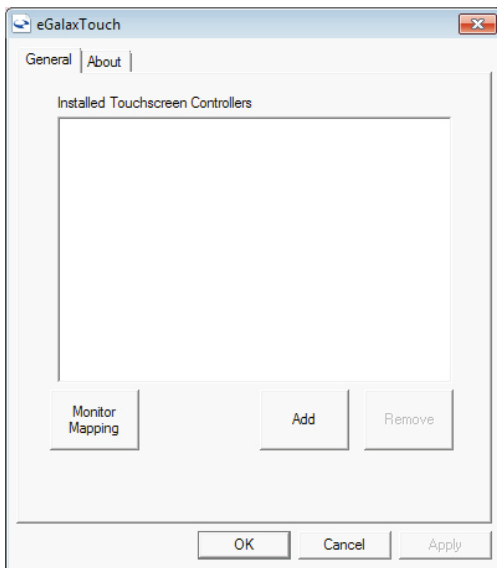
5. N'oubliez pas d'effectuer avec succès l'étalonnage en 4 points à l'endroit où vous avez installé le logiciel.

**Étape 1 :** Ouvrez le logiciel eGalaxTouch

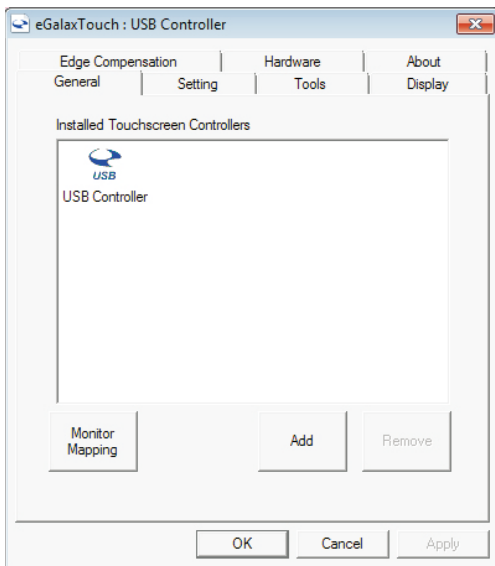


vous avez

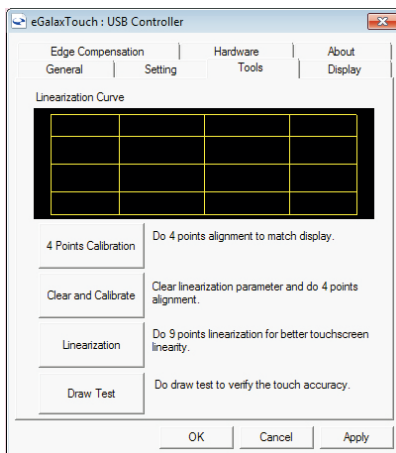
**installé l'image ci-dessous :**



**Étape 2 :** Cliquez sur le bouton **Add** jusqu'à ce que l'image ci-dessous apparaisse. Si le logiciel ne s'affiche pas, veuillez l'installer.

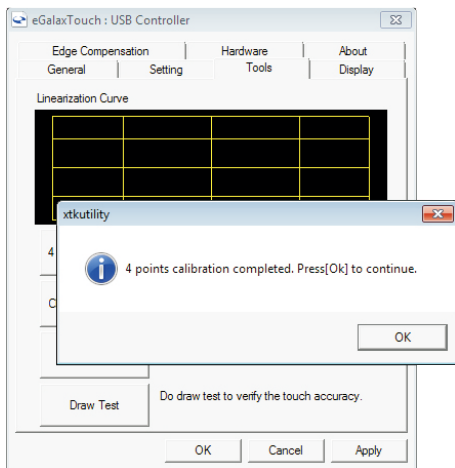


Étape 3 : Choisissez OUTIL, puis cliquez sur 4 Points Calibration



**Étape 4 :** À la fin de l'étalonnage en 4 points réussi, il affichera une fenêtre de

**Rappel :** cliquez sur OK pour compléter et renvoyer le logiciel



**Note :**

1. Le logiciel Windows 7 peut être compatible avec Windows 10. Si votre système est Windows 10, installez le logiciel Windows 7.
2. Si vous constatez que l'écran a mal jugé les touches, s'il vous plaît vérifier si la protection de l'écran a été enlevée et répéter l'étalonnage en 4 points
3. La fonction tactile ne peut être mise en œuvre que si deux conditions sont remplies : l'une consiste à connecter l'appareil à l'aide d'un câble USB, l'autre à connecter l'appareil à l'aide d'une interface HDMI câble ou câble VGA.

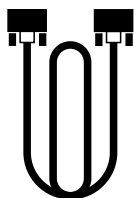
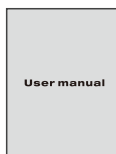
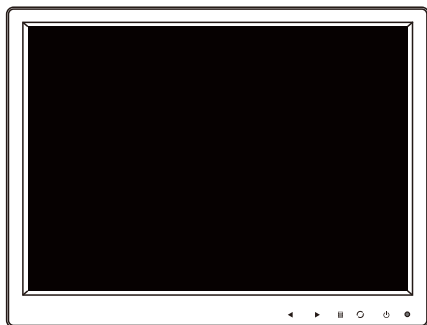
## ★ Dépannage

Veillez choisir dans la liste des opérations disponibles si l'un des événements suivants se produit, en utilisant le tableau suivant comme guide.

Raisons	Raisons possibles
Aucun signal et quelques secondes s'éteignent	Aucun signal et quelques secondes s'éteignent Veillez vérifier si vous avez réglé le bon mode (pour les opérations détaillées, veuillez prendre C comme référence)
Impossible d'allumer / l'écran reste sombre	Veillez vérifier si la source d'alimentation est connecté correctement; seul le voyant devient bleu indiquant que l'appareil est allumé
Pas de son et	La source d'alimentation n'est pas connectée correctement ou l'adaptateur est défectueux.
Pas d'image ou mauvaise image	<ol style="list-style-type: none"><li>1. La couleur n'est pas adaptée à l'appareil. Allez aussi au menu et ajustez la couleur, étape de détail prendre B comme référence</li><li>2. Vérifiez que la connexion est lâche ou non.</li><li>3. Veuillez aller au menu et changer la couleur.</li></ol>
Image sombre	<ol style="list-style-type: none"><li>1. La température de l'environnement d'utilisation est trop froide.</li><li>2. Le périphérique d'entrée a pris la photo dans un environnement sombre, veuillez ajuster la couleur pour confirmer</li></ol>
Snowflake	L'appareil a été influencé par des interférences électromagnétiques. Veuillez vous assurer que le voisinage ne présente aucune interférence électromagnétique.
Utilisez pendant un moment, puis feuilletez et éteignez	<ol style="list-style-type: none"><li>1. Vérifiez si vous l'avez réglé au bon mode.</li><li>2. La pièce de connexion est desserrée.</li><li>3. L'adaptateur est défectueux, veuillez changer un autre adaptateur d'alimentation pour réessayer.</li></ol>

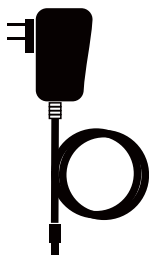
## Spécifications :

<b>Taille de l'écran</b>	11.6 pouces
<b>Résolution</b>	1920*1080
<b>Rapport de</b>	800 : 1
<b>La luminosité</b>	400cd/m2
<b>Rapport de</b>	16:9
<b>Taux de rafraîchissement</b>	60Hz-75Hz
<b>Température de</b>	-20°C-60°C
<b>Température de</b>	-20°C-80°C
<b>Système vidéo</b>	PAL/NISC
<b>Temps de</b>	5S
<b>Entrée du signal</b>	HDMI/VGA/USB
<b>Alimentation électrique</b>	DC 12V 2A,10W
<b>Système d'exploitation</b>	Windows 2000 SP4/XP Sp2/ Vista 32 bits/Win7 /Win8



### **Accessoires Contenu de l'emballage :**

- 1 \* Moniteur D119
- 1 \* Cordon d'alimentation
- 1 \* Support de montage
- 1 \* Manuel de l'utilisateur
- 1 \* Câble VGA









# Attenzione

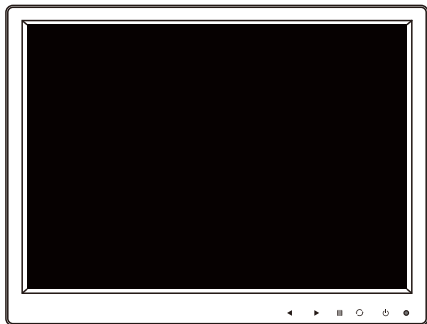
## ★ Istruzioni di sicurezza ★

Per evitare danni al dispositivo o perdere la garanzia, leggi attentamente i seguenti punti.

1. Se riscontri qualche problema spegni immediatamente il dispositivo e contattaci direttamente. Non smontare il dispositivo, renderà il dispositivo inutilizzabile e non potrai usufruire della nostra garanzia.
2. Tieni il dispositivo lontano da umidità, polvere, vapore, olio, luce solare intensa, fumo.
3. Utilizza un panno morbido per pulire il dispositivo. Qualsiasi detergente o disinfettante danneggia il dispositivo.
4. Il dispositivo può essere conservato da -20 gradi a +60 gradi, e può funzionare da 0 gradi a + 40 gradi.
5. Utilizza lo specifico alimentatore e l'adattatore forniti.
6. Spegni il dispositivo e scollega il cavo di alimentazione quando non lo utilizzi.
7. Metti il dispositivo in una posizione stabile per evitare danni dovuti a cadute o forti urti.

# FUNZIONAMENTO

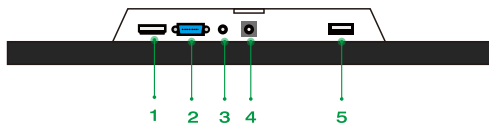
## Aspetto e funzionamento



1 2 3 4 5 6

1. Tasto sinistro: premi per scegliere quando accedere al menu, premi a lungo per abbassare il volume durante la riproduzione del video.
2. Tasto destro: premi per scegliere quando accedere al menu, premi a lungo per alzare il volume durante la riproduzione del video.
3. Tasto menu: Accedi all'interfaccia menu, premi per confermare l'interfaccia di impostazione del menu o nell'interfaccia modalità.
4. Tasto aggiornamento: regolazione automatica, uscita dall'interfaccia del menu.
5. Tasto accensione: Accendi/spegni
6. Spia: nero nessuna alimentazione, blu alimentazione collegata, blu - standby.

# VERBINDUNGSSCHNITTSTELLE



1.HDMI  
2.VGA  
3.MIC

4.DC 12V POWER IN  
5.USB

## Come usare la funzione touch

1. Questo monitor non è un dispositivo smart, non ha alcun sistema operativo.
2. La funzione touch funziona solo quando il monitor è collegato al computer tramite il cavo USB in dotazione.
3. La funzione touch funziona solo dopo aver installato correttamente il driver sul computer. Installa il driver prima di utilizzarlo, puoi trovarlo sul CD o puoi scaricarlo

**da:** <http://www.eeti.com.tw/drivers/Win.html> (Scansiona il codice QR per visitare il sito web di download)



4. Scegli e installa il driver in base al sistema operativo del tuo computer o la funzione touch non può funzionare.

Installazione driver e Touch FToFunction attivati

**Funzione Demo (per Windows 7):**

<https://www.youtube.com/watch?v=vmq8W9bxpvw&t=4s>

(Scansiona il codice QR per vedere la funzione Demo)



**Sistemi utilizzabili:** Windows 10, Windows 8, Windows 8.1, Windows 7, Windows XP, Windows XPEmbedded, Windows Embedded POSReady 2009, Windows 2000, Windows Vista, Windows CE, Linux, Android, Mac OS, QNX, Dos

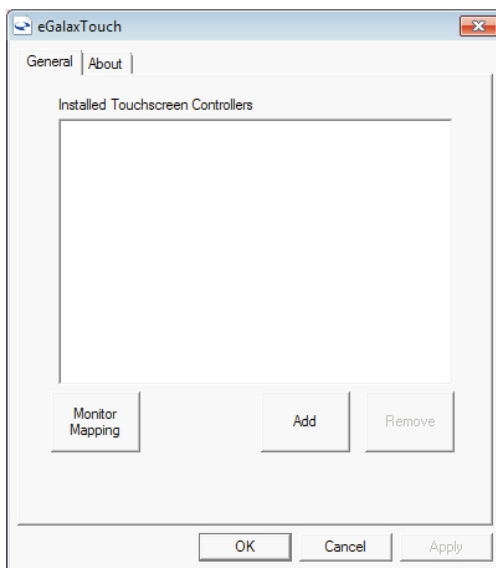
5. Ricorda di eseguire quanto indicato al punto 4 per installare correttamente il software.

**Passo 1:** Apri il software eGalaxTouch

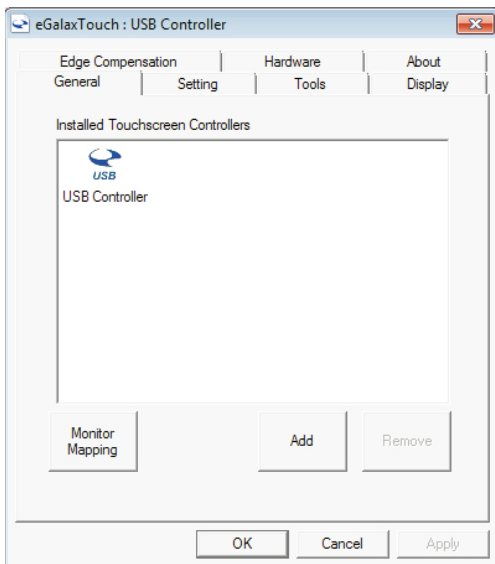


installato

**Comparirà l'immagine qui sotto:**

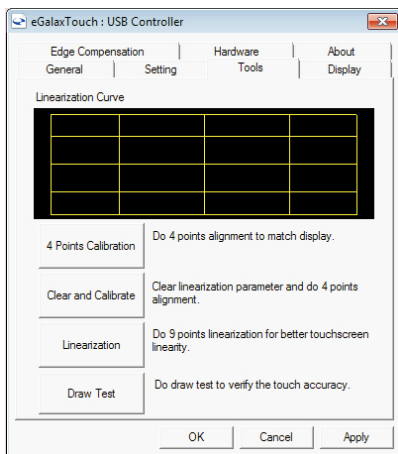


**Passo 2:** Fai clic sul tasto **Add**, fino a quando non viene mostrata l'immagine seguente, e se non viene visualizzata reinstalla il software.

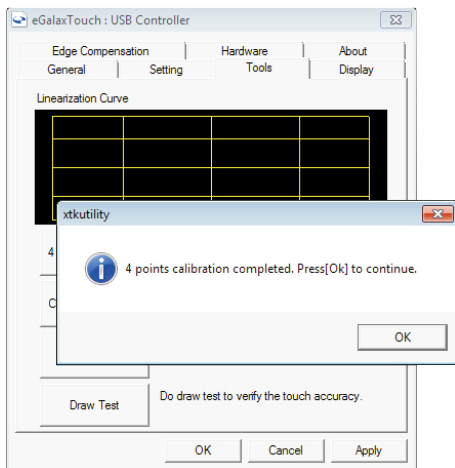




**Passo 3:** seleziona STRUMENTO, quindi fai clic su 4 Points Calibration



**Passo 4:** al termine della calibrazione a 4 punti, vedrai una finestra di promemoria, fai clic su OK per terminare e tornare al software



**Note :**

1. Il software Windows 7 può essere compatibile con Windows 10. Se il tuo sistema è Windows 10, installa il software Windows 7.
2. Se non funziona correttamente il touch screen, controlla di aver rimosso la protezione dello schermo e esegui di nuovo la calibrazione a 4 punti.
3. La funzione touch può funzionare solo quando ricorrono due condizioni: in primo luogo il dispositivo deve essere connesso con cavo USB, in secondo luogo il dispositivo deve essere collegato con cavo HDMI o cavo VGA.

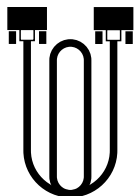
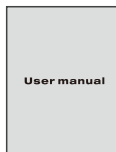
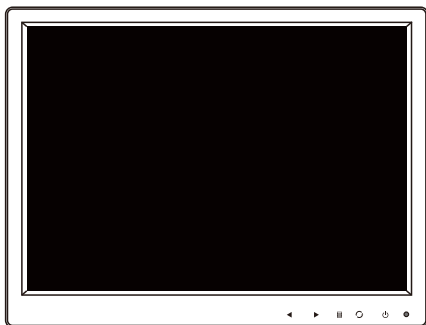
## ★ Risoluzione problemi

Se si verifica uno dei seguenti casi, scegli dall'elenco delle operazioni disponibili, utilizzando come guida la seguente tabella.

Problemi	Possibili cause
Nessun segnale e dopo pochi secondi si spegne	Verifica di aver regolato la modalità corretta (per operazioni dettagliate, prendi C come riferimento)
Non si accende/ lo schermo rimane buio	Verifica se la fonte di alimentazione è collegata correttamente; la spia diventa blu per indicare che il dispositivo è acceso
Nessun suono e immagine	La fonte di alimentazione non è collegata correttamente o l'adattatore è difettoso.
Nessuna immagine o immagine scadente	<ol style="list-style-type: none"><li>1. Il colore non è regolato. Vai al menu e regola il colore, prendi B come riferimento</li><li>2. Verifica la connessione.</li><li>3. Vai al menu e cambia il colore.</li></ol>
Immagine scura	<ol style="list-style-type: none"><li>1. La temperatura dell'ambiente di utilizzo è troppo bassa.</li><li>2. Il dispositivo di input ha scattato la foto in un ambiente buio, regola il colore da confermare</li></ol>
Immagine tipo fiocchi di neve	Il dispositivo ha interferenze elettromagnetiche. Assicurati che nelle vicinanze non vi siano interferenze elettromagnetiche.
Funziona per un po' poi si spegne	<ol style="list-style-type: none"><li>1. Verifica di averlo regolato sulla modalità corretta.</li><li>2. La connessione è allentata.</li><li>3. L'adattatore è difettoso, sostituisci con un altro adattatore di alimentazione e riprova.</li></ol>

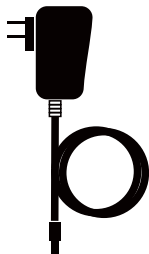
## Spécifications :

<b>Dimensione Display</b>	11.6 Pollici
<b>Risoluzione originale</b>	1920*1080
<b>Rapporto di Contrasto</b>	800 : 1
<b>Luminosità</b>	400cd/m2
<b>Rapporto formato</b>	16:9
<b>Frequenza Refresh</b>	60Hz-75Hz
<b>Temperatura di h funzionamento</b>	-20°C-60°C
<b>Temperatura di conservazione</b>	-20°C-80°C
<b>Sistema Video</b>	PAL/NISC
<b>Tempo di risposta</b>	5S
<b>Segnale Input</b>	HDMI/VGA/USB
<b>Alimentazione</b>	DC 12V 2A,10W
<b>Sistemi Operativi</b>	Windows 2000 SP4/XP Sp2/ Vista 32 bits/Win7 /Win8



**Accessori contenuti nel pacco:**

- 1 \* D119 Monitor
- 1 \* Cavo alimentazione
- 1 \* Supporto
- 1 \* Manuale d'uso
- 1 \* Cavo VGA







# Precaución

## ★ Seguridad Instrucción★

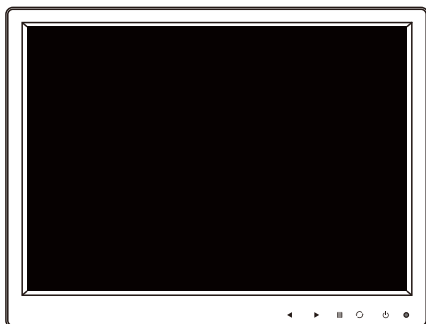
Para evitar daños al dispositivo o violar nuestra garantía, lea atentamente los siguientes elementos.

1. Apague inmediatamente el dispositivo y contáctenos directamente si encuentra algo mal. No desmonte el dispositivo, hará que el dispositivo no esté disponible, también viola la nuestra garantía.
2. Mantenga el dispositivo alejado de la alta humedad, el polvo, el vapor, el aceite, la luz solar intensa y el ambiente de humo.
3. Utilice un paño suave para limpiar el dispositivo. Cualquier detergente o agua con material médico dañará el dispositivo.
4. El dispositivo se puede guardar en una disposición de -20 grados a +60 grados, y puede trabajar de 0 grados a + 40 grados.
5. Utilice la fuente de alimentación y el adaptador especificados que proporcionamos.
6. Apague el dispositivo y desconecte el cable de alimentación cuando no necesite usarlo.
7. Instale el dispositivo en una posición estable para evitar daños por caídas o sacudidas fuertes.



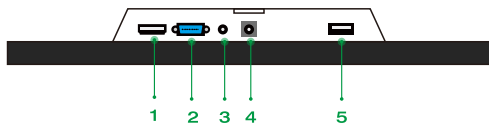
# OPERACIÓN

## Apariencia y función



- 1.El botón izquierdo: presione para elegir cuando ingresar al menú, mantenga presionado para bajar el volumen cuando reproduzca el video.
- 2.El botón derecho: presione para elegir cuando ingrese al menú, presione de forma prolongada para subir el volumen cuando reproduzca el video.
- 3.El botón de menú: Entre en la interfaz del menú, presione para confirmar cuando esté en la interfaz de configuración del menú o en la interfaz de modo.
- 4.El botón de actualización: ajuste automático, salir de la interfaz del menú.
- 5.El botón de encendido: encender / apagar
- 6.El indicador: negro - sin fuente de alimentación, azul - conectado a la alimentación, azul - estado de espera.

# VERBINDUNGSSCHNITTSTELLE



1.HDMI  
2.VGA  
3.MIC

4.DC 12V ENTRADA  
5.USB

## Cómo utilizar la función táctil

1. Este monitor no es un dispositivo inteligente, no tiene ningún sistema operativo.
2. La función táctil solo funciona cuando el monitor se conecta con la computadora mediante el cable USB provisto.
3. La función táctil solo funciona después de instalar con éxito el controlador en la computadora. Instale el controlador antes de usarlo, puede encontrarlo en el CD o puede descargarlo

**en:** <http://www.eeti.com.tw/drivers Win.html> Escanee el código QR para visitar el sitio web de descarga)



4. Please choose and install the driver according to your computer operating system, or the touch function cannot work.

Instalación del controlador y función táctil activada

**Operación de demostración (en Windows 7):**

<https://www.youtube.com/watch?v=vmq8W9bypvw&t=4s>

(Escanee el código QR para ver la demostración de la operación)



Sistemas aplicables: Windows 10, Windows 8, Windows 8.1, Windows 7, Windows XP, Windows XPEmbedded, Windows Embedded POSReady 2009, Windows 2000, Windows Vista, Windows CE, Linux, Android, Mac OS, QNX, Dos

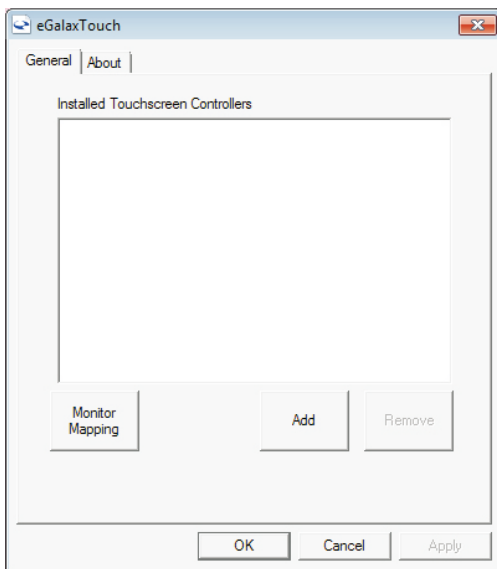
5.No olvide realizar la calibración de 4- puntos una vez que instaló correctamente el software.

**Paso 1:** abra el software eGalaxTouch

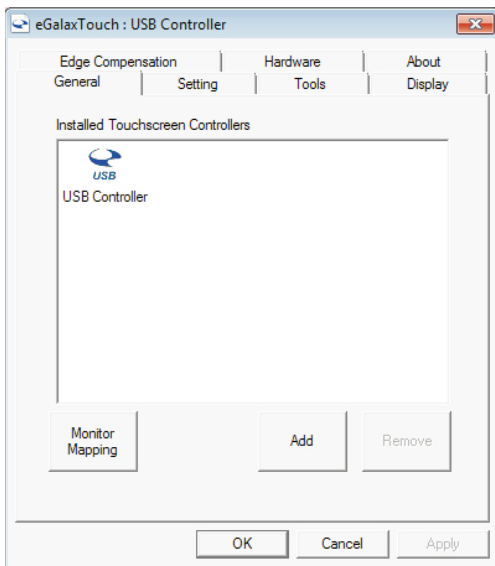


instalado

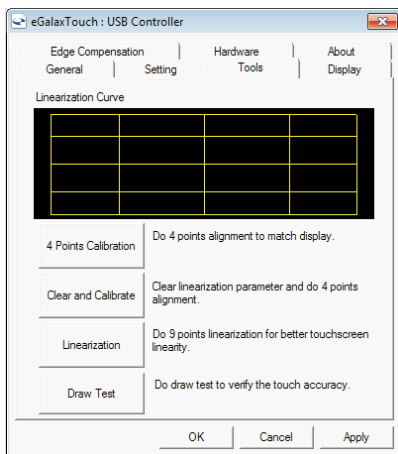
**Se mostrará la imagen de abajo:**



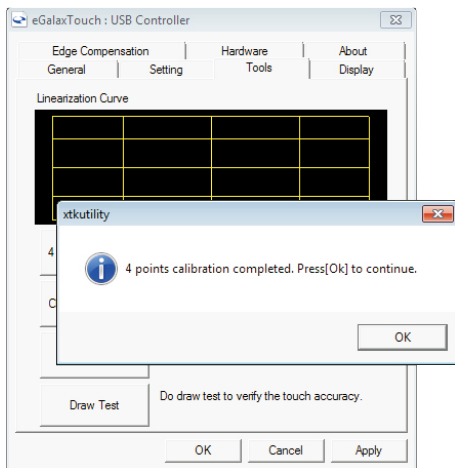
**Paso 2:** haz clic en el botón **Add** , hasta que muestre la imagen a continuación, instale el software electrónicamente si no se muestra.



**Paso 3:** Elija HERRAMIENTA, luego haga clic en el 4 Points Calibration



**Paso 4:** al terminar la calibración de 4- puntos con éxito, mostrará una ventana de recordatorio, haga clic en Aceptar para finalizarlo y volver al software



**Nota:**

- 1.El software de Windows 7 puede ser compatible con windows 10. Si su sistema es Windows 10, instale el software Windows 7.
- 2.Si encuentra que la pantalla juzga mal los toques, por favor compruebe si se ha quitado el protector de pantalla y vuelva a realizar la calibración de 4- puntos.
- 3.La función táctil solo se puede realizar cuando se cumplen dos requisitos: uno- conectó el dispositivo con el cable USB, otro- conectó el dispositivo con el cable HDMI o cable VGA.



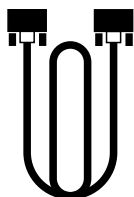
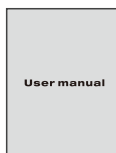
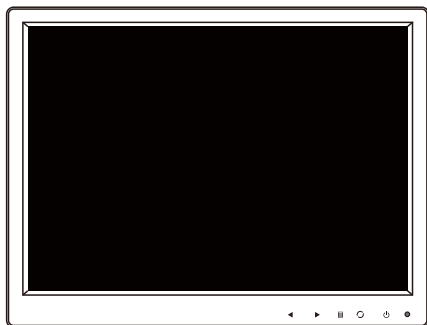
## ★ Resolución de problemas

Elija de la lista de operaciones disponibles si ocurre alguno de los siguientes eventos, utilizando la siguiente tabla como guía.

Problemas	Posibles motivos
Sin señal y en pocos segundos se apaga	Verifique si se ha ajustado al modo correcto (para operaciones detalladas, tome C como referencia)
No se puede encender / la pantalla	Por favor, compruebe si la fuente de alimentación está conectada correctamente; solo cuando el indicador se vuelve azul indica que el dispositivo se ha encendido
Sin sonido y imagen	La fuente de alimentación no está conectada correctamente o el adaptador está defectuoso
Sin imagen o imagen pobre	<ol style="list-style-type: none"><li>1.El color no se ajusta al dispositivo. También ve al menú y ajusta el color,tome B como referencia</li><li>2.Verifique si la conexión está floja o no.</li><li>3.Vaya al menú y cambie el color.</li></ol>
Imagen oscura	<ol style="list-style-type: none"><li>1.La temperatura del ambiente de uso es demasiado fría.</li><li>2.El dispositivo de entrada ha tomado la imagen en un entorno oscuro, ajuste</li></ol>
Copos de nieve	El dispositivo esta con interferencia electromagnética. Asegúrese de que nada cercano tenga interferencia electromagnética.
Úselo por un tiempo, luego pulse y apagueo	<ol style="list-style-type: none"><li>1.Compruebe si lo ha ajustado al modo correcto.</li><li>2. La conexión está floja.</li><li>3.El adaptador es defectuoso, cambie por otro adaptador de corriente y vuelva a intentar.</li></ol>

## Especificaciones:

<b>Tamaño de visualización</b>	11.6 Inch
<b>Nativo Resolución</b>	1920*1080
<b>Relación de contraste</b>	800 : 1
<b>Brillo</b>	400cd/m2
<b>Relación de aspecto</b>	16:9
<b>Frecuencia de Recarga</b>	60Hz-75Hz
<b>Operación Temperatura</b>	-20°C-60°C
<b>Temperatura de Almacenamiento</b>	-20°C-80°C
<b>Sistema de vídeo</b>	PAL/NISC
<b>Tiempo de respuesta</b>	5S
<b>Entrada de señal</b>	HDMI/VGA/USB
<b>Alimentación</b>	DC 12V 2A,10W
<b>Sistema operativo</b>	Windows 2000 SP4// XP Sp2/ Vista 32 bits / Win7 / Win8



### **Contenido del embalaje de accesorios:**

- 1 \* Monitor D119
- 1 \* Cable de alimentación
- 1 \* Soporte de montaje
- 1 \* Manual del usuario
- 1 \* Cable VGA

