



CECILIE  
SKOG  
BÄUME



# BÄUME

Raglanjacke mit Bäumen auf Rundpasse  
DESIGN: CECILIE SKOG / ANLEITUNG : ANITA BRATHETLAND

## Größe:

(XS) S (M) L (XL) XXL (XXXL)

## Maße:

Oberweite: (93) 99 (105) 111 (117) 123 (129) cm  
Gesamtlänge: ca (56) 56 (58) 58 (60) 62 (62) cm

Ärmellänge: ca 47 cm, oder gewünschte Länge

Alle Maße gelten fürs fertige Modell,  
Körpermaß plus Bewegungsumfang. Diese  
Maße ergeben sich aus der Maschenprobe.

## Garn:

MINI ALPAKKA (100 % reine Alpaka, 50  
Gramm = ca 150 Meter)

## Garnalternativen:

MANDARIN PETIT, ALPAKKA SILKE,  
TYNN MERINOULL, BABYULL LANETT,  
TYNN ALPAKKA ULL, SISU

ACHTUNG! Wählen Sie eine andere  
Garnqualität, überprüfen Sie die Lauflänge,  
und bedenken Sie, dass sich der Charakter des  
Kleidungsstückes ändern kann.

## Garnmenge:

Grundfarbe  
Hellgrau meliert 1032: (400) 450 (500) 550  
(600) 650 (700) Gramm  
Musterfarbe  
Olivgrün 9554/Gebrannter Sand 2734: (50) 50  
(100) 100 (100) 100 (100) Gramm

## Zubehör:

(8) 8 (8) 8 (9) 9 (9) Knöpfe

## Nadeln:

Rundnadel und Nadelspiel Nr 2½ und 3  
Nr der Nadeln sind nur Empfehlungen. Wenn  
Sie fester stricken als angegeben, wechseln Sie  
zu dickeren Nadeln. Stricken Sie lockerer,  
benutzen Sie dünnere.

## Maschenprobe:

27 M Glattnack mit Nd Nr 3 = 10 cm

## Rand-M wird immer re gestrickt

**TIPP!** Sticken Sie gerne ein paar Bäume auf  
die Jacke oder tauschen Sie die Farbe von ein  
paar Bäumen auf der Rundpasse. Hier haben  
wir ein paar neue Bäume mit Olivgrün 9554  
gestickt und die Farbe an einigen Bäumen auf  
der Rundpasse in Senfgelb 2335 geändert.

## Vorder- und Rückenteil:

Mit Grundfarbe und Rund-Nd Nr 2½ (263)  
279 (297) 313 (331) 347 (365) M anschlagen und

4 cm Bündchen stricken:

(1. Reihe = Rückreihe) 1 Rand-M, 1 M li, \*1 M re,  
1 M li\*, \*-\* wdh, mit 1 Rand-M enden.

Zu Rund-Nd Nr 3 wechseln.

Am Ende der Reihe 5 neue M anschlagen = M  
zum Aufschneiden, die nicht mit im

Musterdiagramm sind oder mitgezählt werden.

1 Rd glatt re stricken und gleichmäßig verteilt

(22) 22 (24) 24 (26) 26 (28) M abnehmen = (241)  
257 (273) 289 (305) 321 (337) M.

Eine Markierung um 1 M in jeder Seite mit (60)

64 (68) 72 (76) 80 (84) M für jedes Vorderteil

und (119) 127 (135) 143 (151) 159 (167) M für

Rückenteil setzen.

Glattnack bis zu einer Länge von ca 35 cm  
fortsetzen.

7 M in jeder Seite für Ärmelloch abketten (=

Markierung + 3 M auf jeder Seite).

Arbeit zur Seite legen und Ärmel stricken.

## Ärmel:

Mit Grundfarbe und Nadelspiel Nr 2½ (56) 58

(60) 62 (64) 66 (66) M anschlagen und 4 cm

Bündchen 1 M re, 1 M li stricken.

Zu Nadelspiel Nr 3 wechseln.

Eine Markierung um die erste M setzen.

Glatt re arbeiten, bis Ärmel 7 cm misst.

1 M auf jeder Seite der Markierung zunehmen.

Zunahmen ca jeden (2½) 2½(2) 2. (2) 1½(1½)

cm wdh, bis insgesamt (88) 88 (96) 96 (104) 112

(112) M auf der Nd liegen.

Ärmel bis zu einer Länge von 47 cm, oder

gewünschte Länge stricken.

7 M unterhalb des Ärmels abketten (=

Markierung + 3 M auf jeder Seite).

Arbeit zur Seite legen und einen zweiten

Ärmel auf die gleiche Weise stricken.

## Raglanabnahmen:

Ärmel über abgekettete M auf Vorder- und

Rückenteil setzen = (389) 405 (437) 453 (485)

517 (533) M.

1 Rd glatt re stricken, in jedem Übergang 2 M

re zus-str und eine Markierung um die M

setzen = (385) 401 (433) 449 (481) 513 (529) M

und 4 Markierungen.

6 Rd **Diagramm** stricken, am Pfeil für gewählte  
Größe beginnen.

Mit **Diagramm** fortsetzen und  
Raglanabnahmen an jeder Markierungs-M wie  
folgt stricken:

Bis 1 M vor Markierung stricken, 2 M wie zum

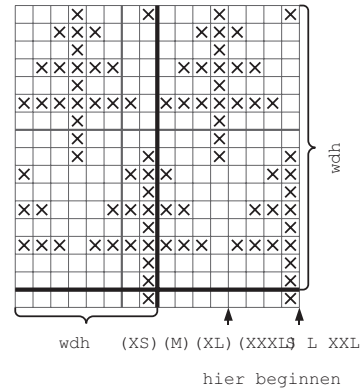
re zus-str abheben, 1 M re, die abgehobenen M

drüberziehen = 8 M abgenommen.

Abnahmen jede 2. Rd insgesamt (16) 18 (20) 22

(24) 25 (26) Mal wdh = (257) 257 (273) 273 (289)

313 (321) M.



□ Grundfarbe  
☒ Musterfarbe

Die mittleren (21) 23 (25) 27 (29) 29 (31) M des  
Vorderteils für Halsausschnitt abketten,  
inklusive der Aufschneide-M.

Mit **Diagramm** in Reihen fortsetzen und

weitere (1,1,1,1,1,1,1,1,1,1,1,1,1,1,1)

2,1,1,1,1,1,1,1,1,1,1,1,1,1,1 (2,2,1,1,1,1,1,1,1,1,1,1,1,1,1)

2,2,2,1,1,1,1,1,1,1,1,1,1,1,1 (2,2,2,2,1,1,1,1,1,1,1,1,1,1,1)

2,2,2,2,2,2,1,1,1,1,1,1,1,1,1

(2,2,2,2,2,2,2,2,1,1,1,1,1,1,1) M am Beginn jeder

Reihe am Halsausschnitt abketten,

**gleichzeitig** die Raglanabnahmen, wo es

möglich ist, 15 Mal fortsetzen, so dass über den

M des Rückenteils (31) 33 (35) 37 (39) 40 (41)

Raglanabnahmen gezählt werden.

**Achtung!** Aufpassen, dass die

Raglanabnahmen in den Hinreihen gearbeitet

werden.

Die restlichen M für den Halsausschnitt auf der

Nd liegen lassen.

## Fertigstellung:

Mit der Nähmaschine mitten auf den

Aufschneidemaschen mit kleiner Stichlänge

zwei Nähte nähen und zwischen den Nähten

aufschneiden.

Mit Zick-Zack-Stich die Ränder fixieren.

**TIPP!** Die beiden Leisten mit Beleg vor dem

Aufschneiden des Vorderteils stricken.

## Halskante:

Alle M der Hilfs-Nd und über den

abgeketteten M entlang des Halses mit

Grundfarbe und Rund-Nd Nr 2½ M

aufnehmen.

1 R Glattnack stricken und die M-Zahl auf

(127) 131 (135) 141 (143) 147 (151) M justieren.

8 cm Bündchen wie unten an der Jacke

stricken.

Halskante doppelt nach innen legen und mit

versteckten Stichen festnähen.

**Knopfleiste:**

Entlang des linken Vorderteils mit Grundfarbe und Rund-Nd Nr 2½ M in jeder M/Reihe aufnehmen, aber jede 4. M/Reihe überspringen, insgesamt ca (137) 137 (141) 141 (145) 149 (149) M.

M-Zahl muss durch 2+1 teilbar sein.

**Achtung!** Durch beide Lagen der Halskante M aufnehmen.

4 cm Bündchen wie unten an der Jacke stricken.

Im Bündchenmuster abketten.

**Knopflochleiste:**

Die andere Leiste ebenso stricken, aber (8) 8 (8) 8 (9) 9 (9) Knopflöcher gleichmäßig verteilt stricken, das unterste ca 2 cm von der unteren Kante und das oberste ganz oben in der Halskante.

Knopfloch: 2 M re/li zus-str, 1 U

**Beleg:**

Von links mit Grundfarbe 1 M in jede M der 1. R der Leisten aufnehmen. 5 R glatt re stricken.

Abketten.

Die Belege über die Schneidekanten legen und mit versteckten Stichen festnähen.

Unter den Ärmeln zusammennähen. Knöpfe annähen.

