

GRATISANLEIHRUNG
DES MONATS



BLUMEN JACKE

HEFTE 1713, NR. 11 / RAGLANJACKE MIT BLUMENMOTIV / ANLEITUNG: ANITA BRATHETLAND

GRÖSSE

(XS) S (M) L (XL) XXL

MASSE

Oberweite: (85) 93 (102) 111 (115) 123 cm
Gesamtlänge: ca (50) 51 (53) 54 (56) 58 cm
Ärmellänge: 47 cm, oder gewünschte Länge
Alle Maße gelten fürs fertige Modell,
Körpermaß plus Bewegungsumfang. Diese
Maße ergeben sich aus der Maschenprobe.

GARN

SISU (80 % Wolle, 20 % Nylon, 50 Gramm =
ca 175 Meter)

GARNALTERNATIVEN

MINI ALPAKKA, MANDARIN PETIT,
ALPAKKA SILKE, TYNN MERINOULL,
BABYULL LANETT
ACHTUNG! Wählen Sie eine andere
Garnqualität, überprüfen Sie die Lauflänge,
und bedenken Sie, dass sich der Charakter
des Kleidungsstückes ändern kann.

GARNMENGE

Farbe 1:
Maisgelb 2015/Blau meliert 6324/Natur
1012: (200) 200 (250) 300 (350) 400
Gramm
Farbe 2:
Natur 1012/Natur 1012/Maisgelb 2015:
(150) 200 (200) 250 (250) 300 Gramm

ZUBEHÖR

(8) 8 (8) 9 (9) 9 Knöpfe

NADELN

Rundstricknadel und Nadelspiel Nr 2½ und 3
Nr der Nadeln sind nur Empfehlungen. Wenn
Sie fester stricken als angegeben, wechseln
Sie zu dickeren Nadeln. Stricken Sie lockerer,
benutzen Sie dünnere.

MASCHENPROBE

28 M Glattnad mit Nd Nr 3 = 10 cm

RAND-M WIRD IMMER RE GESTRICKT

VORDER- UND RÜCKENTEIL

Mit Farbe 1 und Rund-Nd Nr 2½
(245) 271 (295) 321 (333) 359 M anschlagen
und 4 cm Bündchen stricken: (1. Reihe =
Rückreihe) 1 Rand-M, 1 M li, *1 M re, 1 M li*,
- wdh, mit 1 Rand-M enden.

Zu Rund-Nd Nr 3 wechseln.

5 neue M am Ende der Nd aufnehmen
= M zum Aufschneiden, die nicht mit im
Musterdiagramm sind oder mitgezählt
werden.

1 Rd Glattnad in Rd stricken, gleichzeitig
gleichmäßig verteilt (16) 18 (18) 20 (20) 22 M
abnehmen = (229) 253 (277) 301 (313) 337 M.
Markierungen in jede Seite mit (56) 62 (68)
74 (77) 83 M für jedes Vorderteil und (117) 129
(141) 153 (159) 171 M für Rückenteil setzen.
Diagramm stricken, bis Arbeit (34) 35 (36) 36
(37) 38 cm misst.
(8) 10 (10) 12 (12) 14 M auf jeder Seite für
Ärmelloch abketten (= (4) 5 (5) 6 (6)
7 M auf jeder Seite der Markierung).

Erste und letzte M sind Rand-M und werden
immer re gestrickt. Stricken Sie die Rand-M
mit beiden Fäden, dann wird das Muster im
Reihenstrick am schönsten.

RÜCKENTEIL

= (109) 119 (131) 141 (147) 157 M.
Mit Diagramm in R fortsetzen,
und für Ärmelloch am Beginn jeder R in jeder
Seite weitere (3,3,2,1,1)
3,3,3,2,1,1 (4,3,3,3,2,1,1)
4,4,3,3,2,2,1,1 (4,4,3,3,3,2,2,1,1)
4,4,3,3,3,3,2,2,1,1 M abketten = (87) 91 (93) 97
(99) 103 M.
Diagramm stricken, bis Arbeit (48)
49 (51) 52 (54) 56 cm misst.
Die mittleren (43) 45 (47) 49 (51)
53 M für den Nacken auf eine Hilfs-Nd
setzen, und jede Seite für sich fertig stricken.
Am Nacken jede 2. R weitere 2,2,1 M
abketten.
Arbeit ca (50) 51 (53) 54 (56) 58 cm lang str,
mit einer ganzen oder halben Blume enden.
Die restlichen (17) 18 (18) 19
(19) 20 Schulter-M abketten.
Die andere Seite auf die gleiche Weise
stricken, aber spiegelverkehrt.

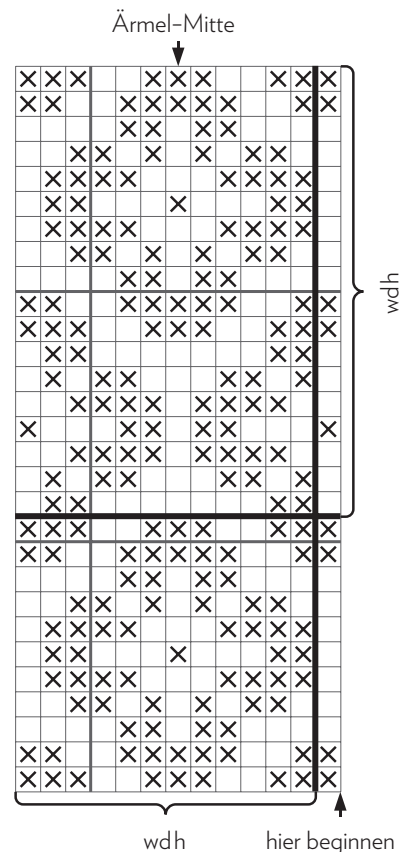
VORDERTEIL

= (104) 114 (126) 136 (142) 152 M.
Auf der einen Seite beginnen.
Stricken und für Ärmelloch abketten wie
Rückenteil = (82) 86 (88) 92 (94) 98 M.
Mit Diagramm fortsetzen, bis Arbeit (44) 45
(47) 48 (50) 52 cm misst.
Die mittleren (25) 27 (29) 31 (33) 35 M für
den Hals, inkl. der Aufschneide-M, abketten.
Am Halsausschnitt jede 2. R weitere
3,2,2,1,1,1,1 M abketten.

Arbeit ca (50) 51 (53) 54 (56) 58 cm lang str,
mit einer ganzen oder halben Blume enden.
Die restlichen (17) 18 (18) 19
(19) 20 Schulter-M abketten.
Die andere Seite auf die gleiche Weise
stricken, aber spiegelverkehrt.

ÄRMEL

Mit Farbe 1 und Nadelspiel Nr 2½ (52) 54
(56) 58 (60) 62 M anschlagen und 4 cm
Bündchen 1 M re, 1 M li in Rd str.
Zu Nadelspiel Nr 3 wechseln.
Eine Markierung um die erste und letzte M
setzen.
Diagramm stricken, dabei von der Mitte aus
zählen, wo das Diagramm beginnt, und 1 M
auf jeder Seite der Markierung ca jeden (2½).
2½. (2.) 2. (1½.) 1½. cm zunehmen, bis (82)
86 (92) 98 (102) 106 M auf der Nd liegen.
Die neuen M werden ins Diagramm
aufgenommen.



- Farbe 1
- Farbe 2

Ärmel 47 cm lang oder gewünschte Länge stricken.

(8) 10 (10) 12 (12) 14 M unterhalb des Ärmels abketten (= Markierung + (3) 4 (4) 5 (5) 6 M auf jeder Seite).

Mit Diagramm fortsetzen und am Anfang jeder R weitere

(3,3,2,2,1,1,1,1,1,1,1,1,1,2,3,4)

3,3,2,1,1,1,1,1,1,1,1,1,1,1,2,3,3

(3,3,2,2,1,1,1,1,1,1,1,1,1,1,2,3,4)

3,3,2,2,1,1,1,1,1,1,1,1,1,1,2,3,4

(3,3,2,2,1,1,1,1,1,1,1,1,1,1,2,3,4)

3,3,2,2,1,1,1,1,1,1,1,1,1,1,2,3,4 M abketten = (30) 30 (33) 34 (36) 36 M auf jeder Seite abgekettet.

Die restlichen (14) 16 (16) 18 (18) 20 M abketten.

Einen zweiten Ärmel auf die gleiche Weise stricken.

FERTIGSTELLUNG

Mit der Nähmaschine mit kleiner Stichlänge auf beiden Seiten in den Aufschneide-M eine Naht nähen und zwischen den beiden Nähten aufschneiden.

Die Aufschneidekanten mit enger Zick-Zack-Naht festigen.

Schultern zusammennähen.

LINKE KNOPFLEISTE

Entlang des linken Vorderteils mit Farbe 1 und mit Rund-Nd Nr 2½ 1 M in jeder M/Reihe aufnehmen, aber jede 4. M/Reihe überspringen, insgesamt ca (111) 113 (117) 121 (127) 133 M. M-Zahl muss durch 2+1 teilbar sein. 3 cm Bündchen wie unten an der Jacke stricken.

Im Bündchenmuster abketten.

RECHTE KNOPFLOCHLEISTE

Die andere Leiste ebenso stricken, aber nach ca 1 cm gleichmäßig verteilt (8) 8 (8) 9 (9) 9 Knopflöcher stricken. Das unterste ca 2 cm von der Kante und das oberste ganz oben in der Halskante, die zum Schluss gestrickt wird. **Knopfloch:** 2 M abketten, die in der nächsten R wieder angeschlagen werden.

BELEG

Von links mit Farbe 1 und mit Rund-Nd Nr 2½ 1 M in jeder M der 1. Leisten-R aufstricken.

7 R Glattstrick stricken.

Abketten.

Beleg über die Aufschneide-Kante legen und mit versteckten Stichen festnähen.

HALSKANTE

Die Maschen von der Hilfsnadel aufnehmen und entlang des Halsausschnittes wie bei den Leisten mit Farbe 1 und Rund-Nd Nr 2½ M aufnehmen, ca (129) 133 (137) 141 (145) 149 M. M-Zahl muss durch 2+1 teilbar sein.

3 cm Bündchen wie unten an der Jacke stricken.

Das letzte Knopfloch nicht vergessen!

Im Bündchenmuster abketten.

Ärmel einnähen.

Knöpfe annähen.

