



# Johnny Scarf

KNITTING FOR ELSE

Der Johnny Scarf ist das perfekte Strickprojekt für zwischendurch und ein besonderes Geschenk für Familie, Freunde oder einfach für dich. Er kann als kleines, dünnes Tuch aber auch als großer, dicker Schal gestrickt werden. Die Anleitung eignet sich für nahezu jedes Garn, übriggebliebene Restmengen und einzelne Knäuel finden hier eine schöne Verwendung.

Am Anfang ist der Johnny Scarf etwas knifflig zu stricken, aber wenn man das Muster erst einmal verstanden hat macht es süchtig. Viel Spaß dabei!

## Vorbereitungen #johnnyscarf

**Benötigte Techniken:** rechte Maschen, linke Maschen, Maschen abheben, Zunahme rechts und links (rechts geneigt mit Hilfe des Querfadens), Abnahme rechts und links (durch Zusammenstricken zweier Maschen), Maschen anschlagen, Maschen abnehmen. Die Techniken werden am Ende der Anleitung noch einmal erklärt.

**Länge:** Die Länge deines Johnny Scarfs kannst du individuell wählen, je nachdem ob du lieber ein kleineres Tuch oder einen richtigen Schal haben möchtest und was dein Garn hergibt. Ich empfehle aber eine Mindestlänge von 80 cm im ungewaschenen Zustand, so kannst du den Schal einmal um den Hals schlagen und noch bequem zuknoten.

Je dicker deine Wolle ist, desto länger würde ich den Johnny Scarf stricken.

**Garn:** Vorschlag 1: „Cheeky Merino Joy“ von Rosy Green Wool  
Vorschlag 2: „Bio Balance“ von BC Garn  
Vorschlag 3: „Alpakka Silke“ von Sandnes Garn

Du kannst den Johnny Scarf aber mit jedem Garn stricken, das dir gefällt. Er eignet sich auch wunderbar um übrig gebliebene, kleinere Garmengen zu verarbeiten. Restgarne solltest du vor Beginn deiner Arbeit einmal wiegen um dann kurz bevor die Hälfte verbraucht ist mit dem zweiten Teil des Schals (den Abnahmen) anzufangen.

**Nadeln & Maschenprobe:** Eine Maschenprobe ist für den Johnny Scarf nicht unbedingt nötig. Wähle die Nadeln passend zu deiner Wolle und achte darauf, dass die Maschen nicht zu fest und steif werden. Das Gestrick sollte weich und geschmeidig fallen können.

Bei meinen Garnen ist die Maschenprobe, glatt rechts gestrickt, wie folgt:

Cheeky Merino Joy (Rosy Green Wool) - Nadel 4 / 22 M x 32 M = 10 x 10 cm

Bio Balance (BC Garn) - Nadel 3,5 / 24 M x 34 M = 10 x 10 cm

Alpakka Silke (Sandnes Garn) - Nadel 2,5 / 27 M x 38 M = 10 x 10 cm

## Ablauf #johnnyscarf

Der Johnny Scarf wird Reihe für Reihe, von Spitze zu Spitze gestrickt. Die jeweils ersten und letzten 3 Maschen jeder Reihe bilden den I-Cord-Rand. Dazwischen wird im Muster gearbeitet.

Es werden immer abwechseln 4 Maschen rechts und 4 Maschen links gestrickt, die in jeder Reihe um eine Masche versetzt werden. Alle 8 Reihen wiederholt sich die Strickschrift, am Ende jeder ersten Reihe werde Zu- oder Abnahmen gearbeitet.

Am Anfang und am Ende der Anleitung sind die Maschen einzeln aufgeführt, da das Muster dort nicht so leicht ersichtlich ist. Der Rest wird aus der Strickschrift gelesen. Das Muster ist so intuitiv, dass man es schnell, ohne in die Anleitung zu schauen, umsetzen kann.

# Anleitung #johnnyscarf

## 1. Hälfte: Zunahmen

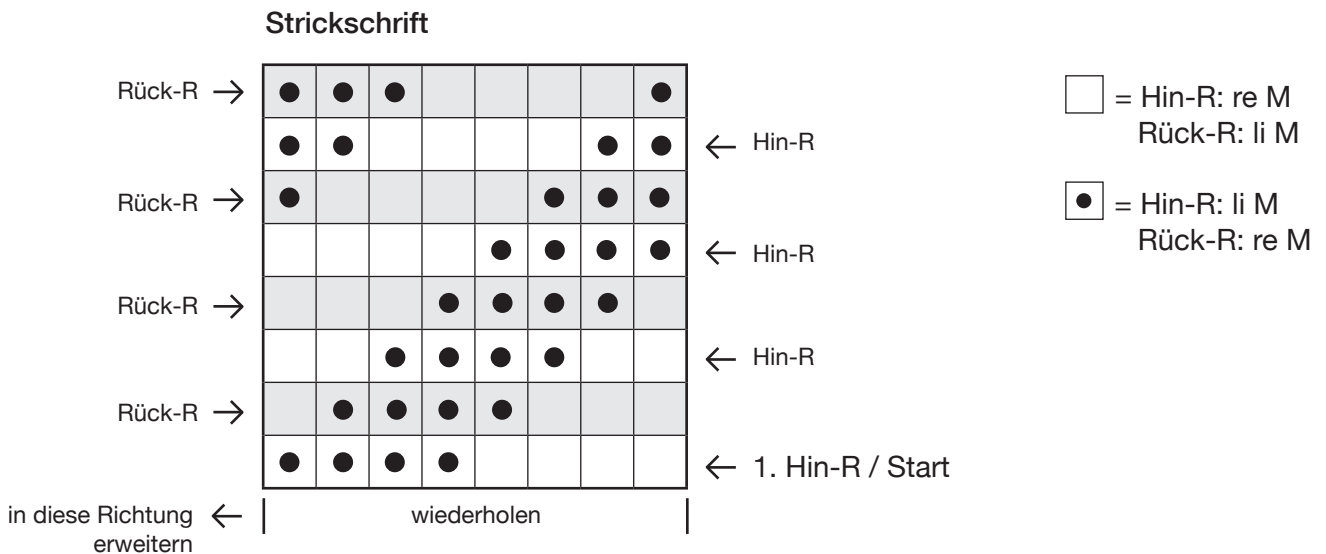
Um eine bessere Übersicht zu haben werden die Reihen immer in nummerierten Mustersätzen von jeweils 8 Reihen angegeben.

Schlage 6 Maschen auf deiner Nadel an (die Art des Anschlags ist egal).

0	R1 (Hin-R)	Stricke 3 M re, hebe 3 M wie zum links stricken, mit dem Faden vor der Arbeit, ab.  Diese 3 Randmaschen am Anfang und am Ende der Reihe werden nun <b>IMMER</b> gestrickt und in der Anleitung <b>NICHT MEHR AUFGEFÜHRT</b> .
	R2 – 8	Wiederhole R1.
1	R1 (Hin-R)	1 M re zun (zwischen den vorderen und den hinteren RM)
	R2	1 M li
	R3	1 M re
	R4	1 M li
	R5	1 M li
	R6	1 M re
	R7	1 M li
	R8	1 M re
2	R1 (Hin-R)	1 M re, 1 M re zun
	R2	2 M li
	R3	2 M re
	R4	1 M re, 1 M li
	R5	2 M li
	R6	2 M re
	R7	2 M li
	R8	1 M li, 1 M re
5	R1 (Hin-R)	4 M re, 1 M li zun
	R2	2 M re, 3 M li
	R3	2 M re, 3 M li
	R4	4 M re, 1 M li
	R5	4 M li, 1 M re
	R6	2 M li, 3 M re
	R7	2 M li, 3 M re
	R8	4 M li, 1 M re
3	R1 (Hin-R)	2 M re, 1 M re zun
	R2	3 M li
	R3	2 M r, 1 M li
	R4	2 M r, 1 M li
	R5	3 M li
	R6	3 M re
	R7	2 M li, 1 M re
	R8	2 M li, 1 M re
6	R1 (Hin-R)	4 M re, 1 M li, 1 M li zun
	R2	3 M re, 3 M li
	R3	2 M re, 4 M li
	R4	1 M li, 4 M re, 1 M li
	R5	4 M li, 2 M re
	R6	3 M li, 3 M re
	R7	2 M li, 4 M re
	R8	1 M re, 4 M li, 1 M re
4	R1 (Hin-R)	3 M re, 1 M re zun
	R2	1 M re, 3 M li
	R3	2 M re, 2 M li
	R4	3 M re, 1 M li
	R5	4 M li
	R6	1 M li, 3 M re
	R7	2 M li, 2 M re
	R8	3 M li, 1 M re
7	R1 (Hin-R)	4 M re, 2 M li, 1 M li zun
	R2	4 M re, 3 M li
	R3	2 M re, 4 M li, 1 M re
	R4	2 M li, 4 M re, 1 M li
	R5	4 M li, 3 M re
	R6	4 M li, 3 M re
	R7	2 M li, 4 M re, 1 M li
	R8	2 M re, 4 M li, 1 M re

Du hast nun **13 M** (3 RM, 7 M, 3 RM) auf deiner Nadel.

Ab hier wird nach der Strickschrift gearbeitet. Auch hier bleibt der 8er-Mustersatz erhalten. Die Strickschrift umfasst 8 Reihen, danach wird wieder mit der ersten Reihe angefangen.



Die Hinreihen beginnen immer gleich auf der rechten Seite der Strickschrift, da auf dieser Seite weder Zu- noch Abnahmen erfolgen. Es werden immer die angegebenen 8 M gestrickt, danach wird das Muster (4 M re, 4 M li) bis zu den 3 RM am Ende der Reihe weitergeführt.

In der ersten Hinreihe des Mustersatzes wird in der ersten Hälfte des Johnny Scarfs, direkt vor den 3 hinteren RM, eine Masche, im Muster bleibend (also re oder li), zugenommen.  
In der zweiten Hälfte des Schals werden in der ersten Hinreihe des Mustersatzes die zwei letzten Maschen vor den hinteren 3 RM, dem Muster folgend zusammengestrickt (also re oder li).

Die Rückreihen beginnen nicht fest an einer Stelle der Strickschrift, da auf dieser Seite des Strickstücks ständig Maschen zu- oder abgenommen werden. An der Stelle, an der die zuvor gestrickte Hinreihe endete, fängt die nun zu strickende Rückreihe an. Das heißt, du rutschst in der Strickschrift an der Masche an der du geendet hast eine Reihe hoch und beginnst mit der Masche darüber.

Das ist weniger kompliziert als es sich anhört.

### Einfache Zusammenfassung

Nach ein paar Reihen ergibt sich das Maschenbild von alleine und du musst auch keine Reihen zählen. Du musst dir nur Folgendes merken:

Verläuft das Muster von links unten nach rechts oben befindest du dich in einer Hinreihe.

**Beginnt die Hinreihe (die RM ausgenommen) mit 4 M re, dann bist du in der ersten Hinreihe und musst am Ende der Reihe (vor den 3 RM) eine Masche im Muster zunehmen oder 2 M im Muster zusammenstricken.**

Stricke so lange Zunahmen, bist du die Hälfte deines Johnny Scarfs (mind. 40 cm) erreicht hast.

## 2. Hälfte: Abnahmen

Stricke in jeder ersten Hinreihe Abnahmen, bis du nur noch **11 M** (3 RM, 5 M, 3 RM) auf der Nadel hast. Stricke den Mustersatz mit 11 M zu Ende. Als nächstes folgt die erste Hinreihe des nächsten Mustersatzes, in dem wieder eine M abgenommen wird.

Ab hier ist das Maschenbild wieder schwerer zu erkennen.

Stricke wie folgt:

1	R1 (Hin-R)	3 M re, 2 M re zus
	R2	1 M re, 3 M li
	R3	2 M re, 2 M li
	R4	3 M re, 1 M li
	R5	4 M li
	R6	1 M li, 3 M re
	R7	2 M li, 2 M re
	R8	3 M li, 1 M re

4	R1 (Hin-R)	2 M re zus
	R2	1 M li
	R3	1 M re
	R4	1 M li
	R5	1 M li
	R6	1 M re
	R7	1 M li
	R8	1 M re

2	R1 (Hin-R)	2 M re, 2 M re zus
	R2	3 M li
	R3	2 M re, 1 M li
	R4	2 M re, 1 M li
	R5	3 M li
	R6	3 M re
	R7	2 M li, 1 M re
	R8	2 M li, 1 M re

5	R1 (Hin-R)	stricke nur 2 statt 3 RM rechts, stricke die 3. RM mit der folgen- den M rechts zusammen
	R2 – 8	stricke nur die RM

Stricke noch eine R nur die RM.

Kette die Maschen ab.

3	R1 (Hin-R)	1 M re, 2 M re zus
	R2	2 M li
	R3	2 M re
	R4	1 M re, 1 M li
	R5	2 M li
	R6	2 M re
	R7	2 M li
	R8	1 M li, 1 M re

## Fertigstellung

Vernähe die Fäden, du kannst sie gut im I-Cord-Rand verschwinden lassen.

Wasche deinen Johnny Scarf und spanne ihn oder ziehe in liegend in Form. Lasse ihn so vollständig trocknen. Dieser Schritt ist sehr wichtig damit das Muster sich glatt und gleichmäßig legt.

Jetzt ist dein Johnny Scarf fertig!

Wenn du Lust hast Bilder von der Herstellung oder deinem fertigen Johnny Scarf auf Instagram oder Ravelry zu teilen, dann würde ich mich sehr freuen, wenn du mich bei deinem Projekt mit @knittingforelse und #johnnyscarf verlinkst.

## Erklärungen #johnnyscarf

<b>Maschen abheben</b>	Hebe die Masche mit der rechten Nadel, wie zum links Stricken, von der linken Nadel ab. Der Faden liegt dabei vor der Arbeit.
<b>Zunahme rechts</b>	Stich mit der linken Nadel von hinten in den Quersfaden zwischen zwei Maschen und stricke den Faden (das vorne liegende Maschenglied) wie eine rechte Masche ab.
<b>Zunahme links</b>	Stich mit der linken Nadel von hinten in den Quersfaden zwischen zwei Maschen und stricke den Faden (das vorne liegende Maschenglied) wie eine linke Masche ab.
<b>Abnahme rechts</b>	Stricke zwei Maschen rechts zusammen.
<b>Abnahme links</b>	Stricke zwei Maschen links zusammen.

## Abkürzungen #johnnyscarf

<b>M</b>	Masche
<b>RM</b>	Randmasche
<b>re</b>	rechts
<b>li</b>	links
<b>zun</b>	zunehmen
<b>zus</b>	zusammenstricken
<b>R</b>	Reihe