



OMNI (SCREW-LOCK/TRIAXT-LOCK)



Semi-circular carabiner designed for triaxial loading.
Mousqueton demi-rond conçu pour être sollicité dans les trois axes.

Warning symbols
Panneaux d'alertes



WARNING / ATTENTION

Activities involving the use of this equipment are inherently dangerous.
You are responsible for your own actions and decisions.

Before using this equipment, you must:
- Read and understand all Instructions for Use.
- Get specific training in its proper use.
- Become acquainted with its capabilities and limitations.
- Understand and accept the risks involved.

FAILURE TO HEED ANY OF THESE WARNINGS MAY RESULT IN SEVERE INJURY OR DEATH.

Les activités impliquant l'utilisation de cet équipement sont par nature dangereuses.
Vous êtes responsable de vos actes, de vos décisions et de votre sécurité.

Avant d'utiliser cet équipement, vous devez :
- Lire et comprendre toutes les instructions d'utilisation.
- Vous former spécifiquement à l'utilisation de cet équipement.

- Vous familiariser avec votre équipement, apprendre à connaître ses performances et ses limites.
- Comprendre et accepter les risques induits.

LE NON-RESPECT D'UN SEUL DE CES AVERTISSEMENTS PEUT ETRE LA CAUSE DE BLESSURES GRAVES OU MORTELLES.

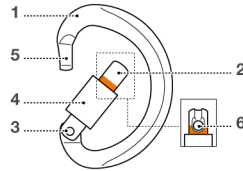


Sustaining our Community
Au service de la Communauté
FONDATION-PETZL.ORG

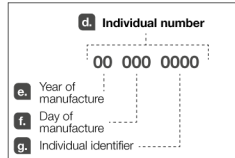
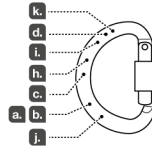
PETZL
FR 38920 Croles
Cidex 105A
PETZL.COM
ISO 9001
© Petzl

1. Field of application (text part) Champ d'application (partie texte)

2. Nomenclature



Traceability and markings Traçabilité et marquage



3. Inspection, points to verify Contrôle, points à vérifier



4. Compatibility (text part) Compatibilité (partie texte)

7. Additional information Informations complémentaires

A. Lifetime
Durée de vie
unlimited
illimitée

B. Acceptable T°
T° tolérées
+ 80°C / + 176°F
- 40°C / - 40°F

C. Precautions for use / Précautions d'usage



D. Cleaning / Nettoyage



E. Drying / Séchage



F. Storage - Transport Stockage - transport



G. Maintenance Entretien



H. Modifications - Repairs Modifications - Réparations

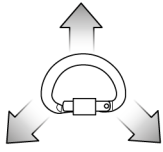


I. FAQ - Contact Questions - Contact

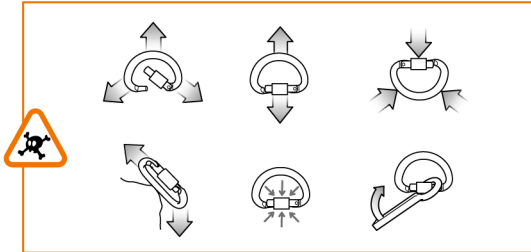


→ petzl.com

5. Carabiner positioning
Positionnement du connecteur



CONNECTORS
Technical tips
Conseils techniques
PETZL.COM

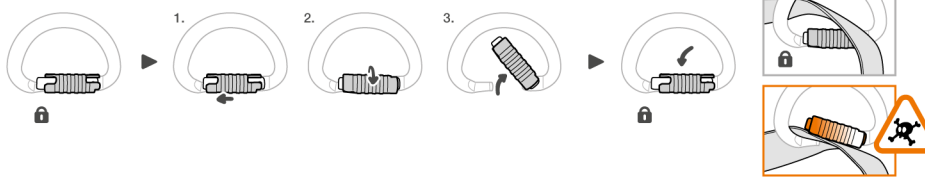


6. Opening/closing
Ouverture / Fermeture

SCREW-LOCK (SL)



TRIACT-LOCK (TL)



OMNI SL
TL

20 kN	20 kN	15 kN	7 kN	15 mm
20 kN	20 kN	15 kN	7 kN	15 mm

Made in Italy



This product is compliant with the Regulation 2016/425 on Personal Protective Equipment as brought into UK law and amended.
Ce produit est conforme au règlement 2016/425 sur les équipements de protection individuelle tel que transposé en droit britannique et modifié.

Approved body performing the UKCA type examination and the production control of this PPE :
Organisme approuvé intervenant pour l'examen UKCA de type et le contrôle de production de cet EPI :

SGS United Kingdom Ltd
Inward Way
Rossmore Business Park
Ellesmere Port, Cheshire, CH65 3EN
United Kingdom
N° 0120

Authorized Representative in UK : PETZL UK Agency, Unit 3-7, Tebay Business Park, Old Tebay, Penrith, CA10 3SS, United Kingdom

คู่มือการใช้งานนี้ อธิบายให้ทราบถึงวิธีการใช้งานอุปกรณ์ของคุณอย่างถูกต้อง เฉพาะข้อมูลทางเทคนิคและการใช้งานบางอย่างเท่านั้นที่ได้อธิบายไว้

เครื่องหมายคำเตือนได้ออกให้คุณทราบถึงอันตรายบางส่วนที่อาจเกิดขึ้นจากการใช้งานของอุปกรณ์ แต่ในอาจอธิบายได้ทั้งหมด ตรวจสอบที่ Petzl.com เพื่อหาข้อมูลเพิ่มเติมล่าสุด

เป็นความรับผิดชอบของคุณในการระมัดระวังต่อคำเตือนและการใช้อุปกรณ์อย่างถูกต้อง ข้อผิดพลาดในการใช้อุปกรณ์จะทำให้เกิดอันตราย ติดคอ Petzl หรือตัวแทนจำหน่ายถ้ามีข้อสงสัย หรือไม่เข้าใจขอความช่วยเหลือในคู่มือนี้

1. ส่วนที่เกี่ยวข้องกัน

อุปกรณ์ป้องกันกันส่วนบุคคล (PPE) ใช้สำหรับป้องกันการตกจากที่สูง

การไบนเนอร์รูปทรงรีวงกลม ออกแบบมาเพื่อการรับแรงกดบนแกน ได้สามทิศทาง การไบนเนอร์แบบโซ่มีหมุดสลัก (SL) หรือแบบล็อกอัตโนมัติ (TL) ออกแบบมาเพื่อใช้ในกิจกรรมที่มีความเสี่ยงต่อการตกจากที่สูง

อุปกรณ์นี้จะต้องมีโซ่รับน้ำหนักเกินกว่าที่ระบุไว้หรือไม่ไปใช้ในวัสดุประสงค์อย่างอื่นนอกเหนือจากที่ได้ถูกออกแบบมา

ความรับผิดชอบ

คำเตือน

กิจกรรมที่เกี่ยวข้องกับการใช้อุปกรณ์นี้ เป็นสิ่งที่อันตราย

เป็นความรับผิดชอบของผู้ใช้งานต่อการกระทำ การตัดสินใจและความปลอดภัยของตัวเอง

ก่อนการใช้งานจะต้อง:

- อ่านและทำความเข้าใจรายละเอียดในคู่มือการใช้งาน
- ทำการฝึกฝน โดยเฉพาะเพื่อการใช้งานที่ถูกต้อง
- ทำความคุ้นเคยกับความสามารถและข้อจำกัดในการใช้งานของมัน
- เข้าใจและยอมรับความเสี่ยงที่เกี่ยวข้อง

การขาดความระมัดระวังและละเลยต่อข้อมูลนี้ อาจมีผลให้เกิดการบาดเจ็บสาหัสหรืออาจถึงแก่ชีวิต

อุปกรณ์นี้จะต้องถูกใช้งาน โดยผู้ที่มีความเชี่ยวชาญและมีความรับผิดชอบหรือใช้ในสถานที่ที่อยู่ในความรับผิดชอบโดยตรงหรือควบคุมโดยผู้เชี่ยวชาญ

เป็นความรับผิดชอบของผู้ใช้งานต่อวิธีการใช้ การตัดสินใจความปลอดภัย และยอมรับในผลที่เกิดขึ้นจากริธีการนั้น ไม่ควรใช้อุปกรณ์นี้ถ้าคุณไม่สามารถ หรือไม่อยู่ในสภาวะที่จะรับผิดชอบต่อความเสี่ยงที่จะเกิดขึ้นหรือไม่เข้าใจขอความช่วยเหลือในการใช้งาน

2. ชื่อของส่วนประกอบ

(1) ลำตัว, (2) ประดู, (3) หมุดยึด, (4) ปลอกถือประดู, (5) Keylock, (6) ช่องของ Keylock

วัสดุประกอบหลัก: อลูมิเนียมอัลลอยด์

3. การตรวจสอบ จุดที่ต้องตรวจสอบ

ความปลอดภัยของคุณขึ้นอยู่กับความสมบูรณ์ของอุปกรณ์ของคุณ

Petzl แนะนำให้ตรวจสอบรายละเอียดของอุปกรณ์ โดยผู้เชี่ยวชาญ อย่างน้อยหนึ่งครั้งทุก 12 เดือน (ขึ้นอยู่กับข้อกำหนดกฎหมายของประเทศและสภาพการใช้งาน)

คำเตือน: การใช้งานหนักอาจเป็นสาเหตุที่ทำให้คุณต้องทำการตรวจสอบชุดอุปกรณ์ PPE ด้วยความถี่มากขึ้น

ทำตามขั้นตอนที่แสดงไว้ที่ Petzl.com บันทึกผลการตรวจสอบ PPE ลงในแบบฟอร์มการตรวจสอบ: ชนิด, รุ่น, ข้อมูลของโรงงานผู้ผลิต, หมายเลขลำดับการผลิต,

หรือหมายเลขกำกับอุปกรณ์, วันที่ของการผลิต, วันที่สั่งซื้อ, วันที่ใช้งานครั้งแรก, กำหนดการตรวจสอบครั้งต่อไป, ปัญหาที่พบ, ความคิดเห็น, ชื่อของผู้ตรวจสอบพร้อมลายเซ็น

ก่อนการใช้งานแต่ละครั้ง

ตรวจสอบเพื่อดูว่ามีรอยแตกร้าว วัสดุปรอง มีสารสนิมหรือสึกกร่อน บนโครงร่าง หมุดยึด ประดูและปลอกถือ ตรวจสอบเช็คการเปิดของประดู รวมถึงการปิดล็อกอัตโนมัติอย่างสมบูรณ์ ช่องของ Keylock ต้องไม่ถูกปลอกถือหรือมีสิ่งอุดตัน

เช็ควาล์วปลอกถือประดูทำการล็อกและคลายล็อกได้

ระหว่างการใช้งาน

ตรวจสอบเพื่อดูการไบนเนอร์รองรับน้ำหนักที่ด้านแกนหลักของมันเสมอ

ตรวจสอบอย่างสม่ำเสมอว่าปลอกประดูล็อกได้ปัดล็อกแล้ว หลีกเลี่ยงการกดทับหรือ

สิ่งกดทับที่จะทำให้ล็อกไม่ไต่หรือทำให้ปลอกประดูยึดติดเสียหาย

เป็นเรื่องสำคัญอย่างยิ่งที่ต้องตรวจสอบสภาพของอุปกรณ์เป็นประจำ และการต่อเชื่อมอุปกรณ์เข้ากับอุปกรณ์ตัวอื่นในระบบ เน้นย้ำว่าทุกชิ้นส่วนของอุปกรณ์อยู่ในตำแหน่งที่ถูกต้องกับชิ้นส่วนอื่น

4. ความเข้ากันได้

ตรวจสอบว่าอุปกรณ์นี้ สามารถใช้งานเข้ากันได้ดีกับอุปกรณ์อื่นในระบบที่เกี่ยวข้องกัน

(เข้ากันได้ 1 – ใช้งานตัวกันได้ โดยไม่ติดขัด)

อุปกรณ์ที่นำมาใช้งานร่วมกับตัวล็อกเชื่อมต่อ จะต้องผ่านมาตรฐานของโรงงานในแต่ละประเทศ (เช่น EN 354 เป็นมาตรฐานของเชือกสั้นที่ใช้ในการทำงาน EN 12277 เป็นมาตรฐานของสายรัดนิรภัยเกี่ยวกับกีฬา)

5. ตำแหน่งการไบนเนอร์

การไบนเนอร์ไม่สามารถทำให้แตกหักได้ง่าย

การไบนเนอร์รูปวงกลม มีความแข็งแรงมากที่สุด เมื่อถูกกดแรงลงบนตำแหน่งสามทิศทางที่บ่งชี้ไว้บนด้านแกนหลัก และในขณะประดูปัดล็อก (ดู ภาพอธิบาย) การกดทับบนตัวล็อกในทิศทางอื่น เป็นสิ่งอันตรายและทำให้ลดความแข็งแรงลง

6. การเปิด / ปิดล็อก

การไบนเนอร์จะต้องใช้งานในสภาพที่ประดูปิดและล็อกอยู่เสมอ

- สำหรับการไบนเนอร์แบบหมุนปัดล็อก (SL) มีความเสี่ยงต่อการที่ประดูจะถูกเปิดออกโดยบังเอิญเห็นแถบสีแดงอยู่ ใช้การไบนเนอร์แบบระบบหมุนล็อกธรรมดาของคุณไม่ต้องการเปิดหรือปิดล็อกบ่อยครั้ง (เช่น เปิด ปิดหลายครั้ง ในระหว่างการทำงาน)

- สำหรับการไบนเนอร์แบบล็อกอัตโนมัติ (TL) ให้ตรวจสอบทุกครั้งเมื่อปิดล็อก เพื่อให้แน่ใจว่าได้ปิดล็อกอย่างสมบูรณ์แล้ว

7. ข้อมูลเพิ่มเติม

อุปกรณ์นี้ ได้ผลิตตามข้อกำหนดของข้อบังคับ (EU) 2016/425 ในเรื่อง อุปกรณ์ป้องกันกันส่วนบุคคล EU รายละเอียดข้อกำหนดพื้นฐาน สามารถหาได้ที่ Petzl.com

- ในระบบขั้นขึ้นการตก ความยาวของตัวล็อกเชื่อมต้องมีผลต่อระยะทางการตก

- คุณจะต้องมีแผนการกู้ชีพและวิธีการทำได้อย่างรวดเร็วในกรณีที่ประสบความยุ่งยากขึ้นในขณะที่ใช้อุปกรณ์นี้

- จุดผูกยึดในระบบ จะต้องอยู่เหนือตำแหน่งของผู้ใช้งาน และเป็นไปตามข้อกำหนดของมาตรฐาน EN 795 (ความแข็งแรงต้องไม่น้อยกว่า 12 kN)

- ในระบบขั้นขึ้นการตกเป็นสิ่งสำคัญที่จะต้องตรวจสอบเช็คพื้นที่ว่างด้านใดของผู้ใช้งานก่อนการใช้งานทุกครั้ง เพื่อหลีกเลี่ยงการหล่นไปกระแทกกับพื้นหรือสิ่งกีดขวางในกรณีที่มีการตกเกิดขึ้น

- ต้องแน่ใจว่า จุดผูกยึดอยู่ในตำแหน่งที่ถูกต้อง เพื่อจำกัดความเสี่ยง และระยะทางของการตก

- สายรัดนิรภัยเป็นเพียงอุปกรณ์ชนิดเดียวที่ช่วยพวงร่างกาย ในระบบขั้นขึ้นการตกเท่านั้น

- เมื่อใช้อุปกรณ์หลายชนิดร่วมกันอาจเกิดผลร้ายต่อความปลอดภัยในกรณีที่อุปกรณ์ชนิดหนึ่งถูกปลดประสิทธิภาพลงความประกอบเพื่อความปลอดภัยของอุปกรณ์ชนิดอื่น

- คำเตือน-อันตราย: ต้องแน่ใจว่าอุปกรณ์ไม่ถูกสัมผัสกับสารกัดกร่อนหรือพื้นผิวที่แหลมคม

- ผู้ใช้งานต้องมีสภาพร่างกายแข็งแรง เหมาะกับกิจกรรมในที่สูง คำเตือน: การห้อยตัวอยู่ในสายรัดสะเทกเป็นเวลานานอาจมีผลทำให้เกิดการบาดเจ็บสาหัส หรืออาจถึงแก่ชีวิต

- คู่มือการใช้งานของอุปกรณ์แต่ละชนิดที่ใช้เชื่อมต่อกับอุปกรณ์นี้ต้องปฏิบัติตามอย่างเคร่งครัด

- คู่มือการใช้งานต้องจัดทำให้กับผู้ใช้งานอุปกรณ์นี้ ในภาษาท้องถิ่นของประเทศที่อุปกรณ์นี้ถูกนำไปใช้งาน

- เน้นย้ำว่าป้ายเครื่องหมายที่ติดบนอุปกรณ์สามารถอ่านได้ชัดเจน

ควรยกเลิกการใช้งานอุปกรณ์เมื่อไร:

ข้อควรระวัง: ในกิจกรรมที่ใช้งานเฉพาะเจาะจงเป็นพิเศษอาจทำให้อุปกรณ์ต้องถูกเลิกใช้หลังจากการใช้งานเพียงครั้งเดียว ทั้งนี้ ขึ้นอยู่กับชนิดของการใช้งานและความรุนแรงของสภาพแวดล้อมของการใช้ (สภาพที่แข็งหยบน, สถานที่ใกล้ทะเล, ขอบมุมที่แหลมคม, สภาพอากาศที่รุนแรง, สารเคมี...)

อุปกรณ์จะคงเลิกใช้เมื่อ:

- เมื่ออุปกรณ์สิ้นอายุการใช้งาน
- ได้เคยมีการตกกระชากอย่างรุนแรง หรือ เกินขีดจำกัด
- เมื่อไม่ผ่านการตรวจสอบเช็คสภาพ เมื่อมีข้อสงสัยหรือไม่แน่ใจ
- เมื่อไม่ทราบถึงประวัติการใช้งานมาก่อน
- เมื่อตกจุน ล้าสมัยจากการเปลี่ยนกฎเกณฑ์มาตรฐานเทคนิค หรือ ความเข้ากันไม่ได้กับอุปกรณ์อื่น

ทำลายอุปกรณ์เพื่อป้องกันการนำกลับมาใช้อีก

สัญลักษณ์:

A. ไม่จำกัดอายุการใช้งาน - B. สภาพภูมิอากาศที่สามารถใช้งานได้ - C. ข้อควรระวังการใช้งาน - D. การทำความสะอาด - E. ทำให้ง่าย - F. การเก็บรักษา/การขนส่ง - G. การบำรุงรักษา - H. การดัดแปลงเพิ่มเติม/การซ่อมแซม (ไม่อนุญาตให้ทำภายนอกโรงงานของ Petzl ยกเว้นส่วนที่สามารถใช้ขาดแทนได้) - I. คำถาม/คิดต่อ

อุปกรณ์มีการรับประกันเป็นเวลา 3 ปี

เกี่ยวกับวัสดุหรือความบกพร่องจากการผลิต ข้อยกเว้นจากการรับประกัน: การชำรุดบกพร่องจากการใช้งานตามปกติ, ปฏิบัติจากสารเคมี, การแก้ไข/ดัดแปลง, การเก็บรักษาไม่ถูกวิธี, ขาดการดูแล, การนำไปใช้งานที่นอกเหนือจากที่อุปกรณ์ได้ถูกออกแบบไว้

เครื่องหมายคำเตือน

1. สถานการณ์เสี่ยงที่อาจเกิดอันตรายบาดเจ็บสาหัส หรือ เสียชีวิต 2. แสดงให้เห็นถึงความเสี่ยงต่อการเกิดอุบัติเหตุ หรือ การบาดเจ็บ 3. ข้อมูลสำคัญที่เกี่ยวข้องกับประสิทธิภาพในการใช้งาน หรือคุณสมบัติของอุปกรณ์ 4. ความเข้ากันไม่ได้ของอุปกรณ์

เครื่องหมายและข้อมูล

a. มีคุณสมบัติตามข้อกำหนดของอุปกรณ์ PPE ผู้ตรวจสอบอิสระที่ทดสอบรับรองมาตรฐาน EU - b. หมายเลขรับรองที่ผ่านการทดสอบที่ใช้ในการควบคุมการผลิตของ PPE นี้ - c. ความแข็งแรง - d. หมายเลขลำดับ - e. ปีที่ผลิต - f. วันที่ของการผลิต - g. ข้อมูลเฉพาะตัว - h. มาตรฐาน - i. อานข้อมูลการใช้งานอย่างละเอียด - j. ข้อมูลระบุรุ่น - k. Class B (แบบพื้นฐาน)