

Power 99 Touch
V-mount Battery

User Manual

Thank you for choosing MOMAN product. Please read this manual carefully before use and follow all instructions mentioned herein.

Attention

- It is normal for batteries to get hot during charging and use.
- Keep the pole of the battery clean to ensure a better use experience.
- Keep the battery in a cool and dry place for long-term storage. It is recommended to keep the battery level above 50%.
- After 12 hours, the battery will enter sleep mode automatically and the output will be turned off. Press the indicator light button to restore the output.

Tips for Battery Maintenance

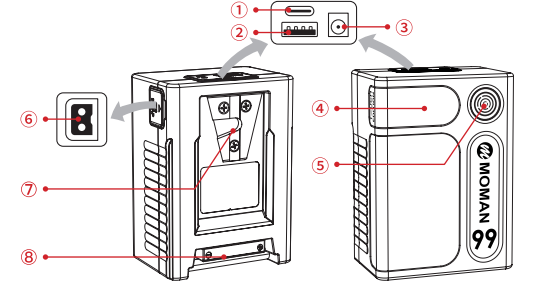
Moman Power 99 Touch is made with eight units of Grade-A 18650 battery cells runs under BMS chips (Battery Management System). It is perfectly safe with Over Charge/Discharge, Over Current/Voltage, Over Heat and Short Circuit protection.

With Unique Balance Cell Algorithm, each battery cell is tuned to same voltage level during charging /discharging process to ensure a long recycle life.

Please follow the below instructions to better extend the longevity of Moman Power 99 Touch:

- Please Store the battery at temperatures between 5 °C and 20 °C (41 °F and 68 °F).
- The battery will provide a best recycle life keeping between 10% to 90% capacity, please remain more than 50% of power when stored or unused for an extended period and do not always charge to 100%.
- Consider replacing the battery with a new one if you note either of the following conditions:
 - The battery runtime drops below 80% compare to original runtime.
 - The charge time of battery increases significantly for more than 50%.
- If the battery is stored or otherwise unused for an extended period, be sure to follow the storage instructions in this manual.
 - Charge or discharge the battery to approximately 50% of capacity before storage.
 - Charge the battery to approximately 50% of capacity at least once every six months.
 - Store the battery at temperatures between 5 °C and 20 °C (41 °F and 68 °F).

Appearance



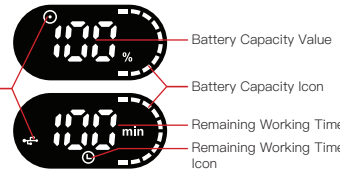
- | | | |
|----------------------|----------------------|--------------------------|
| ① USB-C Input&Output | ④ LED Screen | ⑦ V-Mount |
| ② USB-A Output | ⑤ Switch Button | ⑧ BP Electrode Interface |
| ③ 8V DC Output | ⑥ D-tap Input&Output | |

Screen Display

Display All the Item:



Discharging Display:



*Remaining Working Time:

Display "h" if the Remaining Working Time is over 2H
Display "min" if the Remaining Working Time has 0-120 mins.

Charging Display:

Charging Interface

Sleep Mode:

Touch the Switch Button to Activate to Display the Battery Percentage and the Battery Capacity Icon

Error Display:

△ Error Code

BP & D-tap Interface		
Warning Code	Protection	Solution
	Over-temperature Protection	Place the battery in a cool place and wait for recovery.
	Low-temperature Protection	Place the battery at room temperature and wait for recovery.
	Over-current Protection	Remove the battery and wait for 10-20 seconds for recovery.
	Secondary Protection	Please contact the manufacturer for repair and do not attempt to disassemble it yourself while encountering the irreparable error.

Other Interface

If protection activates while the interface is working, the icon will disappear. Please wait for 10 seconds then touch the screen or press the button for recovery.

* Notice about Remaining Time

- The Remaining Time is calculated based on current of all gears powered by the battery, the algorithm will capture data every 100ms and average the result in last few seconds.
- The predicted Remaining Time is accurate given stable current, you may check the time again by pressing the switch button after adding/removing gears.
- The runtime of your battery will vary depending on the powered devices and the applications that you run, you may also refer to the remaining percentage of the battery to get an accurate assumption of time. If the battery has power lower than 10% or more than 90%, please also refer to the remaining percentage.

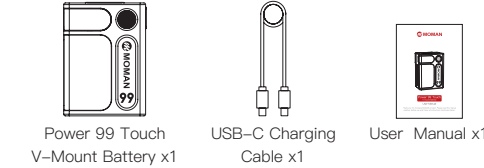
Discharge Instructions

- At low temperatures, the internal resistance of the battery increases, and the discharge time is shortened. When the load is heavy, the battery may be automatically cut off.
- USB and D-TAP interface overload will cause output shutdown, press the button to restore.
- Please put on the rubber cover immediately after use to avoid dust.
- The battery can discharge in -20°C ~50°C ;The battery performs best when used in the temperature range of -10 ~40°C .

Specification

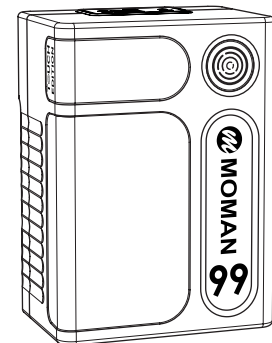
Nominal Voltage		14.4V		
Capacity		99Wh/6.9Ah		
Interface	Electric Polex1	Output	150W/12A	
	USB-C x1	Input	16.8V~3.4A	
		Output	65W(Max),5V/9V/12V/15V/20V(Max)~3.25A	
			Protocol: 1.BC1.2, IOS and SAMSUNG 2.QC2.0,3.0 3.FCP,SCP 4.PD2.0,3.0	
	Input	5V/9V/12V/15V/20V(Max)~2.4A		
	D-TAP x1	Output	120W/10A	
USB-A x1	Input	16.8V~3.4A		
	Output	10W,5V~2A		
DC x1	Output	8.4V~3A		
Total Output		150W/12A		
Charging Temperature		0~40°C (suggest 10~30°C)		
Discharging Temperature		-20~50°C (suggest-10~40°C)		
Other Parameters	Electromagnetic Compatibility	EN55032, EN55035		
	Safety	IEC62368,UN38.3		
	Fall	1.2m bare device falls freely		
Dimension		73mm*102mm*52mm		
Net Weight		0.55kg		

Packing List



Moman (UK) Limited

Unit 25 Basepoint Business Centre, Aviation Park, West Christchurch, United Kingdom BH23 6NX
www.momanpower.com
 @MomanGlobal
<https://moman.co/youtube>



Power 99 Touch

Vマウントバッテリー

日本語取扱説明書

MOMAN 製品をお買い上げ頂いて誠にありがとうございます。
お使いになる前に必ずこの取扱説明書をお読みください。

警告

- バッテリーが充電または放電中の発熱は正常です。
- 電極をきれいにし、電極間に短絡を起こさないようにしてください。
- 電池を保存すると自然に消耗しますが、長期保存する場合は冷暗乾燥所に置いて、電池の電気を50%以上に維持してください。
- バッテリーが12時間以上使用されていない場合はスリープモードに入り、電源ボタンを押すれば通常に使用ができます。

バッテリーのメンテナンス方法

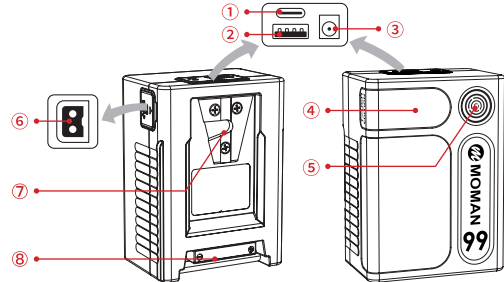
Moman Power 99 Touch は、BMS (バッテリーマネジメントシステム) チップのもとで8本のクラスA18650バッテリーで構成されています。過充電・放電、過電流・電圧、過熱、短絡の保護回路を設計してバッテリーを保護します。

特殊なバッテリーバランスアルゴリズムにより、充放電時に各バッテリーを同じ電圧レベルに調整し、より長いサイクルを実現します。

Moman Power 99 Touch をより長くお使いいただくために、以下のガイドラインに従ってください。

1. バッテリーを5℃～20℃の温度で保管してください。
2. 使用中は10%～90%の電量を維持すると、よりよいサイクル寿命が得られます。長期間の保管や不使用の場合は、バッテリーを50%程度に充電しておいてください。通常使用する場合は、満タンを避けることを推奨します。
3. 次のような状況に気づいたら、新しいバッテリーへの交換をご検討ください。
 - バッテリー駆動時間を約80%以下に短縮。
 - バッテリーの充電時間が従来の50%大幅に延びた。
4. バッテリーを長期間保管する場合や使用しない場合は、必ず本書の保管方法に従ってください。
 - 保管する前に、バッテリーの容量の約50%まで充電または放電してください。
 - 少なくとも半年に一度、バッテリー容量の約50%まで充電してください。
 - バッテリーは5℃から20℃の温度で保管してください。

外観



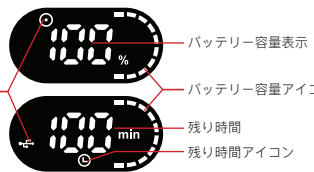
- | | | |
|-------------|-------------|--------------|
| ① Type-C 端子 | ④ LED スクリーン | ⑦ Vマウント |
| ② USB-A 端子 | ⑤ 電源ボタン | ⑧ 電極インターフェース |
| ③ 8V DC 端子 | ⑥ D-tap 端子 | |

スクリーン ディスプレイ

ディスプレイの表示内容:



放電ディスプレイ:



* 残り時間アイコン:
2時間を超える時間には「h」、0～120分には「min」が付く

充電状態:		充電アイコン
充電インターフェースの表示		バッテリー残量パーセント
スリープモード:		電源ボタンをタッチすると作動し、バッテリーのパーセンテージとバッテリー容量のアイコンが表示されます。
アラームアイコン:		エラーコード
		エラーアイコン

△ アラームコード

BP および D-TAP インターフェース		
アラームコード	保護項目	取扱方法
	過熱保護	バッテリーが回復するまで室温に放置してください。
	低温保護	常温で自然回復
	過電流保護	バッテリーを取り外し、10～20秒放置してください。
	二次保護	回復しない場合はメーカーに修理を依頼してください(ご購入の店舗も対応可能)。ご自身で電池を分解しないでください。

その他のインターフェース

端子の使用中に保護が発生した場合、該当端子のアイコンがスクリーンから消えます。10秒間放置した後、もう一度ボタンを押して再開してください。

* 充電・放電の残り時間について

- 現在のバッテリーの給電量と放電量から残り時間を計算されます。このアルゴリズムは100ミリ秒ごとにサンプリングし、過去数秒間のサンプリングデータの加重平均から推定残り時間を算出することができます。
- スクリーンによる残り時間の予測は、電流が安定している場合に正確です。ご使用のデバイス / 充電器接続後、電源スイッチボタンを押すことで、再度残り時間を確認することができます。
- バッテリー残量が10%以下または90%以上の場合、残量に大きな誤差が生じる可能性が高いため、電力残量の割合を参考に残量を推定してください。

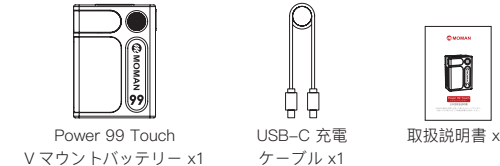
放電説明

- 低温の場合は電池の放電時間が短縮され、総負荷が高い場合ではバッテリーは自動的にオフになります。
- USB 負荷がかかりすぎると出力がオフになり、ボタンを押して回復します。
- バッテリーは-20℃～50℃の温度範囲で放電して使用することができます。

仕様

定格電圧	14.4V		
容量	99Wh/6.9Ah		
端子	電極インターフェース x1	出力	150W/12A
	USB-C x1	入力	16.8V≒3.4A
		出力	65W(Max),5V/9V/12V/15V/20V(Max)≒3.25A サポートプロトコル: 1.BC1.2, IOS と SAMSUNG スマホ 2.QC2.0,3.0 3.FCP,SCP 4.PD2.0,3.0
	D-TAP x1	出力	120W/10A
USB-A x1	入力	16.8V≒3.4A	
	出力	10W,5V≒2A	
DC x1	出力	8.4V≒3A	
総出力	150W/12A		
充電温度	0~40℃ (10~30℃がおすすめ)		
放電温度	-20~50℃ (-10~40℃がおすすめ)		
その他のパラメーター	EMC	EN55032,EN55035	
	安全認証	IEC62368,UN38.3	
サイズ	落下試験	1.2mの高さから落下試験済	
	重量	73mm*102mm*52mm	
重量	0.55kg		

セット内容



Power 99 Touch
Vマウントバッテリー x1

USB-C 充電
ケーブル x1

取扱説明書 x1

MOMAN JAPAN 株式会社

📍 本社 〒332-0034 埼玉県川口市並木 3-4-26 中村ビル 407
🌐 www.momanpower.com
📱 @MomanGlobal
📺 https://moman.co/youtube