

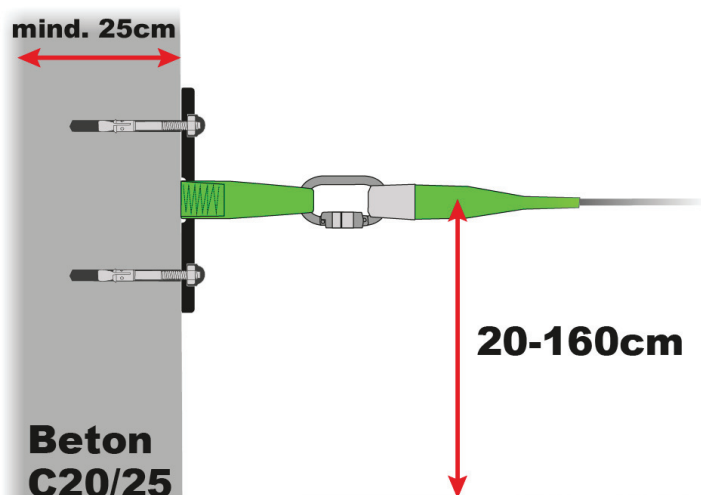
# Montage-Anleitung der Wandhalterung FLAT-1 / FLAT-2 von SLACKTIVITY.CH®

## Voraussetzung

Alle Wandhalterungen von SLACKTIVITY.CH® sind für die Installation an Betonwänden mit einer minimalen Wanddicke von 25 cm vorgesehen. Die Installation an anderen Baustoffen (Kalkstein, Backstein, Holz usw.) geschieht auf eigenes Risiko und sollte von einer Fachperson geprüft werden. Beim Slacklinen mit dem Slackline-Set Allround von SLACKTIVITY® können Kraftspitzen von bis zu 7 kN (ca. 700 kg) auf die Fixierpunkte wirken. Bei Slackline-Sets anderer Hersteller können sogar noch höhere Kräfte auftreten (siehe Video: "Kraftmessungen beim Slacklinen" auf [www.slacktivity.ch](http://www.slacktivity.ch)).

## Garantie-Anspruch

Aus oben genannten Gründen erlischt jeglicher Garantie-Anspruch bei Installation der Wandhalterungen an ungeeigneten Wänden (alle Baumaterialien ausser ungerissener Beton mit Festigkeitsklasse C20/25 oder höher), Missachtung der Installations-Anleitung, Sicherheitsbestimmungen sowie bei Verwendung von Slacklines anderer Hersteller. Auch wird jegliche Haftung bei Unfällen oder Folgeschäden die auf fehlerhafte Installation der Wandhalterungen oder Missachtung der Sicherheitsbestimmungen zurückzuführen sind abgelehnt. Bei korrekter Installation in Beton werden zwei Jahre Garantie auf die Wandhalterungen gewährt.



## Vorbereitung

Je nach Verwendungszweck empfehlen sich unterschiedliche Montage-Höhen. Soll die Slackline mehrheitlich für therapeutische Zwecke oder nur auf kurze Distanz (4 - 7m) verwendet werden, ist eine Montage-Höhe von 20 - 40cm empfehlenswert.

Soll die Slackline aber auf längere Distanz (8 - 25m) gespannt werden ist eine Höhe zwischen 40 und 160cm (160cm kann nötig sein, wenn z.B. noch eine Hochsprungmatte untergelegt werden soll) besser geeignet.

Versichern Sie sich, dass sich an der vorgesehenen Montage-Stellen keine Strom-/Wasserleitungen oder Armierungseisen befinden (Dedektorgerät verwenden oder mit Architekt abklären).

<http://www.slacktivity.ch/>

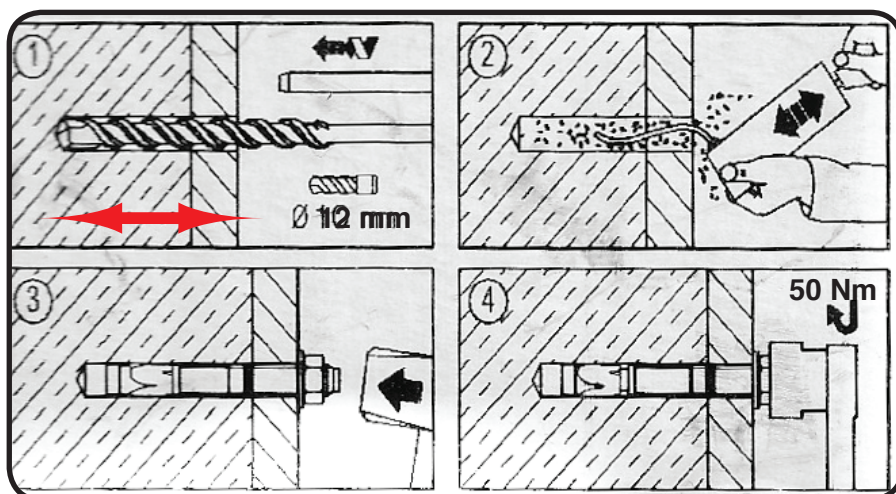


Video-Anleitung zur Installation finden Sie auf unsere Homepage unter Wandhalterungen

## Installation

**Bohrtiefe** = (12 cm) = Gesamtlänge Stahlbolzen.  
So können bei der Demontage die Stahlbolzen in der Wand versenkt werden.

Minimaler Randabstand zwischen Beton-Kante und Stahlbolzen = **11 cm**



1. Bohren Sie mit einer Schlagbohrmaschine und einem 12 mm dicken Bohrer die notwendigen Löcher. Es empfiehlt sich die Wandhalterung direkt an die vorgesehene Stelle zu halten und die Bohrungen durch die Löcher der Wandhalterung zu bohren oder zumindest anzudeuten.
2. Befreien Sie nun alle Bohrlöcher so gründlich wie möglich vom Bohrmehl, indem Sie diese zuerst mit einer Pumpe oder einem Blasrohr ausblasen (Staubsauger) und dann mit einer Rundbürste gut ausbürsten.
3. Fädeln Sie die Verbindungsschlinge in die Wandhalterung ein. Nun schlagen Sie mit einem Hammer die Stahlbolzen mit aufgeschraubten Muttern (zur Beschränkung der Einschlagtiefe) ein.
4. Ziehen Sie die Muttern mit einem Drehmoment von 50 Nm (Drehmomentschlüssel erforderlich) fest und achten Sie dabei darauf, dass der vernähte Teil der Verbindungsschlinge sich hinter der Wandhalterung befindet.