

# Alfredo Sinclair en el MAC:

SEÑALES DE UN TIEMPO

Del 1 de diciembre de 2015 al 6 de marzo de 2016



MUSEO DE ARTE CONTEMPORÁNEO  
PANAMÁ

## Alfredo Sinclair

(Panamá, 1914 - 2014)

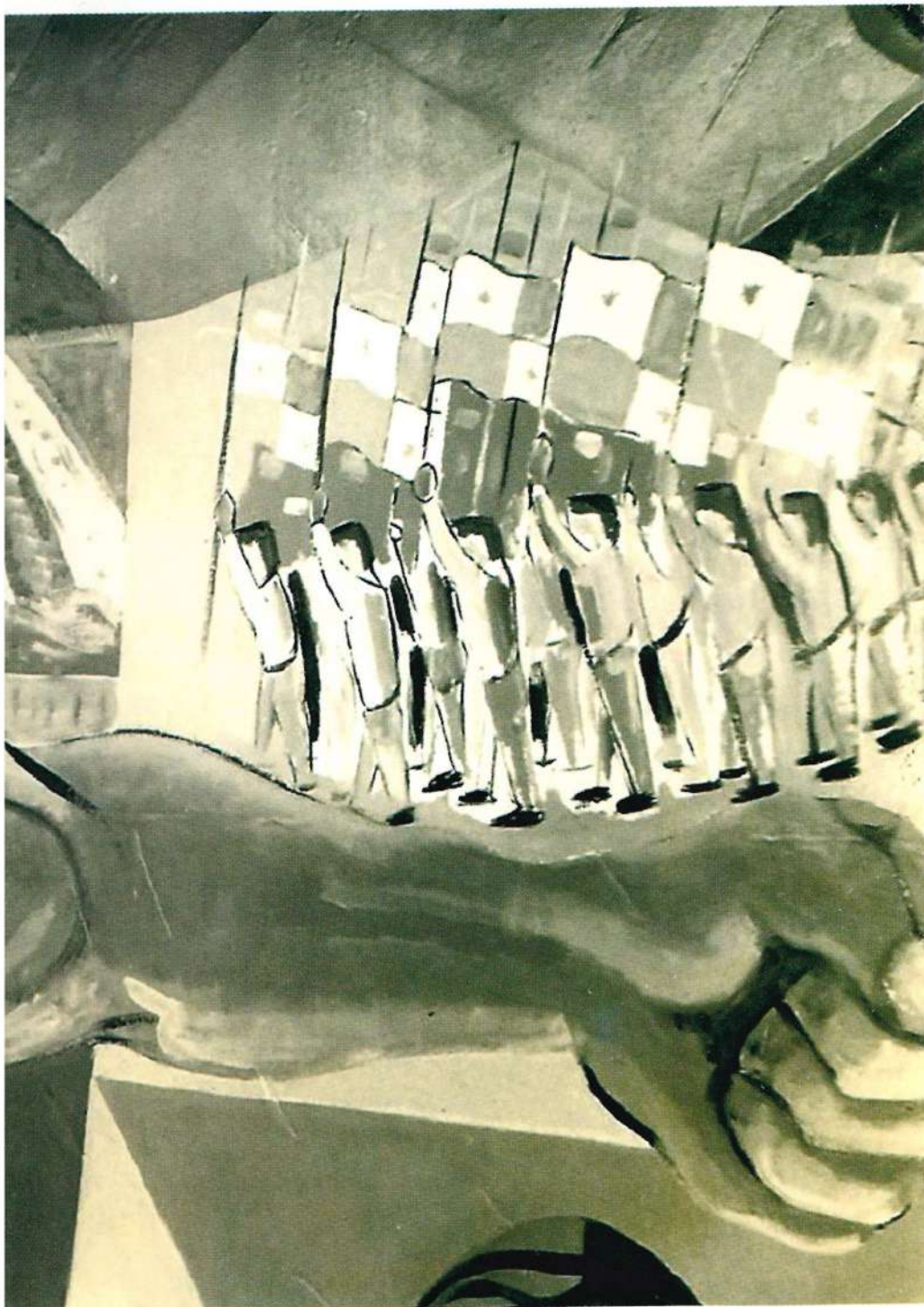
Pionero de la pintura contemporánea panameña, evoluciona en un breve periodo a mediados del s. XX (1947-1952), de un estilo pictórico académico producto de sus estudios en Panamá y Buenos Aires, a un estilo modernista evocativo de las obras de Modigliani y Gauguin, asimilado al ver las obras de estos artistas en una muestra del modernismo europeo presentada en 1949 en el Museo de Arte Contemporáneo de Buenos Aires, a un lenguaje visual inspirado en el expresionismo abstracto.

A principio de los años 60, Sinclair elabora un lenguaje semi-abstracto que se concentra en este momento, en temas urbanos, inspirados en el barrio de El Chorrillo, la bahía de Panamá, y el casco antiguo. Tras una etapa figurativa a mediados de la década en la que evoca temas de los impresionistas europeos, como en la obra "Las Bañistas", a finales de los 60 retoma la abstracción recibiendo el Premio Maestro del concurso Xerox por la obra "Bestia Negra", fechada en 1969. En 1971 presenta 40 óleos en el Instituto Panameño de Arte, en una exhibición titulada "Manchas". En éstas presenta formas volumétricas, anudadas para formar composiciones asimétricas de gran fuerza plástica.

“ No hago bocetos pa  
y no hay emoción e



a futuras obras, el boceto es y  
repetirlo ”



## ya una obra terminada

Posterior a esta muestra en 1972, realiza una serie inspirada en el estilo del expresionista abstracto americano Mark Rothko, el más místico y espiritual del grupo. En obras como "Séñales del Tiempo" presenta áreas definidas de color, que forman difusos y luminosos rectángulos que aparentan flotar sobre fondos planos.

A mediados de los 70, sus obras se tornan más figurativas. En "Niña con pájaro y totem", típicas de este momento, encontramos composiciones organizadas por áreas cuadradas y rectangulares, más definidas que aquellas primeras inspiradas en Rothko, que son presentadas sobre fondos claros y de cuyos contornos emanan vibrantes halos de luz. En ellas introduce figuras infantiles, grafismos rupestres y símbolos, tales como: letras, temas, provenientes del cubismo hermético de Picasso y Braque.

En 1979, Sinclair presenta dos importantes exhibiciones de obras de gran formato, en las que muestra armónica coexistencia: abstractas y figurativas. La primera se realiza en la Universidad Autónoma de Aguascalientes, México, y la segunda, en el Banco Nacional de Panamá.



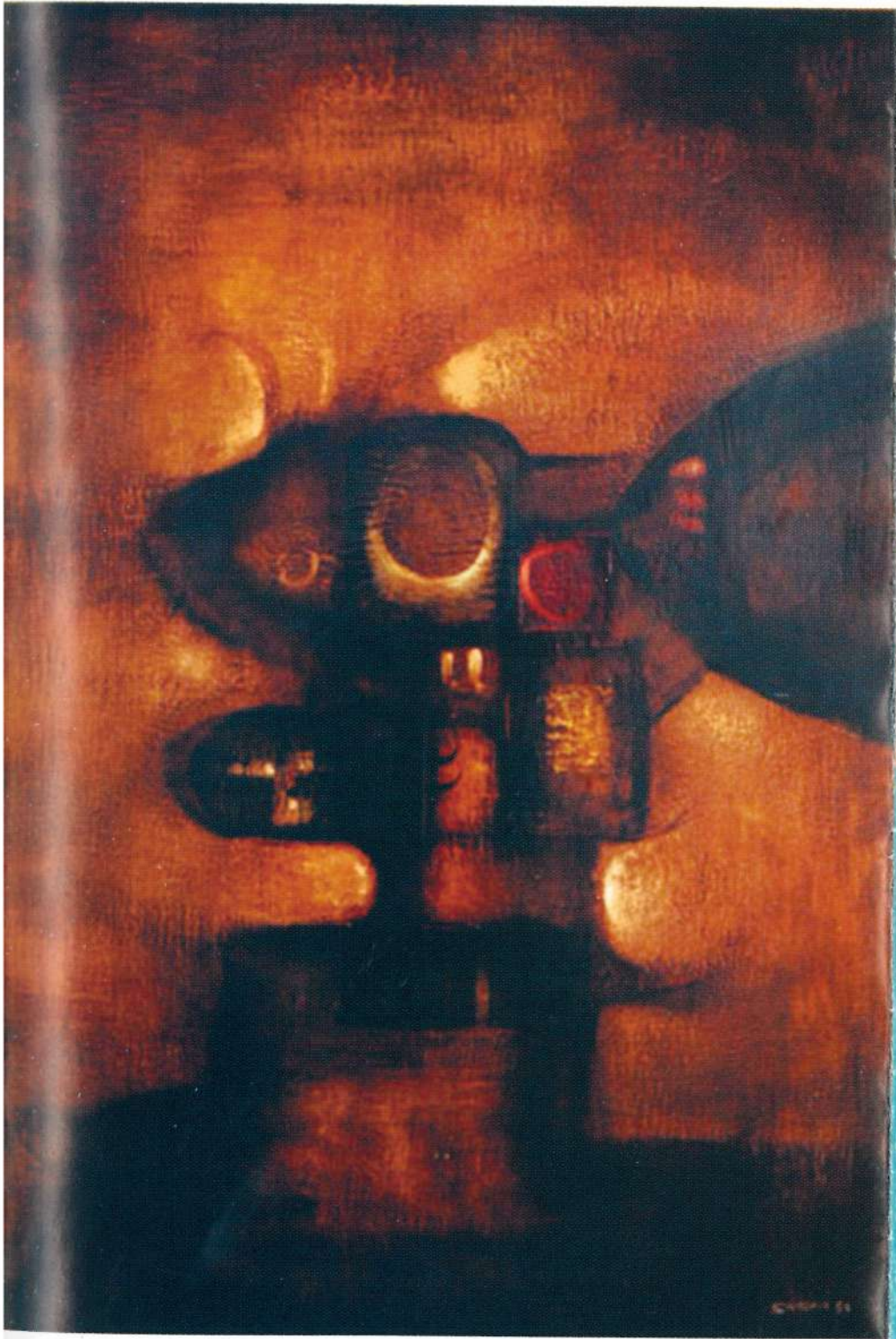
*Amigos artistas y del ámbito cultural en casa de los Sinclair.*

A principios de los 80, Sinclair realiza la serie "Movimiento de un río", composiciones cargadas de textura y movimiento donde, nuevamente, la mancha se vuelve protagonista. Sin embargo, a mediados de la década adoptará la figura humana como tema principal de su obra.

A pesar de que no vuelve frecuentemente a la abstracción en sus telas de gran formato, sus figuras y bodegones, presentan siempre rastros de sus amadas "manchas", obras de pequeño formato que son estudios abstractos del color y la luz, eje de su trayectoria.

Carmen Alemán Healy

(Versión del texto curatorial de la exposición  
"Alfredo Sinclair. Tres Décadas de Abstracción".  
Agosto 2014).



*Peces en pedestal, 1969 (Colección MAC Panamá).*

Colabora:  
Fundación Alfredo Sinclair

Apoya:  
Centro Cultural Casa del Soldado

Patrocinan:



Agradecimiento especial a la curadora de la muestra:  
Carmen Alemán, a Mónica Cachafeiro y Luis Franco Bradley.

 [facebook.com/MACPMA](https://facebook.com/MACPMA)

 [twitter.com/Panama\\_MAC](https://twitter.com/Panama_MAC)

 [instagram.com/panama\\_mac](https://instagram.com/panama_mac)

