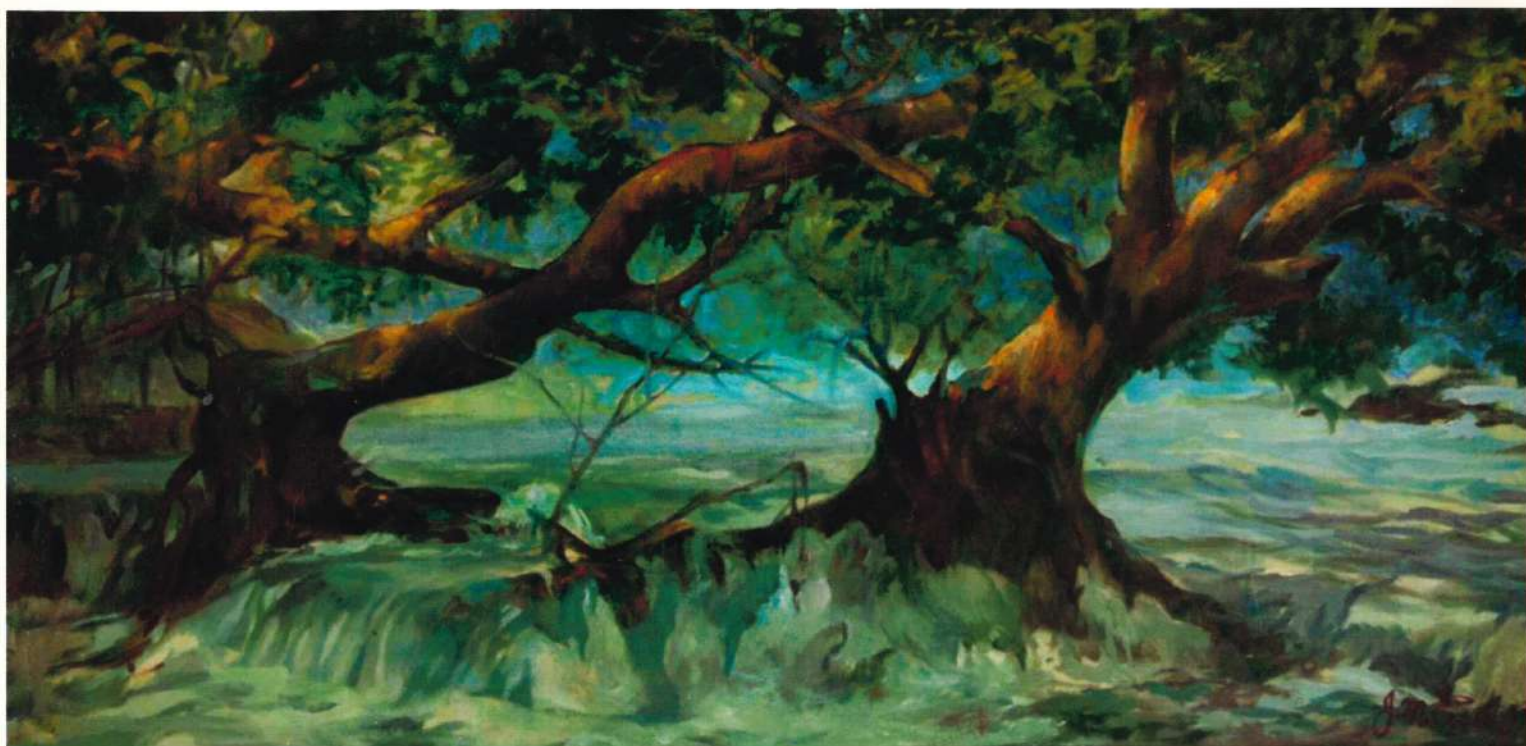


Testimonio Pictórico

Panameño

Colección HSBC



HSBC 
En Panamá y en el mundo, HSBC

 MUSEO DE ARTE
CONTEMPORANEO

Portada:

Juan Manuel Cedeño
Río Crecido
1976
Óleo sobre tela
23" x 46"
Panamá

Coordinación General

Lizi Rodríguez
Directora Ejecutiva

Norma Lee
Administradora

Curaduría

Ella Faulkner

Asistente de curaduría

Hugo Jiménez

Recaudación de fondos

Cecilia de Salvador
Directora de Desarrollo

Divulgación y Protocolo

Luz María Frías, Jennifer Huertas y Alexis Pimentel.

Montaje

Densis Castellero y Liberato Camarena

Guía de la Exposición

Santiago Chérigo

Mantenimiento

Julián Márquez y José Pablo Sánchez



HSBC 
En Panamá y en el mundo, HSBC

 MUSEO DE ARTE
CONTEMPORANEO



Testimonio Pictórico
Panameño
Colección HSBC

Panamá, agosto de 2011





Es un grato privilegio que a través de este Catálogo y de la gran cortesía del Museo de Arte Contemporáneo podamos compartir una pequeña muestra de la obra pictórica que conforma la Colección del HSBC en Panamá.

La rica belleza y diversidad de la misma es un vivido testimonio del talento de sobresalientes pintores nacionales y extranjeros cuyas expresiones marcaron y marcan hitos en la historia de la pintura en nuestro país.

En HSBC nos consideramos como un banco sustentable que contribuye de manera activa al desarrollo de nuestras comunidades a través de acciones que impacten principalmente los rubros de educación y el medio ambiente, es por ello que también respaldamos el extraordinario trabajo que realiza esta casa de todos, que es el Museo de Arte Contemporáneo, que llena un importante espacio al permitir también que niños y adultos experimenten el arte bajo una perspectiva educacional diferente.

Es así que esta muestra de la Colección Pictórica de HSBC viene a colaborar con el MAC en cumplir el objetivo de que por intermedio del arte sigamos propiciando el desarrollo educativo-cultural de nuestro Panamá.

Esperamos que de verdad la disfruten.

Atentamente

Luíz F. Mauger
CEO-HSBC Panamá



Testimonio Pictórico

Panameño

Colección HSBC

Panamá crisol de razas y uno de los destinos de comercialización mundial, por su posición geográfica ha sido desde tiempos precolombinos, centro de intercambio de artefactos de valor ritual, espiritual y religioso. Existe evidencia de intercambio de objetos de aquella época, desde el Ecuador hasta Nicaragua. Vasijas precolombinas, tallas en piedras, y simples amuletos fueron el comienzo de la expresión artística en el istmo.

A través de los siglos, aunque diferentes migraciones de culturas distintas se establecieron en el istmo como la española, africana, francesa, china, estadounidense, indostana, árabe y judía, no hubo un mestizaje en su expresión artística, con la excepción de la expresión barroca española mediante sus imágenes de culto religioso católico. Hoy en día, apreciamos las obras de arte de nuestro entorno contemporáneo como lo son las diferentes manifestaciones plásticas cuya función se transformó de imágenes de culto en arte por el arte y en arte decorativo. El gran centro bancario del cual HSBC forma parte, es un reflejo de siglos de ser Panamá un país de intercambio cultural y de bienes.

En otros países latinoamericanos, como en México, se estableció la primera academia de bellas artes y única bajo la corona española, la Academia Real de San Carlos, que fue una segunda sucursal de la Academia de San Fernando. Subsecuentemente, se establecieron otras escuelas al independizarse de España en la Gran Colombia, Brasil y Perú. En nuestro humilde istmo no hubo una academia de artes plásticas formal hasta el siglo veinte, a principios de su período republicano.

El principio de la expresión artística latinoamericana, se dio bajo las influencias clásicas europeas, donde los parámetros para medir el arte seguían las ideas establecidas por Sir Joshua Reynolds, regente del Royal Academy en Londres, quién insistía en que las academias de bellas artes “estaban íntimamente ligadas por consideraciones pragmáticas comerciales y que por ende el mejoramiento general del gusto beneficiaría su manufactura. Todo esto, junto con el orgullo nacional, eran apropiados para la dignidad de una gran nación educada, amable y culta.”¹

Entonces, el estudio de obras arquitectónicas romanas, el arte histórico y de obras artísticas del renacimiento italiano, como las de Rafael di Sanzio, y del barroco francés, como las de Nicolas Poussin, así como lo neoclásico francés de Jacques Louis David, también eran un deber. La influencia de los iluminados como Voltaire, que con vehemencia lideró el pensamiento de Simón Bolívar, fueron reflejados en el aprendizaje de observación casi científico, como en ilustraciones hechas de la flora Colombiana.

Las obras pictóricas de la época de la conquista española fueron, al igual que durante el renacimiento, arte patrocinado por la iglesia católica, dominando así el arte de esta religión. Se dieron también retratos comisionados por líderes militares criollos que encabezaron diferentes rebeliones y liberaron a las colonias. Dichos retratos fueron hechos en estilos académicos tradicionales, y otros donde hubo expresiones “mestizas”, como en el caso de ángeles con vestimenta militar.

1. Dawn Ades. Art in Latin America: The Modern Era 1820-1980. Yale University Press .1989

En México particularmente, la liberación del dominio europeo, en este caso Francia, se dio por líderes mestizos y su manifestación artística pictórica estuvo compuesta de imágenes revolucionarias (históricas) y de su población indígena y mestiza, reflejando su mexicanidad.

Las Bellas Artes, en los diferentes países latinoamericanos, incluyendo a Panamá, fueron influenciadas por maestros europeos, o por maestros nacionales que estudiaron en el viejo continente. En el caso de Panamá específicamente, casi todos los maestros que forjaron la Escuela Nacional de Bellas Artes y sus sucesores, estudiaron en España, Italia y México, y otros más jóvenes en Estados Unidos.

La manifestación formal de las Bellas Artes en el istmo -fuera de la producción de obra precolombina en la alfarería, la orfebrería y la escultura lapidaria, producida por los indígenas de los diferentes grupos que habitaban el país- fue casi nula durante varios siglos después de la colonización europea en 1515, excepto por algunos artistas en tránsito.

Al haber sido apéndice de Colombia, existe una atadura histórica con ese país que nos lleva a una relación pictórica catalizada por uno de sus más ilustres pintores, Epifanio Garay (1849-1903), considerado como “el gran precursor del movimiento plástico en Panamá”.² Garay, quién se traslada a Panamá, muestra su estilo neoclásico y romántico en el que enfatiza los rasgos de sus hermosos retratos con el uso del claroscuro, y donde demuestra su gran destreza como dibujante.

Sin embargo, el artista que se reconoce como verdadero iniciador del movimiento pictórico en Panamá es Roberto Lewis García de Paredes (1874-1949), quién fue alumno de Epifanio Garay y quién también estudió en Francia, donde aprendió el estilo pictórico clásico, de cuya rigidez luego se libera a través de trazos largos, muy sueltos, propios del impresionismo. Su obra fue admirada y destacada por ser merecedora de una mención de honor en la Exposición de París en 1896.³ Entre sus obras, una de las más admiradas en nuestro Panamá contemporáneo, es el plafón del Teatro Nacional en el barrio de San Felipe de esta ciudad. En ella se aprecia su gusto por el uso de luces y temas alegóricos, muy a tono con las técnicas utilizadas en el barroco italiano.

Lewis funda la Escuela Nacional de Pintura, donde formó a la primera generación de artistas, como Humberto Ivaldi (1909-1947) y Juan Manuel Cedeño (1914-1997), alumnos que demostraron gran facilidad y naturalidad para el retrato. Ivaldi se perfeccionó en la Academia de San Fernando en España, trabajó y se destacó con su obra, fue profesor en la misma escuela donde estudió y tuvo como pupilos a Isaac Benitez y Juan Bautista Jeanine. El maestro Ivaldi fallece en 1947.

Por su parte, Juan Manuel Cedeño estudió en The Art Institute of Chicago, tocándole convivir, en un momento importante en la historia del arte, con artistas de la vanguardia europea, del Bauhaus específicamente (gran movimiento de innovación arquitectónica), que emigraron para huir de la persecución Nazi. Contó el maestro Cedeño lo excitante e inspirador que fue estar en esa institución, en el preciso momento en que allí trabajaban Louis Sullivan y Frank Lloyd Wright, grandes pilares de la arquitectura universal del siglo XX.⁴

2. Renato Ozores, "La pintura en Panamá, 50 años de República, edición de la Junta Nacional del Cincuentenario, 1953, pág. 262.

3. Pedro Luis Prados. Cien años de Arte en Panamá, Pintura en Panama 1870-1950. 2003, pág. 13

4. Ella Faulkner. Entrevista a Juan Manuel Cedeño. 1995.

Otro de los grandes frutos de este periodo y alumno de Lewis al igual que Humberto Ivaldi, fue Ciro Oduber (1929-2000). Oduber fue claro y profundo en su estudio del uso de líneas geométricas para lograr dibujos que retaban las dimensiones del plano bidimensional del papel, jugando con los colores y formas geométricas en su pintura, increíblemente logrando matices en las composiciones y alcanzando un gran nivel poético. Se trata de una obra bastante diferenciada de otros de los discípulos de Lewis, que incursionaron en estilos más tradicionales.

El arte en el istmo es mostrado por varias generaciones en centros de cultura y en la Universidad de Panamá. La estabilidad económica y la pasión por el arte facilitaron el apoyo económico de compañías internacionales como la compañía Xerox, que auspició concursos de pintura, dando motivación y ejemplo para inspirar a muchos. Surgen las primeras galerías de arte en los años setenta al igual que Panarte, que luego se convertiría en el Museo de Arte Contemporáneo, cuya actual sede ubicada en la antigua Zona del Canal, fue en sus inicios un templo masón.

La siguiente generación de artistas incluye a Alfredo Sinclair (1915), Guillermo Trujillo (1927) y Manuel Chong-Neto (1927-2010), quienes fueron profesores en la Universidad de Panamá, institución por donde pasaron otros artistas como Brooke Alfaro (1949), Tabo Toral (1950) y David Solís (1953). Este último también asistió a la Escuela Nacional de Artes Plásticas al igual que Emilio Torres (1944) y Teresa Icaza (1940-2010), quien fue pupila del maestro Sinclair.

El apoyo indirecto de Estados Unidos al enviar un navío militar para ayudar en la separación de Panamá de Colombia, así como su presencia al llegar a un acuerdo para la construcción de un canal, al inicio de la república, brindó una estabilidad económica que por mucho tiempo no pudo ser igualada por otros países centroamericanos. De aquí el tener al dólar norteamericano como moneda estabilizadora. La superficial estabilidad política permitió un boom en el centro bancario en la capital del país.

Importante fue la influencia del movimiento multicultural en Estados Unidos en la década de 1980. Este dio origen al reconocimiento del arte proveniente de Latinoamérica del cual, en aquel país y otras primeras potencias, sólo se conocía el trabajo de algunos artistas mejicanos, el surrealismo de Wifredo Lam, Leonora Carrington y Roberto Matta, así como también a algunos artistas latinoamericanos de principios del siglo XX. Las grandes casas de subastas de Sotheby's y Christie's en New York ayudaron a la estabilidad, respeto y comercialización del arte de la región.

También contribuyó al incremento de la comercialización del arte en el istmo, el exilio en Panamá de personas de gran poder económico, durante el período en que las dictaduras se apoderaron de muchos países, y que migraban a nuestro país atraídos por el hecho de que el dólar norteamericano fuera de uso corriente. El arte como inversión se hizo entonces una realidad.

En esta muestra de la colección del HSBC, tenemos el honor de contar con obra pictórica de exponentes de esa primera generación de artistas. En la primera sala de exhibición tenemos la obra de William Leblanc (1822-1903), uno de los pocos artistas transeúntes que plantó raíces en la república, y a quién pertenece la obra más antigua que data de 1887. Tenemos seguidamente las obras de Ciro Oduber (1929-2000), Juan Bautista Jeanine (1932-1982) y Juan Manuel Cedeño (1914-1997) donde se aprecia su entrenamiento académico, al igual que la independencia y creatividad

diferenciada en todos los trabajos: bellos paisajes de estilo romántico y neoclásico, con trazos expresivos. El manejo de color y luz es espléndido. Los maestros que desarrollaron los paisajes, logran proyectar el viento y la frescura del momento captado y construido a través de sus pinceladas. Ante una obra con una temática muy autóctona como "Diablicos sucios" (sin fecha), del artista Jeanine, sentimos la mirada amenazante de las máscaras usadas por los protagonistas.

En esta sala también contamos con la presencia de maestros como Manuel Adán Vásquez (1934) (Entre barrancos y matorrales, 1997) quién también fue egresado de la Escuela Nacional de Bellas Artes. Es un artista que juega con sus pinceladas expresivas y color para plasmar su querida campiña interiorana, al igual que en modo más bien impresionista lo logra Elpidio Mendoza (1969), quien con la obra "En un barrio de David" capta luces y verdes con sombras de tintes púrpura en lugares de igual inspiración. El tema de paisajes es variado y observamos una obra de la maestra Teresa Icaza (Río en claro del bosque, 1993) que mezcla el collage y veladuras. Ella plasma una visión -usualmente con reflejos- donde imaginamos magia y misterio.

La obra del maestro Marco Ernesto (Paisaje en Boquete) posee un estilo distinto a los anteriores, ya que maneja su obra con una ligereza lograda con el trabajo de cuchillo de paleta y con una composición más a plein air, como solían trabajar algunos impresionistas franceses. Es indudable que la colección HSBC fue adquirida a través de una buena asesoría técnica, ya que se observa obra de maestros de importancia histórica, cuya exquisitez nos inspira.

La exhibición continúa con obra de maestros panameños que han marcado y liderado el estilo abstracto cubista y el abstracto no objetivo, como "Bodegón con pájaro" (1978) del maestro Manuel Chong-Neto (1927-2010) y "Líneas imaginarias No.2" (1982) del maestro Antonio Alvarado. En la obra de Manuel Chong-Neto observamos bloques de color con objetos y personajes construyendo composiciones dinámicas, divididas, y encasillando formas y colores asimétricamente, involucrándonos para descifrar sus acertijos.

En la obra abstracta del maestro Alfredo Sinclair vemos la transferencia de colores neón, complementados con gran variedad de movimientos en los cuales se perciben destellos de luz y energía. En ese pequeño formato tenemos conjuntamente la propuesta de Jorge March (Sin título, 1994) quién trabajó una gran variedad de temáticas y estilos, con brochas de mediano tamaño y espátula, en una cromaticidad alta y vibrante. Continuamos con la obra pictórica del artista cubano Baruj Salinas (1938). Su obra Continental Shelf (1995), muestra gran madurez en el manejo del expresionismo abstracto, y cuyo discurso es intenso, agresivo y lírico, que sabemos es logrado difícilmente en el uso ese estilo: nos brinda una explosión de color y libertad cósmica.

En la gran sala, tenemos más personajes de ambos entornos panameños: la ciudad y la campiña interiorana. Comenzamos con la obra de Silfrido Ibarra, maestro y docente, quién nos ha mostrado a través de los años, gran variedad de temática en sus obras, con un gran manejo de color y composición. Su búsqueda ha sido siempre sincera e inquietante para él y para su audiencia. Continuamos con la obra de la artista Olga Sinclair, hija del maestro Alfredo Sinclair, quién nos muestra una composición con un tema fuera de lo común: hombres de cuello y corbata, que pudiesen ser individuos que se manejan en el entorno de una ciudad cosmopolita, y que pudiesen ser miembros de una asociación corporativa. El arreglo de los personajes es dinámico, y por ello presenciamos una composición llena de movimiento, que nos hace participar en la conversación con sus personajes.

La muestra nos guía a una gran variedad de paisajes exhibidos en la sala 2, al igual que personajes presentados en las obras del zonian, Al Sprague (1938). Su visión siempre ha sido íntima, de cercana disección de lo cotidiano de nuestro Panamá: pinta polleras (Montuna Roja, 1987), raspaderos (El raspadero, 1996), vendedores de frutas, pescadores y paisajes marinos y de jungla. Sprague logra una gran belleza y lirismo en sus retratos de índole realista, con pinceladas expresivas donde muchas veces utiliza el sfumato, sobretodo cuando simula el movimiento en sus polleras. Sprague fue también profesor de acuarela y bellas artes en Balboa High School y en el Panama Canal Zone College, donde despertó el interés artístico de varias generaciones de zoneitas y panameños que asistieron a estas instituciones del Departamento de Defensa de Estados Unidos, radicadas en la antigua Zona del Canal.

Haydée Victoria Suescum (1961) (Sin título, c. 1984 y Tallos No.2, 1984) radicada en Estados Unidos, nos deleita con sus formas y temática tropical, en su obra gozamos de su destreza académica y composiciones atrevidas. El maestro español radicado hace muchos años en Panamá, Ignacio Esplá (1946) (De la loma, 1999, y Tríptico, 1993) simplemente nos deslumbra con su obra libre e impecable donde trabaja el paisaje con gran maestría en su composición: utiliza muy bien el balance, la paleta de color, el ritmo y el movimiento, y entendemos por qué es el maestro, junto con Al Sprague, más presente en la colección. Esplá logra que nos perdamos en su mundo de grandes pinceladas, que nos recuerda el pos-impresionismo, así como el amor por la naturaleza que existe en este país. Este es un Panamá donde la fauna y flora poseen gran esplendor y exotismo, por la variedad de formas y colores bañadas por dos mares, y donde convive gente alegre que lleva música y color en su interior. Todo esto nos hace recordar y sentir la colección HSBC como un testimonio pictórico panameño.

Ella Faulkner
Curadora
Museo de Arte Contemporáneo de Panamá
Julio, 2011



BIBLIOGRAFÍA

Alemán Healy, Carmen. Cien Años de Arte en Panamá 1903-2003. Museo de Arte Contemporáneo. 2003.

Dawn, Ades. Art in Latin America: The Modern Era, 1820-1980. Yale University Press, 1989.

Gomez Sicre, José. Tiempo y Color 16 pintores de Panamá. Ex Libris, Caracas, Venezuela, 1991.

Sullivan, Edward J. Latin American Art in the Twentieth Century. Phaidon Press 1996.



William Le Blanc
Árbol de Panamá
1887
Óleo
12 ½" x 9 ½"
Francia / Panamá

Ciro Oduber

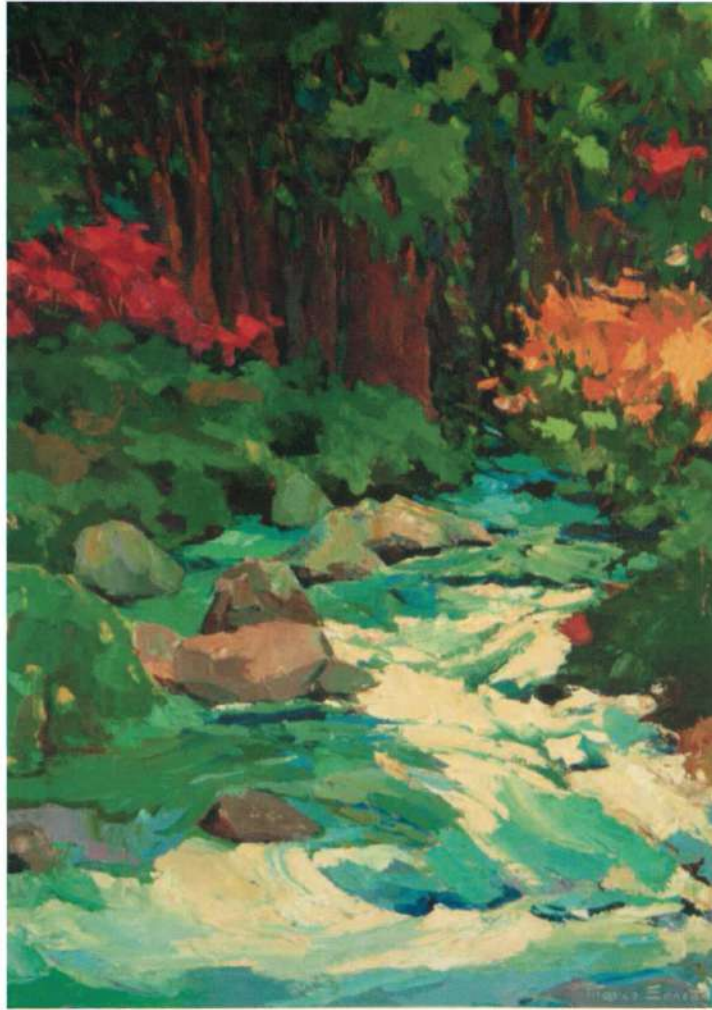


Ciro Oduber
Barcos en la Bahía
1953
Óleo sobre tela
17" x 22 ½"
Panamá



Juan Bautista Jeanine
Diablicos sucios
Sin fecha
Óleo sobre tela
53" x 37 1/2"
Panamá

Marco Ernesto



Marco Ernesto
Boquete
Sin fecha
Óleo sobre tela
36" x 26"
Panamá

Manuel Chong Neto



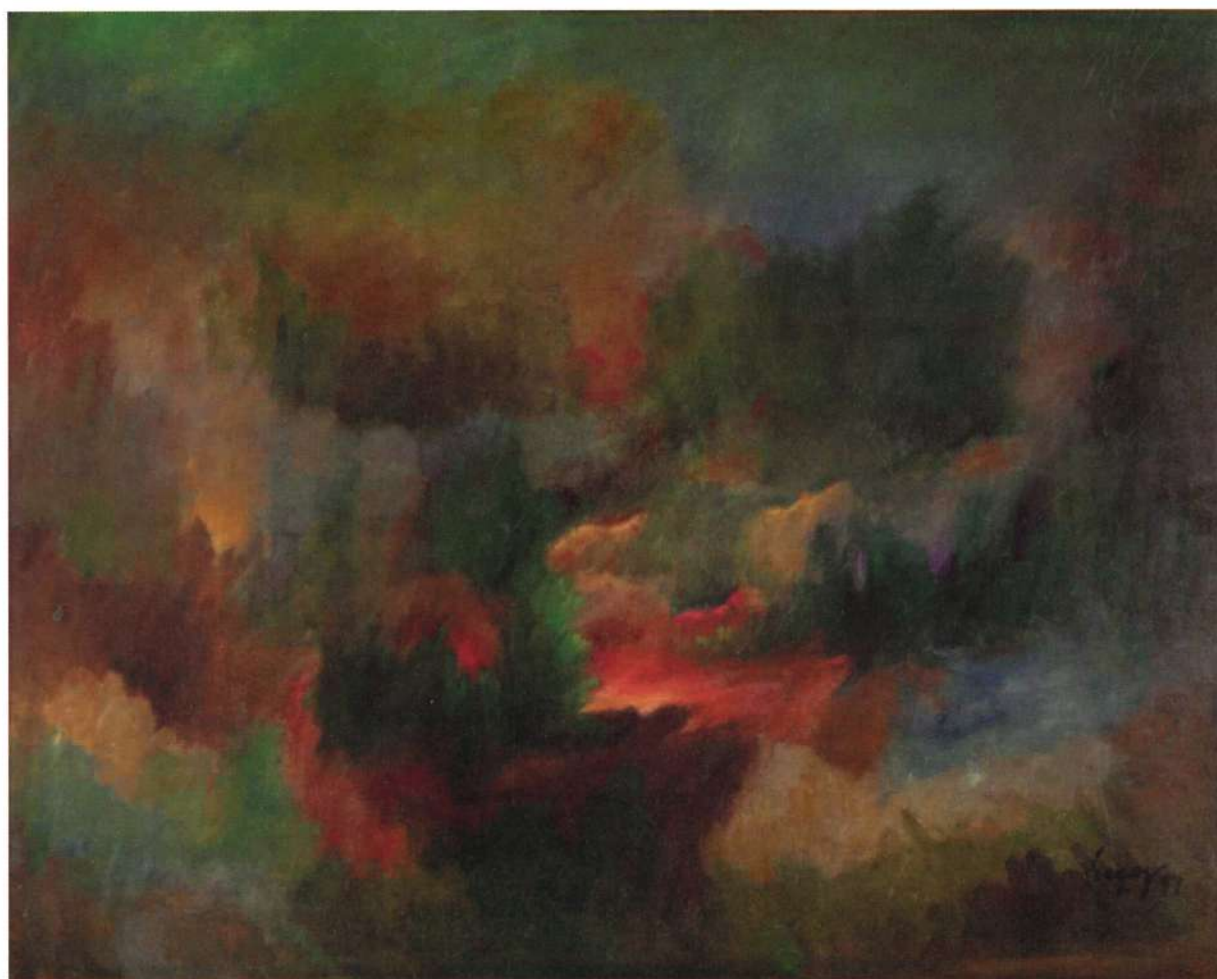
Manuel Chong Neto
Bodegón con personaje agresivo
1997
Óleo sobre tela
24" x 36"
Panamá

Antonio Alvarado



Antonio Alvarado
Líneas imaginarias No. 2
1982
Acrílico
35 ½" x 47 1/8"
Panamá

Manuel Adán Vásquez



Manuel Adán Vásquez
Entre barrancos y matorrales
1997
Óleo
23 7/8" x 30"
Panamá

Al Sprague

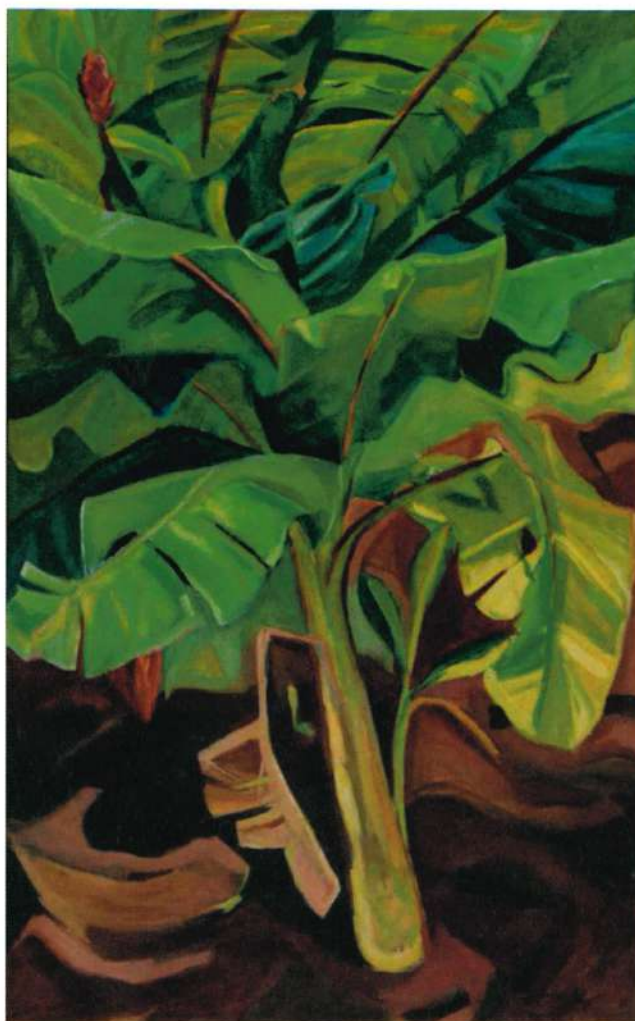


Al Sprague
Montuna Roja
1987
Óleo sobre tela
36" x 24"
Panamá



Elpidio Mendoza
En un barrio de David
1990
Óleo sobre tela
25" x 28"
Panamá

Vicky Haydeé Suescum



Vicky Haydeé Suescum
Tallo de plátano
Óleo sobre tela
1984
64" x 40½"
Panamá



Ignacio Esplá
1999
De la loma
Óleo sobre tela
31 ½" x 39 ½"
Panamá

Braulio Matos



Braulio Matos
Mujeres cebras y un caballo rojo.
2003
Óleo sobre tela
47 ½" x 48"
Panamá

OTRAS OBRAS DE LA Colección HSBC

Al Sprague

El Raspadero
1996
Óleo sobre tela
36" x 24"
Panamá

Al Sprague

Sin título
1986
Óleo sobre tela
20" x 15 ½"
Panamá

Alfredo Sinclair

Sin título
1979
Óleo
20" x 24"
Panamá

Antonio Alvarado

Arrecife luminoso
1987
Acrílico sobre lienzo
31" x 40"
Panamá

Baruj Salinas

Continental Shelf II
1995
Óleo sobre tela
18" x 27"
Panamá

Carlos Martínez Uliten

Como no estabas, te dejé estas
flores bajo la ventana.
1997
Mixta sobre lona
24" x 21 ¾"
Panamá

G. Porras

Gallo blanco
1990
Óleo sobre tela
55" x 39"
Costa Rica

Ignacio Esplá

El eclipse
Óleo sobre tela
1991
36" x 36"
Panamá

Ignacio Esplá

La playa (Tríptico)
Óleo sobre tela
1993
79" x 165"
España / Panamá

Ignacio Esplá

Linternas
Sin fecha
Óleo sobre tela
35" x 46"
España / Panamá

Jorge March

Sin título
1994
Óleo sobre tela
26" x 22"
España / Panamá

Lloyd Bartley

Bailarines típicos
1961
Óleo sobre tela
61 ¾" x 40 ½"
Panamá

Manuel Adán Vásquez

Erosiones de tierra roja
1998
Óleo sobre lona
28 ½" x 42 ½"
Panamá

Manuel Chong Neto

Mujer, pájaro y personaje.
1978
Óleo
30" x 40"
Panamá

Marco Ernesto

Sin título
Sin fecha
Óleo sobre comprimido
11 ½" x 14 ¾"
Panamá

Marco Ernesto
Sin título
Sin fecha
Óleo sobre comprimido
11" x 15 ¾"
Panamá

Marco Ernesto
Sin título
Sin fecha
Óleo sobre tela
22" x 30 ¼"
Panamá

Marco Ernesto
Sin título
Sin fecha
Óleo sobre tela
23" x 16 ½"
Panamá

Olga Sinclair
Los asociados
1996
Óleo sobre lino
40" x 60"
Panamá

Rafa Fernández
Mujer con bodegón
1998
Pastel
31 ½" x 48"
Costa Rica

Silfrido Ibarra
Sin título
1987
Óleo sobre tela
33" x 36 ½"
Panamá

Silfrido Ibarra
Los dioses llegarán de noche
1992
Óleo sobre tela
48" x 45 ½"
Panamá

Teresa Icaza
Río en claro del bosque
1993
Óleo y collage sobre
lienzo
48" x 36"
Panamá

Vicky Haydeé Suescum
Sin título
Óleo sobre tela
c. 1984
62" x 35"
Panamá

JUNTA DIRECTIVA

Coqui Calderon de Augrain	Presidenta
Graciela Quelquejeu de Eleta	Vice-Presidenta
Adriana Lewis de Vallarino	Secretaria
Roxana G. de Belanger	Tesorera
Bolívar Márquez	Director
Linky Fidanque de Motta	Director
Lori Lindo de Lasa	Director
Madelaine Durling de Navarro	Director
Sylvia de Robles	Director
José Manuel Bern	Director
Gustavo Arango	Director
Mario Lewis Morgan	Director
Steve Maduro	Director
Ariel Espino	Director

HSBC 
En Panamá y en el mundo, HSBC

 MUSEO DE ARTE
CONTEMPORANEO