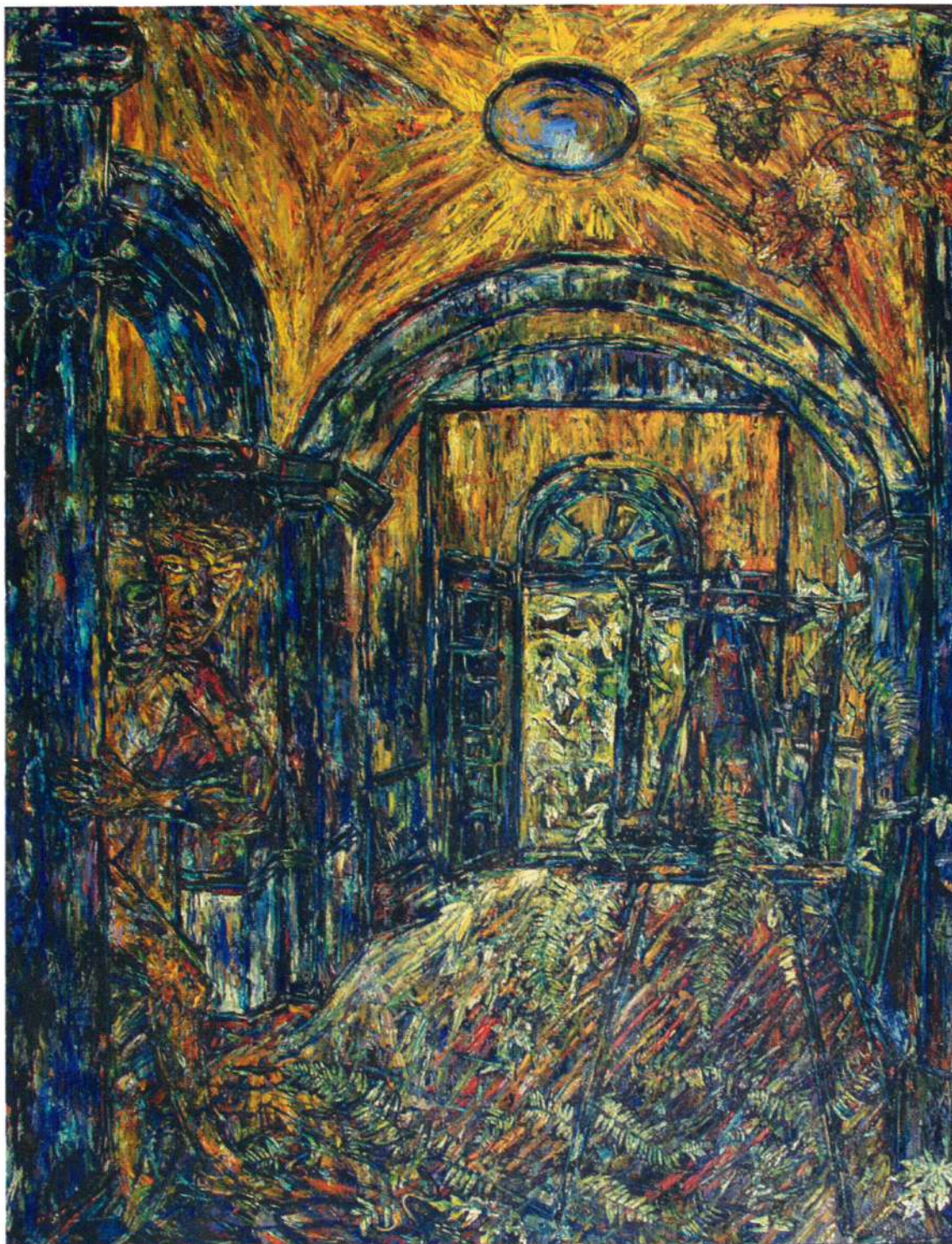


# Arnaldo Roche-Rabell



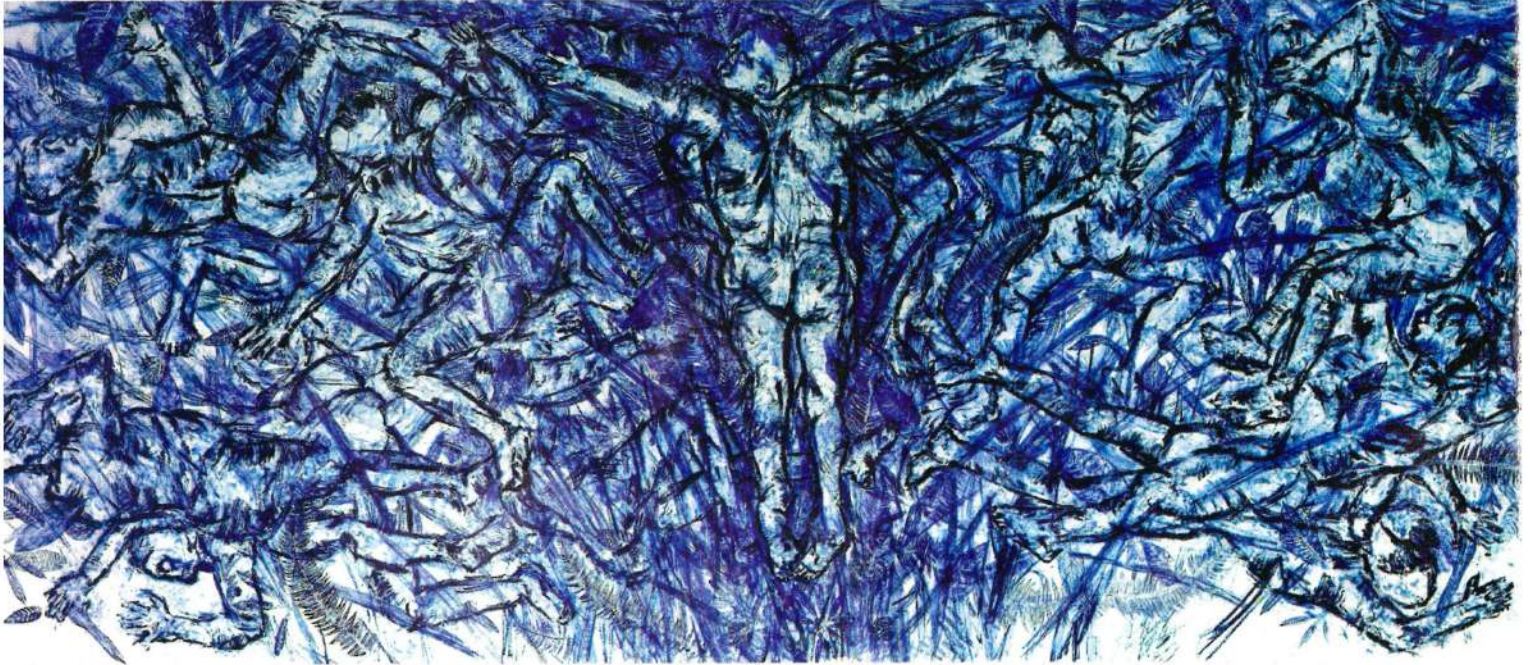
Arnaldo Roche-Rabell • Tríptico • "Dentro de estos templos se escribe la historia: Solomentimos cuando pintamos" • Oleo S/Tela • 304.80 cms x 243.84 cms c/u • 2002

**Arnaldo Roche-Rabell**

**"Obras Recientes"**

Junio 13 - Julio 23 2006

Arnaldo Roche-Rabell  
"¿Luego del Sunami,  
dónde está tu Dios?"  
Oleo S/Papel  
243.84 cms x 609.60 cms  
2005



Roche Rabell utiliza el lienzo como un sudario, cubre con este la superficie de sus modelos, muchas veces en posiciones fetales o de dislocamiento, creando un primer plano sin perspectiva clásica, frontal y sin alteración de escalas. Después cubre la tela con una mezcla de pigmentos, y, a través de pequeños trazos minuciosos llamados frotamientos, trabaja en la materialización de sus figuras. Como una gestación del esfuerzo físico y de la atención del espectador, de sus enormes lienzos surgen formas humanas, de animales, de plantas y árboles, de objetos cotidianos o de escenas vacías que implican la impresión de ausencia, de muerte y de otras extrapolaciones formuladas por la introspección.

Desde el punto iconográfico, la técnica de Roche presenta un tratamiento poco tradicional que ofrece un material nuevo de figuras conceptuales y visuales. La

factura de su obra es una acción artística que elimina la separación entre fondo y forma, entre técnica y contenido, entre medio y mensaje. Es una recodificación de arquetipos de la obra artística con capacidad de síntesis simbólicas, dirigida al contemplador de manera explícita como herramienta de reflexión. "Enfáticamente es la presencia física o implícita que unifica y explica su altamente individual y brillante interpretación de la realidad. Él parece abogar por una forma única de solipsismo artístico (teoría o visión del ser como única realidad) donde Arnaldo Roche, el artista, la creación artística y el producto final son todos uno y el mismo. La agresividad y la fuerza persuasiva de su creación de imágenes está profundamente enraizada en el más perentorio cuestionamiento existencial de la naturaleza humana, en búsqueda de identidad y del conocimiento de uno mismo". [2]

[2] Enrique García Gutiérrez, "Arnaldo Roche Rabell: The Quest for Identity", catálogo de la exposición Nick Quijano and Arnaldo Roche Pay Homage to Campeche, Museum of Contemporary Art, New York, NY.

Arnaldo Roche-Rabell  
**"El Testigo Natural"**  
Tinta S/Papel  
76.20 cms x 55.88 cms  
2003



Arnaldo Roche-Rabell  
**"Dime si voy en contra de la corriente. Paradigma Pre-Rafaelita"**  
Oleo S/Tela  
243.84 cms x 304.80 cms  
2005



Ante la radicalización de los argumentos del arte contemporáneo que, entre otros, anunciaron el fin de la pintura y de su función representativa, función que monopolizan ahora la fotografía y el video, la obra de Roche Rabell retoma íconos y planteamientos del expresionismo, como un esfuerzo casi escultórico por renovarse. La obra presentada por Roche Rabell en Fraternos, supera los rasgos más notables del postmodernismo -a saber la valoración de las formas industriales y populares, el debilitamiento de las barreras entre géneros y el uso deliberado e insistente de la intertextualidad expresada frecuentemente mediante el collage-; consolidan su identidad puertorriqueña y otra más universal de artista; pero sobre todo reintroduce la urgencia mística, analítica y poética en una realidad que restituye un poco de congruencia a nuestras vidas.

**Lino von Saenger**



Arnaldo Roche-Rabell  
**"Acaso no todos  
queremos enterrar a  
nuestros muertos"**  
Oleo S/Tela  
243.84 cms x 304.80 cms  
2002

**La  
Prensa**  
EL DIARIO LIBRE DE PANAMA

**XEROX**

  
**CROWNE PLAZA**  
PANAMA

**Copa  
Airlines**   
Afilada a Continental Airlines

  
*Varela & Co. S.A.*  
DESDE 1908

  
Embajada de los  
Estados Unidos de América

**UPR**

 **AJÍ PINTAO**

La búsqueda de la identidad es un tema recurrente y central en la obra de Arnaldo Roche Rabell, una de las principales figuras de la plástica caribeña y de la vanguardia artística en Latinoamérica. Este artista puertorriqueño ha moldeado el tema de la insularidad, de la ambivalencia histórica, cultural y política de su país natal, retomando elementos de la tradición pictórica europea, para crear una simbología nacional que descifre y que traduzca su mestizaje.

Los trabajos de Roche Rabell, producidos en gran formato con texturas densas y técnicas mixtas, han creado un repertorio de la exhuberancia sensorial del Caribe, con una profusión tropical de helechos, de frutas, de figuras maternas, y con elementos de la cosmología católica y de rituales mágicos africanos, imbricados en un barroquismo expresionista. Con una simbiosis de temáticas vueltas visibles, el artista articula las dificultades y ha armonizado la expresión autóctona de una isla con una historia y un estatus tan particular como el de Puerto Rico.

La exposición *Fraternos*, que presenta el Museo de Arte Contemporáneo de Panamá, en junio de 2006, incluye una serie de obras de Arnaldo Roche Rabell que giran en torno a otro artista, Vincent Van Gogh. Aquí, la noción de búsqueda colectiva -la de la nación puertorriqueña-, que aborda su obra anterior, se afina, volviéndose más universal y personal, al establecer una hermandad con una de las figuras con más peso en la historia del arte, la del pintor holandés.

El mapa narrativo de esta hermandad creada en esta serie de trabajos a partir de referencias claras y fácilmente descifrables, retoma el periodo provenzal de Arles y de Saint Remy de Provence, la época de los girasoles, de los autorretratos, del sembrador, de la habitación en el hospital psiquiátrico de Saint Paul en donde voluntariamente se internó Van Gogh.

El artista puertorriqueño no busca equipararse con su homólogo holandés, y el título mismo de la exposición *Fraternos*, trasciende la comparación estableciendo diversos tipos de hermandades: el de la historia personal de Arnaldo Roche Rabell marcada fuertemente por la locura; el de la obra artística renovada por el producto físico de su trabajo; y finalmente la hermandad con el espectador, utilizando desbordamientos estilísticos que afinen su percepción.

Arnaldo Roche Rabell nació en Santurce, Puerto Rico, en 1955, sexto y último hijo de un policía, Don Félix Roche. Cuando Arnaldo tenía 14 años y dibujaba en la mesa del comedor, Felito, el primogénito de la familia que había derivado imperceptiblemente hacia la locura, mató accidentalmente a una de sus hermanas, con el arma de trabajo de su padre. Este suceso traumático y el deterioro subsiguiente de la salud mental de su hermano hasta su muerte, llevó a la familia Roche a mudarse a San Juan, junto a la Universidad de Puerto Rico. Ahí, Arnaldo estudió arquitectura y arte, y posteriormente se mudaría a la ciudad de Chicago para estudiar en el School of the Art Institute of Chicago, donde obtendría un BFA y un MFA.

Arnaldo Roche-Rabell  
**“¿Cómo pretendes que yo justifique tu vida?”**

Oleo S/Papel Enyesado  
 139.70 cms x 101.60 cms  
 2005



Arnaldo Roche-Rabell  
**“Vuelta al árbol de la vida”**

Oleo S/Tela  
 304.80 cms x 243.84 cms  
 2002

Arnaldo Roche-Rabell  
"La inconformidad del  
Subconciente"  
Oleo S/Tela  
243.84 cms x 243.84 cms  
2005



Arnaldo Roche-Rabell  
"¿Cómo pretendes que  
yo sienta tu dolor?"  
Oleo S/Papel Enyesado  
139.70 cms x 101.60 cms  
2005



La historia personal de Roche Rabell establece una doble identificación con los Van Gogh, y crea varios alter egos, el pintor holandés, su hermano Theo, testigo de su proceso esquizofrénico, su hermano Felito y él mismo, que convierten esta coincidencia en una metáfora de las capacidades simbólicas y metafísicas casi inagotables de la pintura en ceñir la figura humana. Así lo expresa el artista: "¿Qué si hacemos del lienzo un pulmón a través del cual podemos respirar? Un lugar donde la memoria pueda curar más allá de las imágenes conmemorativas y devocionales. Un lugar donde una lágrima se paga con una lágrima y cada pena con una pena. El trabajo que he hecho en años recientes es acerca de esto. Para comenzar propongo mi propia historia. No para sanar mi dolor, sino para entender la pintura como un mecanismo que me hará flotar por encima de mi propio naufragio"[1] El gran formato y la técnica de calca y frotamiento utilizados por Roche Rabell, implican una energía física que encuentra resonancias en los arquetipos de la locura, de la creación artística y de una larga búsqueda religiosa, establecidos por la obra de Van Gogh, cuyo Semeur (sembrador) es a su vez, por citar un ejemplo, una alusión a Millet y al trabajo colectivo de crear, recrear, de existir.

[1] Arnaldo Roche Rabell, catálogo de la exposición *Fraternos*, Museo de Arte Moderno de Santo Domingo, República Dominicana.