

# 7

## BIENAL DE ARTE PANAMA 2 0 0 5

19 de octubre - 25 de noviembre  
Museo de Arte Contemporáneo

fundación arte  
y cultura

 MUSEO DE ARTE  
CONTEMPORÁNEO



Por medio de esta guía de la exhibición, el diario **La Prensa** se complace en respaldar nuevamente a la Bienal de Arte de Panamá, el más prestigioso evento para la promoción y la divulgación de las artes visuales en el país, que ofrece a los creadores panameños y residentes en Panamá un espacio no comercial para la producción y exhibición de obra artística de vanguardia.

La Bienal se ha celebrado en el Museo de Arte Contemporáneo desde 1992, cuando la fundaron Irene Escoffery y Mónica Kupfer. A lo largo de los años, el evento ha ido renovándose, desde sus inicios como un certamen de pintura, hasta convertirse en lo que es hoy: una exposición de arte contemporáneo que incluye todos los medios artísticos.

Los trece artistas participantes en esta séptima edición de la Bienal son: José Manuel Castellón, Enrique Castro, Donna Conlon, Ramsés Giovanni, Jonathan Harker, Víctor Mares, Francisco Merel Choy, Lezlie Milson, Rachele Mozman, Beatriz Cecilia Paredes, Ana Luisa Sánchez, Mira Valencia y Humberto Vélez.

Disfruten de la exhibición.

## PATROCINAN:





## Bienvenidos a la Bienal de Arte de Panamá

En esta séptima edición, presentamos el trabajo de 13 de los más significativos creadores de la escena artística panameña, algunos con una ya sólida trayectoria en la práctica artística y otros que se destacan como artistas emergentes. Ocho de ellos participan en la Bienal por primera vez. Este año, la curadora Rosina Cazali, destacada especialista del arte contemporáneo en nuestra región, fue invitada por la Fundación Arte y Cultura, entidad organizadora de la Bienal, a seleccionar a los artistas que participan en la muestra de entre 63 portafolios artísticos que se presentaron a una convocatoria abierta.

En cada nueva edición, la Bienal ha reflejado los cambios que se van produciendo en la práctica artística contemporánea dentro y fuera de Panamá. Este año, se ha introducido una transformación significativa al eliminar los tres premios, destinando esos fondos a apoyar a los artistas seleccionados, para contribuir así a la producción de sus obras y a facilitar las condiciones en las que realizan su trabajo.

Otra cuestión clave para esta Bienal 2005 ha sido que los artistas, por primera vez, han tenido la posibilidad de trabajar con la asesoría de un curador, en este caso una curadora excepcional como Rosina Cazali, con quien han podido establecer un diálogo sobre su obra, desde la fase de desarrollo del concepto inicial. De esta forma, se ha querido mejorar la calidad de la exhibición, y enriquecer la experiencia artística para los artistas y para todas las personas hacen de la Bienal de Panamá una realidad.

La Bienal ofrece un espacio privilegiado para la promoción de una creación artística más libre, más arriesgada, y no vinculada al mercado del arte. Brinda a los artistas la oportunidad de crear arte de vanguardia, de experimentar con nuevos medios, de expresar y formar opinión, en un país en el que la reflexión teórica y crítica es escasa.

Este evento tiene lugar gracias al valioso aporte económico realizado por dos entidades: la Cervecería Nacional y la Embajada de España. Este año hemos contado también con la colaboración del diario La Prensa, que ha patrocinado esta guía; de Samsung, que ha facilitado los equipos tecnológicos requeridos por los artistas; de COPA Airlines, que ha contribuido a traer a nuestro país a artistas y críticos de arte de otros países latinoamericanos que participan en nuestro programa de conferencias; de Televisora Nacional (TVN) que ha facilitado la promoción del evento en televisión; y del Instituto Nacional de Cultura (INAC), que por primera vez se suma a la Bienal apoyando la publicación del catálogo. El respaldo de estas empresas e instituciones muestra su compromiso con la cultura y el arte en Panamá.

Walo Araújo  
Director General

Mónica Kupfer  
Directora Fundadora



## Donna Conlon



### Video.

Mi trabajo es una búsqueda socio-arqueológica en mis entornos inmediatos. Recojo y acumulo objetos ordinarios, imágenes y acciones repetidas de mi vida cotidiana y las uso con el objetivo de revelar las idiosincrasias del ser humano y las contradicciones inherentes a la sociedad contemporánea. Mis proyectos frecuentemente empiezan con la observación de un objeto fuera de contexto o de un suceso ilógico. He

empleado plantas y árboles dañados que he encontrado en el bosque, insectos que han entrado a mi estudio, zapatos perdidos y basura de las calles para describir y cuestionar el comportamiento humano, especialmente los conflictos que observo en nuestro entorno urbano, natural y social.

El video que presento en la Bienal de Panamá, explora los temas de la comercialización y la basurización del mundo y de cómo están entrelazados por vía del consumismo. Las bolsas de plástico son evidencia ubicua de nuestra época de conveniencia y desechabilidad, sin mencionar la omnipresencia de las propagandas que resultan ser símbolos de estatus y de clase social. La bolsa plástica es el vehículo perfecto e insidioso para el consumo: es durable, imprimible, maleable y tan desechable. En el video, mis manos abren una serie de bolsas plásticas de diversas tiendas, de cuyo interior emergen otras bolsas, como ocurre con las muñecas rusas. Se abre bolsa tras bolsa, y al final nos quedamos sin nada, excepto, por supuesto, las bolsas.

## Ana Luisa Sánchez Laws



### *Angie contra el mundo*, videojuego.

La geopolítica del conocimiento y la colonialidad del poder se reflejan en el macromilitarismo en el que vivimos. Los EE.UU. refuerzan sus políticas y creencias de cómo debería ser el mundo con ayuda de las armas. El concepto de democracia fue usado por el presidente George Bush como justificación para la invasión a Panamá el 20 de diciembre de 1989. Pero, ¿cuál es la realidad de la democracia cuando la gente que recibe el

bombardeo no ha podido votar para aprobarlo?

La invasión de Panamá ha sido lentamente desplazada de los medios oficiales y de la memoria colectiva panameña. Es como si nunca hubiera ocurrido: se borraron los signos físicos y se reemplazaron con nuevos edificios, carros, comercios... pero los recuerdos están vivos dentro de cada panameño y panameña. Angie está atrapada en el juego de poder invisible, en la imagen de la guerra como el juego lejano de los poderosos. Presa en su mundo ficticio, contempla callada desde una azotea la memoria silenciosa que se respira más allá del "moderno" paisaje de la ciudad de Panamá. Para llegar con Angie a la azotea, el espectador/jugador debe involucrarse activamente en el juego. El hecho de tener que participar en el juego, y no ser sólo un receptor pasivo, es a la vez una alerta en torno al olvido.

Este trabajo ha sido producido por Ana Luisa Sánchez Laws, en colaboración con el colectivo **La Pecera**, del que forman parte también los artistas **Clea Eppelin**, **Camilo Poltronieri** y **Ernesto Jara**.



## Víctor Mares



### **Cambios**, video.

Es una obra que nos habla de los cambios de roles, una danza que nos muestra la belleza del movimiento del cuerpo y nos dice que las cosas que cambian, a veces siguen igual. Es sobre el ciclo de las cosas que terminan donde empezaron, igual pero diferente a la vez; cíclico, circular, como una rueda.

Trato de reflejar la belleza del movimiento del cuerpo, que se puede dar durante cualquier hecho cotidiano. La

música, compuesta por **Ernesto Schnack**, también juega un papel muy importante en esta danza. La temática de lo cíclico, del movimiento de cuerpo y la música también ha sido la base para otros trabajos míos, como el documental experimental **Episodios Sinfónicos**.

**Donna Conlon** (EE.UU., 1966). Vive y trabaja en la ciudad de Panamá. En 1991 obtuvo una maestría en biología de la Universidad de Kansas (EE.UU.) y en 2002 una maestría en Rinehart School of Sculpture (Maryland Institute College of Art, Baltimore). Aunque inició su trabajo artístico como escultora, en los últimos años su actividad creativa se ha centrado en el video, la instalación, la fotografía y el *performance*. En 2001 fue seleccionada para la muestra *Sculptors at Work* en The Corcoran Gallery of Art, en Washington, DC. Obtuvo en 2003 el Premio de Residencia en la Bienal del Caribe (República Dominicana) con los videos **Country Road** y **Refugio Natural**, así como el Segundo Premio en el Primer Concurso Centroamericano de Artistas Emergentes en el Museo de Arte y Diseño Contemporáneo de Costa Rica, con dos videos: **Desatado** y **Coexistencia**.

En 2004 obtuvo el Primer Premio en la IV Bienal de Artes Visuales del Istmo Centroamericano, celebrada en el MAC de Panamá, con el video **Espectros urbanos**. En 2005 participó en la 51° Bienal de Venecia (Italia), tanto en la exhibición *Siempre un poco más lejos*, como en la del Pabellón del Instituto Italo - Latinoamericano, *La trama y la urdimbre*. Participa por primera vez en la Bienal de Arte de Panamá. [dc@donnaconlon.com](mailto:dc@donnaconlon.com) [www.donnaconlon.com](http://www.donnaconlon.com)

**Ana Luisa Sánchez Laws** (Panamá, 1974). Obtuvo en 1998 una licenciatura en artes visuales de la Universidad de Panamá y cursó estudios de música y de violonchelo en el Conservatorio Nacional y la Escuela Juvenil de Música de Panamá. En el año 2004 culminó una maestría en guión para multimedia del Instituto de Estudios Mediales, de la Universidad de Bergen (Noruega). Ha trabajado en numerosos proyectos audiovisuales en Costa Rica, Panamá y Cuba.

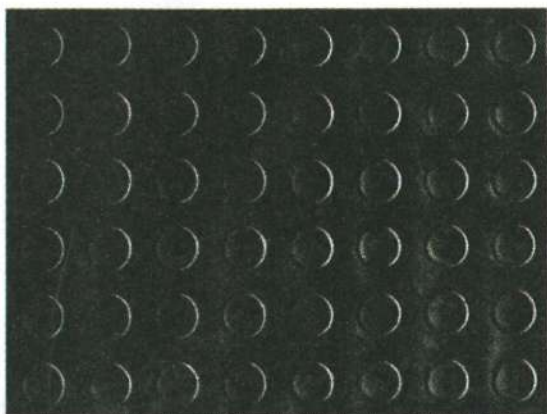
Es co-fundadora del colectivo costarricense **La Pecera**, del que forman parte también los artistas Clea Eppelin, Camilo Poltronieri y Ernesto Jara. Los trabajos de este colectivo de producción audiovisual han sido seleccionados y han recibido premios y reconocimientos en festivales y muestras de Costa Rica, Cuba, Argentina, Alemania, Noruega y España. El cortometraje **Angie contra el mundo** (en cuya realización también participaron Ernesto Jara y Camilo Poltronieri) recibió en 2004 una Mención Especial en la XIII Muestra de Cine Costarricense y el Primer Premio (compartido) en el Festival *Transformación*, en Argentina. Una versión en videojuego de este trabajo fue una de las cinco obras destacadas por el Jurado en la 4ª Muestra Centroamericana de Videocreación y Arte Digital, *Inquieta Imagen 2005*, en el Museo de Arte y Diseño Contemporáneo de Costa Rica. [ana@lapecera.org](mailto:ana@lapecera.org) [www.lapecera.org](http://www.lapecera.org)

**Víctor Mares** (Perú, 1976). Culminó en 2004 sus estudios en la Escuela Internacional de Cine y Televisión de San Antonio de los Baños (Cuba). Allí inició su trabajo en documentales experimentales como director, fotógrafo y editor. Ese mismo año rodó en Cuba **Episodios Sinfónicos**, "un documental sobre la vida y la muerte", que ganó el reconocimiento como Documental de Mayor Destreza Técnica en el International Students Documentary Competition 2004 (Chicago, EE.UU.) y el premio Mejor Película Extranjera en el Ivy Film Festival 2005 de Brown University (Rhode Island, EE.UU.). Este trabajo ha formado parte también de la selección oficial en otros 10 prestigiosos festivales de cine entre 2004 y 2005, en Taiwán, Estados Unidos, Finlandia, Brasil, Francia, Cuba, Túnez y España.

Durante 2005 ha trabajado como editor de la serie **El otro lado**, ganadora del Premio Victoria como mejor producción de la televisión panameña. Este mismo año, ha sido seleccionado para participar en el taller cinematográfico *Talent Campus* en Berlín (Alemania) y en Buenos Aires (Argentina). Esta es su primera participación en la Bienal de Arte de Panamá. [vmmares@hotmail.com](mailto:vmmares@hotmail.com)



# Jonathan Harker



## ***Panamá jat***, instalación.

Desde hace buen rato le tengo ganitas al material anti-deslizante que cubre una gran parte del piso del Museo de Arte Contemporáneo de Panamá. Es de plástico, es negro y me inspira una especie de morbo sado-maso, que prefiero no detallar. Normalmente utilizado en cocinas industriales, fábricas y aeropuertos, podría decirse que este material queda fuera de lugar en un museo porque es bastante reflectivo. A pesar de ello, produce un efecto de espejo que me parece hermoso, y siempre logra distraerme a la hora de ver arte o socializar entre copas de vino.

Como objeto, este material posee mucha más fuerza y presencia que una buena parte de las cosas que he visto expuestas en este museo. No es ningún secreto que uno de los mecanismos más explotados por artistas contemporáneos es la repetición y este material ya lo trae incorporado: numerosas filas de circuitos en relieve perfectamente alineadas y distribuidas, que piden a gritos que alguien venga y las intervenga, que haga algo con ellas. Una obra puntillista, por ejemplo. Ya que están los puntos ahí, ¿por qué no? Además, al utilizar un elemento tan característico de este museo para hacer obra, inevitablemente digo algo sobre el museo en sí como espacio. Muy *site-specific*.

**Jonathan Harker** (Ecuador, 1975). En 1999 culminó sus estudios de licenciatura en cine y video en la Universidad de Florida (Gainesville, EE.UU.). Escribió y dirigió *El Plomero*, un cortometraje experimental en video digital, estrenado en 2002. Ese mismo año obtuvo el primer premio de la Bienal de Arte de Panamá con el video digital *¿Cómo se llama la obra?*. Desde 2002 trabaja en una serie de postales de Panamá en las que se muestra a sí mismo en situaciones incongruentes o satíricas en relación con algunos de los temas más trillados de promoción turística. Esta serie fue presentada por primera vez en *Fotoseptiembre* (MAC, Panamá, 2002) con el nombre de *Postart*.

Con este trabajo participó también en 2004 en la muestra colectiva *Todo Incluido (Imágenes urbanas de Centroamérica)* en el Centro Cultural Conde Duque de Madrid (España) y en el Museo de Arte y Diseño Contemporáneo (MADC) de Costa Rica, así como en la 8ª Bienal Internacional de Cuenca (Ecuador), donde obtuvo una Mención de Honor. Sus trabajos en video han sido presentados en tres ediciones de *Espacios a la Experimentación* en el MADC de Costa Rica (2002 - 2004), en el marco del Concurso Centroamericano de Videocreación *Inquieta Imagen*. En marzo de 2005 participó en la colectiva centroamericana *Arte y curaduría: ¿Un diálogo posible?* en el MADC. ochoblowers@warpmail.net



# Ramsés Giovanni



***El hilo rojo***, videoproyección.

La gran mayoría de las veces he sido, junto a mi familia, amigos y amantes, protagonista de mis propias obras, para las cuales me valgo de cualquier medio. Al participar así en la obra, siento que me permito un punto de partida más honesto. No es raro entonces que mis trabajos estén ligados a experiencias personales, elementos autobiográficos o al mundo inmediato que me rodea, donde los temas de la naturaleza efímera de la vida y las relaciones, la memoria y el homoerotismo, cobran especial importancia. No niego que me gusta jugar en ocasiones con los límites del arte.

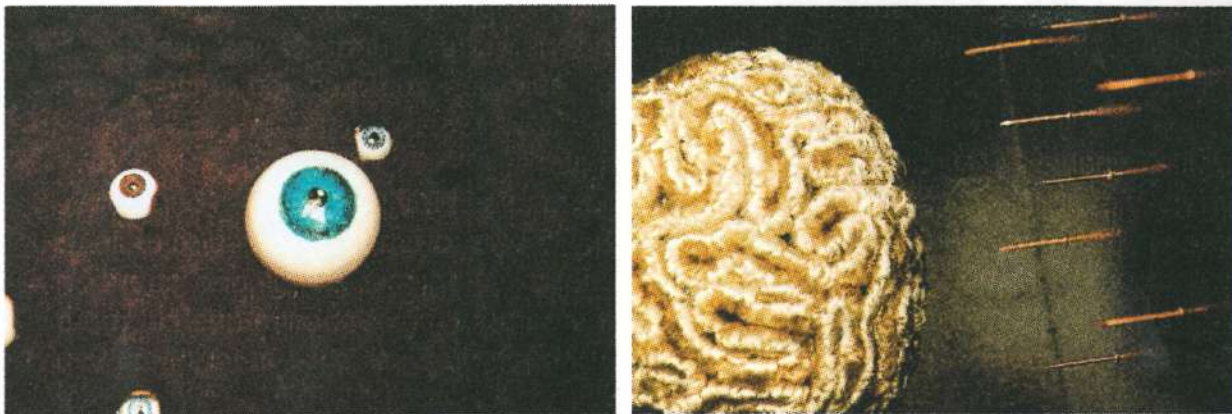
En ***El hilo rojo***, una pieza que combina el video y la animación, el paisaje marino de una playa solitaria es el escenario para el encuentro entre dos hombres, uno de ellos, yo. A través de la historia, pequeños animales del océano van apareciendo como símbolos de emociones diversas, explorando temas como el deseo, la soledad y la muerte, evitando una interpretación única y lineal. La mayor parte del tiempo, la pieza consta de dos proyecciones simultáneas. Los hombres, desnudos, vulnerables. Y el mar como otro protagonista, permitiendo amplios significados. Los artistas **Carlos Rojas** y **Jaime García Mendoza** contribuyen con sus dibujos en esta obra.

**Ramsés Giovanni** (Panamá, 1974) Graduado de la Universidad Tecnológica de Panamá como ingeniero electromecánico, es un artista autodidacta y multidisciplinario cuyo trabajo muestra tanto en galerías, como en las calles o el internet. Realizó en 2000 su primera exposición individual en Florida State University de Panamá, presentando ***Mundo Querido***, una instalación con fotografías digitales. Ha experimentado con las artes de intervención urbana y el *performance*. En 2002 participó por primera vez en la Bienal de Arte de Panamá.

En 2003 fue seleccionado para la colectiva *Habitart* (Panamá) y mostró su trabajo fotográfico ***Las reglas y el juego*** en la galería del Café de Asís. Ese año también tuvo su primera exhibición individual fuera del país, en La Habana, y organizó y curó la colectiva ***Con los dientes*** en la Casa Góngora (Panamá). En la 4ª Muestra Centroamericana de Videocreación y Arte Digital *Inquieta Imagen* (2005), en el Museo de Arte y Diseño Contemporáneo de Costa Rica, su videoproyección ***Miedo al mar*** fue una de las 5 obras destacadas por el Jurado. ramsesgiovanni@hotmail.com



# Beatriz Cecilia Paredes



Fotografías de Francisco Barsallo.

## ***Reflexiones silentes***, ensamblaje.

Sesenta y cuatro unidades en MDF (fibra comprimida) de 22.5 x 22.5 x 21 cm., capaces de comunicar de manera independiente, conforman esta cajonera que representa una colección de vivencias acumuladas. Reúne materiales y técnicas diversas: talla en madera, modelado en arcilla sintética, fibras sintéticas y naturales, plumas de ave, vidrio, flores artificiales y naturales y objetos encontrados al azar.

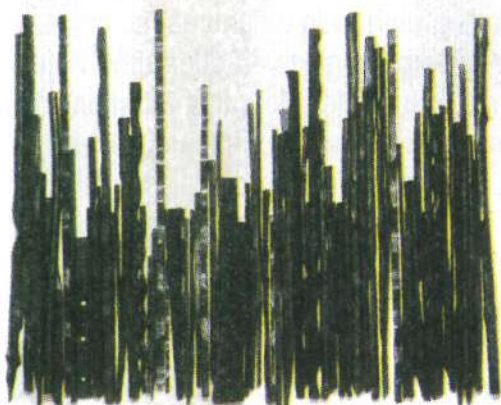
Ésta es una obra con matices biográficos, sensoriales y afectivos que se transforman en breves mensajes, capaces de alcanzar al espectador y provocar en él una reflexión íntima. Me apoyo en la universalidad de los símbolos, en esa cualidad que tienen de tocarnos de manera similar.

En esta pieza se unen el arte con lo cotidiano. Cada cajón contiene suficiente información para que el espectador interiorice la obra, convirtiéndose a la vez en protagonista, mientras la recorre. Me atrae la posibilidad de romper con la concepción del arte como algo solemne e intocable. Busco que mi obra sea accesible, incluyente y participativa. Sobre todo que sea un disparador de la propia conciencia.

**Beatriz Cecilia Paredes** (Panamá, 1967). En el año 1994 obtuvo el título de licenciada en comunicación por la Universidad Iberoamericana de México D.F. Inició en 1992 estudios de escultura en el Instituto de Arte Federico Brandt de Caracas, Venezuela. Trabajó en 1995 bajo la tutoría de la escultora Marcela Arbide Cuevas, en su estudio de la Ciudad de México. Reside en Panamá desde 1997, donde ha recibido formación en dibujo, vitrales y orfebrería, así como en museología; y ha mostrado su trabajo escultórico en tres muestras colectivas. En su trabajo reciente emplea principalmente madera, vidrio, fibra sintética y pintura acrílica. Participa por primera vez en la Bienal de Arte de Panamá. [bcparedesdei@yahoo.com](mailto:bcparedesdei@yahoo.com)



# Lezlie Milson



*Sueño de caballero negro largo, madera tallada, hierro, cera.*

## La formación del "yo", instalación.

La necesidad fundacional del ser humano de constituirse en el "ser" que podemos llamar "yo" sólo es posible a través de un espejismo, la imagen que nos ofrece un espejo, los ojos del ser amado, o, naturalmente, la reflexión en el agua. Es esta imagen totalizadora de falso reconocimiento la que yo propongo deconstruir en mi instalación. Creo que es esencial no confundir el nacimiento biológico con el nacimiento subjetivo. La etapa del espejo nos da nuestro "ser" pero también, inevitablemente, nos da la posibilidad del cuerpo fragmentado, las horribles alucinaciones de un cuerpo en pedazos. Este momento peculiar es la fuente no sólo para lo que le sigue, sino también para lo que le precede. No es una cuestión de tiempo cronológico, sino de

la mirada que mira simultáneamente hacia adelante y hacia atrás, dándonos tanto un futuro como un pasado.

Así, la ilusión de nuestro "ser", precisamente aquello que nos unifica, no puede desligarse de la ansiedad de despedazarnos que atormenta nuestras pesadillas así como nuestras vidas cotidianas. Por medio de la escenificación de este drama al que Jacques Lacan se refiere como "la etapa del espejo", mi instalación permite al observador adentrarse en esta temporalidad peculiar donde el cuerpo despedazado y desfigurado coexiste con la ilusión del ser indivisible. A través del espacio, el tiempo y la representación, yo espero provocar una confrontación del observador con la ilusión del "ser".

**Lezlie Milson** (EE.UU., 1958). Reside en Panamá desde 1987. Cuenta con licenciaturas en arte de Brown University (Rhode Island, EE.UU.) y de Rhode Island School of Design. Como artista plástica, ha expuesto sus pinturas y esculturas en numerosas muestras desde 1996, incluyendo 7 exposiciones individuales. En las Bienales de Arte de Panamá, fue merecedora de Mención de Honor en 1994 y de la única Mención Especial en 1996. También fue artista seleccionada en las Bienales de Panamá de 2000 y 2002. Participó en la Bienal del Istmo Centroamericano en San José (Costa Rica) en 2000 y en la Bienal de Cuenca (Ecuador) en 2002. A Milson le interesan los temas de género, así como aquellos que tienen que ver con el ser y con el inconsciente, que interpreta en obras tridimensionales que incluyen esculturas, ensamblajes y *objets trouvés*.  
milsonicaza@yahoo.com



## Enrique Castro Ríos



### *Naciones moebius*, videoinstalación.

Mi trabajo propone explorar la infinidad de interconexiones entre seres humanos y sus sociedades, utilizando a Panamá, su canal y mis experiencias personales en diferentes viajes por el mundo, como ejes de estas interconexiones. Esta exploración nos conduce a las rutas de navegación de la globalización, las cuales trazan un aro de moebius a través de los océanos Atlántico y Pacífico, con el Canal de Panamá como nudo.

Así, *Naciones moebius* busca también invitar al público a considerar el papel de nuestro istmo en

dicho proceso globalizador. Este proceso nos lleva, como panameños y panameñas, a una encrucijada: la de ampliar el Canal de Panamá o no. Ampliarlo podría acarrear enormes costos económicos, sociales y ambientales; no ampliarlo, también. Como nación moebius por excelencia, ¿tenemos voz y voto en nuestra cíclica historia?

## Cisco / Francisco Merel

*El diablico blanco*, escultura en foam, gypsun y acrílico.

Esta es una pieza inspirada en las máscaras del diablico panameño, pero variando su visión original. En el intento de evadir los matices puramente folklóricos, reinterpreté al personaje y me adentré en sus raíces multiculturales. Con la ayuda de la tecnología sobredimensiono sus proporciones, lo hago minimalista y propongo acercarnos a un nuevo ícono, donde se han borrado los límites entre lo bueno y lo malo, entre las influencias y las creencias, entre las fronteras geográficas o las políticas. Esta gran máscara del diablico es un homenaje al cúmulo de culturas que nos conforman como panameños.



Render / boceto para la escultura *El diablico blanco*.



# Humberto Vélez



Fotografía: Cortesía Diario La Prensa.

## *La carrera (Clásico VII Bienal de Panamá), performance.*

Mi proyecto es la narración de una carrera de caballos en el Museo de Arte Contemporáneo de Panamá durante la inauguración de la 7ª Bienal. La carrera de caballos pasa en una pantalla, mientras un periodista de deportes, *Arquimedes Fernández Hijo*, mejor conocido como el Junier Fernández, narra la carrera.

El proyecto es pequeño y me hace ilusión porque mi familia participa en el mismo directa e indirectamente. Es una manera de vincular mi vida artística con mi vida familiar, después de tantos años de vivir fuera de Panamá. En el proyecto también toco temas relacionados con la vida moderna, la

racionalidad y el azar, ligándolo lo personal, lo social y lo vernacular con un toque de sentido del humor.

**Enrique Castro Ríos** (Panamá, 1967). Es documentalista y fotógrafo, con interés especial en temas sociales y ambientales. Tiene una licenciatura en arte y semiótica de Brown University (EE.UU.) y una maestría en redacción de guiones de la Universidad de Bergen (Noruega). Su documental poético *Memorias del hijo del viejo*, que pone en paralelo las historias de sus padres y la historia reciente de Panamá, ha sido mostrado en el Festival de Cortometrajes de Grimstad 2002, en el festival Filmes del Sur 2002, ambos en Noruega, en el Festival Internacional de Cine Documental de Chicago (EE.UU.) del 2003, y en los premios Maxell en Panamá, recibiendo una Distinción del Jurado y el premio a la Mejor Fotografía. Este video obtuvo también el Primer Premio en el Concurso Centroamericano de Videocreación Inquieta Imagen (2004), en el Museo de Arte y Diseño Contemporáneo de Costa Rica. También ha sido exhibido en la Feria Internacional de las Artes en Le Plateau, París; y será mostrado próximamente en el Festival de Aubagne, Francia.

La primera participación de Castro en una exhibición artística fue en la colectiva *Habitart* (Panamá) de 2003, en la que incursionó en la instalación, con la obra *Sal de la Tierra*. Participa por primera vez en la Bienal de Arte de Panamá. [enriquecastrorios@hotmail.com](mailto:enriquecastrorios@hotmail.com)

**Cisco / Francisco Merel** (Panamá, 1981). Terminará en 2005 su licenciatura en artes plásticas, con especialidad en pintura, en la Universidad Ganexa (Panamá). En los últimos años ha exhibido su trabajo pictórico en exposiciones como *Consumo, progreso o fin*, en la Galería La Bohème, *Puertas Panamá*, en Casa Arias, y *Fusión Arte*, organizado por el capítulo estudiantil de la Asociación Panameña de Artistas Plásticos, del cual fue Presidente. También mostró trabajos en pintura en *Phage Art Show*, en Atlanta (EE.UU.).

Su trabajo artístico incluye también fotografía, ilustración y dibujo, así como graffiti. Recientemente produjo un "libro de ideas", donde incluye dibujos, ilustraciones y diseño gráfico, bajo el nombre *Made in Turbo*. Es fundador del colectivo *Sala 25*, desde el que realiza trabajos de producción y dirección de arte de comerciales de televisión y animación 3D y 2D. Participa por primera vez en la Bienal de Arte de Panamá. [ciscoopticalvision@yahoo.es](mailto:ciscoopticalvision@yahoo.es)

**Humberto Vélez** (Panamá, 1965). Realizó estudios de cine en la Escuela Internacional de Cine y Televisión de San Antonio de los Baños, Cuba, entre 1990 y 1992. En la década de los 90, Vélez inició su trabajo como artista y como creador audiovisual, presentando su primera muestra individual, *El Amor*, en 1996 en el Museo de Arte Contemporáneo (MAC) de Panamá, donde también presentó su exposición *Instalaciones*, en 1998. Ha participado en dos ediciones de la Bienal del Istmo Centroamericano (Managua 2002 y Panamá 2004), en la Bienal Iberoamericana de Lima (Perú) de 2002, en la Bienal de La Habana (Cuba) de 2003 y en la Bienal de Arte de Panamá de 2002. En 2003 formó parte del evento de arte urbano *Ciudad Múltiple* (Panamá) y de la exhibición *Cien Años de Arte en Panamá*, en el MAC.

Participó en 2004 en el Festival Internacional de Cine de Belice, en la Bienal de Shanghai y en la muestra itinerante *Hybris (Videoarte en Centroamérica)* en los Estados Unidos y Europa, organizada por el Museo de Arte y Diseño Contemporáneo de Costa Rica (MADC). Para este artista, que trabaja en muy diversos medios, las relaciones que se producen durante la creación de las obras son tan importantes como éstas. Reside en Manchester (Inglaterra), desde 1997. [humbertovelez@hotmail.com](mailto:humbertovelez@hotmail.com)



# Rachelle Mozman



## **American Exurbia**, fotografías

Desde hace años, he fotografiado gente y lugares en los homogéneos ambientes contemporáneos de la *American Exurbia* en New Jersey, articulando una narrativa sobre esta cultura tan distante de la naturaleza como desprendida de toda sensualidad. En mis imágenes muestro a las personas como tipos o personajes inmersos en entornos que producen un profundo impacto en sus psiquis y en sus cuerpos. Trabajo digitalmente para poner énfasis en la relación entre cuerpo, mente y ambiente, intentando lograr retratos y paisajes que se revelan, a la vez, como constructos y como simulaciones de la realidad.

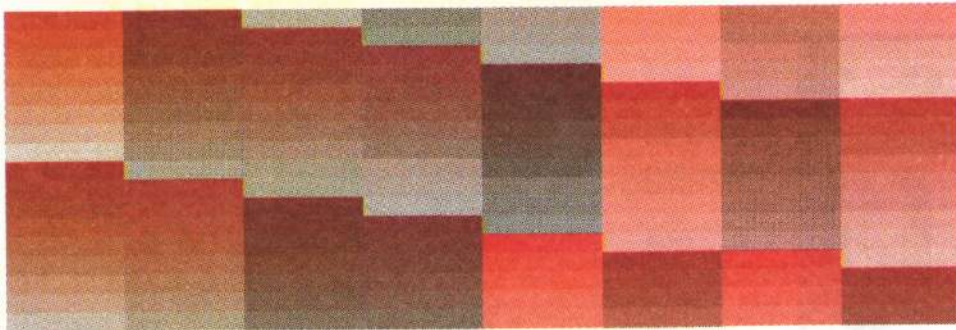
Soy una persona con un *background* internacional, y lo que más me interesa de ésta cada vez más homogénea cultura que emerge es observar la relación existente entre experiencia personal y contexto cultural, entre lo local y lo global. Es mi amor por la gente y mi fascinación por lo moderno y por la cultura de los Estados Unidos lo que me mueve a crear estas imágenes. Por medio de ellas me entiendo mejor a mí misma. Me asomo a la ventana para observar y lo que veo es mi propio reflejo.

**Rachelle Mozman** (EE.UU., 1972). De madre panameña, ha vivido la mayor parte de su vida en Nueva York, donde ha trabajado como fotógrafa y como profesora de fotografía en Purchase College (The State University of New York, SUNY) y en Hunter College (The City University of New York). En 1994 estudió fotografía en SUNY, obteniendo su maestría en artes plásticas en 1998 en Tyler School of Art (Temple University) de Philadelphia. Ese mismo año recibió una beca Fullbright para realizar un proyecto de post-grado en Panamá. Fue becada en 1999 por el New Jersey Council for The Arts, participando en una exhibición colectiva en el Museo de Arte de Hunterdon, de Clinton (New Jersey).

Obtuvo el Primer Premio en el Concurso de la Revista Photo Review de 2001 y el Premio a la Excelencia Artística del Centro Perkins de las Artes (NJ) en 2002, por su participación en la muestra colectiva *Fotografía 21*, curada por Barbara Millstein. En los tres últimos años ha participado en numerosas exhibiciones colectivas, como *Una para abuela*, en la Galería Capsule (NYC), curada por Jeffrey Cheido, y *Prioridad*, en la Galería Art in General (NYC), curada por Allen Frame. Ha mostrado su trabajo fotográfico en dos exhibiciones individuales en la Galería Sherman H. (NJ) y en la Galería PH (NYC). Participa por primera vez en la Bienal de Arte de Panamá, donde ha fijado su residencia recientemente. rmozman@hotmail.com www.rachellemozman.com



# Mira Valencia



From DS 77-2 C to DS 92-3 C

From 9140 C to 9583 C

From DS 316-1 C to 325-4 C

Impresiones digitales sobre lienzo.

En el arte de los últimos años, ha habido un movimiento creciente hacia la producción de fotografías, videos e instalaciones y un alejamiento de la pintura como foco central de la producción artística. Esta situación, de la que somos conscientes los artistas, me hizo pensar en crear una pintura para esta bienal.

En años recientes me he interesado principalmente en la creación de instalaciones y la manipulación de fotografías digitales en formatos grandes. En realidad, hace años que no pinto. Pinté alguna vez en la Escuela de Artes Visuales cuando estudiaba, pero luego me metí de lleno en el diseño gráfico. Me siento mucho más cómoda con mi computadora Apple que con un pincel y me son más familiares las tintas de imprenta Pantone, que los óleos. Fue empleando mis gamas favoritas de Pantone que empecé a pintar con mi iMac, produciendo una pintura que, sin embargo, retiene mucho del lenguaje del diseño gráfico.

Finalmente, después de enriquecer el concepto a través de las discusiones con la curadora, logré poner mis ideas para esta obra en palabras y en contexto. Lo que creo haber logrado es... una pintura, que no es una pintura, pero que finalmente es una pintura.

**Mira Valencia** (Argentina, 1967). Reside en Panamá desde 1999. Estudió diseño gráfico en la Escuela de Artes Visuales Martín Malharro y diseño industrial en la Universidad Nacional de Mar del Plata, ambas en Argentina. Se desempeñó por más de diez años como directora de arte en agencias de publicidad y estudios de diseño en Argentina, Brasil, Portugal y Panamá. En la actualidad trabaja como diseñadora gráfica *freelance*.

Su primera participación en una exposición artística fue en 2002 en la Bienal de Arte de Panamá. Desde entonces, ha participado en diversas exhibiciones. En julio del 2003 formó parte de la colectiva *Habitart* (Panamá), recibiendo el Premio del Público a la mejor pieza artística con la instalación *Punkroom*. Fue seleccionada en 2004 para la IV Bienal de Artes Visuales del Istmo Centroamericano en la que ganó una Mención de Honor por su instalación *Venga a disfrutar una obra de arte*. Trabaja generalmente en instalaciones y fotografía digital. En septiembre de 2005 participó en la muestra colectiva de Fotoseptiembre en la galería Arteconsult, presentando fotografías digitales sobre lienzo. mira16@cwpa.net.pa



## José Manuel Castellón



### ***Welcome to my Country***, fotografías.

En 2003 Panamá celebró sus cien años como república independiente con una serie de eventos, la mayoría de los cuales fueron, a mi modo de ver, muy bochornosos. El eje central de ese programa de celebraciones fue, ni más ni menos, que el concurso Miss Universo, lo cual fue visto unánimemente por nuestra sociedad como una manera estupenda de conmemorar el centenario y de promocionarnos como destino turístico. El mismo Consejo de Gabinete aprobó y ordenó que se hicieran las gestiones para obtener ante Donald Trump la concesión del concurso, por lo que tuvimos que pagar unos 10 millones de dólares.

Hice la serie de fotografías ***Welcome to my Country*** el 3 de junio de 2003, durante la transmisión en vivo vía satélite del concurso, desde la ciudad de Panamá. En el momento de la transmisión vía satélite del evento, cuando el país entero estaba sentado en el borde de su silla, viendo cómo éramos el foco de la atención del mundo entero, sentí la ambigua sensación de que, quisiera o no, estaba participando de todo eso. Saqué la cámara y tomé fotos a la pantalla de mi televisor. Al ver las imágenes distorsionadas que obtuve de las bellezas participantes, pensé en la carga paródica - sarcástica que tenían y me propuse enseñarlas como una serie.

**José Manuel Castellón** (Panamá, 1980). Tras obtener un diplomado en producción de televisión (Universidad del Istmo, Panamá), entre 2001 y 2002 realizó estudios de fotografía profesional en The Maine Photographic Workshops (Rockport College, Maine, EE.UU.). Presentó su primera exhibición individual de fotografía, ***Ritmo y espacio***, en mayo de 2002 en la Galería del INAC (Panamá). En 2003 participó en la exhibición organizada por la Galería La Bohème en el marco de Fotoseptiembre. Ese mismo año colaboró con la Fundación Arte Panamá en el evento Ciudad Múltiple, como responsable de la documentación fotográfica de varias obras.

Fue incluido en la exhibición Director's Choice 2004 de la Galería Mateo Sariel. Durante 2005 realizó su primera instalación fotográfica en la colectiva ***Voluble*** (La Bohème) y dio inicio a su proyecto experimental (en proceso) ***Quiero Ser Presidente 2029***. Vive en la ciudad de Panamá, donde trabaja como fotógrafo *freelance*. Participa por primera vez en la Bienal de Arte de Panamá. [jmcphotography@lycos.com](mailto:jmcphotography@lycos.com) [www.presidente2029.com](http://www.presidente2029.com)



## AGRADECIMIENTOS:

**Embajada de España:** Gerardo Zaldívar Miquelarena y Cristian Font. **Cervecería Nacional:** Ricardo Janson y Amparo Alarcón. **INAC:** Reinier Rodríguez y Gisela Visuetti. **Samsung:** Carlos Castillo e Ivette Bens. **COPA Airlines:** Patricia Roquebert, Tania Díaz y Delina de Varela. **La Prensa:** Fernando Berguido, Daniel Domínguez, María Mercedes Corró, Lizeika Díaz, Michelle Zambrano, Demóstenes Ángel, Rafael Carles, Flor Mizrachi, Daniel Domínguez, Paula Kupfer y Eric Batista. **TVN:** Marubis Ríos. **Alcaldía de Panamá:** Juan Carlos Navarro y Arlene Lachman. **Fundación Arte y Cultura:** Santo Betancourt y Dayreth Ruiz. **McGowen, S.A.:** Iván McGowen. A todo el personal del **Museo de Arte Contemporáneo** y especialmente a Carmen Alemán, Coqui Calderón y María Fábrega.

La Bienal agradece su colaboración también a las siguientes personas y empresas: Amalia Aguilar, Giulia De Sanctis, Manolo del Restaurante Manolo Caracol, Julio Armando Martini Herrera (Embajador de Guatemala), Miriam de León Escobar (Asuntos Culturales - Embajada de Guatemala), Armando Carrasco (Librería El Hombre de la Mancha), Graciela Quiel (Panamá América /Revista Siete), Raúl Altamar y Rafa Candanedo (Revista Blank), Emiliano Valdés (Revista Taxi - Guatemala), Marta Ferrer (Revista Istmo), Juan Abelardo Carles (Revista Panorama), Henry Bastos y Sayira Cerdas (Revista Artmedia), Juan Gramaje.

Y a Adrienne Samos, Virginia Pérez-Ratton, Ivonne Pini, Rodolfo Kronfle, Clara Astiasarán y Joan Durán, curadores y críticos de arte que participan en nuestro programa de charlas.

VEA EL PROGRAMA DE ACTIVIDADES DE LA BIENAL EN  
[www.bienalpanama.org](http://www.bienalpanama.org)

## EQUIPO DE LA BIENAL:

### DIRECTOR GENERAL

Walo Araújo

### DIRECTORA FUNDADORA

Mónica Kupfer

### CURADORA

Rosina Cazali

### ASISTENTE DE CURADURÍA Y RESPONSABLE DE MUSEOGRAFÍA

Ramón Zafrani

### COORDINACIÓN ADMINISTRATIVA Y PROGRAMA EDUCATIVO

Carla García de los Ríos / Hoja de Bijao

### ASISTENTE DE MUSEOGRAFÍA

Johann Wolfschoon

### RESPONSABLE DE MONTAJE

René Combe

### DIVULGACIÓN Y DOCUMENTACIÓN

Dominique Ratton y Frank Zamora (página web)

Dany Silvera y Ian Chang (diseño gráfico)

Francisco Barsallo y Sergio Ochoa (documentación fotográfica)

Miky Fábrega (televisión)

### APOYO EN PRODUCCIÓN

Miriam Pons

### SEDE:

## MUSEO DE ARTE CONTEMPORÁNEO

Avenida San Blas (sobre la Ave. de los Mártires), Ancón.

Tel: 262-3380 / 262-8012 [museocontemp@cwpanama.net](mailto:museocontemp@cwpanama.net)

Abierto al público de martes a domingo, de 9 a.m. a 5 p.m.

**EQUIPO DIRECTIVO:** Coqui Calderón, Graciela Eleta, Carmen Alemán, Nuria

Madrid y María Fábrega. **PERSONAL ADMINISTRATIVO:** Yovana Ricord,

Griselda Martínez, Maribel Núñez, Erika Lara y Roberto González.

**MONTAJE:** Santiago Chérigo, Densis Castellero, Liberato Camarena y José Pablo Sánchez.

### ORGANIZA:

## FUNDACIÓN ARTE Y CULTURA

APARTADO 9484, PANAMÁ ZONA 9, PANAMÁ.

[info@bienalpanama.org](mailto:info@bienalpanama.org)



