

MAESTROS
LATINOAMERICANOS
EN COLECCIONES PANAMENAS

MAESTROS
LATINOAMERICANOS
EN COLECCIONES PANAMEÑAS



YACO GARCIA
ARTE LATINOAMERICANO



Tuve mis primeras inquietudes en el mundo del arte gracias a mi madre, quien me enseñó desde pequeño que el arte no solamente tenía que ser admirado, sino que había que vivirlo con pasión. En mi proceso de crecimiento fui recompensado por obras de su propio patrimonio y eso fue fortaleciendo esa llama que hoy es el escenario principal de todo lo que he aprendido.

En el año de 1987, me inicié oficialmente como un dealer de arte, tiempos que además fueron de gran aprendizaje gracias a las innumerables tertulias que sobre arte sostenía con Carmen Alemán, autoridad en esta materia desde ese entonces.

Me permitió instalarme en su galería para estudiar las obras que tenía en inventario, discutíamos las mismas, le llevaba referencias de artistas que me interesaban, en fin eran catarsis que fluían y desarrollaban ideas creadoras que se fueron esbozando con fortaleza a través de los años.

No hay duda alguna que el arte en términos generales y en especial el nuestro, el Latinoamericano, es una ventana importantísima donde no sólo se admira el trabajo plasmado del artista, sino que también es una inversión que ha demostrado por estadísticas fieles, que el vehículo de invertir en arte, es quizás uno de los componentes más importantes que existen en cualquier portafolio de inversiones.

En estos casi 20 años de arduo trabajo, pero de especial regocijo en lo personal, está el planteamiento de ese aprendizaje, de este encanto tan especial al cual le he dedicado toda mi vida profesional y es brindarles a través de esta muestra en nuestro Museo de Arte Contemporáneo, la colectiva de Maestros Latinoamericanos, que por primera vez se presenta en esta área del Istmo gracias a la colaboración de coleccionistas panameños con los cuales he tenido el gusto y placer de trabajar todos estos años y que generosamente han prestado estas obras como un testimonio de que en Panamá podemos llevar a cabo realizaciones de gran magnitud y que contamos con las herramientas para impulsar el alma creadora de nuestros artistas locales.

La exposición "Maestros Latinoamericanos en Colecciones Panameñas," presenta un grupo de artistas de importante trayectoria que nos permite reconstruir gran parte de la evolución y tendencias del arte de nuestro continente, desde los años 30 con el surgimiento del surrealismo, hasta el presente.

El surrealismo latinoamericano es representado por tres de sus grandes exponentes: Rufino Tamayo (México, 1899 – 1991), Wilfredo Lam (Cuba, 1902 – 1982) y Roberto Matta (Chile, 1911 - 2002). A diferencia del surrealismo europeo, estos tres artistas no conforman un movimiento formal. Sin embargo, su interés en la relación del hombre con su cosmo y sus composiciones metafísicas, unen las obras de Tamayo y Matta. Lam, el tercero del grupo en mención, adopta los mitos de la cultura afro-caribeña y un estilo metamórfico que precede el realismo fantástico latinoamericano.

Francisco Zúñiga (Costa Rica, 1912 -2002), es el único escultor incluido en esta muestra, vivió y trabajó en México casi toda su vida. Allí adopta los temas populares de los muralistas mexicanos, representando durante toda su trayectoria elegantes figuras Yucatecas, casi siempre femeninas.

Gunther Gerzo y Fernando De Szyszlo, representan las dos grandes tendencias abstraccionistas del siglo XX. Una geométrica influida por el constructivismo de principios de siglo, y la otra informal o expresionista. Gerzo (México, 1915 - 2000) desarrolla un estilo basado en planos de colores vibrantes, cuyas composiciones son a menudo evocativas de diseños precolombinos mexicanos. Fernando De Szyszlo (Perú, 1925) adopta una abstracción simbólica que se nutre tanto de la rica herencia Incaica del Perú, como de las corrientes abstractas, prevalecientes en ese momento, el expresionismo americano y el informalismo español.

Paralelamente a las nuevas tendencias de abstracción, se inicia en los años 50, un período de incrementada actividad artística figurativa en toda Latinoamérica. Gran cantidad de estos artistas viajan a Buenos Aires, Estados Unidos, México, Francia y España, donde cursan estudios en las más prestigiosas universidades y academias. Entre ellos encontramos representados en esta exhibición a Armando Morales, (Nicaragua, 1927), Fernando Botero, (Colombia, 1932), Antonio Seguí, (Argentina, 1934) y Francisco Toledo, (México, 1940).

Hacia fines de la década podemos hablar ya de una figuración que se convierte en vehículo de los mitos propios de cada creador y que marca el inicio de lo que posteriormente se llamaría, por sugerencia del historiador argentino Damián Bayón, "arte de lo fantástico".⁽¹⁾

(1). Day and Sturges, *Art of the Fantastic: Latin America, 1920 -1987*. Indianapolis Museum of Art, 1987, pag 10.

Esta tendencia “se caracteriza por la yuxtaposición, distorsión o mezcla de imágenes y/o materiales para ampliar nuestra experiencia al contradecir las expectativas normales de lo formal o iconográfico.”⁽²⁾

Encontramos en esta generación, el surgimiento de un estilo hiperrealista caracterizado por Claudio Bravo (Chile, 1936), su técnica preciosista da un sentido surreal a sus retratos, paisajes y bodegones. Su obra influye profundamente la de otros artistas latinoamericanos y sienta la pauta de este estilo durante el resto del siglo XX.

Al iniciarse los años 70, a pesar de los “happenings” y de la popularidad del arte conceptual, la figuración sigue siendo el vehículo de expresión que domina el panorama latinoamericano. Julio Larraz (Cuba, 1944), y Tomás Sánchez (Cuba, 1948), ambos artistas de esta generación, trabajan en estilos figurativos. El primero adopta una técnica impresionista plasmando bodegones y figuras alegóricas, al estilo del bodegón “El Arca” incluido en este conjunto de obras. Sánchez crea paisajes panorámicos de finos detalles y tonos surreales. A menudo presenta diminutas figuras humanas que cargan sus obras de añoranzas. Ignacio Iturria (Uruguay, 1949), también de esta generación, pinta interiores, muebles y objetos monocromáticos que nos hablan de misterios y soledades.

Durante los años 80, Guillermo Kuitca (Argentina, 1961) inicia su carrera como artista plástico y productor teatral, sus primeras obras nos muestran interiores y escenarios oscuros y misteriosos que resultan psicológicamente perturbadores. En los años 90 traza mapas de ciudades y planos arquitectónicos sobre colchones y telas que sugieren la alienación del hombre urbano contemporáneo.

No cabe duda que la presentación de estas obras muestra una evolución hacia una pintura contemporánea verdaderamente nuestra. La introducción de temas sociales, religiosos y políticos, el rescate de las formas y mitos prehispánicos y afro-caribeños y una marcada pasión por el paisaje son los elementos sobre los que construimos un testimonio latinoamericano.

Carmen Alemán Healy

(2) .Day and Sturges, *Art of the Fantastic: Latin America, 1920 -1987*. Indianapolis Museum of Art, 1987, pag 38.



Bailarina
1993
85 cm. de alto
Escultura en bronce

FERNANDO BOTERO



FERNANDO **BOTERO**

Reclining woman with fruit
1995
10 x 25.5 x 8.5"
Escultura en bronce



Pas de deux
2001
48 x 37 cm.
Óleo sobre tela

FERNANDO BOTERO



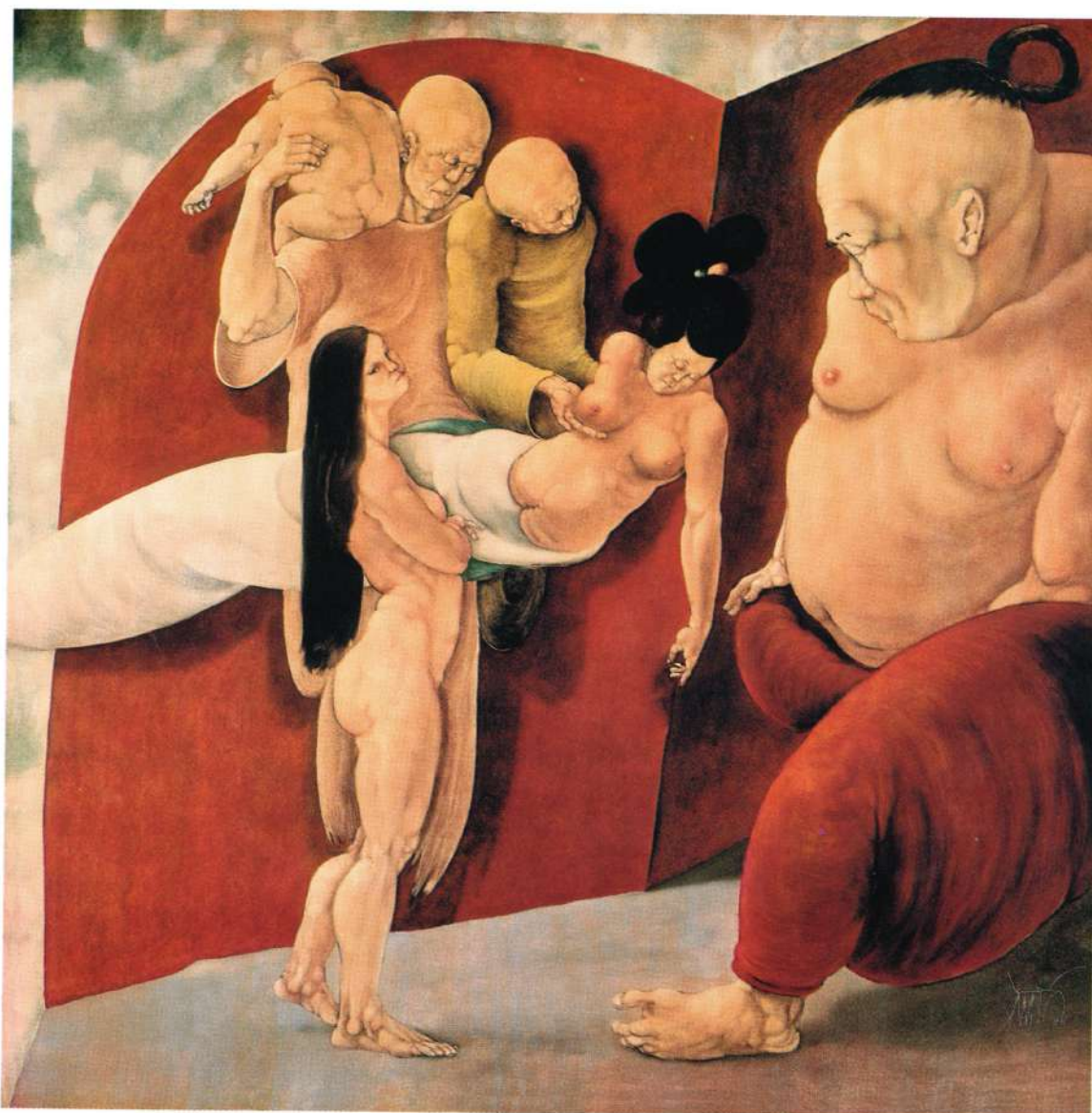
CLAUDIO BRAVO

Quinces
1984
25 x 20"
Óleo sobre tela



El oído
1996
200 x 150 cm.
Óleo sobre tela

CLAUDIO BRAVO



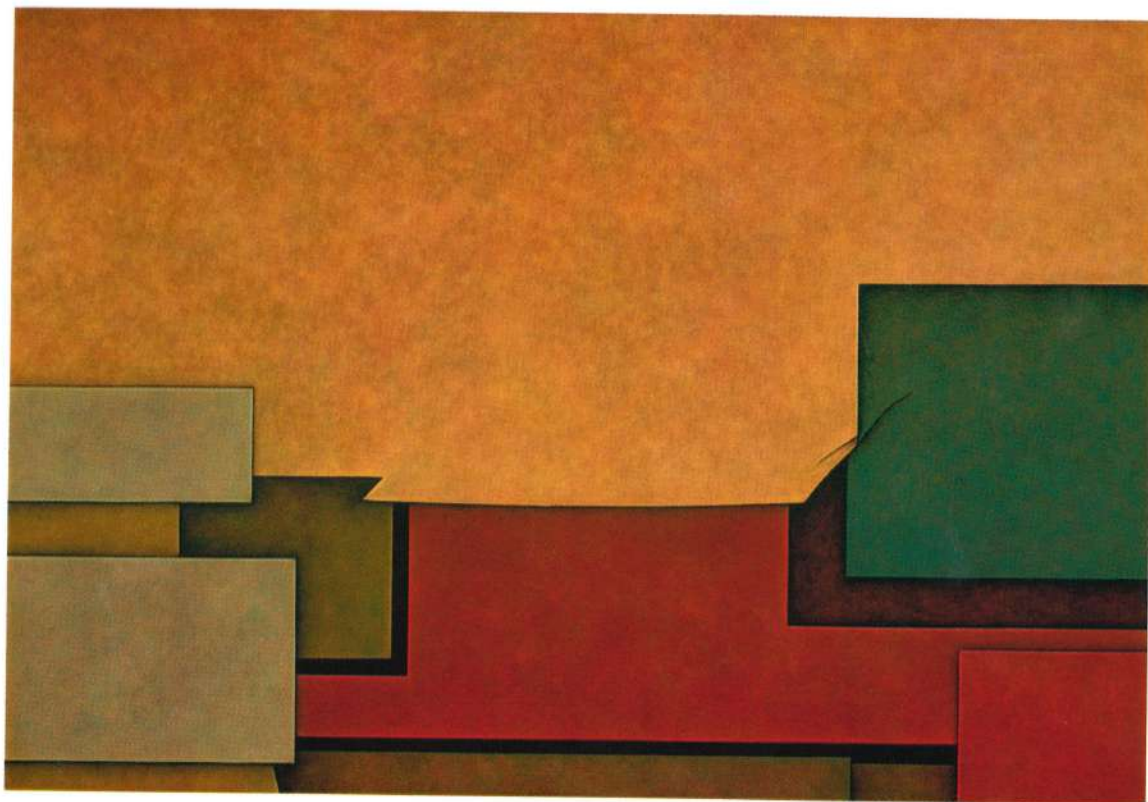
BENJAMÍN CAÑAS

Entierro de la geisha
1980
110 x 110 cm.
Óleo sobre tabla



Sol negro
1991
120 x 120 cm.
Óleo sobre tela

FERNANDO DE **SZYSZLO**



GUNTHER **GERZO**

Sin título
1970
17 x 24"
Óleo sobre tela



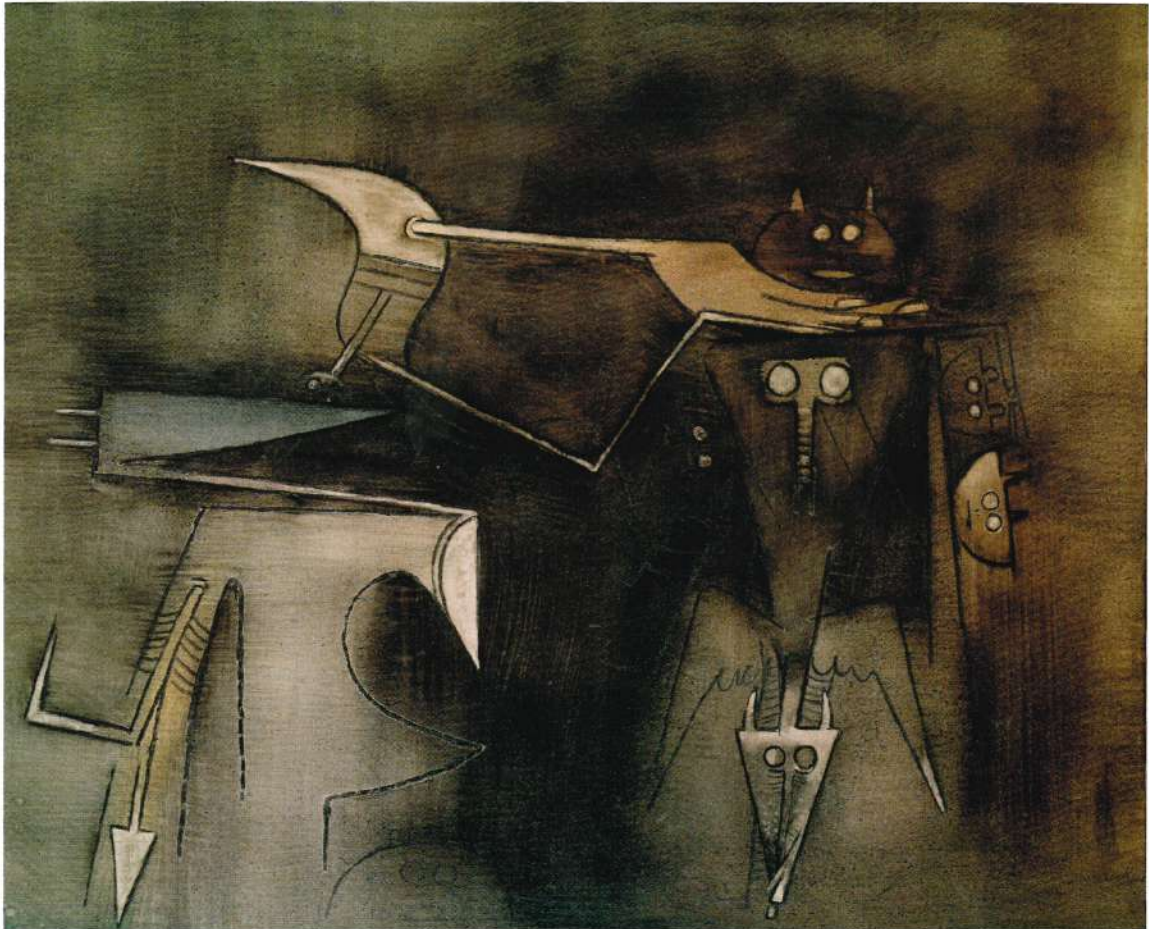
Pensamiento circular
1990
160 x 130 cm.
Óleo sobre tela

IGNACIO ITURRIA



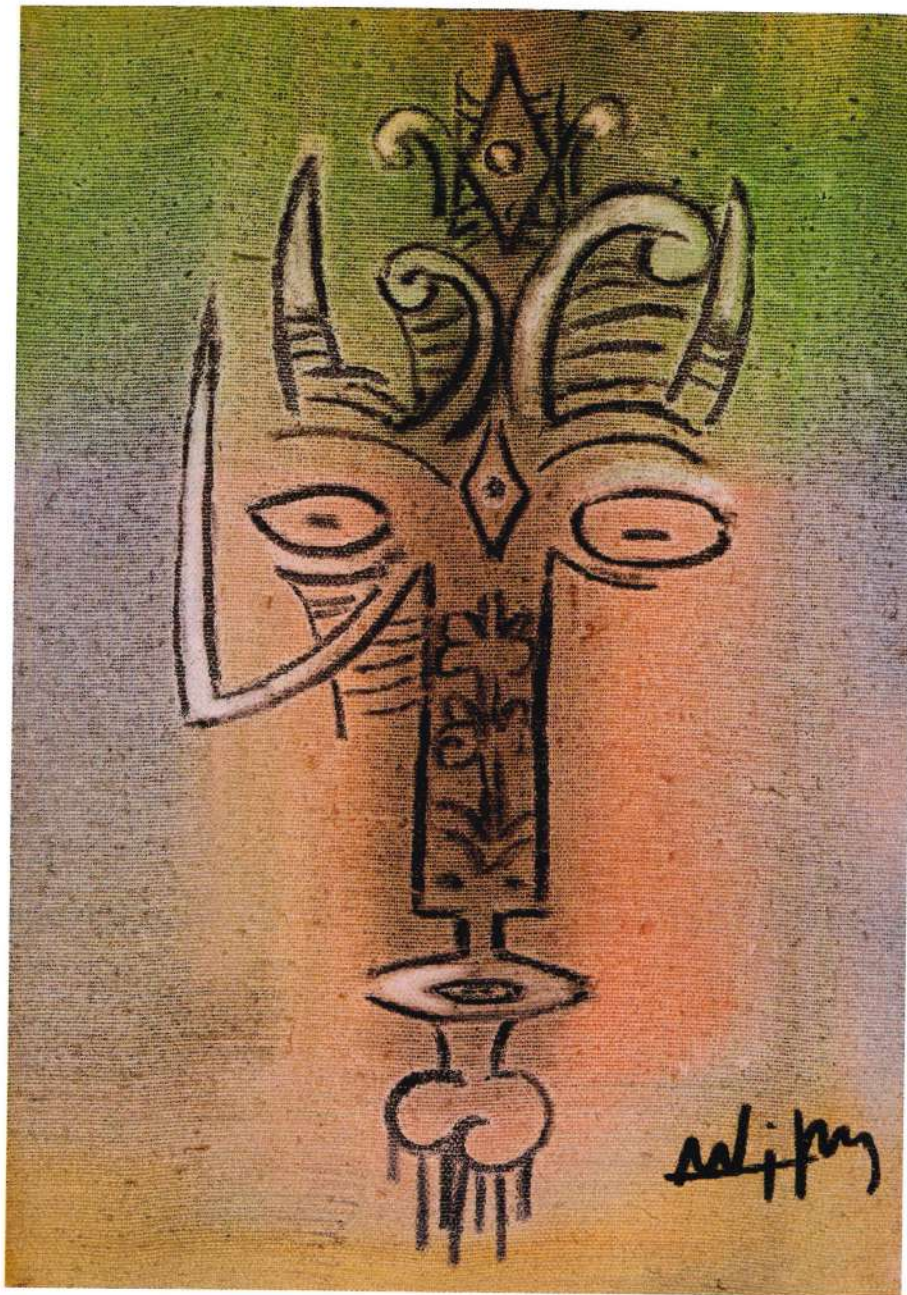
KUITCA

Sin título
1992
95 x 150 cm.
Acrílico sobre tela



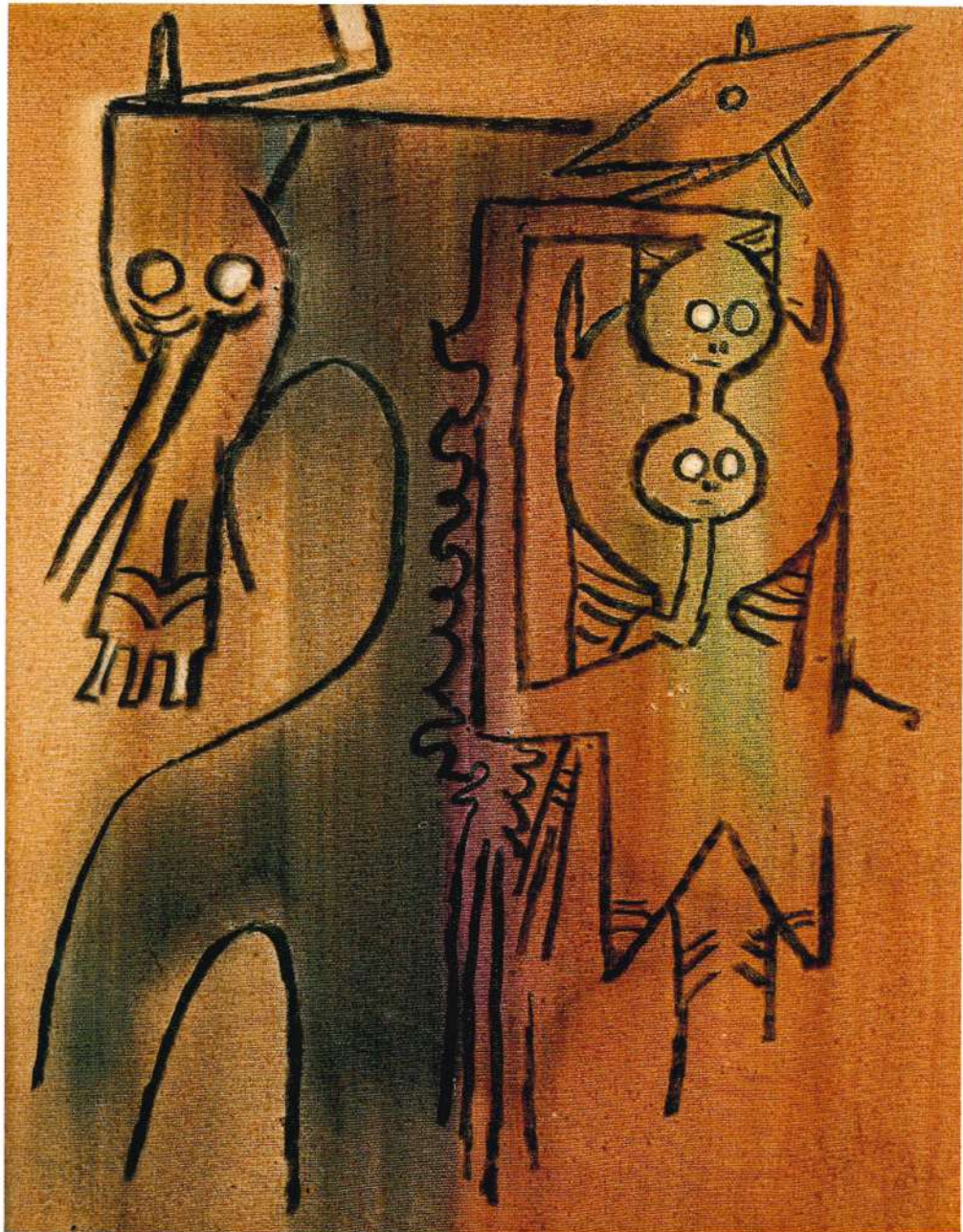
Sin título
1970
100 x 80 cm.
Óleo sobre tela

WILFREDO **LAM**



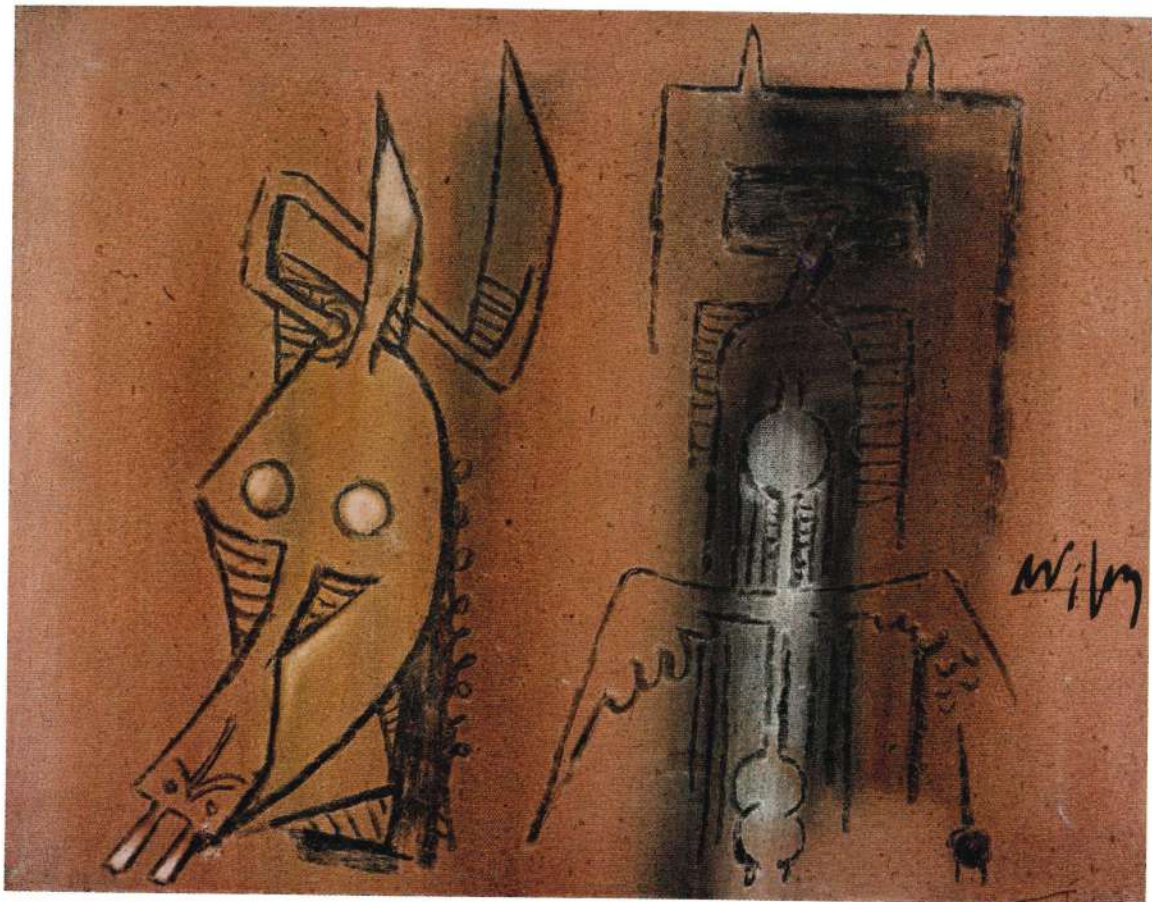
WILFREDO **LAM**

Sin título
1970
35 x 25 cm.
Óleo sobre tela



Sin título
1972
35 x 45 cm.
Óleo sobre tela

WILFREDO LAM



WILFREDO **LAM**

Sin título
1972
35 x 45 cm.
Óleo sobre tela



Estudio para recepción
1992
61 x 76 cm.
Óleo sobre tela

JULIO LARRAZ



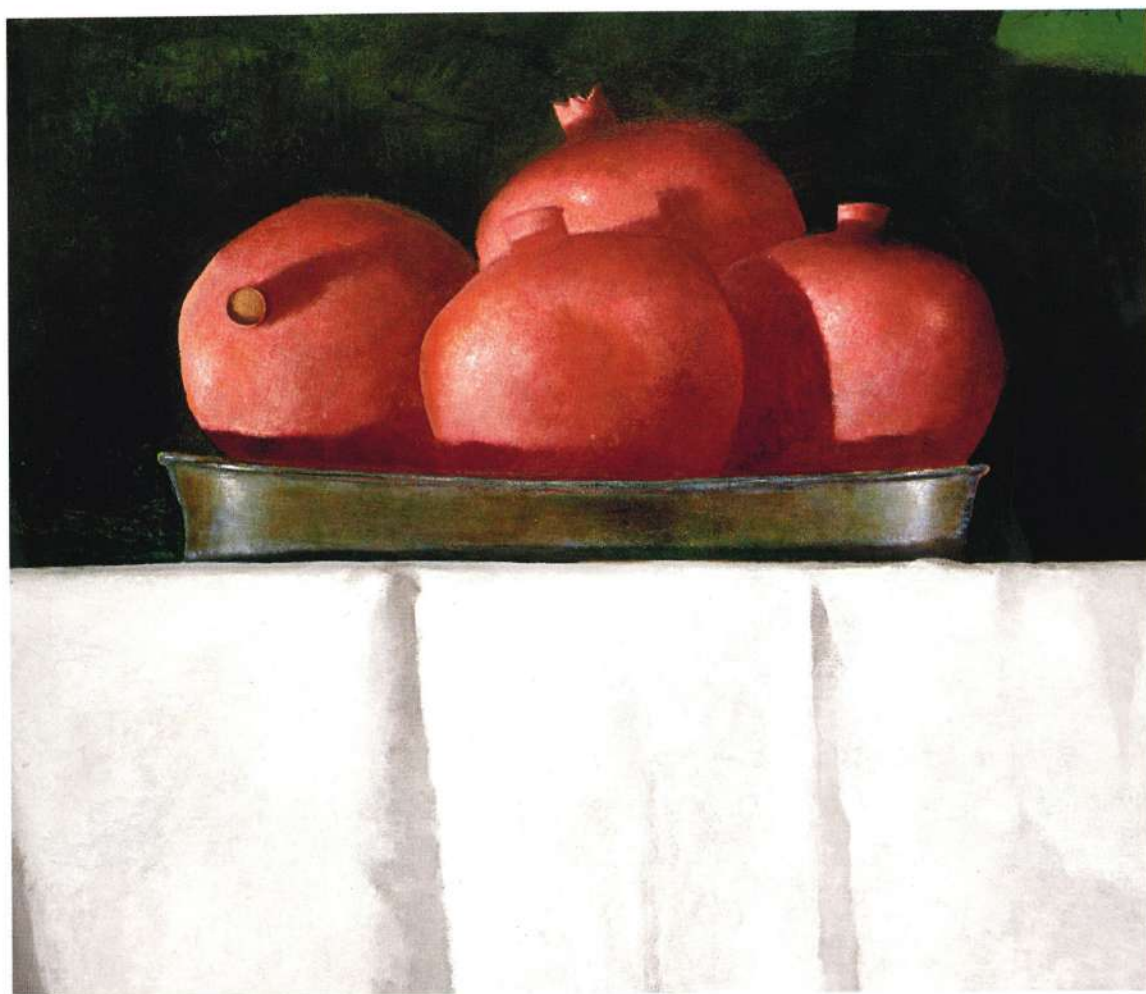
JULIO LARRAZ

Story teller
1994
32 x 24"
Óleo sobre madera



El Arca
1997
150 x 120 cm.
Óleo sobre tela

JULIO LARRAZ



JULIO LARRAZ

Four of a kind
2000
152 x 175 cm.
Óleo sobre tela



Desembarco
2004
40 x 32"
Óleo sobre tela

JULIO LARRAZ



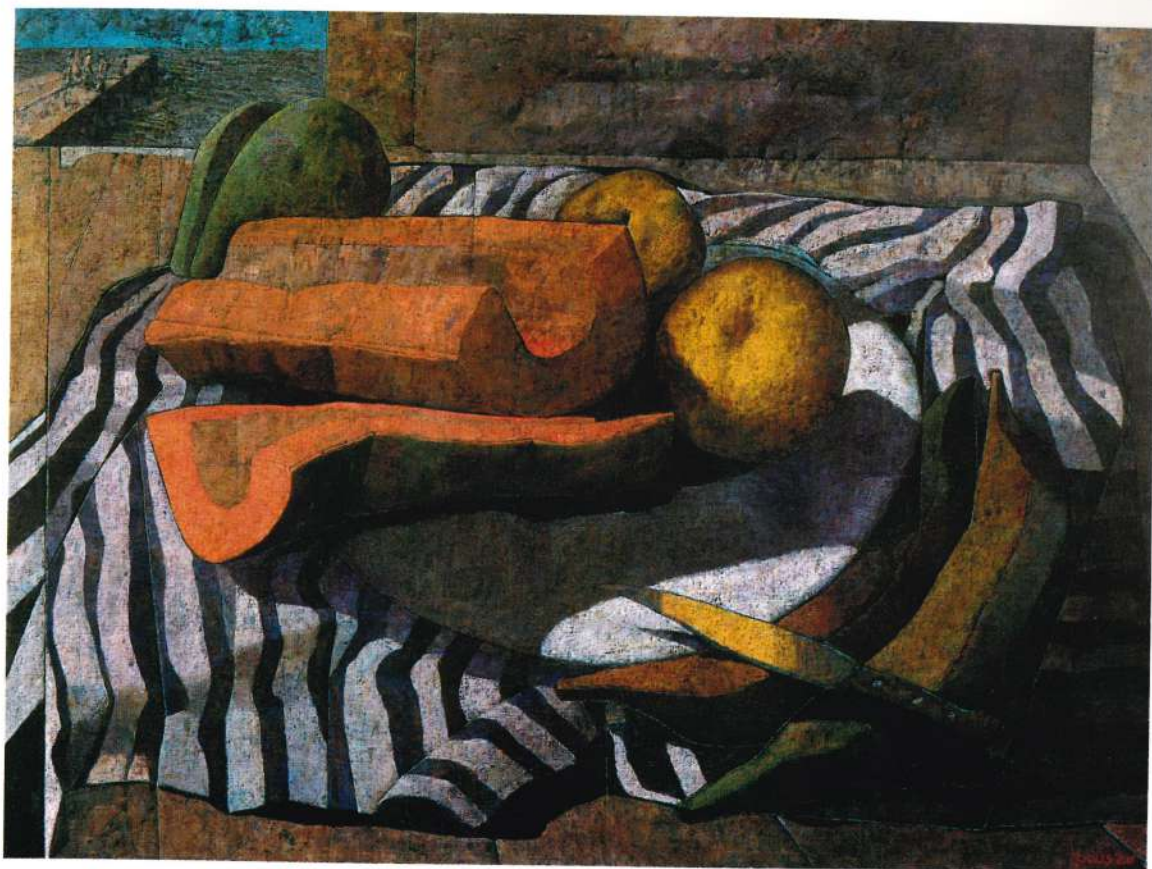
JULIO LARRAZ

El florero
2004
152 x 182 cm.
Óleo sobre tela



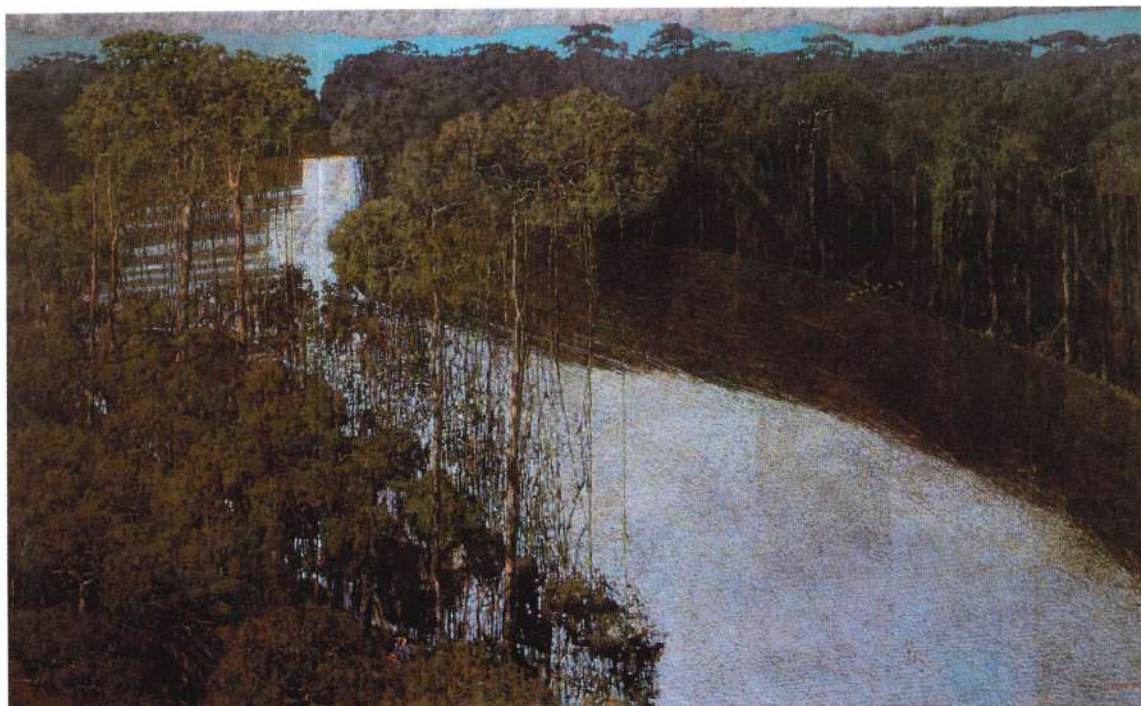
Sin título
1954
25 x 30"
Óleo sobre tela

ROBERTO MATTA



Bodegón papaya (still life papaya)
2001
97 x 130 cm.
Óleo sobre tela

ARMANDO MORALES



ARMANDO **MORALES**

Rain Forest river / San Juan
2002
130 x 210 cm.
Óleo sobre tela



Contemplación de la isla del lago
1991
20 x 19"
Acrílico sobre tela

TOMAS SÁNCHEZ



TOMAS **SÁNCHEZ**

Orilla en la noche
1993
60 x 45 cm.
Óleo sobre tela



Sin título
1996
100 x 100 cm.
Óleo sobre tela

ANTONIO SEGÚI



RUFINO **TAMAYO**

Sin título
1969
100 x 80 cm.
Óleo sobre tela



Hombre con brazo cruzado
1978
38 x 51"
Óleo/arena sobre tela

RUFINO **TAMAYO**



FRANCISCO TOLEDO

Sin titulo
1985
11 x 15"
Acuarela sobre papel



Autorretrato
1974
7 x 13"
Mixta sobre madera

FRANCISCO TOLEDO



FRANCISCO ZÚÑIGA

La puerta, relieve
1980
71 x 53 cm.
Bronce



Dos yucatecas en el parque
1985
32 x 35 x 28 cm.
Bronce V / VI

FRANCISCO ZÚÑIGA



FRANCISCO ZÚÑIGA

Tres mujeres caminando con bateas
1985
48 x 57 x 28 cm.
Bronce II / VI

LISTADO DE OBRAS

FERNANDO BOTERO

Bailarina
1993
85 cm. de alto
Escultura en bronce.....COLECCIÓN PRIVADA-PANAMÁ

FERNANDO BOTERO

Reclining woman with fruit
1995
10 x 25.5 x 8.5"
Escultura en bronce.....COLECCIÓN PRIVADA-PANAMÁ

FERNANDO BOTERO

Pas de deux
2001
48 x 37 cm.
Óleo sobre tela.....COLECCIÓN PRIVADA-PANAMÁ

CLAUDIO BRAVO

Quinces
1984
25 x 20"
Óleo sobre tela.....COLECCIÓN PRIVADA-PANAMÁ

CLAUDIO BRAVO

El oído
1996
200 x 150 cm.
Óleo sobre tela.....COLECCIÓN PRIVADA-PANAMÁ

BENJAMÍN CAÑAS

Entierro de la geisha
1980
110 x 110 cm.
Óleo sobre tela.....COLECCIÓN PRIVADA-PANAMÁ

FERNANDO DE SZYSZLO

Sol negro
1991
120 x 120 cm.
Óleo sobre tela.....COLECCIÓN PRIVADA-PANAMÁ

GUNTHER GERZO

Sin título
1970
17 x 24"
Óleo sobre tela.....COLECCIÓN PRIVADA-PANAMÁ

IGNACIO ITURRIA

Pensamiento circular
1990
160 x 130 cm.
Óleo sobre tela.....COLECCIÓN PRIVADA-PANAMÁ

KUITCA

Sin título
1992
95 x 150 cm.
Acrílico sobre tela.....COLECCIÓN PRIVADA-PANAMÁ

WILFREDO LAM

Sin título
1970
100 x 80 cm.
Óleo sobre tela.....COLECCIÓN PRIVADA-PANAMÁ

WILFREDO LAM

Sin título
1970
35 x 25 cm.
Óleo sobre tela.....COLECCIÓN PRIVADA-PANAMÁ

WILFREDO LAM

Sin título
1972
35 x 45 cm.
Óleo sobre tela.....COLECCIÓN PRIVADA-PANAMÁ

WILFREDO LAM

Sin título
1972
35 x 45 cm.
Óleo sobre tela.....COLECCIÓN PRIVADA-PANAMÁ

JULIO LARRAZ

Estudio para recepción
1992
61 x 76 cm.
Óleo sobre tela.....COLECCIÓN PRIVADA-PANAMÁ

JULIO LARRAZ

Story Teller
1994
32 x 24"
Óleo sobre madera.....COLECCIÓN PRIVADA-PANAMÁ

JULIO LARRAZ

El Arca
1997
150 x 120 cm.
Óleo sobre tela.....COLECCIÓN PRIVADA-PANAMÁ

JULIO LARRAZ

Four of a kind
2000
152 x 175 cm.
Óleo sobre tela.....COLECCIÓN PRIVADA-PANAMÁ

JULIO LARRAZ

Desembarco
2004
40 x 32"
Óleo sobre tela.....COLECCIÓN PRIVADA-PANAMÁ

JULIO LARRAZ

El florero
2004
152 x 182 cm.
Óleo sobre tela.....COLECCIÓN PRIVADA-PANAMÁ

ROBERTO MATTA

Sin título
1954
25 x 30"
Óleo sobre tela.....COLECCIÓN PRIVADA-PANAMÁ

ROBERTO MATTA

Green hard green
1954-55
24 x 30"
Óleo sobre tela.....COLECCIÓN PRIVADA-PANAMÁ

ROBERTO MATTA

Les champs de la memdire
1957
116.2 x 150 cm
Óleo sobre tela.....COLECCIÓN PRIVADA-PANAMÁ

ROBERTO MATTA

Sin título
1966
65 x 81 cm.
Óleo sobre tela.....COLECCIÓN PRIVADA-PANAMÁ

ARMANDO MORALES

Tres bañistas
1999
162 x 130 cm.
Óleo sobre tela.....COLECCIÓN PRIVADA-PANAMÁ

ARMANDO MORALES

Bañistas máquinas
2001
97 x 162 cm.
Óleo sobre tela.....COLECCIÓN PRIVADA-PANAMÁ

ARMANDO MORALES

Bodegón papaya (still life papaya)
2001
97 x 130 cm.
Óleo sobre tela.....COLECCIÓN PRIVADA-PANAMÁ

ARMANDO MORALES

Rain Forest river / San Juan
2002
130 x 210 cm.
Óleo sobre tela.....COLECCIÓN PRIVADA-PANAMÁ

TOMAS SÁNCHEZ

Contemplación de la isla del lago
1991
20 x 19"
Acrílico sobre tela.....COLECCIÓN PRIVADA-PANAMÁ

TOMAS SÁNCHEZ

Orilla en la noche
1993
60 x 45 cm.
Óleo sobre tela.....COLECCIÓN PRIVADA-PANAMÁ

ANTONIO SEGUI

Sin título
1996
100 x 100 cm.
Óleo sobre tela.....COLECCIÓN PRIVADA-PANAMÁ

RUFINO TAMAYO

Sin título
1996
100 x 80 cm.
Óleo sobre tela.....COLECCIÓN PRIVADA-PANAMÁ

RUFINO TAMAYO

Hombre con brazo cruzado
1978
38 x 51"
Óleo/arena sobre tela..COLECCIÓN PRIVADA-PANAMÁ

FRANCISCO TOLEDO

Sin título
1985
11 x 15"
Acuarela sobre papel....COLECCIÓN PRIVADA-PANAMÁ

FRANCISCO TOLEDO

Autorretrato
1974
7 x 13"
Mixta sobre madera.....COLECCIÓN PRIVADA-PANAMÁ

FRANCISCO ZÚÑIGA

La puerta, relieve
1980
71 x 53 cm.
Bronce.....COLECCIÓN PRIVADA-PANAMÁ

FRANCISCO ZÚÑIGA

Dos yucatecas en el parque
1985
32 x 35 x 28 cm.
Bronce V / VI.....COLECCIÓN PRIVADA-PANAMÁ

FRANCISCO ZÚÑIGA

Tres mujeres caminando con bateas
1985
48 x 57 x 28 cm.
Bronce II / VI.....COLECCIÓN PRIVADA-PANAMÁ

Fotografía: Ricardo Rodaniche

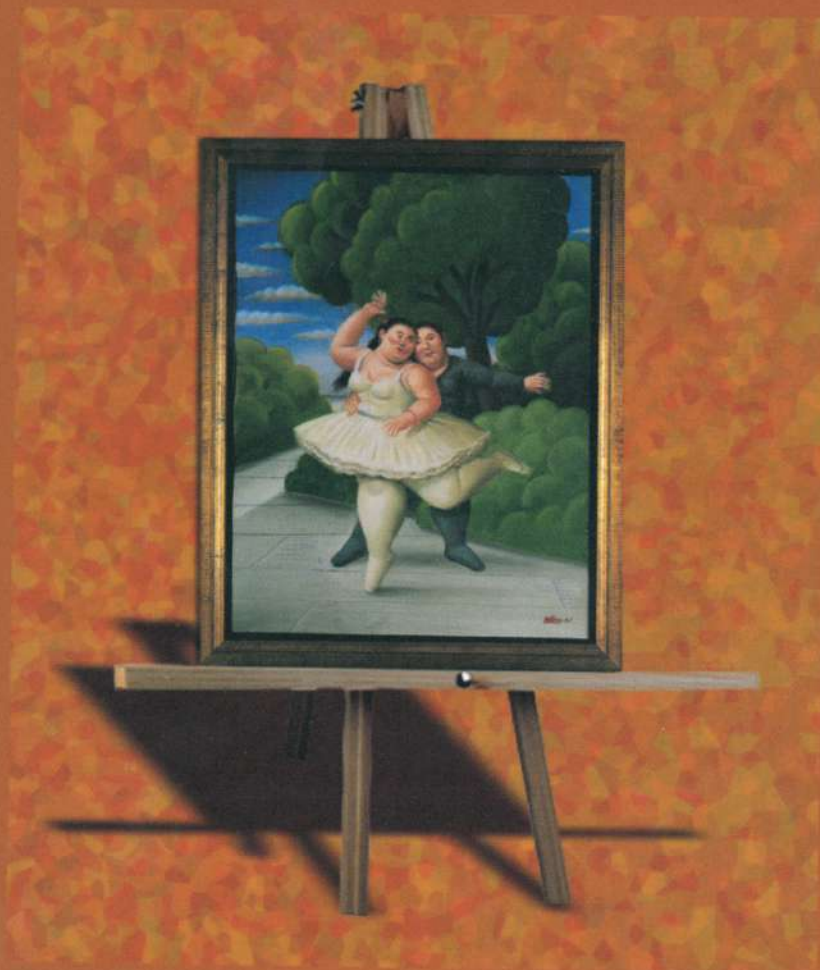
Colaboradora: Daniela Lopolito

Impresión: Imprenta Boski

YACO GARCIA
ARTE LATINOAMERICANO

Edificio Mar del Sur, Piso No.3
Apartado 0816-00848
Panamá, 5 Rep. de Panamá
Tel.: (507) 215-1367 • Fax: (507) 263-0806
E-mail: yacoart@cableonda.net

Exponer estas Obras Maestras
enriquece nuestra cultura...



Hoy, como desde hace 95 Años es un riesgo
que seguiremos siempre asegurando.



www.aseguros.com

Solicítala al 206-4000 o llama a tu corredor de seguros, el sabe lo que te conviene.



Internacional de Seguros
desde 1910