

DAVID SOLÍS



UN TIEMPO DE TALLER

8 de junio -15 de julio de 2004

El río encantado. 2004
Técnica mixta sobre tela
Tríptico 130 x 291 cm. (tres formatos de 130 x 97 cm.)

DAVID SOLÍS

UN TIEMPO DE TALLER

8 de junio -15 de julio de 2004
Ciudad de Panamá.



Flamingo y Perico. 2002
Técnica mixta sobre papel
65 x 50 cm.

El Museo de Arte Contemporáneo se complace en presentar la obra reciente de David Solís, uno de los más destacados pintores panameños, quien desde su residencia en Francia, y con un currículum de exposiciones en galerías y museos de tres continentes, ha alcanzando el reconocimiento de la crítica internacional.

En paisajes cargados del recuerdo por el Panamá de sus memorias, David Solís ofrece esta vez, un giro experimental sobre sus recursos plásticos, y su admirable técnica. Seguro de su trazo, confía en la velocidad de la realización como estrategia para impregnar, en la obra final, la fuerza del proceso de ejecución, a favor de una práctica donde el estudio y la obra terminada son contrapartes, como parte de un mismo objetivo estético.

En esta serie de dibujos y pinturas en técnica mixta sobre lienzo y papel, David evoca marinas y selvas, sobre horizontes elevados en un campo pictórico que se entrega a la sanguina, y a un grafismo de trazos que, con la intensa verticalidad de troncos desnudos o de reflejos que se diluyen en el lienzo, tejen y componen una exquisita fusión entre lo figurativo y lo abstracto, resultado impecable de la evolución de un artista disciplinado en lo académico, pero audaz en la definición de su identidad estética. Con esta muestra, David Solís nos acerca a su trabajo y a su oficio, desde esos fragmentos de su taller, que nos ofrece y que lo revelan, como impetuoso creador de poemas en el lienzo y en el papel, como dibujante, como pintor... como artista.

Prefacio

Reinier Rodríguez
Director Ejecutivo
Museo de Arte Contemporáneo



La isla de las cotorras. 2004

Técnica mixta sobre tela

Díptico 150 x 300 cm. (dos formatos de 150 x 150 cm.)

Al origen de esta exposición, una idea fue evocada de exponer un fragmento de mi taller, con trabajos que van del boceto al cuadro «terminado». Habíamos convenido, los representantes del Museo de Arte Contemporáneo y yo, efectuar una selección permitiendo cruzar la diversidad de los ensayos del taller. Una experiencia más reciente, me ha permitido precisar esta primera idea.

A la ocasión de una invitación al Museo Paul Valéry de Sète, en julio del 2003, organicé una exposición que reunía, sobre el tema común del paisaje, telas y dibujos de formatos y técnicas variadas, realizados durante unos quince años. Algunos coleccionistas me prestaron las piezas que permitieron un viaje a través del tiempo. Muchas personas fueron sorprendidas de la permanencia del «imaginario paisajístico» a pesar de la variedad de los elementos presentes.

Esta exposición provoca más que nunca en mí la necesidad de dibujar sobre el tema expuesto. Utilicé la espontaneidad del dibujo, más «liberador» que la pintura en mi caso. El lugar importante que juega el dibujo en mi trabajo quedando a menudo íntimo y confidencial.

Poco a poco, y en la perspectiva de exponer en el MAC, me he fijado de manera deliberada, un

tiempo dentro del cual buscaría agotar mis temas recurrentes que tornan alrededor del paisaje, añadiendo otra obligación que sería buscar una ejecución relativamente rápida, y así eliminar aspectos manieristas o «bonitos» inherentes al aspecto final de un cuadro.

He escogido, entonces, para la exposición de Junio 2004, elementos producidos sobre papel o sobre tela, en un tiempo corto, salidos de «primeros gestos» con técnicas mixtas, casi en curso de fabricación.

Hay que precisar que esto es contrario a mis métodos de trabajo habituales: en efecto, tengo tendencia, a presentar obras salidas de un largo proceso, de una acumulación de superposiciones ejecutadas a través de cinco o seis años, a veces más.

Esta exposición sería entonces como un pedazo de taller, una instantánea que sería presentada como una búsqueda pictórica, técnica y emocional durante un lapso de tiempo determinado. Las obligaciones que me he fijado eran destinadas a hacer nacer nuevas imágenes y a ensayar otras técnicas sobre la temática del paisaje y la escritura espontánea.

Fragmentos de taller

David Solís
Febrero de 2004



Maderamen. 2004
Técnica mixta sobre tela
130 x 195 cm.

A través de una selección de dibujos y pinturas, este artista nos propone visitar un tema universal, la imagen del árbol y su miríada de significaciones. La exposición es una invitación a viajar en el seno del universo poético y particular del pintor.

Nacido en Panamá, David Solís vive en Montpellier desde hace más de veinte años, sus frecuentes retornos, en América Central, nutren su trabajo consagrado a la pintura.

Por medio de una serie de paisajes empapados de humedad y de luces tropicales, él confronta su herencia latinoamericana a la cultura europea y se juega del mestizaje obtenido. Para nuestro gran placer, mezcla la tierra, la arena y el agua, erige troncos-tótem, navega en medio de orillas inciertas, y barre sus horizontes de archipiélagos enigmáticos.

En su taller, él reconstituye un mundo turbio, cargado de energías animistas, de sensibilidades e inquietudes recurrentes. Su búsqueda oscila, no sin ironía, entre la abstracción y la figuración. Con juegos sutiles de transparencias, superpone fondos fluidos y coloridos a escarificaciones nerviosas y arquitecturadas.

La imaginación paisajista de David Solís toma de la distancia, con el arquetipo del paisaje tropical. El nos reenvía a la angustia de la selva, a los troncos sagrados, a una naturaleza cósmica, en movimiento e inasequible.

David Solís

Museo Paul Valery, Séte, Francia
Julio de 2003



Decrecida 1. 2004
Técnica mixta sobre tela
97 x 130 cm.

Decir de David Solís, que es un artista que cuando pinta, el resultado final de su pintura es un albur, es comenzar a comprender, en parte, la especialidad de su propuesta artística.

A simple vista, la obra actual de David Solís, es un refrescante hacer memoria, puesto que en cada trazo que ha realizado, ha retomado momentos pasados y recuerdos. Es un ir buscando (buscándose) la elementalidad del ser de las cosas que el tiempo ha decidido hacer suya. Es un abrirse a la verdad como ruta elemental para buscar/se en la vertiente vital del arte y sus esencias.

Visualmente, en esta oportunidad, Solís pretende mostrar algo de lo que por mucho tiempo bullía en su interior. Es decir, de lo que la idea iba dictándole sin concretarse ni en el objeto, ni en la visualización de ésta.

Imagen y memoria. Idea y lo vivido. El artista busca ahora la esencialidad de las experiencias fundamentales a las que se ha enfrentado y que lo motivan a descubrir la otra cara de un mundo imaginado. Sensibilidad y amor. Lo vivido y la huella.

David en esta nueva propuesta da libertad tanto a su imaginación como a su conciencia, a su conocimiento como a la fuerza interior que lo anima, buscando tanto un nuevo camino, como un reafirmarse en la experiencia y en lo soñado.

Adán sin fin o la permanencia de Adán

Ramón Oviero
Mayo de 2004



Embacles. 2004
Técnica mixta sobre tela
97 x 130 cm.

Óleos y técnicas mixtas sobre tela

Estudio para un paisaje con boyas 1. 2004.
120 x 120 cm.

Estudio para un paisaje con boyas 2. 2004.
120 x 120 cm.

Flotaciones nocturnas. 2004. 120 x 120 cm.

Rives. 2004. 120 x 120 cm.

Maderamen. 2004. 130 x 195 cm.

Embacles. 2004. 97 x 130 cm.

El río encantado. 2004.
Tríptico 130 x 291 cm.(3 formatos de 130 x 97 cm.)

La isla de las cotorras. 2004
Díptico 150 x 300 cm.(2 formatos de 150x150 cm.)

Costa Esmeralda. 2003. 150 x 150 cm.

Escurrajas. 2004. 150 x 150 cm.

Decrecida 1. 2004. 97 x 130 cm.

Decrecida 2. 2004. 97 x 130 cm.

Decrecida 3. 2004. 97 x 130 cm.

Estudio para bocas. 2004.
Díptico 150 x 300 cm.
(dos formatos de 150 x 150 cm.)

Tronco 1. 2003. 120 x 70 cm.

Tronco 2. 2003. 120 x 70 cm.

Dibujos en técnica mixta sobre papel

Selva y estanque. 2002. 70 x 100 cm.

Selva 1. 2002. 70 x 100 cm.

Selva 2. 2002. 70 x 100 cm.

Puerto. 2002. 70 x 100 cm.

Igapo. Díptico. 2002. 50 x 130 cm.

Tronco 3. 2002. 100 x 70 cm.

Tronco 4. 2002. 100 x 70 cm.

Flamingo y Perico. 2002. 65 x 50 cm.

Tronco y paisaje 1. 2002. 65 x 50 cm.

Tronco y paisaje 2. 2002. 65 x 50 cm.

Tronco y paisaje 3. 2002. 65 x 50 cm.

Tronco y paisaje 4. 2002. 65 x 50cm.

Tronco y paisaje 5. 2002. 65 x 50 cm.

Canopée 1. 2002. 65 x 50 cm.

Canopée 2. 2002. 65 x 50 cm.

Horizonte 1. 2002. 20 x 45 cm.

Horizonte 2. 2002. 20 x 45 cm.

Horizonte 3. 2002. 20 x 45 cm.

Tronco desnudo. 1997. 30 x 20 cm.

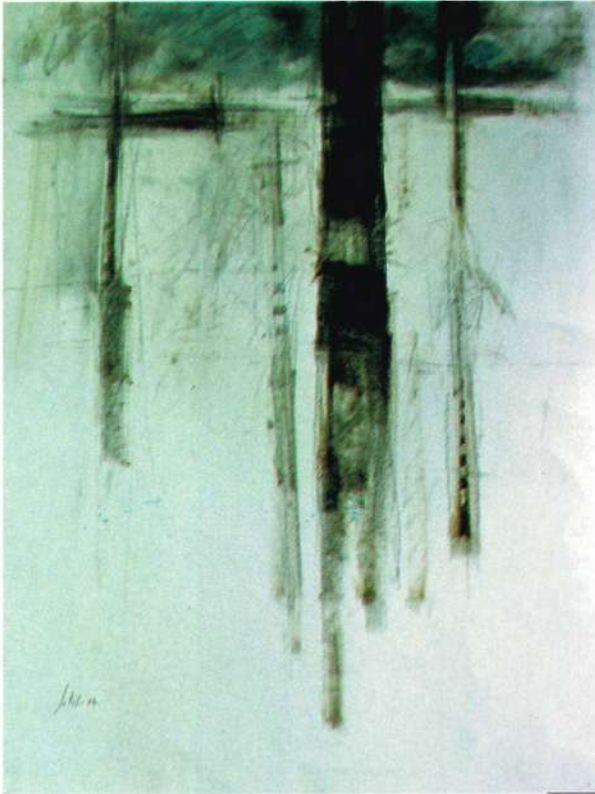
Obras expuestas



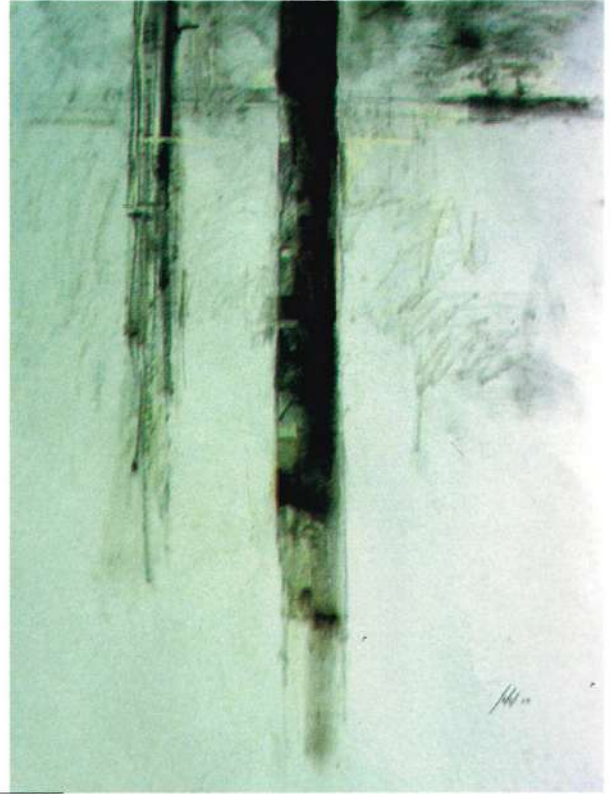
Estudio para un paisaje con boyas 1.2004
Técnica mixta sobre tela
120 x 120 cm.



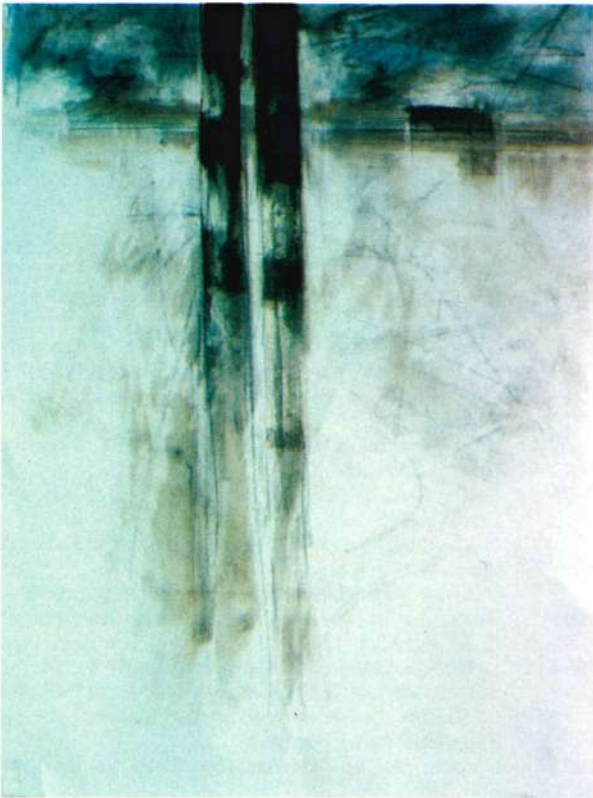
Flotaciones nocturnas. 2004
Técnica mixta sobre tela
120x 120 cm.



Tronco y paisaje 1. 2002
Técnica mixta sobre papel
65 x 50 cm.



Tronco y paisaje 2. 2002
Técnica mixta sobre papel
65 x 50 cm.



David Solís

Nace en Panamá en 1953. En 1970, ingresa en la Facultad de Arquitectura y en la Escuela Nacional de Bellas Artes de Panamá. En 1975 recibe una beca para continuar su aprendizaje en la Escuela de Arte y Arquitectura de Marsella-Luminy, Francia. Profundiza las técnicas del grabado, participa en exposiciones colectivas regionales consagradas a esta técnica y se perfecciona, en 1976, en el Taller Lacourrière y Frélaud en París. En 1978, obtiene el Diploma Superior de Artes Plásticas, con una mención en dibujo; instala su taller en Montpellier, sur de Francia, y colabora en diferentes proyectos de arquitectura y urbanismo. A partir de 1989, se consagra a su actividad de pintor, en Europa y América Latina.

Curriculum

Tronco y paisaje 3. 2002 150 x 300 cm.
Técnica mixta sobre papel
65 x 50 cm.

Individuales

- 2003 *Arbres et rivages*, dibujos y pinturas, Museo Paul Valery, Sète, Francia.
- 2002 Obras Recientes, dibujos y pinturas, Galería The America's Collection, Miami, E.U.
Pinturas y dibujos, Galería Habitante, Panamá.
- 2000 Obras Recientes, pinturas, Galería The America's Collection, Miami, E.U.
Sombras y Secretos, pinturas, Galería Habitante, Panamá.
Horizon croisés, dibujos y pinturas, Hôtel de Barons de Lacoste, Pézenas, Francia.
Petits formats, pinturas y dibujos, Galería Victor Hugo, Aigues Mortes, Francia.
Frutos y otros Paisajes, Museo Juan Cabré, Calaceite, España.
- 1999 *Nueva Arcadia*, Galería Berthet-Aittouares, París, Francia.
- 1998 Obras Recientes, Galería Wimmer, Montpellier, Francia.
Peintures 98, Galería La Tour des Cardinaux, L'Isle-sur-la-Sorgue, Francia.
- 1997 *Metamorphoses*, Galería Berthet-Aittouares, París, Francia.
- 1996 *Bodegones*, Galería Habitante, Panamá.
- 1995 *Pinturas*, Museo de Arte Contemporáneo, Panamá.
- 1994 Obras Recientes, técnica mixta, Galería Wimmer, Montpellier, Francia.
- 1993 *Pinturas*, Galería Habitante, Panamá.
- 1992 *Dessin et peintures*, Galería Wimmer, Montpellier, Francia.
- 1977 *Acuarelas*, Galería ETC, Panamá.
- 1975 *Acuarelas*, Galería ETC, Panamá.
- 1974 *Acuarelas*, Galería Nova, Panamá.

Colectivas

- 2003 ArteAmericas Merrill Lynch. Feria de Arte Latinoamericano en Miami. Coconut Grove Convention Center. Miami.
- 2001 *Panamá Contemporáneo*, Casa de América, Madrid, España.
Art Centre Philochoria, Megalochori, Santorini, Grecia.
ART'ES Galería, Figueras, España.
- 2000 *V Bienal de Arte Pictórico*, Cervecería Nacional, Salón de Invitados, Museo de Arte Contemporáneo, Panamá.
Panamá Contemporáneo, Instituto Italo-Latinoamericano, Roma, Italia.
II Bienal de Pintura Iberoamericana, Galería Nacional, San José, Costa Rica.
XI Muestra de Pintura y Escultura Latinoamericana, Galería Espacio, San Salvador, El Salvador.
ArteNIM, Feria de Arte Contemporáneo, Nimes, Francia.
- 1999 *El Arte de América Latina y del Caribe al Alba del siglo XXI*, Sede de la UNESCO, París, Francia.
X Muestra de Pintura y Escultura Latinoamericana, Galería Espacio. San Salvador, El Salvador.
Galería Habitante, exposición colectiva, Panamá.
- 1998 *Crosscurrents*, Pintura Contemporánea de Panamá 1968-1998, Americas Society. Galería de Arte, Nueva York.
Museo de Arte Bass, Miami Beach.
Museo de Arte Contemporáneo, Panamá.
St'art 98, Feria de Arte Contemporáneo de Strasbourg, Francia.
- 1997 *Grands et Jeunes d'Aujourd'hui*, Espacio Branly, París, Francia.
Galería de Arte Contemporáneo AM Tunnel, Luxemburgo.
Galería Forma y Color, Santa Fé de Bogotá, Colombia.
St'art 97, Feria de Arte Contemporáneo de Strasbourg, Francia.
Arte Panameño Hoy II, Museo de Arte Contemporáneo, Santiago de Chile.
- 1996 Centro Cultural de la Municipalidad de Miraflores, Lima, Perú.
III Bienal de Pintura Cervecería Nacional, Mención de Honor, Panamá.
V Bienal Internacional de Pintura, Cuenca, Ecuador.
- 1995 Casa de la Cultura Ecuatoriana, Benjamín Carrión, Quito, Ecuador.
- 1994 *Le Golem*, Galería Wimmer, Montpellier, Francia.
VIII Trienal de Arte Contemporáneo, Nueva Delhi, India.
II Bienal de Arte Pictórico, Cervecería Nacional, Segundo Premio, Panamá.
- 1993 *Corpus Dolens*, Universidad Paul Valery, Montpellier, Francia.
- 1992 *Ameriques d'Hier et d'Aujourd'hui*, Ministerio de la Cultura y el Oficio Departamental de Acción Cultural del Herault, Frontignan, Francia.
I Bienal de Pintura, Panamá.
- 1990 *Ceuvre sur Papier*, Galería Wimmer, Montpellier, Francia.
- 1988 *I Journées internationales d'art et Architecture en Méditerranée*, Niza, Francia.
- 1985 Obra sobre Papel, Galería Arteconsult, Panamá.
- 1980 Galería de Arte del Instituto Nacional de Cultura, Panamá.
Museo Panarte, Instituto Panameño de Arte, Panamá.
Museo Antropológico, Panamá.

Exposiciones



MUSEO DE ARTE CONTEMPORÁNEO

Museo de Arte Contemporáneo
Calle San Blas, Ancón, Ciudad de Panamá
tel. 262-3380 262-8012. info@macpanama.org

Dirección Ejecutiva
Reinier Rodríguez Ferguson

Curadora
Nuria Madrid Villanueva

Dirección de Desarrollo y Comunicaciones
María Fábrega de Arosemena

Coordinadora de Educación
Mónica Clavel

Marquetería y Montaje
Densis Castellero, Liberato Camarena

CATÁLOGO

Diseño Gráfico
Edgar González

Fotografías
David Solís

Impresión
Imprenta Boski, S.A.

JUNTA DIRECTIVA del MAC

Presidenta Coqui Calderón de Augrain
1ª Vicepresidenta Graciela Q. de Eleta
2º Vicepresidente Rogelio Novey
Tesorera Linky de Motta
Sub-tesorero Bolívar Márquez
Secretaria Mariela Sagel
Sub-Secretaria María Dolores Cabarcos de Humbert
Directora Laura Arango de Mangravita
Directora Hildegard Vásquez de Arias
Director Arturo Gergaud
Directora Adriana de Vallarino
Directora Silvia Robles

Junio de 2004

Carlos Arbolida
224 1005



Calle San Blas, Ancón. Panamá.
Tel: 262-8012 262-3380, info@macpanama.org