



El Grabado en Panamá





El
Grabado
en
Panamá

Editado por el Museo de Arte Contemporáneo
Calle San Blas, Ancón,
Ciudad de Panamá



El Grabado en Panamá

Proyecto de
Ángela de Picardi

Coordinación general
Reinier Rodríguez Ferguson

Exhibición curada por
Nuria Madrid Villanueva –El grabado en Panamá
Ángela de Picardi - Sala de Alicia Viteri
Carmen Alemán - Salas de Guillermo Trujillo y Julio Zachrisson

Coordinación de la Sala de Los Talleres de Grabado
Julián Velásquez

Textos
Nuria Madrid Villanueva
Ángela de Picardi
Pedro Luis Prados
Chus Tutelillas

Fotografías
Memo Guevara, Ricardo Rodaniche, Edgar Rivera.

Montaje y marquetería
Densis Castellero, Liberato Camarena

Coordinación de obra
Víctor Cigarruista

Catálogo © Museo de Arte Contemporáneo

Reconocimientos

A la Embajada de España y la Acción Cultural Exterior de España: Su Excelencia Don Gerardo Zaldívar Miquelarena, Embajador de España en Panamá; Cristian Font, encargado de Asuntos de Cultura de la Embajada de España en Panamá; Miguel Rico, Asistente Consular.

A quienes aportaron sus ideas y esfuerzo para la museografía y montaje: Algis Castillo, Joel Cigarruista, José Cigarruista, Omar Oviedo, Estephan Proaño, Emilio Torres.

Agradecimientos

A quienes pusieron su confianza en el MAC para complementar esta exhibición:

Galerías y coleccionistas: Octavio Arosemena, Rodrigo Eisenman, Galería Arteconsult, Galería Habitante, Jaime Ingram, Mario Lewis, Jorge Ruidíaz, colecciones privadas.

Artistas: Carlos Arboleda, Ricardo Raúl Ceville, Olga Díaz, Antonio Madrid, Rafael Martín, Manuel Ortega, Olga Sánchez, Carol Skinner, Guillermo Trujillo, Julián Velásquez, Alicia Viteri, Iván Zachrisson.

Diseño de Catálogo:



Corotú Estudio de Diseño:
Maisa Ferro y
María Mercedes García de Paredes.

El Grabado en Panamá

La Embajada de España, en colaboración con el Museo de Arte Contemporáneo, ha querido con la presente muestra sobre el grabado en Panamá sumarse a las conmemoraciones del Centenario de la República con una manifestación más de la idea de la Acción Cultural Exterior que pretende no sólo promover las propias manifestaciones de los artistas españoles, sino también la mejor promoción y divulgación de la expresión artística autóctona.

La técnica del grabado ha sido un constante desafío para los más grandes pintores y en su madurez creativa muchos de ellos han experimentado con el buril, si bien no a todos alcanza el privilegio de demostrar igual genialidad que con los pinceles. El grabado es oficio de miniaturistas monacales, de maestros preciosistas del dibujo, de pacientes artesanos de un arte antiguo en el que se escondía el moderno milagro de la fotografía. El grabado ha sido el gran divulgador de las artes plásticas hasta la aparición de aquélla y, en infinidad de ocasiones, el buril anónimo ha superado al pincel consagrado que copiaba. Pero es también arte en continua evolución, muy por delante de la propia revolución de sus técnicas, y en ningún otro arte la inquietud experimentadora se produce como en el del grabado. Prueba de ello es la presente exhibición sobre los maestros panameños de este arte minucioso.

En la presente muestra dos de los artistas están, a su vez, estrechamente vinculados con España: Alicia Viteri y, desde luego, Julio Zachrisson, que reside en Madrid desde hace cuarenta años. Completa la muestra individual el maestro Guillermo Trujillo y la exhibición se completa con una muestra colectiva sobre el grabado en Panamá en el último medio siglo, así como con una exposición con vocación didáctica que recoge las técnicas y materiales utilizados para trabajar obras gráficas y su propio proceso de elaboración. Hay que resaltar igualmente la excelente labor de las tres curadoras, Ángela Piccardi, Carmen Alemán y Nuria Madrid, quienes han puesto lo mejor de su dilatada experiencia al servicio de esta exposición que completa la serie dedicada a la historia de la plástica panameña por el Museo de Arte Contemporáneo.

Gerardo Zaldívar Miquelarena
Embajador de España en Panamá

Prefacio

De origen tan distante como el inicio de la civilización, el arte de grabar, ese ejercicio de rasgar superficies de calidades distintas para plasmar ideas, perpetuar eventos, o encumbrar ritos, ha acompañado a la humanidad desde siempre. Aun reconociendo el inicio de la historia de las ideas con la aparición de códigos grabados por trazos colectivamente discernibles, encontraríamos pretéritas figuras y formas incisas en piedras y grutas, cargadas de simbologías, que seguramente fueron hechas bajo un primitivo, pero humano, impulso creador.

Luego de muchos siglos, la práctica del grabado encontró la manera de reproducir sobre papel y diversos medios, imágenes marcadas en madera, metal, piedra y otros materiales a través de múltiples técnicas de estampación, proyectando las ideas de los artistas de forma colectiva, a tal punto que aquellos folios que han podido perdurar hasta la actualidad, nos ayudan a descubrir y comprender mucho de cómo fueron los tiempos y las sociedades que nos antecedieron.

En el Panamá de la segunda mitad del siglo XX, el grabado, lejos de aferrarse a sus formas arcaicas, se adaptó a su tiempo dejando un legado de significativa importancia en el desarrollo de su plástica. Por ello, el Museo de Arte Contemporáneo ha considerado meritorio presentar una ambiciosa exhibición en torno a la evolución del grabado tradicional en nuestro país, en complemento de la serie de exposiciones históricas, que desde inicios del año 2003 han sido programadas, para conmemorar el primer siglo del Panamá republicano, a través de nuestro arte.

Aunado a esta condición, una circunstancia adicional compromete al Museo a realizar esta exhibición: el MAC, a través de su Taller de Artes Gráficas, ha realizado una labor de imborrable trascendencia en la evolución de las técnicas del grabado en Panamá, puesto que gran parte de nuestro acervo gráfico de primer orden ha salido de su tórculo, impreso por artistas que han enseñado, aprendido o experimentado con el grabado en este taller.

La exhibición de obras y compendio de reseñas críticas e históricas que integran este esfuerzo, se ha estructurado en cinco secciones, tres de ellas dedicadas a los maestros que han tenido una repercusión especialmente descolante como grabadistas en la historia del arte de Panamá. Otra sección revela cronológicamente y de forma colectiva, la producción del arte del grabado desde la década de 1950 hasta los últimos años del siglo XX. La última parte, ofrece un panorama participativo del proceso de reproducción de grabados, rindiendo homenaje a los talleres que han promovido esta técnica en Panamá.

La primera sección se ha dedicado a la artista ALICIA VITERI. Bajo la curaduría de Ángela de Picardi, la disciplinada Maestra grabadista y profesora de muchos otros talentos, presenta su evolución en el uso de diferentes técnicas para obtener en sus trabajos el más exquisito resultado. En su búsqueda, va explorando temáticas diversas, con una obra que progresivamente va demostrando su visión crítica, y su relación kafkiana con el mundo y con la sociedad.

El segundo espacio, es dedicado al Maestro panameño radicado desde hace 40 años en Madrid, JULIO ZACHRISSON. Esta selección de obras en colecciones privadas en Panamá, que ha sido curada por Carmen Alemán, y comentada por Chus Tudelillas, en una adaptación de Ángela de Picardi, revela controversiales comentarios de lo cotidiano a través de personajes y situaciones de anatomías alteradas que trascienden al sarcasmo caricaturesco, y cuestionan - desde el papel - las normas establecidas de la sociedad contemporánea, valiéndose de un lenguaje estético que en sus temas y en su riqueza plástica, tiene tanto de Panamá en su esencia, como de España en sus vivencias y en una jamás negada influencia de la obra de Goya.

Al Maestro GUILLERMO TRUJILLO corresponde la tercera sección de este proyecto. También curada por Carmen Alemán, y con un estudio crítico de Pedro Luis Prados, los grabados de Trujillo, nos introducen en un mundo mítico, en donde la fibra originaria de nuestros ancestros, se eleva desde la esencia primaria de la

naturaleza, hacia la propia condición y sensualidad humana, finamente ejecutados con una minucia y perfección digna del gran maestro que es.

La selección colectiva EL GRABADO EN PANAMÁ, ha estado a cargo de la curadora Nuria Madrid Villanueva, quien a partir de la colección permanente del MAC, pero con la valiosa colaboración de coleccionistas y galerías privadas, ha recogido la más impresionante variedad en temas y recursos técnicos en que nuestros artistas han incursionado. Desde paisajes de gran realismo, imágenes costumbristas, bodegones y retratos, hasta las más abstractas composiciones, se refleja en este compendio histórico el gran valor que el grabado ha merecido de parte del gremio de los artistas y de la comunidad del arte en Panamá.

Como testimonio de la sala dedicada a LOS TALLERES DE GRABADO bajo la responsabilidad y buenos oficios del experimentado grabador y profesor Julián Velásquez, se incluye en este documento un glosario para facilitar la comprensión y conocimiento de los términos más utilizados, en relación a la producción de grabados en taller, de modo que sirva de referencia a quienes se interesen por conocer más a fondo las artes y técnicas de la estampación.

El Museo de Arte Contemporáneo, confía en que con esta exhibición se aumente todavía más el interés por esta técnica, que ofrece grandes oportunidades para expresar, aun con un recurso frecuentemente vinculado a la más apegada tradición clásica, conceptos y proyectos estéticos tan audaces como el impulso creador que el genio contemporáneo lo permita.

Reinier Rodríguez Ferguson
Director Ejecutivo
Museo de Arte Contemporáneo

En el ámbito de la muestra "El Grabado en Panamá", el MAC dedica, como un homenaje a esta artista, un espacio especial a Alicia Viteri, reconocida por su incansable dedicación al grabado en la doble perspectiva de creadora insigne y de enérgica promotora, responsable, en gran medida, por la aceptación y divulgación de esta técnica artística en Panamá. Hace más de treinta años – excepción hecha a la muy personal incursión de Manuel Chong Neto, en el campo del grabado y aquella de contadas artistas zoneítas – el mundo artístico panameño se dedicaba, casi exclusivamente, a la pintura, aunque la mayoría de los artistas de entonces trajeran en su equipaje académico conocimientos y prácticas de gráfica hechas en cursos en el exterior.

Alicia Viteri y el Grabado: 1968-1989

Ángela de Picardi

Alicia Viteri rompe esta tendencia artística, gracias a una producción sistemática e ingente que abarca más de tres décadas, llevando al público panameño a la apreciación de una de las más complejas expresiones artísticas, el grabado en metal, cuya evolución se presenta hoy en una sala dedicada a una artista colombiana que ha hecho de Panamá su hogar y su entorno artístico.

La evolución de sus obras en grabado abarca cinco series que se suceden cronológicamente, de 1968 a 1989, y marcan etapas técnicas y estéticas, permitiendo a los admiradores que acompañaron sus creaciones, revivir los impactos visuales, las sorpresas estéticas y la profunda reflexión temática que han circundado sus múltiples exposiciones en este periodo. Al mismo tiempo permitirá a los jóvenes, desconocedores de esta abundante producción, forjar criterios más precisos sobre lo verdaderamente innovador de una expresión estética que, por su nivel de perfección, aún hoy sorprende en su condición de vanguardista, señalando caminos inéditos para la creatividad panameña.

Reconocida local e internacionalmente, su obra, aunque dividida en series, se caracteriza por presentar una continuidad sorprendente en

la investigación técnica, constantemente encaminada hacia las actividades experimentales y la perfección de un estilo. En una producción que, fase por fase, supera la precedente, enriqueciéndose técnicamente, su obra total en grabado marca una secuencia temática que ahonda en la introspección humana y redundante en una afirmación compleja y sofisticada de sus reflexiones sobre el hombre y sobre sí misma. Fiel a su expresión artística, Alicia Viteri sabe transmitir las observaciones de su mundo interior y su visión profunda de una realidad humana que, a la vez, la circunda y le es propia, en realizaciones que formaran definitivamente un sólido mosaico de obras magistrales de arte panameño.

Su primera fase dedicada un exótico motivo – “Los insectos” – inaugura, en 1968, lo que la artista llama “un exorcismo”. Confiesa que, en sus años de niña y de joven, al dibujar insectos, “aprendía a dibujar”, ya que “creo que pintar es aprender a ver”. Sin embargo, más que trazar líneas y enfocar imágenes, ya se planteaba, en estos exordios, su concepto del arte: “...los insectos fueron una puerta a mi mundo interior...”¹

En esta fase de observación y aprendizaje ya está definida su aproximación al arte y el sentido de su obra total: un proceso vital de revelaciones interiores y de análisis humano. También se revela, aún en esta fase, su dominio del dibujo que se irá haciendo, en fases posteriores, más complejo y sofisticado. En el lejano 1972, en su primera exposición individual en Panamá, en las salas de Panarte, Guillermo Trujillo, afirmaba: “Sus grabados, algunos de aterciopelados negros, de ocres, verdes o sepías muy sutiles, son la fuerza que el espectador

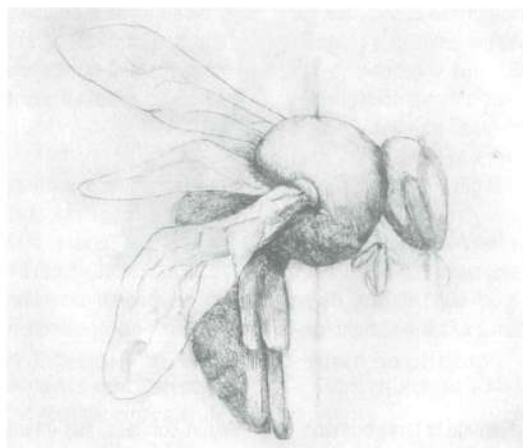
conocedor queda subyugado por ese refinamiento de su técnica de grabar”.²

Trabajados cuidadosamente en esta etapa – como “Mosquita Muerta” (1969) – estos dibujos de insectos, por la fuerza de sus trazos, transmiten ansiedades, angustias, traumas, pero logran, también un enfoque lírico de personal ternura hacia lo retratado. En un segundo momento, los insectos se incorporan a ambientes cerrados. Son obras de composición más compleja, en que puertas, pasillos, cuerdas o simples verticales van organizando un conjunto de líneas, en que, como en un marco, los bichos

evolucionan con características humanas. El proceso lírico se transforma, en esta segunda etapa de sus “Insectos”, en una vertiente ora satírica y pesimista, ora irónica o humorística, sintetizada en una visión crítica de la sociedad humana en todos “sus convencionalismos y prejuicios”. Su temática se va haciendo más audaz y el paralelo con Kafka y con Jerónimo Bosch es el marco de referencia con que los críticos analizan esta fase de su obra, aunque sus insectos – ahora con manos, piernas y conducta humana – nada tengan de la angustia surrealista del primero o de lo grotesco social del segundo. Son seres con sugerencias humanas que transmiten un

sentido de angustia íntima, casi amorosa en la expresión de su fealdad, transformada en belleza.

A partir de 1974 un nuevo motivo – “Las Manos” – trae una renovada visión interior de la artista, más sombría que la anterior, en donde el mensaje se hace más dramático y expresivo. Sus



Alicia Viteri
Mosquita Muerta - 1969
grabado en metal, 35 x 28 cm (papel)

¹ Cit. por Izquierdo, Sofia, “Alicia Viteri”,

² Trujillo, Guillermo, in Catálogo de Exposición “Alicia Viteri”,

composiciones se apoyan ahora en el logrado dinamismo de un dibujo en que manos, garras de dedos largos en sus líneas tortuosas y subjetivas, anticipan su interés gradual por retratar las personas que invaden su tercera serie: "Los Personajes" (1978-1984).

Surgen "El Señor de la Corbata Negra" (1979), "Su Señoría" (1979), "El Balcón de la Buenamoza" (1978) y todo un conjunto de grabados dedicados a personajes femeninos – como "Ellas" (1981), "Las Amigas" (1984) – que introducen al espectador a un mundo artístico en que la perfección técnica y la madurez personal de la artista permiten dibujar un cáustico retrato de la sociedad humana. Se revela su visión satírica y dolorosa del hombre, en su actuación social vaciada de valores humanos.

En este momento de su evolución, Alicia Viteri comienza a prepararse, en obras realizadas en grabado que la irán acompañando hasta 1984, para su composición futura: un mural que desnuda la farsa humana en su figuración social y que, aunque realizado en acrílico sobre tela, ocupa el espacio final de esta sala dedicada a Viteri, pues este conjunto de personajes no es más, en su mural, que la síntesis de toda su producción de grabado. Grabados que, en algunos casos, se constituyen en verdaderos bocetos o ensayos de esta producción futura.

Esta serie "Personaje", con sus cara deformes o transformadas en simples oscuridades, indica temáticamente una profunda decepción humana, contrastada por un cuidadoso trabajo técnico en que, pintando con rodillos, se marcan detalles, como flores o elaborados

retículos, que decoran a estos señores y señoras. Es un juego satírico con que se complace esta artista, invirtiendo el orden poético hacia lo material y no hacia lo humano, engalanando a sus personajes con delicadas flores, con corbatas primorosas, al tiempo que disfraza las figuraciones grotescas con elegantes sombreros y poses solemnes.



Alicia Viteri

Ella - 1980

grabado en metal, 78.5 x 106 cm (papel)

En los finales de los setenta, paralelamente a su intento de volver a pintar, después de dedicarse exhaustivamente al grabado – Alicia Viteri crea un autorretrato que "luego voy destruyendo y del que saco una serie que se llama "Las Momias", la cuarta serie de esta muestra. "Se trata de una placa que hago de una sola figura elemental atada..."³ Trabajando una sola lámina de zinc, la figura humana se imprime sucesivamente en diferentes posiciones, creando parejas, grupos, multitudes. En el grabado final de la serie – "Ausente" (1980) – la lámina es destruida y aplicada como intaglio.

Según confiesa, sus intentos de volver a la pintura la frustran y se autorretrata en esta serie de mujeres dramáticas, deformadas, "mutiladas". "Ella" (1980), "El Grupo" (1980), "Ausente" (1980), "Presente" (1980) y "Cero" (1980) intentan descifrar, en su búsqueda interior, la verdad humana, pero expresan un vacío, ante las interrogaciones de la artista. Hernando Rodríguez Castello afirma: "Es una disección inmisericorde del espíritu. Un mundo introspectivo al que da miedo asomarse sin las armas firmes de la razón." De este mundo de soledad y alucinación emergen obras de un arte vigoroso, en que el dominio de técnicas refinadas y la composición formal hacen de esta serie una etapa magistral en la evolución del grabado de Alicia Viteri.

3

Cit. por Aguilar Nicolau, Amalia, "Una metamorfosis constante", en "Revista", La Prensa, Panamá, 1984.

Por fin, entre los años 1985 y 1989, surgen, en su serie final, "Tiempo Gris", los últimos personajes de esta extensa galería de estudios analíticamente introspectivos que es el grabado de Viteri. En ellos la caricatura y un humor de tintes negros – en una anticipación de "Príncipe Próspero" – sintetizan una visión sarcástica, ya en tonalidades caricaturescas, del hombre y de la sociedad que lo circunda. "Los Hermanos Plomo" (1985), "¿Decías Algo, Princesa?" (1985) son nítidamente figuras humanas. "Eran retratos, no textuales de mi imaginación... Eran retratos de cualquier historia que ocurría cotidianamente."⁴

Estos retratos, estos personajes, esta muchedumbre de hombres y mujeres, grabados por una mano maestra y filtrados por una particular visión de su actuación en la sociedad son la motivación que lleva a esta artista a producir la primera instalación que se exhibe en Panamá: "Espacios Pictóricos" (1984).

Ahí se contraponen dos enfoques de la realidad humana – "Los Funerales" y "Los Carnavales" – en aquella ambigüedad, aquel contraste, que el estudio de Viteri pone en relieve en su mensaje artístico. En un mural de 7 X 3 metros, pintado en acrílico blanco, negro y plateado sobre lienzo, reviven y reaparecen muchos de los motivos de sus grabados: los hombres con semblante de insectos, los personajes grotescos y grises, figuras que recuerdan a sus momias, hombres y mujeres en transformaciones caricaturescas. Al pintar en acrílico, estas figuras recuerdan técnicamente a la de

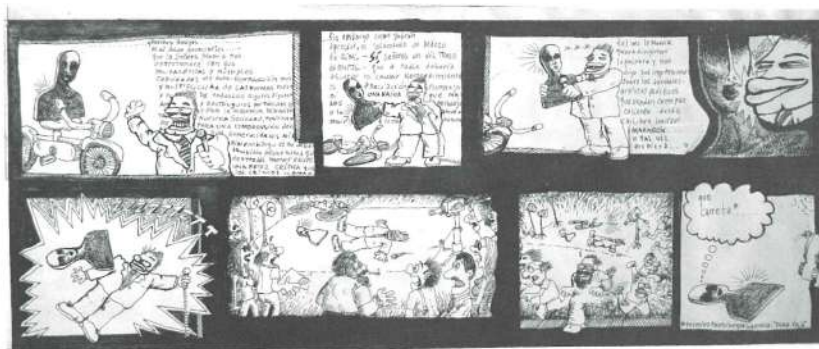
sus grabados, por utilizar impresiones con rodillos, creando texturas que se usan únicamente en la gráfica.

En su instalación final el mural se colorea cinéticamente con luces e incorpora, en múltiples variantes, sonidos que reproducen el caos urbano y, también, los mismos espectadores que se ven proyectados entre estos frisos de personajes que sintetizan, con maestría y variedad de técnicas, su búsqueda estética y temática de casi tres décadas, constituyéndose en la obra capital de Alicia Viteri.

"Espacios Pictóricos" retrata, en su galería de hombres y mujeres, las actuaciones del hombre en sociedad ("Comedia Humana", dirán algunos) y, a la vez, explica el contraste vital que es el hombre, en sus dualidades y contradicciones, en aquella siempre perseguida investigación interior que será la temática que seguirá expresando Alicia Viteri en sus obras posteriores, en que abandona definitivamente el uso del grabado para dedicarse a otras técnicas, como la fotografía digitalizada que la ocupa hoy.

Sin embargo Alicia Viteri no abandonará, en creaciones posteriores, esta aproximación humana, a la vez crítica y lírica en la complejidad de su análisis, que hace de su obra un aporte de relieve a la historiografía artística panameña.

Caricatura de Tabo Toral alusiva a la serie Momias de Alicia Viteri.



ALICIA VITERI (1946)**Hechos y Vida**

- 1946 Nace en Pasto, Colombia.
- 1968 Su primera exposición colectiva en el Centro Colombo- Norteamericano, Bogotá, aún como estudiante universitaria.
- 1971 Se gradúa en la Escuela de Bellas Artes, Universidad de Los Andes, Bogotá. Se casa, en Bogotá, con Stephan Proaño, publicista panameño.
- 1972 Se establece en Panamá y expone, en Panarte, su primera individual en Panamá. Profesora de grabado en la Universidad de Panamá. Inaugura pintura en autobuses, ampliando horizontes artísticos en ámbitos populares.
- 1970 La década de los setenta es de intensa actividad pictórica en que participa de Bienales y muestras internacionales o locales. II Bienal de Artes Gráficas, Cali, en 1973; Bienal de Artes Gráficas de Puerto Rico, en 1979; Casa de la de la Cultura de Quito (1976) son algunas de éstas.
- 1978 Vive y trabaja en Ecuador.
- 1979 Funda el taller de grabado en el Instituto Panameño de Arte (Panarte), revitalizando el grabado como medio artístico en Panamá.
- 1980 Proyecta y dirige "Once Grabados", una carpeta que reúne a los mejores artistas panameños del momento.
- 1980 En los ochenta participa de innumerables colectivas. Entre otras: Integrafik'80, Berlín; Bienal Americana de Artes Gráficas, Cali (1981); International Print Exhibit, China (1983); Intergrafik'84, Berlín; Bienal de Artes Gráficas, Noruega (1984 y 1986); Latin American Graphic Art Biennial, Museum of Contemporary Hispanic Art, Nueva York (1986); Intergrafik'87, Berlín; Norwegian International Print Triennale, 89, Oslo, Noruega. Su obra es reseñada en "Historia del Arte Colombiano" y, por Germán Rubiano Caballero, en "Siglo Veinte", editados en Bogotá.
- 1981 Dirige la serie de grabado "Ediciones Panarte".
- 1982 Participa de "Conceptos Gráficos", proyecto de Arteconsult, programado en el Taller Prográfica, Cali.

- 1983 Después de un viaje a España, donde se especializa en litografía en el Taller Blau, Fomentera, regresa a Panamá y se dedica a su obra capital: un mural de 7 X 3 metros, que innova, como instalación, en el escenario panameño y es exhibido, en el MAC, en 1984.
- 1984 Participa en la Carpeta de Artistas Colombianos, por motivo del terremoto de Popayán.
- 1990 Por problemas de salud, aminora su actividad y abandona el grabado.
- 1991 Expone en Nagoya, Japón, en muestra dedicada al Arte Latinoamericano.
- 1995 Se renueva estilísticamente, en una etapa dedicada a la naturaleza, en que predomina el esplendor de colores y de luces.
- 2000 Se dedica, a tono con nuevas técnicas, al diseño en computadoras y recrea fotografías digitalizadas, líricos "laberintos de su memoria".
- 2003 Participa de la muestra y de la publicación "Cien Años de Arte en Panamá (1903-2003)", iniciativa conjunta del Comité del Centenario de Panamá y del MAC, Panamá.
- 2004 Naturalizada panameña, vive y trabaja en Panamá.

Exposiciones Individuales

- 1971 Galería Belarca, Bogotá.
- 1972 Instituto Panameño de Arte (Panarte), Panamá. Exposición Rodante en 20 autobuses de la Cooperativa de Transporte Urbano de Panamá.
- 1974 Instituto Panameño de Arte (Panarte), Panamá.
- 1975 Universidad de Nariño, Colombia. Galería Artes, Quito. Galería Belarca. Bogotá.
- 1977 Galería San Diego, Bogotá.
- 1979 Instituto Panameño de Arte (Panarte), Panamá.
- 1981 Galería Arteconsult, Panamá. Galería San Diego, Bogotá. La Galería, Quito.
- 1982 Museo de Arte Contemporáneo, (MAC); Panamá.
- 1985 Sala Alterna y Galería Taller, Museo de Arte Moderno, La Tertulia, Cali, Colombia. Centro de Arte Actual, Pereira. Galería Arteconsult, Boston, E.U.

- 1986 Area Cultural, Banco de la República, Pasto, Colombia.
La Galería, Quito. INTAR Latin American Gallery,
Nueva York.
- 1989 Galería Arte Actual, Santiago de Chile.
- 1991 Galería Alfred Wild, Bogotá.
- 1992 La Galería, Quito.
- 1993 Galería Quintero, Barranquilla. Feria Iberoamericana
de Arte, Caracas.
- 1997 Galería Habitante, Panamá.
- 1998 Museo de Arte Moderno, Cartagena.
- 1999 Museo Bolivariano de Arte Contemporáneo,
Santa Marta, Colombia.
- 2001 Galería Mateo Sariel, Panamá.
- 2003 "Memoria Digital", Galería Mateo Sariel, Panamá.

Premios

- 1981 Mención de Honor, Bienal de Artes Gráficas, Puerto Rico
- 1985 Selección Final, International Print Exhibit, China.
- 1986 Premio Nacional de Pintura, XXX Salón de Artistas
Colombianos, Bogotá.
- 1987 Mención de Honor, Intergrafik 87, Berlín. Selección
Final, International Print Exhibit, China. Exposición
Homenaje, 450 años de Fundación de la Ciudad de
Pasto, Colombia.
- 1993 Selección Final, Trienal de Pintura, Osaka, Japón.
- 1997 Premio Morada al Sur, "Nariñense Destacada", Colombia.

Obras en exhibición de Alicia Viteri

SERIE INSECTOS (1968-1974)

- Mosquita Muerta - 1969 Grabado en meta l- 35 x 28cm (papel).
- El Círculo - 1972 Grabado en metal - 39 x 42.5 cm (papel)
- Homenaje a Pasto - 1973 Grabado en metal - 31x 39 cm (papel)
- Nupcias - 1973 Grabado en metal - 45.5 x 33cm (papel)
- Pasillo - 1973 Grabado en metal - 20 x 25 cm (plancha)
y 32.5 x 43 cm (papel)
- La Puerta - 1973 Grabado en metal - 30 x2 5 cm (plancha)
39 x 30 cm (papel)
- Paisaje de Enfrente - 1973 Grabado en metal - 22 x 25 cm
(plancha) y 31 x 36.5 cm (papel)
- Trepando - 1974 Grabado en metal - 22 x 54cm (plancha)
y 37 x100 cm (papel)
- Los Turistas - 1974 Grabado en metal - 20 x 25 cm (plancha)
35 x 31 cm(papel)
- Desde Abajo - 1974 Grabado en meta l - 20 x 25 cm (plancha)
y 37 x 32 cm (papel)
- La Cuerda - 1974 Grabado en metal - 21 x 25 cm (plancha)
y 33.5 x 28.5 cm (papel)

SERIE MANOS (1974-1975)

- Autorretrato - 1974 Grabado en metal - 25 x 30 cm (plancha)
y 38.5 x 30.5 cm (papel)
- Compromiso - 1975 Grabado en metal - 28 x 49cm (plancha)
y 57 x 33 cm (papel)
- Orando - 1975 Grabado en metal - 28 x 49 cm (plancha)
y 33 x 53 cm (papel)
- Jornada Continua - 1974 Grabado en metal -28 x 49 cm
(plancha) y 53 x 33cm (papel)

SERIE PERSONAJES(1978-1984)

- La Señora – 1978 Grabado en metal – 24 x 28 cm (plancha)
y 39 x 48 cm (papel)
- Su Señoría - 1979 Grabado en metal -25 x 28 cm (plancha)
y 39 x 41 cm (papel).
- El Señor de La Corbata Negra – 1979
Grabado en metal – 25 x 28 cm (plancha)
y 39 x 47 cm (papel)
- Fifi haciendo pipí – 1979 - Grabado en metal -
35 x 49 cm (plancha)
y 77.5 x 52 cm (papel)
- Los Tres Alegres Compadres – 1979 - Grabado en metal
24 x 42 cm (plancha)
y 57 x 39.5 cm (papel)
- El Balcón de la Buenamoza – 1979 - Grabado en metal
24 x 28 cm (plancha) y 39 x 47 cm(papel)
- En Fuego Limpio - 1980- Grabado en metal
20 x 24 cm (plancha)
y 42.5 x 52cm (papel)
- Mujer - 1980 - Grabado en metal – 37.5 x 45 cm (papel)
- Tal Para Cual - 1980 - Grabado en metal
34 x 65 cm (papel)
- S/ T (señora con sombrero) - 1981 - Grabado en metal
24 x 28 cm (plancha)
y 39 x 41.5 cm (papel)
- S/T (rostro) – 1981 - Grabado en metal
24 x 28 cm(plancha)
y 39 x 48.5 cm (papel)
- Las Amigas - 1984 - Grabado en metal
24 x 34 cm (plancha)
y 49 x 39 cm(papel).

SERIE MOMIAS (1980)

- Ella – 1980 Grabado en metal – 78.5 x 106 cm (papel)
- La Pareja – 1980 Grabado en metal – 78.5 x 106 cm (papel)
- La Fila - 1980 Grabado en metal – 78.5 x 106 cm (papel)
- El Grupo – 1980 Grabado en metal – 78.5 x 106 cm (papel)
- Presente - 1980 Grabado en metal – 78.5 x 106 cm (papel)
- Ausente – 1980 Grabado en metal – 78.5 x 106 cm (papel)
- Cero - 1980 Grabado en metal – 78.5 x 106 cm (papel)

SERIE TIEMPO GRIS (1985-1989)

- La Familia de Flor -1985 Grabado en metal
50 x 65 cm (plancha) y 76 x 57 cm (papel)
- Los Hermanos Plomo – 1985 Grabado en metal
34 x 48 cm (plancha) y 56 x 66 cm (papel)
- Dorita y Sus Amigas – 1989 Grabado en metal
50 x 39 cm (plancha) y 57 x 79 (papel)
- ¿Decías Algo Princesa? – 1985 Grabado en metal
50 x 65 cm(plancha) y 57 x 76 cm (papel)

MURAL(1984)

Espacios Pictóricos- acrílico sobre tela- 700 x 300 cm

Bocetos adjuntos:

53 x 78 cm

70 x83 cm

83 x70cm

83 x72cm

Dentro de la vasta y compleja obra de Guillermo Trujillo ocupa un lugar relevante su obra gráfica que igual a la escultura, la pintura, y el tapiz tejido están signados por ese misterioso halo de ambigüedades entre lo dramático y el humor; la vida y la muerte; lo mítico y lo cotidiano. En ese contexto sus grabados son una prueba de esa oscilación permanente de su obra de creación y constituyen, en cierta medida, el laboratorio en el que se forjan esas inquietas incertidumbres que afloran en toda su obra.

Los mitos y revelaciones de Guillermo Trujillo

Pedro Luis Prados S.

Es que en ese juego de reciprocidades plasmadas sobre el papel se encuentra en su estadio primigenio esas figuraciones fantásticas extraídas de los mitos y los temores ocultos en nuestro inconsciente, y que el maestro maneja como sustancia raizal de su obra plástica. Mitos y revelaciones que adquieren al trazo del buril nuevas formas de figuración y representan, desde su urdimbre vegetal o zoomorfa un mundo imaginario que se transforma constantemente en la mente del autor. La intención de Guillermo Trujillo es elaborar un complejo sistema de referencias que van más allá de la simple percepción de los componentes visuales, o de los juicios valorativos, para introducirnos en un mundo sacudido constantemente por el intenso drama de una metamorfosis continua, como un *elan* o energía vital que transforma y sintetiza el espíritu y la materia.

Su concepción del arte y el mensaje inherente en el acto de creación conjugan una serie de experiencias raizales, percepción de lo fantástico y libertad de la imaginación que desembocan en una obra vibrante y cargada de la energía vital de la naturaleza inmediata —de una naturaleza amenazadora por lo exuberante de su presencia y amenazada por la brutal acción humana—. Debate incesante entre la vida y la muerte que sirve de marco a juegos y fantasías, a un bestiario de mutantes especímenes y mitológicas recreaciones precolombinas.

En su obra se desborda un americanismo en donde el estado de naturaleza añorado por las utopías de la modernidad aflora como cualidad de un mundo reciente, en el que la mirada del hombre adquiere por primera vez la dimensión de un Paraíso mítico y en que toda historia es posible y cualquier personaje, en un metamorfosis fantástica, cambia su sustancia vegetal a una humanizada corporeidad. Más que un esfuerzo por rastrear el contenido maravilloso que se oculta en una realidad abrupta y mistificada por un forzado modelo civilizador; o la emergencia de la magia como producto de la distorsión de la realidad, su americanismo es la expresión visual de un cúmulo de experiencias existenciales en un entorno cuya magia y maravilla radican en los contrastes y contradicciones entre el espacio y la forma, y que en su obra adquiere fuerza narrativa por medio del color y la imagen.

Es la percepción de un continente que luego de cinco siglos de una avasalladora incorporación a la cultura y ciencia de la modernidad, retiene en su personalidad esa raigambre de lo ingenuo, de una inocencia ancestral en donde las contradicciones y el absurdo afloran como consecuencia de la pervivencia de un cúmulo de mitos y creencias, aunada a la práctica folklórica de rituales inmemoriales. El sincretismo cultural, las creencias chamánicas de mundo desconocidos y el entorno natural que constituyen el escenario y trama de la obra de Trujillo, son una forma de asumir la fantasía que aflora espontáneamente en un mundo en donde lo posible es el la condición primaria de la realidad.

En la serie "De seres y destrucciones" los referentes vinculados al juego del inconsciente nada tiene que ver con ningún antecedente bretoniano ni con la deliberada desconstrucción de un orden

establecido, pues todo se reduce a la vivencia y recreación de una memoria acumulada y transmitida por generaciones que toma forma y se expresa por medio del arte. Dueño absoluto de su mundo: Chamán, Nele, Curandero o Brujo, Guillermo Trujillo se empeña en reproducir rituales, ceremonias mágicas y parajes vírgenes, cargados de exuberantes y bucólicas recreaciones, como manera de expresar las esenciales sustancias de esa conciencia americana que precede a todo razonamiento sobre nuestra identidad. Es la búsqueda, en el ingenuo afloramiento de la carne o en la imaginaria metamorfosis de la flora o de la fauna, ese tránsito misterioso con que el mito explica las sutilezas de la evolución.

En otros escenarios, ya sean playas del Pacífico en donde danzantes sirenas levitan en imprecisos espacios azulados, intrincadas marañas selváticas en que ninfas y acechantes sátiros tienen sus guaridas, o en los difusos paisajes en que las majas y los Nuchos —esas tallas antropomórficas para crípticos rituales de nuestros indígenas— se reúnen en el ocaso, no son más que sueños o juegos eróticos en un mundo imaginario y sin pecaminosidad en donde la naturaleza humana adquiere condición de su natural condición. Síntesis y ruptura de un mundo que como una espora al viento se abre y dispersa su simiente para originar nuevas criaturas con las cuales el artista pretende repoblar esas costas de marismas y manglares.



Guillermo Trujillo
Por la grieta. 1978
aguafuerte, aguatinta,
1/13: 50 x 40.5 cm

Es el rescate de una memoria íntima, capaz de devolver la relación perdida con ese apacible mundo marino, lo que matiza toda la obra de Guillermo Trujillo. Es un trabajo de arqueología de la conciencia con el cual desentraña narraciones fantásticas, juegos infantiles y aventuras colectivas, pero, sobre todo, visiones de un mundo de

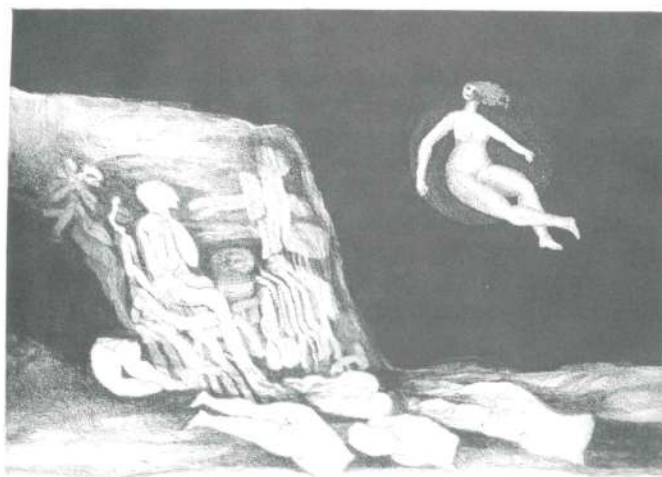
seres y paisajes que se difumina en el tiempo y el recuerdo. Mundo personal y de todos que nos habla de nosotros mismos en un coloquio interminable de palabras, sonidos, imágenes y colores.

No obstante, si el contenido de su obra es un americanismo esencial que nos descubre de primera mano esos pasajes interiores de magia y sensualidad, el recurso técnico nos habla de un conocimiento y ejercicio de las principales expresiones del arte moderno y contemporáneo. El uso de colores cálidos de fuertes contrastes superpuestos en diversos planos cede en ocasiones al puntillismo y al trazado impresionista de rica policromía, que le permite una oportuna utilización de la luz y la transparencia. Colorista por excelencia no escamita recurso cromático, por muy arriesgado que este parezca, para lograr los efectos visuales que establezcan la diferenciación de los planos o el recorte de la imagen con la intensidad deseada.

En contraste con trabajos alegóricos llenos de brillantes motivos eróticos, encontramos una obra de fuerte raigambre naturalista en la cual la escena del paisaje vibrante y enérgico es el centro del discurso plástico. En esos entornos sus personajes flotan, hieráticos o concupiscentes, en una atmósfera sutil en sugerentes levitaciones, o bien destacan irreverentes y lúdicos entre las

marañas selváticas de un trópico de intenso verdor. Y es que el maestro juega a la creación de un Paraíso en donde la naturaleza en su primigenia pureza esta libre de arcángeles y de pecado original. Plantas, animales y hombres mantienen una simbiótica relación en donde no está permitido ni el temor ni la culpa.

En un recorrido visual el Maestro Trujillo expone en sus grabados y serigrafías, al igual que en sus otros recursos expresivos, la riqueza conceptual acumulada durante una vida de dedicación al arte, sus concepciones estéticas y estilísticas, los recursos temáticos utilizados y de la forma de asumir críticamente los problemas del significado y la imagen. Desde esas primeras recurrencias a las figuraciones primitivas del neolítico, de los incesantes esfuerzos por establecer planos monocromáticos cuya transparencia definiera la imagen, la aparición mítica de los Nuchos ceremoniales, la enérgica presencia de un bestiario tropical y los juegos eróticos en playas desconocidas, toda su producción constituye un discurso que nos habla de un continente por descubrir, de una cultura cuyas expresiones siguen siendo incógnitas y búsquedas por nosotros mismos, de pueblos dispersos en inimaginables espacios geográficos y cuyas lenguas se confunden en síntesis de vocablos, pero que mantienen algo en común: una esencia de lo americano, de la cual Guillermo Trujillo es el vocero más representativo.



Guillermo Trujillo
... Y solo ella pudo. 1981
 aguafuerte, aguatinta, 7/15: 25.5 x 35 cm

GUILLERMO TRUJILLO (1927)

Hechos y Vida

- | | |
|---|---|
| <p>1927 Nace en Horconcos, Chiriquí.</p> <p>1941- 1947 Vive en Panamá y estudia en el Instituto Nacional.</p> <p>1953 Se gradúa en Arquitectura, Universidad de Panamá.</p> <p>1954 Recibe una beca y viaja a Madrid, donde estudia pintura en la Academia de San Fernando. Estudia cerámica en la Escuela de Cerámica de Moncloa, España. Asiste a la Escuela Superior de Arquitectura, Madrid, España.</p> <p>1956 Su primera muestra individual, Librería Clan, Madrid, España. Regresa a Panamá y enseña en la Universidad de Panamá, donde su Influencia se hará presente en generaciones de artistas panameños.</p> | <p>1960 Participa de la II Biental de Arte, México. D.F.</p> <p>1965 Salón Esso de Artistas Jóvenes, Washington, D.C., E.U.</p> <p>1966 Biental de Sao Paulo, Brasil a las que le suceden las Bienales de Medellín, de Cali, en Colombia; de México, D.F. y más de cuarenta colectivas por Estados Unidos, Japón, España, Francia, Alemania , América Latina y Panamá.</p> <p>1984 Funda y dirige el Taller de Cerámica, Las Guabas, Facultad de Arquitectura, Universidad de Panamá.</p> <p>1990 Se lanza el libro sobre la obra de Trujillo,;ensayo de Pedro Luis Prados., Museo de Arte Contemporáneo,(MAC), Panamá.</p> <p>1997 Exhibe su producción de 40 años en una retrospectiva, en el Museo Rufino Tamayo, México, D.F.</p> <p>2004 Vive y trabaja activamente en Panamá.</p> |
|---|---|

Exposiciones Individuales

- 1956 Librería Clan, Madrid, España.
1957 Librería Buchols, Madrid, España.
1958 Galería Fernando Fe, Madrid, España.
1959 Museo Nacional, Panamá.
1960 Galería Gibco, Panamá.
1961 Organización de Estados Americanos (OEA), Washington D.C., E.U.
1962 Instituto Panameño de Arte (Panarte), Panamá.
1964 Eleven to Eleven Petite Galérie, Miami, Florida, E.U.
1953 Instituto de Arte Contemporáneo, Lima, Perú.
1965 Instituto Panameño de Arte (Panarte), Panamá.
Instituto de Arte Contemporáneo de Lima, Perú.
1966 Instituto Panameño de Arte (Panarte), Panamá.
1969 Instituto Panameño de Arte (Panarte), Panamá.
Organización de Estados Americanos (OEA), Washington, D:C:, E:U. Instituto Panameño de Arte (Panarte), Panamá.
1971 Galería El Muro, USIS, Panamá. Galería El Morro, San Juan, Puerto Rico.
1973 Instituto Nacional de Artes y Cultura, Caracas, Venezuela. Biblioteca Luis Angel Arango, Bogotá, Colombia.
1974 Palacio de Bellas Artes, México, D.F. Galería Estructura, Panamá.
1975 Galería Avril, México, D.F. Galería Etcétera, Panamá.
1976 Instituto Panameño de Arte (Panarte), Panamá.
1977 "Retrospectiva de Guillermo Trujillo", Instituto Panameño de Arte (Panarte), Panamá.
1978 Galería Reolero, San José, Costa Rica.
1979 Galería Etcétera, Panamá.
1980 Galería Arte Moderno, Santo Domingo, República Dominicana.
1981 Galería Arteconsult, Panamá.
1982 Galería Arteconsult, Panamá. Casa de las Américas, La haban, Cuba.
1984 Galería Nader, Santo Domingo, República Dominicana. Forma Gallery, Miami, Florida, E.U.

- 1985 Galería Arteconsult, Panamá.
1986 Museo de Arte Contemporáneo (MAC), Panamá.
1987 Galería Habitante, Panamá.
1988 Museo de Arte de Costa Rica, San José, Costa Rica.
1990 "Trabajos Recientes "Elite Fine Art, Coral Gables, Florida, E.U.
1992 Elite Fine Art, Coral Gables, Florida, E.U:
1993 Elite Fine Art, Coral Gables, Florida, E.U "Trujillo, Retrospectiva", Museo de Arte Contemporáneo (MAC), Panamá.
1995 "Pasteles 95", Galería Habitante, Panamá.
2001 "Guillermo Trujillo, The Eternal Dance of The Nuchos, 1990-2000", Museum of Latin American Art, Miami, E.U.
2003 "Obras Recientes", Círculo de Bellas Artes, Madrid, España
"Obras Recientes", Maison de l'Amérique Latine, Mónaco

Premios

- 1953 Tercer Premio, Manuel Amador Guerrero, Panamá.
1957 Primer Premio, Proyecto para Parque del Oeste para Madrid, Comisaría de Ordenación Urbana, Madrid, España.
1956/1958 Premio Creación Nuestra Sra. de Guadalupe, Madrid, España.
1958 Mención de Honor, V Bienal de Sao Paulo, Brasil .
1964 Premio Adquisición, Salón Esso, San Salvador, El Salvador.
1953 II Premio, Concurso Xerox, Panamá.
1954 Primer Premio, Concurso Xerox, Panamá.
1973 Primer Premio, Concurso Xerox, Panamá.
1974 Primer Premio, Concurso Xerox, Panamá.
1993 Premio Excelencia en Las Artes, Museo de Arte Contemporáneo,(MAC), Panamá.

Obras de Guillermo Trujillo en exhibición

Cabeza de Vieja - 1973 -	Aguafuerte, aguainta, 4/10 - 25 x 30cm., 50 x 33cm
Cabeza de Medusa - 1973 -	Aguafuerte, aguainta, 4/10 - 25 x 30.3cm., 50 x 32.7cm
Paisaje en Cricamola - 1973 -	Aguafuerte, aguainta - 25.2 x 20.3cm., 37.5 x 28.5cm
Lugar de Peregrinaje - 1973 -	Aguafuerte, aguainta, P/A - 25 x 20.5cm., 33.7 x 24.5cm
Paisaje - 1973 -	Aguafuerte, aguainta, P/A - 20.5 x 25cm., 26 x 34.8cm
La Caja Pandora - 1973 -	Aguafuerte, aguainta, P/A - 25 x 20.5cm. x 35 x 25.8cm
El Tira Peo - 1974 -	Aguafuerte, aguainta P/A - 25 x 20.4cm., 33.5 x 25cm
Siempre Cae Alguien - 1973 -	Aguafuerte, aguainta, P/A - 20.2 x 25cm., 24 x 32cm
Algo Más que un Paisaje - 1974 -	Aguafuerte, aguainta, P/A - 20.3 x 24.2cm
Homenaje al Huevo - 1974 -	Aguainta, intaglio P/A - 25 x 16.7cm., 34 x 26cm
Del Gabinete Secreto de Celestino Mutis - 1975 -	Aguafuerte, aguainta, 7/15 - 40.2 x 50.5cm; 51.5 x 62.2cm
Siesta - 1975 -	Aguafuerte, aguainta, 3/15 - 50 x 40.5 - 65.5 x 50cm
Éxodo - 1975 -	Aguafuerte, aguainta, 9/15 - 40.2 x 50.5cm., 51 x 66.3cm
Sin Título - 1975 -	Aguafuerte, aguainta, intaglio, 12/15 - 50 x 40.3cm., 66.3 x 51cm
Sin Título - 1975 -	Aguainta 13/15 - 50.5 x 40.5cm., 66.5 x 51cm

Sin Título - 1975 - Aguafuerte, aguainta, P/A - 24.8 x 20.3cm

Sin Título - 1975 - Aguafuerte, aguainta, 3/15 -
20.3cm x 24.8cm

Sin Título - 1975 - Aguafuerte, aguainta, intaglio 3/11 -
20 x 25cm; 50 x 33cm

Sin Título - 1975 - Aguafuerte, aguainta, intaglio, 3/10 -
20 x 25.2cm; 50 x 33.5cm

Sin Título - 1976 - Aguafuerte, aguainta, 9/12 -
20.3 x 24.8cm

De Seres y Destrucciones

.... Y Solo Ella Pudo - 1981 -

Aguafuerte, aguainta 7/15, - 25.5 x 35 cm

Sin Título - 1981 - Aguafuerte, aguainta, 1/15 - 25 x 37.5 cm

Primera Etapa del Descenso - 1978 -

Aguafuerte, aguainta 1/13 - 50 x 40.5 cm

Las Corrupciones - 1978 -

Aguafuerte, Aguainta, 1/13 - 50 x 40.5 cm

Imagen del Principio - 1978 -

Aguainta, aguafuerte, 1 / 13 - 50 x 40.5 cm

Tiempos de Raberintos - 1978 -

Aguafuerte, aguainta, 1/13 - 40.5 x 50 cm

Demolición del Oráculo - 1978 -

Aguafuerte, aguainta, intaglio - 50 x 40.5 cm

Los Planos del Vértigo - 1978 -

Aguafuerte, aguainta, 1/13; - 50 x 40.5 cm

Por la Grieta - 1978 - Aguafuerte, aguainta 1/13; - 50 x 40.5 cm

Final de la Caída - 1978 -

Aguafuerte, Aguainta, 1/13 - 50 x 40.5 cm

Últimas Memorias - 1978 -

Aguainta, aguafuerte, 1 / 13 - 50 x 40.5 cm

Cuerpos en Proceso - 1978 -

Aguainta, aguafuerte, intaglio, 1/13 - 50 x 40.5 cm

Desde el otorgamiento de la alta distinción pública a Julio Zachrisson, hecha por el gobierno de Aragón – el Premio “Aragón Goya” de Grabado (1996), por motivo de la celebración del 250 aniversario del nacimiento de Goya – el MAC, consciente de la importancia y del valor artístico de este artista, concibe la presentación de una retrospectiva de su obra pictórica y gráfica que pudiese traer al público panameño, alejado de su actividad artística cotidiana, la posibilidad de un análisis integral de este pintor y grabador, radicado desde los años sesenta en España, cuya producción, a pesar de su estancia en Europa, evoluciona y se explica alrededor de sus raíces panameñas.

Las dificultades inherentes a esta iniciativa llevan hoy a los curadores de la muestra “El Grabado en Panamá” a incorporar una sala dedicada a sus grabados en metal, que debe ser apreciada como un homenaje a este grabador y como una expresión mínima de su obra total, cuya complejidad temática y perfección técnica honran la historia del arte panameño.

Desde sus años mozos en México, como estudiante de la escuela “La Esmeralda” del Instituto de Bellas Artes de México, Zachrisson presencia la lucha de José Luis Cuevas, en su ruptura con los maestros muralistas mexicanos, disfruta de contactos con Vicente Rojo, con Pedro Coronel y Alberto Gironella, así como con los surrealistas europeos exilados en México, que posibilitan además de una formación académica, un pronunciado interés por horizontes sociales anchos y percepciones artísticas variadas.

En este período se define de manera clara su tendencia exclusiva hacia la gráfica – practicada con dedicación hasta los años noventa - que tuvo en México un centro especial en el Taller de Gráfica Popular, que Zachrisson frecuenta, elaborando xilografías, aunque no participe de su tendencia realista de interés social.

Julio Zachrisson y sus raíces panameñas*

* Este texto es una adaptación, derivada de la necesaria adecuación a la muestra actual, del texto de ChuTudelilla, “Julio Zachrisson. Viaje a la Identidad”, in Catálogo Zachrisson, Sala de la

Igualmente, en este período, se observa en este artista el interés por los valores de la cultura latinoamericana, expresados mediante una creatividad en que se conjugan el valor del mestizaje cultural, la irreverencia hacia lo convencional y aquel poder de reconstruir, en breves escenas, una sociedad latinoamericana en que lo inverosímil, lo surreal se visten de tonos oscuros de humor y sátira.

Motivado por estas experiencias, en 1960, Zachrisson inicia su periplo europeo en Perugia, Italia, en donde alterna estudios de cerámica y grabado, enriqueciendo sus conocimientos mediante visitas a diferentes ciudades italianas y, también, a Holanda, Alemania y París.

Finalmente, en 1961, llega a Madrid y su encuentro, en el Prado, con la obra de Goya, que conocía por la reproducción de escenas de la "Tauromaquia", define su permanencia definitiva en España, donde vive y trabaja hasta hoy.

Ahí se inscribe en el taller de grabado de la Academia de Bellas Artes de San Fernando y, como señala Chus Tudelilla, "todavía recuerda la sorpresa que le causó ser el único alumno que utilizaba el taller de grabado..."¹, en donde antes que un alumno de la cátedra de Luis Alegre, se constituye en mentor de varios alumnos de la Academia

con quienes comparte su experiencia y conocimientos gráficos.

Instalado en su propio taller, éste resulta un fértil período creativo en que aparecen sus primeras series de grabados, cuyos motivos, en una tendencia figurativa de estilo expresionista, hablan de sus raíces culturales, siempre en una

orientación de fuerte crítica hacia la realidad de una América Latina en que la sociedad se caracteriza por las falsas apariencias y la forzosa desconexión, derivada de una identidad híbrida, de aquellas circunstancias en que se desarrolla la vida cotidiana. Surgen estampas saturadas de un humor desenfadado, pobladas de figuras irreales y grotescas que recuerdan el arte de Goya, aunque siempre emparentadas con su entorno panameño por la sensualidad de los personajes y por lo contradictorio de las conductas que recuerdan abiertamente al mundo latinoamericano. "Un realismo descarnado, restringido



Julio Zachrisson
Pintor y Modelo. 1962
aguafuerte, 9/50; 25 x 31.5 cm

a la gama de blancos, negros y grises", capaz de evocar "las pesadillas más alucinadas"

A partir de 1962, después de un breve contacto con el expresionismo alemán, los grabados de Zachrisson se pueblan de "pobres,

¹
Tudelilla, Chus, "Julio Zachrisson. Viaje a la Identidad", in Catálogo Zachrisson, Sala de la Corona de Aragón, Zaragoza, - ARPlarte, 1996.

desprotegidos y seres deformes...que nos miran sonrientes, conscientes de la estafalaria situación en que han sido colocados en el mundo, quizás con el fin último de despertar nuestra risa... Obras en que los recursos gráficos se apoyan en la calidad del dibujo y en el contraste de claroscuros que definen ya un estilo personal y único, aunque sigan recordando el mundo de Goya.

En una difícil amalgama de sus raíces americanas y de su proceso personal de adaptación europea, el grabado de Zachrisson, en su evolución, lleva al público escenas de brujerías, de resonancias atávicas o magníficas secuencias en que el toro es el protagonista de aventuras fantasiosas. Así mismo, desde entonces, en sus obras, desfilan seres extraños, concebidos dentro del mágico mundo tropical; personajes oscuros cuya presencia domina escenas surrealistas; hombres, mujeres y seres amorfos que encarnan la ácida visión de la historia de su país, que, por la fuerza de su arte, se hace extensiva al hombre universal, en sugerencias de vivencias urbanas o de circunstancias sociales.

La evocación de Panamá está especialmente presente en obras de 1964 - "Bodegones" - de fuerte significación crítica humana y social que se transforman en angustiosas representaciones de niños desnudos, mujeres que son un amasijo de huesos, monstruos,

pájaros exóticos que presagian tragedias, calaveras que se esconden y se disimulan entre formas que, rompiendo este clímax trágico, recuerdan irónicamente naturalezas muertas.

Más tarde, en 1970, Zachrisson encuentra en el circo el instrumento ideal para analizar las circunstancias de su país dividido ante la lucha por la libertad, en escenas expresivas que retratan la lujuria, lo irracional de un mundo depravado en que algunos motivos, como el retrato del propio artista o la figura de un cándido niño, hablan de posibilidades y perspectivas humanas, entre los contornos viciosos de una sociedad que él examina desde lejos y representa con una subjetividad trágica. "En el circo de Zachrisson se dan la mano el espectáculo de la ilusión y la pantomima de la realidad, la posibilidad lúdica de cambiar el orden de las cosas, de hacer magia..." , en una clara representación de este contraste entre lo fantástico y lo real que resume la sátira de este artista. En palabras de Miguel Logroño: "el zoo delirio que renace en cada cuadro de Zachrisson".



Julio Zachrisson
Homenaje a Charlie Rivel. 1970
aguafuerte, 49.5 x 48.5 cm

A partir de los años ochenta, el paso del tiempo en Europa, curiosamente, no hace más que reforzar las sugerencias culturales latinoamericanas en el arte de Zachrisson: mujeres nativas; chamanes; la exhuberancia de la naturaleza tropical; el submundo

urbano presente en personajes desamparados o viciosos; la sensualidad desenfrenada en mujeres y pájaros estrambóticos y lúgubres.

Una denuncia social que se expresa con la fuerza hiriente de un ácido humor, en escenas en que afloran no sólo lo primitivo, como lo histórico y lo mítico.

Un mundo gráfico que, en su evolución total, obliga al espectador a investigar la esencia de sus expresivas representaciones en un juego lineal y de interrelaciones de planos en que el color se manifiesta en negros, blancos y grises, denotando aquella energía y fuerza en que radica la profundidad de su temática.

22

Una percepción del mundo expresada en una serie de motivos que revelan una risueña y, a la vez, trágica visión de la naturaleza humana, simbolizando aquella dualidad, aquel contraste de culturas, en su formación híbrida y en aquel mestizaje que demanda reconciliar la diversidad en una unidad armónica, que se viene dando, a partir de los noventa, en la obra de este artista, dedicado ahora preferentemente a una pintura en que el estilo expresionista paulatinamente se transforma en abstracción: rostros y personajes de la cultura panameña se proyectan, en planos frontales y en fuertes colores contrastantes, en composiciones que acentúan los valores primitivos, autóctonos y genuinos de una cultura en que Zachrisson ahonda, cada día más, sus raíces como hombre y como artista.



Julio Zachrisson
Llanto por el toro. 1968
aguafuerte, 48.5 x 64 cm

JULIO AUGUSTO ZACHRISSON (1930)

Hechos Y Vida

- 1930 Nace en Panamá.
1953 Asiste la Escuela de Artes Plásticas, Panamá.
1954-1959 Estudia en el Instituto de Bellas Artes de México.
Viaja a Europa y trabaja en los talleres de L' Accademia Pietro Vannucci, Perugia, Italia.
1959 Recibe el título de Maestro en Cerámicas.
1960 Viaja por París, Berlín, y Amsterdam.
Ingresa en el Taller de Artes Gráficas de la Academia de Bellas Artes de San Fernando, Madrid, España, Becado por la UNESCO realiza estudios en Francia, Italia y España.
1966- 1972 Participa, como ceramista, en un proyecto conjunto del Servicio Nacional de Pequeñas Industrias (SENAP) y la Organización Internacional del Trabajo (OIT).
Jurado de la IX Bienal de San Juan, Puerto Rico.
Invitado a dictar curso de grabado en la Escuela de Artes Plásticas de Puerto Rico.
Dicta cursos de grabado en los talleres del Museo del Grabado de Fuendetodos, Zaragoza, España.
Recibe el Premio Aragón-Goya ofrecido por el Gobierno Autónomo de Aragón, por el 250° Aniversario de Goya.

Exposiciones Individuales

Universidad de Panamá.
Instituto de Cultura Hispánica, Madrid, España.

- 1963 Galería Forum, Madrid, España.
1963 Instituto Panameño de Arte (Panarte), Panamá.
1963 Escuela de Bellas Artes, Guatemala.

- 1964 Instituto Panameño de Arte (Panarte)
1964 Pan American Union, Washington, E.U.
1965 Galería Sudamericana, Nueva York, E.U.
1965 Instituto Panameño de Arte (Panarte), Panamá.
1966 Zigry Gallery, Nueva York, E.U:
Moleswort Gallery, Dublín,
1967 Galería Seiquer, Madrid, España.
Sobot Gallery, Toronto, Canadá.
Galería Wiot, Las Palmas, Islas Canarias, España.
Casa del Siglo XV, Segovia, España.
1968 Zigry Gallery, Nueva York, E.U.
1969 Galería Seiquer, Madrid, España.
Galería 5, Ibiza, España.
1970 Galería Colibrí, San Juan de Puerto Rico.
Zigry Gallery, Nueva York, E.U.
Librairie des Colonnes, Tanger, Marruecos.
1971 Caja de Ahorros de Antequera, Málaga, España.
Galería Seiquer, Nueva York, E.U.
1972 Instituto Panameño de Arte (Panarte), Panamá.
Galería Egam, Madrid, España.
1974 Sala Luzcán, Zaragoza, España.
1975 Galería Italia, Alicante, España.
Galería Trazos Dos, Santander, España.
Galería Acle, Madrid, España.
Galería del Instituto Nacional de Cultura (INAC), Panamá.
1979 Galería Etcétera, Panamá.
Instituto Panameño de Arte (Panarte), Panamá.
Galería Torques, Santiago de Compostela, España.
1980 Galería Costa, Zaragoza, España.
1981 Museo Municipal de Bellas Artes, Santander, España.
Museo de Arte Contemporáneo (MAC), Panamá.
1982 Galería Tórculo, Madrid, España.
Galería Arteconsult, Panamá.
Galería Tórculo, Madrid, España.
Universidad de Santiago de Compostela, España. 1985
Galería Aitana, Santiago de Compostela, España.
1986 Caja de Ahorros Municipal de Vigo, España.
Museo de Arte Contemporáneo (MAC), Panamá.

- 1989 Galería Mácula, Alicante, España.
- 1992 Caja Provincial de Ahorros de Córdoba, España.
- 1993 Museo de Arte Contemporáneo, (MAC), Panamá.
- 1995 Museo del Grabado de Goya, Fuendetodos, Zaragoza, España.
- 1996 Exposición Antológica de Zachrisson, Sala de la Corona de Aragón, España.
- 1997 Instituto Nacional de Cultura (INAC), Panamá.
- 1998 The Godwin-Ternbach Museum, Paul Klapper Hall, Queens College, City University of New York, Nueva York, E.U.
Galería Habitante, Panamá.

Premios

- Premio Gubbio, Roma, Italia.
- 1962 Primer Premio de Dibujo, Instituto Hispánico de Cultura, Madrid, España.
Premio Internazionale Biella per L' Incisione, Biella, Italia.
- 1963 II Premio de Grabado, Arte Actual de América y España, Instituto de Cultura Hispánica, Madrid, España.
Premio Dirección General de Bellas Artes, XII Salón del Grabado, Madrid.
Segunda Medalla de Grabado, Fundación Rodríguez Acosta, Granada, España.
- 1967 Premio "Castro Gil", XIV Salón del Grabado, Madrid, España.
Primer Premio de Dibujo, Concursos Nacionales, Madrid, España.
Premio Internazionale per L'Incisione, Biella, Italia.
Premio di Grafica Libero Incontro, TRGrafica, Venecia, Italia.
Primer Premio de Pintura, Concurso Soberanía, Instituto Nacional de Cultura (INAC), Panamá.
Accesit VI Premio Grabado "Máximo Ramos", Ferrol, España.
Accesit IX Bienal de Grabado, San Juan, Puerto Rico.
- 1993 Premio, Concurso Nacional de Grabado, Academia de San Fernando, Madrid, España
- 1996 Premio Aragón- Goya de Grabado, Gobierno Autónomo de Aragón, Fuendetodos, Aragón, España.

Obras en exhibición de Julio Zachrisson

- Pintor y Modelo – 1962 – Aguafuerte 9/50 - 25 x 31.5 cm
- El entierro de Pancha Manchá – 1963 – Aguafuerte - 48.5 x 64 cm
- Habitante 5 - 1964 – Aguafuerte - 64 x 48.5 cm
- El Equilibrista - 1965 - Aguafuerte - 28 x 18 cm
- Bodegón 4 – 1964 –Aguafuerte - 31.5 x 31 cm
- Bodegón 5 – 1964 – Aguafuerte - 31.5 x 32 cm
- Toro Lúdico 1 – 1966 – Aguafuerte - 16 x 24.5 cm
- Toro Lúdico 2 – 1966 - Aguafuerte - 16 x 24.5 cm
- Toro Lúdico 3 – 1966 - Aguafuerte - 16 x 24.5 cm
- Toro Lúdico 4 – 1966 – Aguafuerte - 16 x 24.5 cm
- Llanto por el Toro – 1968 – Aguafuerte - 48.5 x 64 cm
- Sin Título (Tauromaquia) - s/f - Aguafuerte - 40.5 x 67 cm
- Caída de Ícaro -1968 – Grabado en metal - 16/50,
- Homenaje a Charlie Rivel - 1970 -
Aguafuerte 9/50 - 54.3 x 51.7 cm
- Circo – 1970 - Punta seca, 4/30 - 54 x 24.5 cm
- Circo. 4 – 1970 - Punta seca, 10/25 - 24 x 24.5 cm
- Techos - 1977 - Aguafuerte - 18 x 27 cm
- Malsentada – 1987 - Aguafuerte, 6/15 - 49 x 37 cm
- Pa' telan - 1988 - Aguafuerte, P/A - 31.5 x 25 cm
- 20 de diciembre de 1989 – 1990 - Aguafuerte, 16/50 -
42.5 x 64.5 cm
- Hombre con pájaro – 1993 - Aguafuerte a dos tintas,
P/A - 73 x 49.5 cm

Este esfuerzo del Museo de Arte Contemporáneo, de brindar una compilación de la obra de numerosos artistas que han hecho importantes aportes en la evolución del grabado en nuestro país, ha sido un interesante ejercicio que nos ha permitido, entre otras cosas percatarnos que al igual que en otros aspectos de la producción artística y cultural en Panamá, el grabado tiene altas y bajas: hay momentos en que cuenta con mecenas y otros que está huérfano, casi arrinconado en el sótano de la historia. En parte, la falta de calor que ha caracterizado algunas épocas del grabado en Panamá, obedece precisamente a que se cometió el error de subvalorarlo, actitud que no solo es propia de estas latitudes, como bien lo puso de relieve tan solo hace unos meses en el periódico ABC el artista español Rafael Canogar, ganador en 2002 del premio Tomás Francisco Prieto que otorga la Casa de la Moneda, de quien en su carrera artística de casi medio siglo ha podido explorar y aplicar la singularidad y riqueza expresiva del grabado. Con gran tino él expresó en la entrevista concedida al ABC que: "Lejos de considerarla un arte menor, una hermana pobre de la pintura, cree que es una herramienta muy rica, con grandes posibilidades expresivas, que le permite descubrir aspectos que no consigue con la pintura ni con el dibujo."¹

El Grabado en Panamá 1950 - 1990

Nuria Madrid Villanueva

Como armar un rompecabezas con piezas de aquí y de allá, algunos que al principio no parecían encajar en ninguna parte, o más bien en varios lugares, ha sido esta empresa de reunir testimonios, fechas, hechos, obras y nombres de los arquitectos de esta técnica artística que cuenta con sus más fieles representantes tanto a nivel nacional, como extranjeros que sembraron en nuestro suelo semillas cuyos frutos son el más fiel testigo es la historia. Estamos hablando de por lo menos 37 artistas cuyo sello está impreso en la evolución del grabado en nuestro país, entre los cuales Alicia Viteri, Julio Zachrisson y Guillermo Trujillo merecen mención especial por su titánica y constante labor en pro de la promoción y exaltación de tan particular técnica de las artes gráficas. La dimensión de su obra los coloca en

1

Véase "Canogar expresa su rechazo hacia los artistas que no respetan la obra gráfica",

un sitio de honor y demuestra que la vocación, la disciplina y la perseverancia hermanadas tienen un impacto imperecedero y que trasciende las barreras físicas, geográficas y temporales.

De acuerdo con el favor de que ha gozado el grabado en nuestro medio, hemos dividido este recuento histórico en tres momentos; 1950-1960 en el que presentamos cómo algunos artistas de renombrada trayectoria artística en nuestro país, trabajaron y expusieron el grabado en el extranjero, teniendo como figura principal a el Maestro Julio Zachrisson, quien se dedica por casi 30 años a resaltar esta técnica. En la segunda fase del desarrollo del grabado destacamos los artistas que ayudaron en la difusión y apreciación del grabado en Panamá, en esta ocasión le corresponde el mérito a Alicia Viteri y a Guillermo Trujillo por poseer la mayor producción de grabado en suelo patrio. El tercer período ofrece un panorama general que va desde 1980 hasta finales de los años 90. Época de gran producción artística gracias al apoyo brindado por Panarte a través del Taller de Grabado, y a los conocimientos ofrecidos por la renombrada grabadora Alicia Viteri.

1950 – 1960: “LOS PIONEROS”

La década del 50 fue una época de la historia patria caracterizada por eventos sociales, políticos y culturales de gran envergadura. Cabe mencionar el derrocamiento del Presidente Arnulfo Arias Madrid así como el primer magnicidio en la historia republicana del recién electo Presidente José Remón Cantera. Panamá llegaba al millón de habitantes, con el niño Cándido Aizpurua, en las Flores de Océ. La Iglesia Católica panameña, celebraba el nombramiento de Tomás Clavel, primer obispo panameño en ocupar ese puesto, así como ser el obispo más joven a nivel mundial.

El ambiente artístico y cultural del país sufre las pérdidas de personajes destacados como Narciso Garay, internacionalista, músico y crítico de arte; José Dolores Moscote, jurista y fundador de la Universidad de Panamá, y Demetrio Korsí, poeta a quien se recuerda como el cantor del folclore nacional. Por otra parte, es en este período que jóvenes talentosos en el área de las Artes Visuales

vían al exterior a especializarse, dejando muy en alto el nombre de nuestro país. Cerrando el período hay que poner de relieve la siembra de banderas, “Operación Soberanía” llevado a cabo por un grupo de estudiantes panameños por la lucha en la recuperación del territorio de la Zona del Canal.²

Uno de los primeros artistas en especializarse fuera de las fronteras panameñas fue Julio Zachrisson (n.1930), primer panameño en el que el arte del grabado fue su vocación inicial hasta inicios de la década de los 90, época en la que, según Adriane Samos³, se dedicará exclusivamente al dibujo y la pintura. Su preparación académica comienza en México entre los años 1953 y 1959. Es en este país donde Zachrisson expone colectivamente por primera vez, en 1958 en la I Bienal Interamericana de Pintura de Grabado. Al año siguiente viaja a Europa, efectuando estudios en Italia y posteriormente en España, país que adoptará como segunda patria hasta la actualidad. Entre 1961 y 1963 Zachrisson se especializa en las artes gráficas en la Academia de Bellas Artes de San Fernando, Madrid, España, iniciando de esta forma su carrera como grabador, que durará treinta años. José Gómez Sicre se refiere a Zachrisson “como el equivalente de José Luis Cuevas en Panamá, por ser sus estampas concebidas con el mismo furor, con igual énfasis al de la obra del maestro mexicano”.⁴

En cuanto a la obra de Zachrisson, Gómez Sicre agrega, “a pocos pasos de la caricatura, la evita en un juego diestro de dibujo puro, de soluciones plásticas legítimas”.⁵ A pesar de vivir gran parte de su vida en el extranjero, Zachrisson es uno de los pocos artistas que ha podido describir la panameñidad con tanta vitalidad, fuerza y, sobre todo, originalidad. Sus obras se encuentran en colecciones públicas y privadas alrededor del mundo. Ha participado en numerosos salones y bienales que dejan muy en alto el nombre de Panamá.

Otro contemporáneo de Zachrisson es el pintor, grabador y educador Maldonado Thibault, quien ingresa en 1953 en la Escuela de Pintura y Escultura del Instituto Nacional de Bellas Artes de México. Durante sus años de estudio en México, Maldonado

² Véase el Suplemento “Panamá en el Siglo XX: 1950-1960”, La Prensa, octubre 1999.

³ Adriana Sammos, “Cien Años de Arte en Panamá”, 1903-2003 primera edición pág.40.

⁴ José Gómez Sicre, “Tiempo y Color: 16 pintores de Panamá. Caracas, Livoten/Ex Libris, 1991.

⁵ Ibid, pág. 27

Thibault hizo muchos grabados. Vuelve a Panamá en 1960, período en el que experimentará con la técnica del grabado. Recuerda Manuel Chong Neto, que como "en Panamá era difícil encontrar un tórculo para trabajar el grabado, Thibault se las ingenió para improvisar un tórculo adaptando una prensa de joyero, del cual realizó una serie de grabados experimentales muy interesantes".⁶

Es de significativa importancia, resaltar la personalidad de José Zabala, quien junto al maestro Alfredo Sinclair, trabajó en la fábrica de lámparas de neón diseñándolas. Estudia entre los años de 1947 y 1949 en la Escuela Superior de Bellas Artes "Ernesto de la Cárcova" de la ciudad de Buenos Aires, Argentina. Retorna a su país en 1950, período en el que experimenta con un tipo de grabado que él llamó "Llanta- print". Según Eudoro Silvera "esta técnica consistía en utilizar la parte interna o la parte lisa de los neumáticos, área en donde Zabala grababa el diseño para luego cubrirlo con tinta para imprimir la imagen".⁷ Otro artista que se aventuró en la técnica del grabado fue Tomás Cabal Barros (1897-1966), quien a inicios de la década del 60, le compra a un comerciante español, un tórculo que le ayudó a elaborar grabados en formatos pequeños de muy buena calidad.⁸

De igual forma, en el año de 1962 Eudoro Silvera (n.1917) se hace acreedor a una beca de la Fundación Ghoete, para artistas plásticos que supieran hablar el idioma alemán. Silvera estudia en la prestigiosa Academia de las Artes Plásticas en la ciudad de Munich, Alemania. La beca tuvo una duración de un año, en la especialidad del grabado. Cuenta Eudoro Silvera que la técnica del grabado (aguafuerte) no combinaba con su temperamento. Por tal motivo, se dedicó más a la litografía, técnica que le pareció más directa y más rápida en el proceso de elaboración. Es solamente en ese período que Silvera trabaja la gráfica, tal vez media docena de litografías, y unos cuantos grabados, que posteriormente fueron regalados a algunas amistades. Sus litografías y grabados reflejan su interés por los problemas sociales, y principalmente por mostrar la identidad del pueblo panameño. Sus litografías demuestran su virtuosismo en el dibujo y la fuerza de la línea cargada de un expresionismo que se evidenciará igualmente en sus pinturas. La

⁶ Entrevista de Manuel Chong Neto con la autora, 23 de enero de 2004.

primera vez que mostró públicamente sus grabados y litografías fue en el año 2000 cuando se hizo una retrospectiva de su obra en la Biblioteca Ernesto J. Castellero.

La presencia femenina se hace sentir en este período, a través de la artista Olga Sánchez (n.1921), discípula del Maestro Manuel E. Amador, de quién hereda su interés por representar la figura humana, así como la línea fuerte, expresiva, tan característica en la obra de Olga. Entre 1954 y 1956 estudia en la prestigiosa Escuela Superior de Bellas Artes de San Jorge, en Barcelona, España. Bajo la tutela del Maestro Vila Arrufat, es que Olga aprende a trabajar las diferentes variedades del grabado en punta seca, aguafuerte, aguafuerte, barniz blando y otros. A diferencia del aguafuerte, "donde los ácidos son los que tienen la última palabra, fue la técnica del barniz blando la que más posibilidades le dio a la hora de elaborar sus grabados, por permitirle ir guiando su trabajo hasta finalizarlo".⁹

Al igual que en sus dibujos y pinturas, el tema preferido de Olga en el grabado es la figura humana individual o representada en grupo, en espacios interiores o exteriores, que son apenas un pretexto en la composición. Sus fuertes contrastes en blanco y negro al igual que su trazo firme, fuerte y expresivo son la extensión de un trabajo consistente a través de su carrera artística.

Olga Sánchez regresa a Panamá en 1974 y en 1981 junto a la artista plástica Olga Díaz retoma la técnica del grabado en el Centro de Arte y Cultura del Ministerio de Educación. En esta ocasión sus logros en el grabado se dan en el uso del color así como en la representación de bodegones. Permanece en el Centro de Arte y Cultura del Ministerio de Educación como instructora de cerámica hasta 1992, año en que se acoge a una merecida jubilación.

Finalizamos este período con uno de los más destacados artista, el pintor, grabador y educador, Manuel Chong Neto (n. 1927), pionero en el grabado en Panamá. Se inicia en el arte del grabado experimentando y perfeccionándose en la técnica de la xilografía, desde la década del 50. En 1963 se traslada a México y estudia grabado bajo la tutela del Maestro Francisco Moreno Capdevilla, uno

⁸ Entrevista de Manuel Chong Neto con la autora, 23 de enero de 2004.

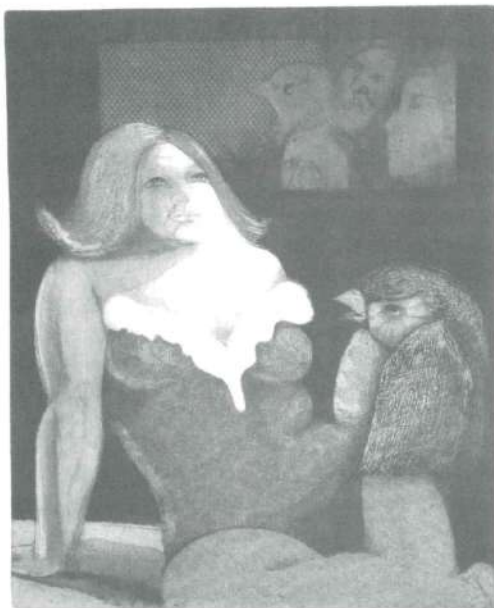
de los grabadores más sobresalientes en la década del 60 en esta nación norteña.

Al igual que en sus pinturas, Chong Neto desarrolló en sus grabados un estilo figurativo. Uno de los primeros temas utilizados por él en el grabado en metal fue el de los gatos, seguidos por el de la figura femenina, de proporciones exageradas, en posiciones provocativas, sensuales, de ojos almendrados, penetrantes, acompañada generalmente por aves, rostros masculinos, todos ellos realizados en la técnica del aguafuerte, barniz blando, aguainta, al azúcar. Chong Neto no utilizó el color en el grabado en metal ni en la xilografía pues afirma que la belleza del grabado se aprecia y valora mejor en blanco y negro. En sus grabados se destacan los elementos fundamentales de un artista plástico, su habilidad en el dibujo de equilibrar las luces y áreas oscuras, en donde la línea va delimitando los espacios dando formas, creando entramados y texturas bien logradas que lo convierten, según José Gómez Sicre, en "un purista en cuanto a la técnica."¹⁰

En 1965, Chong Neto retorna a Panamá y realiza su tercera exposición individual en La Casa de la Escultura, dirigida por Carlos Arboleda, en la que además de óleos y dibujos presentó 10 grabados; el 29 de octubre de 1969 exhibe 10 grabados, óleos y

dibujos en el Instituto Panameño de Arte.

En el área educativa a Manuel Chong Neto se le atribuye el inicio de la enseñanza del grabado en la Escuela de Artes Plásticas de Panamá, gracias a la compra de un pequeño tórculo, en 1972, bajo la administración del profesor Manuel Medina. Cuenta el Maestro que aunque intentaron incentivar el arte del grabado en el estudiantado nadie se destacó. Cabe resaltar que Julián Velásquez obtuvo su primera formación en grabado en 1973 con el Maestro Chong Neto, y posteriormente su especialización como impresor de arte con Alicia Viteri.



Manuel Chong Neto
Sin título. 1980
aguafuerte, aguainta, barniz blando
49/50, 81.2 x 61cm.

En 1972 su obra compuesta por guaches, tintas, lápices y 15 xilografías, se presenta en el Instituto Panameño de Arte en colaboración con el Instituto Nacional de Deportes. La muestra "Oda a la Forma" es inaugurada en 1977, en la Galería Etcétera, en la que encontramos 6 grabados en metal y 4 xilografías.

Más tarde sigue otra serie de exposiciones que evidencian la larga trayectoria y aporte artístico de Chong Neto. A saber: julio de 1980, Instituto Panameño de Arte, "25 dibujos y 5 grabados"; entre las exposiciones colectivas relacionadas con grabado tenemos la de 1973, Ministerio de Educación, "El Grabado y su Historia"; 1981, Galería Arteconsult, "Gráfica de América"; 1982, Galería Arteconsult, "Ocho Grabadores Latinoamericanos"; Galería Etcétera, colectiva

10

José Gómez Sicre, "Tiempo y Color: 16 pintores de Panamá", Caracas, Livroten/Ex Libris, 191. 1980 Pag. 23

"Líneas y Trazos"; Museo de Arte Contemporáneo y Caja de Ahorros, colectiva itinerante "Obra Gráfica del Museo de Arte Contemporáneo"; 1984, Museo de Arte Contemporáneo, "Grabados y Serigrafías del Taller de Artes Gráficas de Panarte".

Es importante recordar que como Chong Neto poseía su propio tórculo, este le permitió realizar muchos trabajos que hoy se encuentran en manos de sus amigos y familiares, pues generalmente una vez terminados los regalaba.

1970: "EL GRABADO SALE DEL OSCURANTISMO"

La década del 70 es un período de grandes cambios en el panorama político, económico y social. El régimen militar de Omar Torrijos encuentra en la cultura y el arte los elementos esenciales para iniciar su lucha por el rescate de la Zona del Canal de Panamá, a través de un nacionalismo exacerbado que dará como resultado la ratificación de los Tratados del Canal de Panamá en 1979. Es así que se crean el Instituto Nacional de Cultura y el Museo del Hombre Panameño, uno de los mejores museos de la región, bajo la dirección de Reina Torres de Araúz. Asimismo la Escuela de Artes Plásticas crea sedes en el interior del país, organizadas y coordinadas por el artista Adriano Herrrabarría, y en la Universidad de Panamá se inaugura el Departamento de Expresiones Artísticas (DEXA) por la señora Áurea Torrijos.

Es en este período que surge el interés por el grabado por parte de algunos artistas que ven en esta dura técnica otra forma de expresión, especialmente en un momento de gran experimentación y producción gracias a la apertura de nuevas Galerías de Arte tales como: la Galería NOVA, Etcétera, y Galería Arte INAC, que apoyaron en la valoración del grabado en Panamá. Fue también a mediados de los años 70 que se abrieron pequeños talleres de grabado como el caso del Taller "El Tamarindo", ubicada en la Facultad de Arquitectura, en el que el Maestro Guillermo Trujillo (n.1927) instaló un tórculo, que permitió a algunos artistas y estudiantes incursionar en el arte del grabado. Entre los estudiantes de aquella época podemos mencionar a David Solís, Eduardo Pérez, Guillermo

Mezza, Etanislao Arias, Rey De Diego, Carlos Menotti, Félix Domingo, Adolfo Ortiz, Dicky Velarde, entre otros. Cabe señalar que el grabado no formaba parte del pensum académico de los estudios de arquitectura.

Entre los jóvenes que sobresalen de este grupo tenemos a David Solís (n.1953) quien en 1975 obtiene una beca para estudiar en l'Ecole d'Art et Architecture, Marsella, Francia. Al año siguiente, se inscribe en el Taller Lacourriere et Frélaut, París, que le permite participar en ese mismo año en la Exposición Colectiva de Grabados M.J.C. Corderie, Marsella y en la Exposición en el Salón Internacional d'Art Graphique, Toulon, Francia. David Solís actualmente vive y trabaja en ese hermano país.

La presencia del arquitecto Eduardo Pérez (n.1950) es de significativa importancia en ese recuento histórico debido a su interés por la difusión del grabado en Panamá, por su participación y colaboración en la confección de la Carpeta "11 Grabados", en el Taller de Grabado de Panarte, así como por su dedicación y constancia en el desarrollo de esta técnica, entre los años 1976 – 1986. Pérez se inicia en el grabado bajo la orientación de Guillermo Trujillo y posteriormente con personalidades como Alicia Viteri, Pedro Alcántara y Humberto Giangrandi, lo que le permitió experimentar con otras técnicas como el fotograbado, etc.

"En 1984 se adelanta a sus contemporáneos al incursionar en el área de la tecnología, con la llegada a Panamá de una de las primeras máquinas Mackintosh, Apple 128-K, que le permitió realizar el primer grabado digital en nuestro país".¹¹ Como acuarelista su temática inicial fue el paisaje, pero al adentrarse en la obra gráfica orienta su temática hacia lo social y político. Estilísticamente Pérez se mueve entre lo figurativo y lo abstracto, en la captación de la luz, creando fuertes contrastes y texturas. En la actualidad el Arq. Eduardo Pérez es docente en la Facultad de Arquitectura de la Universidad de Panamá.

Otra personalidad que sobresale en el grabado es el panameño Tabo Toral (n.1950) quien fue uno de los jóvenes artista que participó en

11

Entrevista de Eduardo Pérez con la autora, Panamá, 11 de marzo 2004.

el Taller El Tamarindo, organizado por Guillermo Trujillo. En 1976, Toral obtiene una beca de la Organización de los Estados Americanos (O.E.A.) para estudiar en el Centro Regional de Artes Gráficas en San José, Costa Rica. Posteriormente en 1979 es invitado a participar en la carpeta de 11 Grabados, dirigida por Alicia Viteri en el Taller de Grabado Panarte. La obra gráfica inicial de Tabo Toral al igual que su pintura, de acuerdo con Mónica Kupfer, "se centraba en imágenes de arquetipos, hombres misteriosos en entornos imaginarios que proveían al artista de un vehículo para la sátira social"¹²

En 1975, el director del Centro de Arte y Cultura del Ministerio de Educación, Carlos Arboleda, compra un tórculo japonés, lo que permite que el artista Antonio Madrid (n.1927), recién especializado en Grabado Calcográfico y Pintura Mural, en la Real Academia de San Fernando de la Universidad Complutense de Madrid dé inicio a los primeros cursos libres abiertos a todo público y reconocido por el Estado. Sin lugar a dudas, Madrid es otra de las personalidades que ayudaron a valorar y apreciar la técnica del grabado en Panamá.

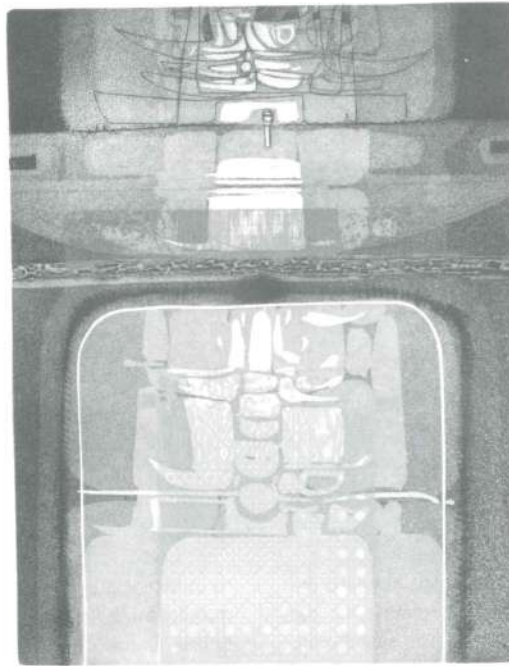
Antonio Madrid expone individual y colectivamente sus grabados desde 1972 en la Galería Pelikan, Barcelona; en 1975 "Exposición de 40 grabados", en el Instituto Panameño de Arte, Panamá; en ese mismo año recibe la 1ª Mención de

Honor de grabado en la Real Academia de Bellas Artes de San Fernando, Madrid; en 1977, "20 Grabados en la Galería Ligs, Costa Rica; "Grabados y Tintas, Galería Etcétera; Expo de Litografías O.E.A. Bellas Artes de San José, Costa Rica; 1978 "Grabado" colectiva; Galería Cactus, El Salvador, y ese mismo año Madrid

recibe la 1ra Mención de Honorífica, Arte sobre Papel (Panarte) Panamá; en 1979, "Grabados", Galería de Arte INAC, Panamá; En 1983 participa en la Colectiva de Grabadores Panameños y Españoles, Galería Habitante, Panamá.

En sus grabados Madrid se separa del resto de sus coterráneos al adherirse a la corriente abstraccionista, organizando y jerarquizando, los diferentes planos, creando texturas en donde los contrastes de luces y sombras conforman una armoniosa composición. De acuerdo con Elizabeth Canto, "lo importante en este valioso exponente de la plástica es el gran conocimiento y dominio de las diferentes técnicas que lo llevan a una superioridad casi perfecta y ordenada en la calidad de los colores, formas, composición y texturas de sus formas".¹³

Si bien el artista se inicia en el grabado con la técnica de la punta seca, Madrid se considera un aguafuertista. El trabajo arduo y laborioso de trabajar la plancha le tomaba a veces un mes o más



Antonio Madrid
Composición en negro y gris. 1981
aguafuerte, aguainta, barníz blando
17/30, 43.5 x 33.5 cm.

¹² Crosscurrents, Contemporary Painting from Panama, 1968- 1998. New York, Americas Society Art Gallery, 1998. Pág.100.

¹³ Antonio Madrid, "Grabados", Instituto Nacional de Cultura, Panamá, febrero 2 de 1979.

dependiendo de la propia plancha. Su interés por la investigación en el área del grabado lo llevó a experimentar. En algunas ocasiones, por ejemplo, antes de imprimir su obra le daba baños de acuarela en color, y luego imprimía encima sus planchas de metal. Cuando en sus grabados no conseguía obtener el resultado deseado Madrid los recortaba, y los aplicaba en sus pinturas al óleo en forma de collage. Después de un tiempo, esos grabados recortados fueron eliminados, pasando a ser fuente de inspiración para crear texturas en sus telas.

En el verano de 1977 Madrid es becado por la Organización de los Estados Americanos (O.E.A) para especializarse en Litografía Artística, en San José Costa Rica. En 1980, el artista recibe invitación del arquitecto Raúl Rodríguez Porcell para impartir la materia de "Impresión Artística" en la carrera de Diseño Gráfico. Posteriormente, en el año de 1988, el arquitecto Samuel Gutiérrez, Decano de la Facultad de Arquitectura, lo invita junto a un grupo selecto de profesionales de la plástica como Alberto Dutary, Manuel Chong Neto y Berta Polo a crear el "Plan Piloto de la Escuela de Artes Plásticas". De esta manera a través del artista Antonio Madrid la materia de grabado queda formalmente incluida en el plan curricular de esa nueva carrera.

Los artistas Antonio Madrid, Olga Díaz y Julio Zachrisson tienen el honor de que sus grabados formen parte de la Colección Permanente del Gabinete de Grabados de la Facultad de Bellas Artes, Universidad Complutense de Madrid, España.¹⁴

Madrid deja de hacer grabado en el año de 1993 para dedicarse de

lleno a la pintura y a ejercer la educación. Actualmente el artista se desempeña como profesor catedrático de la Facultad De Bellas Artes de la Universidad de Panamá.

En esta revisión de figuras y acontecimientos destacados en la década que nos ocupa no queremos pasar por alto el hecho de que en la Zona del Canal de Panamá existía una vida cultural y artística paralela a la del territorio nacional. Las asociaciones y agrupaciones civiles organizaban toda clase de eventos, entre los que se incluían clases de

pintura, teatro, artesanías y grabado. Por ende no sorprende que es con la grabadora norteamericana Christy Carleton Sass que el grabado en metal y a color se introduce en el ambiente artístico de la zona canalera.



Christy Carleton Sass
Hereford Calf. 1971
aguafuerte, aguainta
10/50, 51 x 79 cm.

La grabadora y pintora Christy Carleton Sass nace en Iowa, Estados Unidos. En 1965 obtiene su título en Dibujo y Pintura en la Universidad de Iowa, en donde tuvo como maestro al profesor James Lechay. En 1972 termina su Maestría en Grabado bajo la tutela del internacionalmente conocido profesor de grabado intaglio, Mauricio Lasansky, artista argentino. Llega a Panamá a mediados de la década del 70. Entre 1974 y 1976 Christy es nombrada instructora de arte en el Canal Zone College, Balboa, impartiendo clases de historia del arte y pintura. En 1975, Christy participa en dos exposiciones en la ciudad de Panamá, en donde expone sus grabados: la primera tuvo lugar en abril, en la Galería Nova y la segunda en el mes de mayo en Panarte, en la Exposición con motivo del "Año Internacional de la Mujer". Sus grabados son de una extraordinaria delicadeza, en el que las transparencias, especies de sombreados, que la artista logra a

través de la reutilización de planchas que son destruidas y vueltas a armar, como en forma de rompecabezas, buscando detalles en las texturas, las superposiciones de imágenes, los contrastes de tonos, los juegos de luces y sombras en las que se evidencia su destreza y conocimiento de la técnica del grabado, aguafuerte, aguainta y el troquelado. Valga señalar que los temas más comunes en las composiciones de Christy entre los años 1969 y 1975 suelen ser elementos de la naturaleza, animales domésticos y fauna marina, entre otros. Sus grabados son semifigurativos y de ediciones pequeñas.

Es importante recalcar que en las áreas de la Zona del Canal de Panamá existía un grupo de artistas norteamericanos que se dedicaron a la enseñanza de las artes visuales. Fue así, entre los años 1976 y 1977, cuando Christy dio clases particulares de grabado, pintura al óleo, acrílico y dibujo, en su casa ubicada en Las Cumbres. Entre los artistas que tomaron clases con Carleton se encuentran: Al Sprague y Carol Skinner, entre otros. El curso de grabado los daba los miércoles de 8:30 a.m. hasta las 4:00 p.m. La artista vuelve a los Estados Unidos en 1978, donde vive y trabaja en la actualidad.

Una de las más sobresalientes discípulas de Christy Carleton Sass es la diseñadora gráfica y grabadora Carol Skinner (n.1947). Oriunda de Atlanta, Georgia, se traslada a Panamá junto a su familia en el año de 1954, y su padre establece la primera tienda de artículos de arte e impresión conocida como "El Pincel", que en el año de 1976 inicia la venta de artículos para trabajar en la técnica del grabado en la capital.

Inicialmente Carol estudia Arte en la Rollins College, en la Florida; luego se traslada a Inglaterra en donde ingresa en la Cheam College of Art, en Sutton, institución que llena todas sus expectativas, especialmente en el dominio del dibujo. Se casa y vuelve a Panamá en 1975 para establecerse junto con su familia. Es en este período que Carol Skinner entra en contacto con el ambiente artístico y cultural del área de la zona del Canal, y con la artista norteamericana Christy Carleton Sass, con quien tomará algunos

cursos libres especialmente de grabado. "Su interés por el grabado es tan grande que consigue que su padre incluya en su almacén materiales artísticos tales como finos papeles, tintas y utensilios relacionados con el grabado".¹⁵

Skinner ve en el grabado una técnica con infinitas formas de expresión, inclinándose hacia lo experimental. Al iniciar un grabado Skinner casi nunca hace bocetos, tiene una idea de lo que quiere, la obra comienza a tener forma en esa libertad que da la técnica de quitar y poner. A Skinner le gusta experimentar, utiliza otras técnicas para así lograr las texturas, las transparencias, los brillos y el color adecuado en busca siempre de una composición armónica.

Su trabajo artístico se interrumpe en la década del 80, en los años crudos de la dictadura de Manuel Antonio Noriega: su hermano es encarcelado y ella y toda su familia se ve en la necesidad de salir del país. Fueron momentos de mucha tristeza y de grandes pérdidas materiales. Restablecida, la paz y la democracia en Panamá, Carol y su familia retornan al país en donde actualmente trabaja en varios proyectos artísticos, especialmente con la fibra textil en que aplica todos sus conocimientos del grabado.

No queremos pasar por alto, el trabajo de Al Sprague (n.1938) artista egresado de la American University, Washington D.C. EE.UU. con una Maestría en Arte en 1965. Expone individualmente desde 1966 y sus obras forman parte de importantes colecciones en Panamá, los Estados Unidos, Japón y otros países. De sus trabajos en grabado, sobresalen la emisión de las dos colecciones de estampillas de sus obras para la Comisión del Canal de Panamá (1976- 1978). En sus grabados Sprague se expresa a través del aguafuerte, delineando la figura con sumo cuidado, con fuertes contrastes de blancos y negros, resaltando principalmente los temas costumbristas del panameño.

Puesto que así como hay talentos artísticos que dejaron su huella en la historia del grabado en Panamá, hay hechos que también merecen mención especial. Hemos de anotar que en 1972 el

15

Entrevista de Carol Skinner con la autora, Panamá, enero 2004

grabado como materia académica, se inicia en la Escuela de Artes Plásticas por el Maestro Manuel Chong Neto, y más recientemente por Julián Velásquez.

Finalmente cerramos este período con el hecho más destacado en el plano del arte y específicamente del grabado, como fue la creación en 1978 del Taller de Grabado por el Instituto Panameño de Arte, dirigido y organizado por la grabadora colombiana Alicia Viteri (n.1947), artista clave en el desarrollo del grabado en Panamá. Este Taller, fue ubicado en una bodega, cerca del Sótano de Panarte, en la Ave. Perú. El Taller tenía como objetivo elaborar proyectos de edición colectiva e individual así como ampliar los conocimientos del grabado en Panamá. Su primera sede fue en el Sótano de Panarte (1978) y luego el Museo de Arte Contemporáneo (1983), en Ancón, con una excelente instalación y un impresor especialista en grabado. En ese mismo año Alicia Viteri organiza el primer curso de fotograbado con la prestigiosa grabadora María de la Paz Jaramillo.

1980 - 1990: "EL AUGE DEL GRABADO"

Digno de mención es que como detallaremos más adelante, en este período de la historia del grabado en Panamá, se podría apreciar cómo Alicia Viteri estampa su sello imborrable y es mentora de otros destacados grabadores que también se han hecho un nombre en este arte fuera y dentro de las fronteras patrias.

El primer proyecto a ser desarrollado por la artista Alicia Viteri es la

carpeta de lujo "11 grabados" totalmente editada e impresa en el Taller, en la técnica del grabado en metal con una edición comercial de 50 ejemplares firmados y numerados por los artistas Alfredo Sinclair, Antonio Alvarado, Luis Aguilar Ponce, Eduardo Pérez, Tabo Toral, Guillermo Trujillo, Coqui Calderón, Julio Zachrisson, Juan Dal Vera, Manuel Chong Neto, y la propia Viteri.

Junto a este grupo de artistas, se incorporan al Taller bajo la influencia de Viteri, jóvenes pintores que ven en el grabado otra forma de expresión, entre ellos cabe mencionar a Mónica Kupfer, y Julián Velásquez.

Julián Velásquez (n.1955) estudia en la Escuela de Artes Plásticas (1972-1975). En 1973, bajo la tutela del Maestro Manuel Chong Neto, el artista se inicia en el grabado con la técnica de la xilografía en blanco y negro. Sus conocimientos en grabado le permitieron, en 1979, entrar a colaborar en el Sótano de Panarte, administrado en aquel entonces por Carmen Alemán, quien lo contrata para ayudar en la confección de la Primera Carpeta de 11 Grabados editada por el Instituto Panameño de Arte. Fue con la artista grabadora Alicia Viteri con quien Julián se especializa en la técnica del grabado,

y se torna el primer impresor de grabado del país.

Gracias a su dedicación y al gran apoyo brindado por Alicia Viteri el artista ocupa el puesto de impresor del Taller de Obra Gráfica del Instituto Panameño de Arte, hasta la actualidad. Velásquez realiza algunos cursos de perfeccionamiento tales como: en 1979,



JK Ner Pundor Velásquez/80

Julián Velásquez
Ner Pundor. 1980
aguafuerte, aguafinta, cera blanda,
17 x 22 cm.

Fotograbado, en el Museo de Arte Contemporáneo, Panamá; en 1981, Serigrafía artística, en el Taller Corporación Prográfica, Cali, Colombia; 1987, Curso de xilografía, en el Museo de Arte Contemporáneo, Panamá; 1994, Técnicas de Grabado en Metal.

A continuación otros logros importantes de este artista en 1980. Velásquez obtiene una Mención Honorífica en el 1er Concurso de Arte Gulf, realizado en Panamá, con la obra Ner Pundor (Mujer Curandera) en la técnica de aguafuerte, aguatinta y barniz blando. En 1983 se hace acreedor del único premio en originales múltiples, en el III Concurso Arte Gulf; en 1984 gana el primer premio en "Arte sobre Papel" del Concurso Arte Joven – DEXA – Club 20-30. Bueno es señalar que al inicio de su carrera la obra de Velásquez, es realista, casi narrativa, de las costumbres y tradiciones de la Cultura Kunayala, para dirigirse a un arte más experimental en la corriente abstraccionista con el tema de la mitología Kuna. A partir de 1981, ofrece muestras individuales en el Instituto Panameño de Arte, acrílicos y grabados, en las técnicas del aguafuerte, aguatinta y cera blanda. La nitidez a la hora de imprimir sus planchas, así como su fino trazado al igual que los contrastes de áreas blancas y oscuras caracterizan la obra de este gran artista. Velásquez da a conocer su obra en diversos países. Colectivamente exhibe, por primera vez, en 1980 en el Concurso de Arte Gulf de Puerto Rico, como invitado especial; en 1984, Colectiva de Arte Gráfica, Citibank, Panamá; en 1985 Colectiva Siete, Sala Francisco Domínguez, Guayaquil, Ecuador; International Biennale Print Exhibit, Taipei, Taiwán; V Mini-Gravat Internacional, Cadaqués, España; en 1986, Norwegian Print Biennale, Fredrikstand, Noruega; The Latin America Graphic Arts Biennial, New York City; en 1987, IV Premio de Grabado "Máximo Ramos", España; VIII Mini-Gravat Internacional, Cadaqués, España. El profesor Julián Velásquez actualmente trabaja en la Escuela de Artes Plásticas del INAC, como docente impartiendo la materia de grabado.

Vale destacar la participación de la renombrada escultora, grabadora y pintora, Isabel de Obaldía (n.1957) quien en 1979 obtiene una licenciatura en Bellas Artes, con énfasis en Diseño Gráfico y Cinematografía, en la Rhode Island School of Design en

Providence, Estados Unidos. Luego entre 1987 y 1995 se especializa en el grabado, pintura y moldeado en vidrio en el Pilchuck Glass School en Washington, Estados Unidos.

Es en la década del 70, cuando De Obaldía se inicia en el grabado tradicional año en que visita el Taller El Tamarindo, ubicado en la Facultad de Arquitectura y más tarde en los años 80, frecuenta el Taller de Grabado Panarte, en donde tiene la oportunidad de participar en el curso de grabado dictado por Humberto Giangrandi.

La obra gráfica de Isabel ha sido expuesta colectivamente y su trabajo artístico se centra en la figura humana, siluetas de seres sin rostros, constante que aparece en su escultura y pintura, donde la línea va modelando la forma, a través de los contrastes entre zonas claras y oscuras. Durante el período más difícil de la dictadura militar de Manuel Antonio Noriega, entre los años 1987 y 1989 De Obaldía y un grupo de amigas trabajaron en su taller en la producción de obra gráfica principalmente en la técnica del intaglio y monotipo. Isabel De Obaldía vive y trabaja en Panamá.

Hugo Bilbao, (1951- 1994). Es en la Facultad de Arquitectura que Bilbao entra en contacto con la obra gráfica, y posteriormente con Alicia Viteri en el Taller de Grabado Panarte. En 1979, Bilbao toma el curso de Fotograbado bajo la tutela de la artista María De La Paz Jaramillo y posteriormente un Curso de Serigrafía con el artista Pedro Alcántara, ambos de nacionalidad colombiana. Participa en diversas exposiciones a nivel local tales como: el Instituto Panameño de Arte 1977 y 1980 ; La Galería Habitante, en 1981 y "Gráfica Joven", Citybank, Panamá, en 1984. En la obra gráfica de Bilbao predomina lo figurativo y la temática social, por su interés en recrear la vida nocturna y bohemia de los barrios populosos de la capital, las prostitutas, los bares, en donde los contrastes de blanco y negro son predominantes, con bordes limpios técnicamente muy bien contruidos.

Otra figura que se destaca en la década del 80 es Rafael Martín, fotógrafo, pintor y grabador (n.1959). Entre 1978 y 1980 realiza estudios de pintura, diseño, litografía y grabado en la Rhode Island

School of Design. En 1983 complementa sus estudios universitarios en la Florida State University donde recibe su título de Bachelor of Arts in Art. La línea continua en su vida profesional es la enseñanza, ya que imparte clases de fotografía y técnicas de impresión desde 1986 hasta la fecha. Se inicia con el grabado en Panamá, a partir de 1980, cuando entra en contacto con el Taller de Artes Gráficas del Instituto Panameño de Arte en donde conoce a Alicia Viteri, quien lo orienta y motiva en la experimentación de las múltiples posibilidades del grabado.

A la hora de realizar un grabado Martín hace un boceto previo no terminado, que va tomando forma en el proceso de producción. Aunque el artista ha trabajado sobre planchas de cobre, prefiere utilizar planchas de zinc por la posibilidad de trabajar con formatos más grandes. A nivel de contenido, el análisis profundo del ser humano ocupa toda su atención. Por ejemplo, en su obra "El Grupo" Martín demuestra su interés por lo psicológico en la forma de organizar los elementos que integran la composición en la que aparecen seres sin rostro que se miran unos a otros, símbolos y figuras antropomorfas que invaden todo el espacio, creando una tensión espacial, a través de los fuertes contrastes y de la rica textura.

Aunque desde 1979 practica el grabado, no es hasta 1982 cuando el artista participa en su primera exposición colectiva presentando algunas litografías en la 4-Arts Gallery, de Tallahassee, Florida. Luego, en marzo de 1984, el joven artista expone individualmente serigrafías, litografías, grabados, acuarela y dibujos en la Galería ARTE-OL. Posteriormente, en abril de ese mismo año, participa en una muestra Colectiva de Grabados, organizada por el Instituto Panameño de Arte, en el antiguo Citibank de la Vía España. Así mismo, el 11 de septiembre de 1984, se inaugura la exposición "Grabados y Serigrafías del Taller de Artes Gráficas de Panarte", en la que Martín expondrá por última vez sus grabados.

Después del éxito obtenido por la carpeta 11 grabados, la grabadora Alicia Viteri organiza en 1982, el curso "Grabado Tradicional" invitando al reputadísimo grabador colombiano

Humberto Giangrandi a dirigirlo. En ese mismo año el Museo de Arte Contemporáneo junto con la Caja de Ahorros, patrocinan la primera exposición itinerante de "Obra Gráfica" que recorrería el interior de nuestro país, visitando lugares como David (Chiriquí), Colón (Colón), Chitré (Herrera), Santiago (Veraguas), Aguadulce (Coclé). Esta muestra agrupaba a 20 de los más representativos artistas del momento en la técnica del grabado en Panamá. Además de los artistas de la Carpeta "11 Grabados", sobresalen los grabadores Luitgardo Broce, Isabel De Obaldía, Antonio Madrid, Jorge March, Rocca Francisco, Al Sprague, Julián Velásquez y Roberto Vergara.

No queremos pasar por alto la gran importancia que tuvieron las Galerías de Arte comercial en la difusión de la obra gráfica en Panamá. En 1983 la Galería Habitante inauguraba la exposición "Colectiva de Grabados Panameños y Españoles". De igual manera sobresale la Galería Arteconsult cuando en 1981 expuso "Dibujos y Grabados: de Alicia Viteri; 1982, "Gráfica Latinoamericana; en 1983, "Grabados de Luitgardo Broce", "María de la Paz Jaramillo"; en 1984, "Grabados de Pablo Picasso" entre otros.

También es destacable que en 1987, el Museo de Arte Contemporáneo, inaugura "Espacio Gráfico" con la exposición "Gráfica - Gráfica" con trabajos en monotipo, serigrafía, xilografía y grabados en metal de artistas nacionales y extranjeros con esta exposición se abre una nueva sala de exhibición que busca enaltecer la gráfica panameña.

Es necesario resaltar el importante aporte para la difusión del grabado por parte de la pintora, grabadora y educadora Olga Díaz (1946), quien a mediados de la década del 60 viaja a España donde obtiene su diploma de Técnica Decoradora en 1968. Inicia sus estudios de dibujo y pintura en Madrid, España, en la Academia Artium, continuándolos en la Escuela Superior de Bellas Artes San Fernando. Posteriormente, viaja a los Estados Unidos, en donde estudia pintura y litografía en el Art Students League, de New York. La obra pictórica de Olga Díaz tiene varias facetas claramente definidas. Siempre bajo el predominio del grabado como forma de expresión. El ambiente cultural artístico de esta ciudad la seduce y

la introduce en una nueva fase, donde la libertad de expresión y creación serán la constante principal en la elaboración de sus obras litográficas. Su obra de este período tiene influencia de la obra de Kooning y Rauschenberg; de marcado abstraccionismo, de fuertes contrastes, y movimiento, buscando siempre jugar con las texturas y las tintas.

En el verano de 1976, Olga vuelve a España donde concluye su carrera y un pos-grado, en Pintura Mural y una especialidad en Grabado Calcográfico, ambos en la Escuela Superior de Bellas Artes, de Madrid. Durante ese mismo año la artista realiza su primera exposición individual en la Galería Abril de Madrid. En esta nueva faceta su obra gráfica continúa siendo abstracta, pero más estructurada. La composición se impone, al aparecer bloques organizados, tonos bien llevados y cantos bien limpios, en donde la resina no se ha roto y su obra aparece bien estampada. En España diez de sus grabados en aguafuerte y aguafinta pertenecen a la Colección Permanente del Gabinete de Grabados, de la Facultad de Bellas Artes de la Universidad Complutense de Madrid. Honor que recae también en la figura de Antonio Madrid.

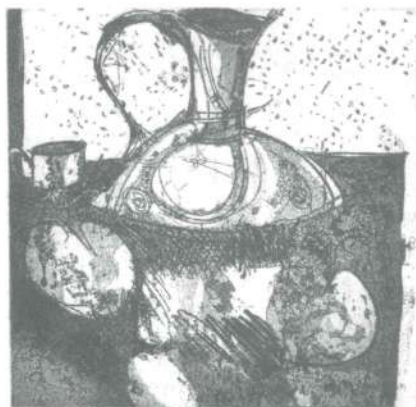
Olga Díaz regresa a su tierra natal por un breve período y realiza su primera individual en 1977 en el Sótano de Panarte titulada "Litografías". Vuelve a España y en 1980 expone en una Colectiva de Grabados en la Galería URBIS en Madrid. A su regreso a Panamá, en 1981, Antonio Madrid la invita a colaborar en el área de grabado en el Centro de Arte y Cultura del Ministerio de Educación en donde posteriormente se dedica a la enseñanza del grabado por un breve período. Por sus aulas pasaron

estudiantes como Olga Sánchez, Roberto Vergara y Cáncer Ortega Santizo, entre otros. Las técnicas más comunes practicadas en esa institución fueron el aguafuerte, aguafinta y luego el barniz blando, así como otras técnicas con un sentido más hacia la experimentación.

Apoiada por el pintor Antonio Madrid, Olga Díaz expone una muestra individual bajo el título de "Grabados y Temperas", en el Centro de Arte y Cultura en Panamá. Por problemas burocráticos deja de enseñar en esa institución en el año de 1983.

Durante la Década del 80 su producción gráfica se intensifica. En 1982 participa en la Exposición "Grabadores Panameños", realizada en el Parque Recreativo Municipal de Panamá. El año de 1983 representó un período de grandes logros a nivel artístico. Olga expone en la Galería Arteconsult en la Colectiva "Arte sobre Papel", así como en la colectiva "Grabadores Españoles y Panameños" en la Galería Habitante de Panamá. En ese mismo año sus obras están presentes en la Biental Latinoamericana del Grabado, en Montevideo, Uruguay y en la International Print Exhibit, en Taipei, Taiwan.

En 1984 se hace acreedora nuevamente al Premio Carmen Arozena, en Madrid, España. Representa a Panamá junto a otros artistas nacionales en la I Biental del Grabado Iberoamericano, celebrada en Buenos Aires, Argentina en 1985. En este período conoce al artista panameño Raúl Ceville, radicado en Italia y comienza a incursionar en el grabado a color. A mediados de



Olga Díaz
Bodegón. 1982
aguafuerte, aguafinta, 1/10
21.8 x 21.3 cm.

los 80 comienza a aparecer la vegetación en la representación de sus pinturas así como sus intaglios.

Con la dictadura militar Olga Díaz comienza una nueva etapa en su producción artística. En el Taller de Obra Gráfica de Panarte, Olga experimenta con la técnica del grabado en aguatinta, y la serigrafía apoyada por los conocimientos del artista Julián Velásquez. La sed de justicia y de libertad de expresión que embarga a los panameños se hacen sentir en la obra gráfica de la artista en 1989 con la serie: "Muros de Libertad Testigos de Justicia". Su trabajo de este momento nos recuerda sus grabados abstractos de su estancia en New York, llenos de mensajes y color, en el que aparece ahora el graffiti como forma de expresión. Esta serie tiene como referencia los muros y paredes de la ciudad de Panamá, las cuales sirvieron como plataformas de protesta contra la dictadura de Manuel Antonio Noriega. Recuerda la artista que los muros y paredes eran pintados y escritos por los civilistas con denuncias antimilitaristas en la oscuridad de la noche y a la mañana siguiente cubiertos con brea por los militares, quienes realizaban todos los días este ritual. Después de la invasión norteamericana Olga deja de practicar el grabado para dedicarse de lleno a la enseñanza de las artes, profesión que ejerció hasta el año 2003.

No queremos pasar por alto la contribución de Edmee Acuña Keele, Manuel Ortega, George Chung y Ricardo Raúl Ceville panameños radicados en el extranjero que de alguna forma han contribuido a enaltecer el grabado fuera de nuestro territorio.

La mujer tiene su representación en la figura de la pintora y grabadora Edmee Acuña Keele nace en la ciudad de Panamá y desde la década del 90, se radica en Livermore, California, Estados Unidos. Su formación profesional la realiza en la Universidad de Panamá y en la Universidad de Tulane, New Orleans, Estados Unidos. Acuña Keele ofrece sus primeras muestras en 1980, exponiendo individualmente en el Marco Mundial y colectivamente en el Sótano de Panarte, ambas en la ciudad de Panamá. Su proyección internacional ha sido extensa entre las que podemos destacar: la Sapporo International Print Biennale, Sapporo, Japón y la Haggin

Museum, Print Competition, Stockton, California, Estados Unidos en 1991; Fort Mason Printmakers, San Francisco, California en 1990; Works on Paper, San Francisco, California en 1987; recientemente en la Galería Arteconsult, Panamá. En 1992, Acuña obtiene el Primer Premio en Impresos y en 1993 una Mención de Honor en la misma categoría, ambos en el Concurso Nacional de Pintura, Panamá. Edmee Acuña Keele, abstraccionista por excelencia, desarrolla una concepción expresiva en sus obras, a través del dominio de la técnica, color y textura.

De acuerdo a la entrevista hecha a la artista Acuña Keele por el poeta y escritor Agustín del Rosario, queda demostrado su alto profesionalismo y su amor hacia el grabado una de las técnicas que según la artista "tiene tantas posibilidades para experimentar...le permite buscar y crear y estar en absoluto control de la creación".¹⁶ Para Acuña Keele el grabado es una técnica no muy fácil de realizar, que necesita de mucha técnica, de paciencia, y de un buen planeamiento para lograr la perfección que es al final de cuentas la satisfacción que el artista busca al dar por terminado su trabajo.

Al realizar sus grabados, la artista generalmente no hace bosquejos, se basa más bien en qué colores va usar y las diferentes posibilidades de éstos a la hora de combinarlos. De allí pasa al manejo de la plancha de metal, y los usos de los ácidos, para luego pasar a la etapa de la pintura, en la que decide si utiliza otras planchas de color o si incorpora el collage a través de la utilización de papeles, que ella misma elabora, para conseguir los relieves y texturas deseados. Una vez finalizada esta etapa viene la parte más dura, según la artista, que es entintar, en el que quita y pones, buscando en el papel blanco que imprimes el resultado de lo que has hecho. De acuerdo a Acuña Keele son estas "pruebas de autor" las que le indicarán si debe quitar o agregar más color para compensar la presencia del blanco y dar por terminada su creación. Recientemente la artista presentó en el Restaurante Manolo Caracol una muestra de monotipos de excelente ejecución. Acuña Keele continúa viviendo y trabajando en los Estados Unidos.

En el caso de Manuel Ortega, viaja a Italia para perfeccionarse en

pintura, en el Instituto Estatal de Arte en Florencia, en 1983. Entre los años 1984 – 86, el artista se especializa en Grabado en Blanco y Negro; en Grabado a Color, y en Litografía. Todas estas maestrías las realiza en la Escuela Internacional para el Arte Gráfica El Bisonte, en Florencia, centro de enseñanza del cual es nombrado en 1991 profesor de los cursos de grabado y director de los laboratorios de grabado posición que ocupa hasta la fecha. Desde 1990 Ortega ejerce el cargo de Director de los cursos de grabado en la Universidad de Edad Libre, del Municipio de Florencia.

En 1992 emprende una nueva responsabilidad en la divulgación del grabado, como organizador de las Exposiciones Bienales de Grabado, en la Escuela El Bisonte. Entre sus diversas presentaciones en muestras de grabado colectivas pueden mencionarse: la IX Bienal Latinoamericana y del Caribe, Puerto Rico en 1990. Posteriormente, en 1995 y luego en 1999; Bienal del Grabado Contemporáneo, Edogawa- Ku Center, Tokio, Japón en 1991; Trienal, Internacional de Incisione, Osaka, Japón en 1996; muestra internacional "Italia Per L'Incisione, Torino, Italia en 1999; Il Segno Impresso, Muestra de Grabado, Maestros Contemporáneos y Modernos, Galleria de Los Uffizzi, Florencia, Italia en 1999; La Stamperia Storica E la Scamola Internacional, Exposición de Grabados Villa Pachiani Santa Crole SVIII Arno Toscana Firenze, Italia en 2002; Láрте E Il Torchio. Rassegna Internazionale Dell'Incisione. Museo Cívico. Cremona, Italia en 2003. Actualmente vive y trabaja en Florencia.

De igual manera el panameño Ricardo Raúl Ceville, (n.1945) viaja a Europa para especializarse en pintura, y escultura en la Academia de Bellas Artes, Florencia, Italia. Expone individualmente desde 1972 y colectivamente desde 1961. Entre 1975 y 1977 trabaja y se especializa en la técnica del grabado en el Taller de Walter Sarfatti. En agosto de 1977, Ceville inaugura una exposición de "Grabados y Esculturas" en el Instituto Panameño de Arte, Panamá, en el que presenta trabajos en la técnica del aguafuerte, aguatinta y litografía. Ceville participa en importantes certámenes del grabado: en 1980, en la Colectiva de Artes Gráficas de la Galería "Il Ponte", Florencia, Italia; en 1981, en la Bienal Americana de Artes Gráficas, Museo de

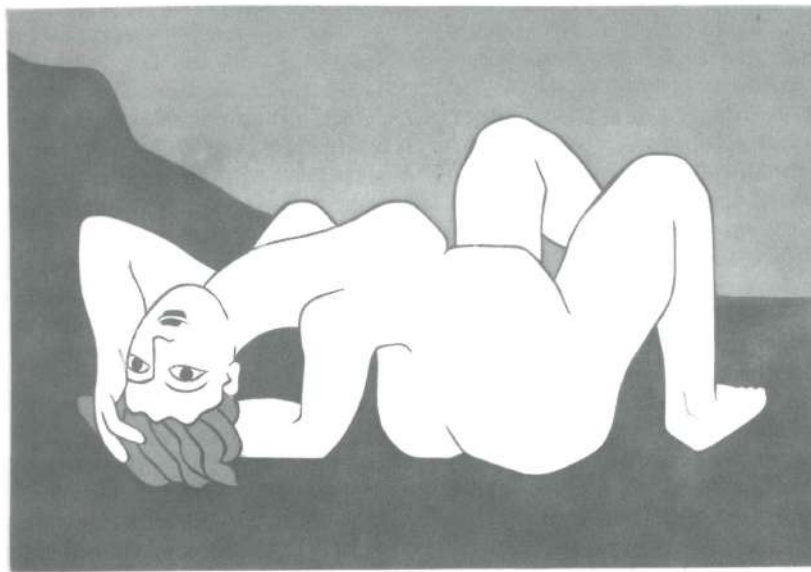
Arte Moderno La Tertulia, Cali, Colombia; en 1982, Asociación "Incisori per la Gráfica de Arte, Roma; en 1983, Bienal de Incisión Latinoamericana, San Juan Puerto Rico y Bienal Internacional de Artes Gráficas, Lubiana, Yugoslavia; en 1990, participa en la Bienal Internacional "Retrato, Dibujo y Gráfica", Tuzla, Yugoslavia. Además de estos países su obra ha sido exhibida en El Salvador y Alemania. De acuerdo con Ramón Oviero la obra de Ceville "ha oscilado de lo experimental hacia lo abstracto, pasando por algunos momentos figurativos que han sido pretexto para volver a lo abstracto"...¹⁷ El color, el movimiento, la textura así como los signos creados por Ceville nos acercan a un artista inquieto en búsqueda de su propio lenguaje plástico.

El crítico de arte italiano, Ernesto Napolitano, afirma sobre la obra gráfica de Ceville como: "La búsqueda de un singular lenguaje hecho de signos, la invención de símbolos abstractos de una escritura privada. Y al mismo tiempo la capacidad de encerrar en ellas un rastro de antiguas figuraciones, la memoria de una simbología que tiene ascendencias lejanas de un mundo precolombino. Otras veces, los colores -un ocre o azul de esmalte- conservan sugerencias de nuestra tradición renacentista y algunos dorados muestran también, la preciosidad que tiene el sabor del oriente. En el papel, los símbolos o las formas se disponen en escalas musicales de relaciones o de específicos juegos de formas llenas y vacías." ¹⁸ En la actualidad vive y trabaja en Florencia donde enseña pintura, cerámica, y grabado además de dedicarse a su obra como artista.

En el mismo orden aparece el panameño George Chung (n. 1935) quien estudia dibujo y pintura a mediados de la década del 50 en el Art Institute of Chicago. Posteriormente se especializa en el grabado en el Taller Ann Zahn en Bethesda, Maryland, en los Estados Unidos. Se dedica al grabado desde 1982 hasta la fecha. Su especialidad se da en las técnicas del aguafuerte y aguatinta. De acuerdo con la crítica de arte Jo Ann Lewis, en la obra de Chung "Los ambientes en los grabados de Chung son realizados por las texturas granosas y suaves de la aguatinta y sus altamente originales colores son construidos capa por capa sobre un fondo de

¹⁷ Oviero, Ramón. Para sentir la pintura. Panamá: Dunia M. & Oviero Editores, 1994.

¹⁸ Ernesto Napolitano, (catálogo de exposición) Raúl Ceville.



George Chung
Abandon. 1995
 aguafuerte, aguafinta, 7/20
 40 x 50 cm.

líneas grabadas al aguafuerte.”¹⁹ Pamela Kessler, crítica del arte del Washington Post, al referirse a la obra de Chung comenta que “hay más que una insinuación de Matisse en la obra de George Chung algo de Picasso....hay hasta un aire de Chagall. Aún así Chung es arriesgadamente original”.²⁰ En la actualidad George Chung vive y trabaja en los Estados Unidos.

Antes de cerrar este período es importante mencionar al pintor, escultor y grabador Rubén Contreras (n.1958). La Organización de Estados Americanos le otorga una beca para estudiar impresión fotolitográfica en la Facultad de Artes Plásticas de la Universidad de

Nacional de Costa Rica. También realiza estudios de Diseño Gráfico de la Universidad de Panamá. Contreras pertenece al grupo de entusiastas jóvenes que trabajaron en el Taller de Obra Gráfica Panarte, a inicios de la década del 80, dirigido inicialmente por Alicia Viteri y luego por Julián Velásquez.

Sus grabados al aguafuerte reflejan su interés por el arte como medio de comunicación, capaz de sensibilizar y educar a las personas en temas sociales tan poco valorados como el de los grupos étnicos que conviven en nuestra sociedad. En su obra Contreras retrata imágenes cotidianas, rostros y decoración

¹⁹ George Chungo "Grabados y Litografías" (Catálogo de exposición)

corporal, así como la mitología de la Cultura Emberá. Individualmente expone por primera vez en 1981, "Fuga" en la Galería del DEXA. En 1984, "Rostro Panameño", Universidad de Costa Rica. Además, toma parte en numerosas exposiciones colectivas: Expo de Artes Gráficas del Instituto Panameño de Arte, Galería Citibank; Exposición de Grabados, Casa de la Municipalidad; Artes Gráficas del Taller de Panarte, Museo de Arte Contemporáneo, todas en 1984; 2ª Biental Internacional de Grabado, Museo de Arte, Taipei, Taiwan; Expo Graf. Grabados, Artes Plásticas, Universidad de Costa Rica ambas en 1985; Colectiva de Artes Gráficas, Citibank; Mini Print Internacional, Cadaques – España en 1986; VIIº Concurso Internacional de Grabado "Máximo Ramos", España en 1990.

Otra de las grandes contribuciones de Rubén Contreras en la historia del grabado en Panamá fue su compromiso en divulgar y expandir la importancia de esta técnica como medio de expresión. En 1986 dicta un curso de grabado en metal y serigrafía para todo público en el Centro de Arte y Cultura del Ministerio de Educación. Luego en 1994 Contreras organiza el 1er Encuentro Internacional de Grabado propuesta que apoyo la Señora Rosita Rossel de Motta, dueña en aquel entonces de la Galería Arte Balboa. Este primer Encuentro tenía como objetivo contribuir a la expansión del grabado en Panamá y a la vez mantener comunicación con artistas alrededor del mundo. Esta iniciativa tuvo gran acogida pues Contreras pudo realizar otros tres Encuentros Internacionales de Grabado entre 1995 y 1996, y uno último en 1998. El Proyecto no continuó adelante por la falta de interés por parte de los panameños en adquirir ese tipo de obra, y por el factor económico. En la actualidad Contreras labora en la Universidad de las Artes (Ganexa) y en la Universidad de Panamá, en el Departamento de Extensión Cultural.

La idea original de Alicia Viteri era transformar a Panamá en un Centro de Gráfica Latinoamericana, en el que grabadores latinoamericanos de gran renombre vendrían a colaborar con el Taller Panarte, teniendo como asistentes a jóvenes artistas panameños, los que se beneficiarían de los conocimientos

adquiridos en ese intercambio. Con la salida de Alicia Viteri del Taller de Obra Gráfica, la señora Noris de Collazo se encargo de la administración por aproximadamente dos años y luego el señor Federico Cabrera De Lima. Julián Velásquez continuó como impresor. En ese período jóvenes interesados como Miguel Mendieta, Edwin Ortiz, Manuel Justiniani, Gisela Quintero, Bredio Velásquez, Monique de Roux, Melitón Martín, Leonardo Jordán, Jorge March y Roberto Vergara, y otros motivados por la labor de Alicia Viteri y el soporte de Panarte pudieron continuar expresándose en el arte del grabado.

Todos estos sueños se perdieron cuando en 1983, Alicia Viteri deja el Taller de Grabado Panarte para continuar especializándose en el grabado en el exterior. Sin duda alguna, como podemos ver, la presencia de Viteri ha sido fundamental y fortuita en el devenir histórico del grabado en nuestro país.

De allí que en esta publicación se dedica una sección especial a enaltecer su fructífera y tesonera labor. Antes de finalizar es importante reconocer que en este breve recuento del grabado en Panamá, hay aspectos destacados como son el que uno de dentro, en el caso de Julio Zachrisson resalte el grabado fuera de nuestras fronteras, y una artista de fuera como Alicia Viteri adoptaron a Panamá y Panamá le abrió su seno, para difundir el arte del grabado dentro de nuestro país. Junto a ellos aparece la figura de Guillermo Trujillo que ayudó a divulgarlo, con una extensa producción dentro de Panamá.

Bibliografía

- Archivos. Sección de catálogos. Museo de Arte Contemporáneo
- Alemán, Carmen. "Manuel Chong Neto: 25 dibujos y 5 grabados, Museo de Arte Contemporáneo, 1980.
- "Oda a la Forma" Chong Neto. Galería Etcetera. 1977 (catálogo de exposición)
- Kupfer, Mónica. "Manuel Chong Neto: Visión retrospectiva 1955 – 1985" Cat. Exh. Museo de Arte Contemporáneo, 1986.
- Antonio Madrid Expone Grabados en Panarte. Instituto Panameño de Arte, 1975.
- Rodríguez Jorge O. "Antonio Madrid. Grabados y Tintas" Galería Etcetera, 1977.
- Expo Grabado-Julián Velásquez, Leonardo Jordán, Rubén Contreras. Cat. Exh. Casa de la Municipalidad, 1984.
- Oviero, Ramón. "Espiritus, Vivos, y Nucitus"- Julián Velásquez. IRHE.1994.
- "Cara a Cara" entrevista a Olga Sánchez, Panamá América, 1993.
- "Chong Neto", (cat.exh.) Instituto Panameño de Arte. 1969
- Cien Años de Arte en Panamá, 1903 – 2003, Ed. Gamma, Museo de Arte Contemporáneo, 2003.
- Entrevistas
- Crosscurrents. Contemporary Painting from Panama, 1968-1998. New York, Americas Society Art Gallery, 1998.
- Oviero, Ramón. Para sentir la pintura. Panamá: Dunia & Oviero Editores, 1994.
- Gómez Sicre, José. Tiempo y Color: 16 pintores de Panamá, Caracas: Ex Libris /Livoten, 1991.
- Rodríguez, Héctor. "Nuevos grabadores panameños"; Revista "Arte Visual", Año 1, 1984
- Pérez, Eduardo. "Apuntes sobre la caricatura y la historieta Panameña". Revista "Arte Visual", Año1,1984
- Panamá Contemporáneo; 15 artistas panameños. (catálogo de Exposición) 2001. Exhibición organizada por el Ministerio de Relaciones Exteriores de Panamá en coordinación con las embajadas de Panamá en Europa. Pág. 10.
- Panamá en el siglo XX, 1950-1960, La Prensa, octubre 1999.
- Pardini, Martha. IV Encuentro Internacional de Grabado. El Panamá América, 6 de octubre de 1997.
- Menacho, Pablo. El grabado se reúne en Panamá. El Panamá América. 1994
- Contreras, Rúben. Encuentro Internacional de Grabado. La Estrella de Panamá. 1994
- Christy C. Sass. (catálogo de exposición) Instituto Panameño de Arte, 1975.
- Picardi, Angela, "Mujeres en el Arte de Panamá", obra en edición.
- Chong Neto- xilografías, guaches, tintas y lapices- Instituto Nacional de Cultura y Deportes.
- Rosario Agustín. Entrevista a Edmee Acuña Keele. El Panamá América. 1994.
- Ostrander Oller, Marti. "El arte de Olga Díaz", La Prensa. 1995.

Expositores 1950 - 1960: "Pioneros"

Carlos Arboleda

Mujer - 1960 - Aguafuerte, aguatinta 1/4 - 16 x 6; 38 x 28 cm

Manuel Chong Neto

Personaje y Bañista - 1977

Aguatinta, aguafuerte, P/A - 19.5 x 25cm.; 31 x 39 cm

Sin Título - 1978 -

Aguafuerte 12/15 - 18.5 x 12.5cm.; 35 x 25.5 cm

Sin Título - 1979 -

Aguafuerte, aguatinta, intaglio 10/12 - 25 x 19cm.;
56.5 x 38 cm.

Sin Título - 1979 -

Aguafuerte, aguatinta 4/12 - 24.5 x 20cm.;
56 x 38 cm

Sin Título - 1979 -

Aguafuerte, aguatinta - 24.5 x 20 cm.; 56.5 x 38 cm.

Sin Título - 1980 -

Aguatinta, aguafuerte, 2/12 - 24.5 x 20cm.;
57.5 x 45.5 cm

Sin Título - 1982 -

Aguafuerte, aguatinta, 10/12; - 24.5 x 20cm.;
53 x 39.5 cm

Dama y Personajes Nocturnos - 1983 -

Aguafuerte, aguatinta 12/15 - 40 x 29.5 cm.;
66 x 51 cm

Eudoro Silvera

Sin Título - S / F - Aguafuerte - 18.5 x 20.5 cm

Expositores 1970: " El grabado sale del oscurantismo"

Christy Carleton Sass

Little John is Sleeping - 1967 -

Aguafuerte, aguatinta 8/15 - 30 x 53.3; 38.1 x 59.5 cm

Retrato de la Ostra - 1975 -

Aguafuerte 1/20 - 52.3 x 75 cm

Hereford Calf - 1984 -

Aguafuerte, aguatinta 10/50 - 51 x 79; 39.5 x 73.5 cm

Sin Título - S / F -

Aguatinta A/P - 27.5 x 22.5 cm.

Mediodía - S / F -

Aguafuerte, aguatinta 8/15 - 54 x 78.5cm.; 68 x 83cm.

Antonio Madrid

Composición en Azul - 1973 -

Aguatinta - 21.5 x 29; 38.5 x 50 cm

Péndulos - 1974 -

Aguafuerte, aguatinta - 24 x 31; 35 x 42 cm

Composición en Ocre - 1975 -

Aguafuerte, resina, barniz blando - 32 x 49.5cm;
48.5 x 65 cm

Composición Terrea - 1975 -

Aguafuerte, Aguatinta - 49.5 x 40cm; 68.5 x 58.5 cm

Composición en Negro y Gris - 1981 -

Aguafuerte, aguatinta, barniz blando -
43.5 x 33.5 cm; 76 x 65 cm

Eduardo Pérez

Augusto Anastacio - 1980 -

Aguatinta, aguafuerte - 44 x 32; 75.5 x 56 cm

Sin Título - 1981 -

Aguafuerte - 32.5 x 23.5; 78.5 x 56.5 cm

Abstracto - 1981 -

Aguafuerte, aguatinta; 59.5 x 44.5; 78.5 x 57 cm

Sin Título - 1980 -

Aguafuerte, Aguatinta, F/ C 1/10 - 29 x 24cm

Carol Skinner

- Study in Transparency - S / F -
Aguafuerte, cera blanda 7/14 - 22.5 x 22.8;
42.5 x 35.5 cm
Grass Hopper Moon - S / F -
Aguafuerte - 30.2 x 22.7; 40.2 x 33 cm

Al Sprague

- Cangrejos - 1980 - Aguafuerte; 24.5 x 19.7; 56 x 38 cm
Mediodía - 1981 - Aguafuerte - 24.7 x 40.5; 56 x 75.5 cm
Sin Título - 1982 - Aguafuerte - 25 x 34.5; 48.2 x 63.5 cm

Tabo Toral

- Sin Título - 1980 - Aguafuerte, aguatinata, 5/10 - 25 x 29 cm.
Erótica I - 1981 - Aguafuerte, aguatinata - 22x 29.4; 38 x 55.5 cm
Erótica II - 1981 - Aguafuerte, aguatinata - 22x 29.4; 38 x 55.5 cm
Erótica III - 1981 - Aguafuerte, aguatinata - 22x 29.4; 38 x 55.5 cm
Erótica IV - 1981 - Aguafuerte, aguatinata; 22x 29.4; 38 x 55.5 cm
15 - 3- 81 - 1981 - Aguafuerte, aguatinata, intaglio, barniz blando -
43 x 58; 56 x 78.5 cm

Expositores 1980 - 1990: " El Auge del Grabado"

Edmee Acuña Keele

- Reflejos - S / F -
Aguafuerte, Aguatinata - 22 x 22.5cm; 47 x 37.5cm

Hugo Bilbao

- La Barra - 1984 -
Aguafuerte, aguatinata - 23.5 x 32; 39.5 x 56.5 cm
Dama de la Noche - 1984 -
Aguafuerte, aguatinata - 33.3 x 26; 51.5 x 37 cm

Ricardo Raúl Ceville

- Mesosauros en Rojo y Amarillos - 1978 -
Aguatinata, intaglio y oro a colores - 50 x 40 cm
Interpenetración - 1978 -
Aguatinata, intaglio y oro a colores - 30 x 70 cm

Rubén Contreras

- Una Tristeza - 1984 -
Aguafuerte, aguatinata, cera blanda -
40 x 34 cm; 56.5 x 49.5 cm
Serie Hojas sin Árboles... - 1985 -
Aguafuerte, Aguatinata, cera blanda -
10 x 15cm; 28.3 x 31 cm
Serie Hojas sin Árboles... - 1985 -
Aguafuerte, Aguatinata, cera blanda -
11.5 x 14.5cm; 25.5 x 30 cm

George Chung

- Abandon - 1995 - Aguafuerte, aguatinata, 7/20 - 35 x 50 cm
Fountain - 1997 - Aguafuerte, aguatinata , 3/25 - 40 x 50 cm

Isabel de Obaldía

- Sin Título - 1981 - Aguafuerte - 14 x 11.5; 28 x 37.5cm
Sin Título - 1981 - Aguafuerte - 14 x 11.5; 28 x 37.5 cm
Sin Título - 1982 - Aguafuerte, Aguatinata -
14 x 11.5; 28 x 37.5 cm
Sin Título - 1982 -
Aguatinata, aguafuerte - 9.5 x 7.5; 11 1/4 x 19.5 cm
Sin Título - 1986 -
Aguafuerte - 14 x 11.5; 28 x 37.5 cm

Olga Díaz

- Sin Título - 1975 - Litografía 1/5 - 28 x 38 cm.
 Bodegón - 1982 - Aguatinta 1/10 - 21.8 x 21.3; 35.5 x 39.5cm
 Sin Título - 1982 - Aguatinta P/A - 33.5 x 29.5; 48.5 x 39 cm
 Sin Título - 1984 -
 Barniz blando y aguatinta 1/6 - 30 x 25; 53 x 39.5 cm
 Testigo de Justicia - 1989 -
 Aguatinta y serigrafía 8/9 - 24 x 31; 44 x 49cm.
 Man-Go - 1989 - Aguatinta, azul P/A - 18.5 x 23.5; 26 x 35.5 cm
 Muro de Libertad - 1989 -
 Aguatinta y serigrafía P/A - 24.5 x 31; 43 x 50.2 cm

Julián Velásquez

- Sin Título - 1983 - Aguafuerte, aguatinta - 9 x 6.4; 23 x 16.5 cm
 Sin Título - 1985 - Aguafuerte, aguatinta - 9 x 6.4; 23 x 16.5 cm
 Neg Absomalat - 1986 -
 Aguafuerte, aguatinta - 7.5 x 7.5; 17.7 x 16.7 cm
 Nuchu en Meditación - 1984 -
 Aguafuerte más tinta de color - 6.3 x 7.4; 21.5 x 18 cm
 Gaimau - 1982 -
 Aguatinta, aguafuerte, cera blanda -
 24.5 x 30; 56.5 x 44 cm
 Ner Pundor - 1980 -
 Aguatinta, aguafuerte, cera blanda -
 17 x 22; 43 x 35.5 cm

Leonardo Jordan

- Bota Nº 7A - 1984 - Aguafuerte - 15 x 23; 32 x 29.7 cm
 Iglesia - 1984 - Aguafuerte, aguatinta - 24 x 32.5; 39.5 x 53 cm

Manuel Justiniani

- Hubo una Vez y Aún..... - 1984 -
 Aguafuerte, aguatinta - 25 x 20; 51.5 x 38.2 cm
 Sin Título - 1981 -
 Aguatinta, aguafuerte; 29.5 x 45; 55.5 x 75.5 cm

El Grupo - 1985 -

Aguatinta, aguafuerte - 45 x 59.5; 78.5 x 64.5 cm

Mónica Kupfer

- En Un Martes Gordo - 1982 -
 Aguatinta - 49.5 x 59; 48.2 x 63.5 cm

Jorge March

- Gran Cacería - 1984 -
 Aguatinta, aguafuerte, barniz blando -
 60 x 44.5; 79 x 56.5 cm

Rafael Martín

- Sin Título - 1980 -
 Aguatinta, aguafuerte - 20.5 x 30; 70.8 x 50.8 cm

Miguel Mendencia

- Canción de Amor - 1985 -
 Aguafuerte, aguatinta - 9.5 x 14.5; 25.5 x 24 cm

Manuel Ortega

- Danza del Diablo I - 1985 -
 Aguafuerte, aguatinta, P /A - 31 x 23.5cm
 Danza del Diablo III - 1986 -
 Aguafuerte, aguatinta, P /A - 30.5 x 23.5 cm

Gisela Quintero

- Como Duelen los... - 1984 -
 Aguafuerte, aguatinta, 9/20 - 29.5 x 22 cm

Monique de Roux

Sin Título - 1986 -
Aguafuerte, aguatina - 36 x 26; 53.5 x 39.5 cm

Roberto Vergara

Sin Título - 1984 -
Aguafuerte - 29.5 x 21.9; 56.5 x 38.5 cm

Sin Título - 1984 -
Aguafuerte, aguatina - 9.1 x 15; 27.9 x 33.8 cm

Sin Título - 1984 -
Aguafuerte, aguatina - 10 x 14.8; 28x 26 cm

Sin Título - 1984 -
Aguafuerte - 19.5 x 27.8; 39.5 x 46.5 cm

Glosario

Ácido: Sustancia química que corroe metales y piedra. Sobre todo se usa el ácido nítrico (HNO₃). El ácido nítrico puede ser utilizado con cobre o zinc, pero no dentro del mismo contenedor. Se diluye de 1 a 6, o de 1 a 20 según la necesidad.

Aguafuerte: Técnica calcográfica indirecta, donde los surcos trazados en el barniz de la plancha se obtienen a través de la mordida del ácido.

Aguafuerte en relieve: Estampa en relieve las planchas grabadas en tintas mediante un rodillo.

Aguatinta: Técnica calcográfica indirecta que deriva del lavis. Se cubre la plancha metálica con polvo de pez griega (colofonia) o betún de Judea de modo que se pueda adherir a través del calor. Después de cubrir las partes que tienen que quedar blancas con barniz, se mete en el ácido la placa para conseguir la tonalidad de gris a negro.

Barbas: Característica de la punta seca. La fuerza de la punta de acero forma a los lados del surco unas hinchazones (o crestas) y, en la fase de estampa, dan a la línea un efecto aterciopelado.

Barniz Blando: Técnica calcográfica indirecta. Se utiliza un barniz de cobertura que queda blando. Permite obtener trazos parecidos al lápiz y dejar huellas.

Betún de Judea: Producto obtenido de la destilación del petróleo. Resiste a la acción del ácido y es un elemento primario en la composición del barniz.

Biselado: Operación con la cual se rebajan los bordes de la plancha.

Bruñidor: Instrumento de acero o piedra de ágata para aplastar y ablandar trazos en la plancha.

Buril: Instrumento similar a un pequeño cincel de acero con sección triangular, y punta elíptica, usada para a la técnica calcográfica y xilográfica directa.

Calcografía: Generalmente se le llama a todas las técnicas de grabado con metal. También se usa para nombrar a los museos donde se conservan las planchas grabadas.

Carborundo: Se refiere tanto al material como al procedimiento. Es una mezcla con base de silicio que, emplastada con cola, viene estirada sobre la plancha para obtener efectos de materia.

Carpeta: Funda para conservar correctamente las estampas. También colección de grabados de uno o más artistas.

Conservación: Modalidades con las cuales se manejan las estampas, se enmarcan o se montan con cartón viñeta o pass-partout.

Cuentahílos (lupa): Pequeña y potente lupa con distanciador focal. Sirve para controlar a simple vista la mordida.

Edición: Número limitado de estampaciones que serán numeradas y firmadas por su autor.

Entintado: Operación para extender la tinta en la matriz con una espátula, tampón o rodillo.

Estampación: Acción de trasladar al papel, tabla u otra superficie, la

imagen creada por el artista sobre la plancha, taco de madera, piedra o algún otro material. Se realiza a presión en el tórculo.

Estampado en seco o Gofrado: Procedimiento por el cual las planchas se estampan sin tinta. Se necesita un papel resistente y esponjoso.

Estampador: Persona que se ocupa de estampar matices grabadas o litográficas.

Firma: Puede ser grabada directamente en la plancha o escrita a mano sobre el papel. En el grabado moderno se acostumbra firmar y numerar con lápiz debajo de los ángulos del grabado.

Formato: Parte en blanco del papel alrededor de la imagen estampada. Se expresa en milímetros o pulgadas, indicando primero la altura. Cuando junto a estas dimensiones figuran otras entre paréntesis, se refieren a la dimensión total del papel u otro material sobre el que se estampó la prueba.

Fotograbado: Estampa calcográfica obtenida de una plancha metálica grabada por medio de instrumentos fotomecánicos.

Gofrado: Ver estampado en seco.

Grabado al humo: Procedimiento para ennegrecer las planchas metálicas, se realiza pasando por la plancha la llama de unas velas o de una lámpara de petróleo.

Grabado en hueco o huecograbado: Así se indican aquellos procedimientos calcográficos en los cuales, en la fase de entintado, se pone la tinta en los surcos obtenidos.

Grabado en plano: Procedimientos litográficos que no comportan formas de grabado, dando igualmente las estampas.

Grabado en relieve: Técnicas de grabado con las cuales, durante la fase de estampa, se entintan los relieves (xilografía, linoleografía, aguafuerte en relieve) con el uso de un tórculo tipográfico.

Gráfica: Signo escrito, dibujado o grabado.

Gubia: Instrumento con forma de cincel utilizado para el trabajo de la madera de hilo y del linóleo. Comúnmente en forma de "u" o "v".

Holografía: Técnica calcográfica obtenida uniendo varios materiales a la matriz.

Lavis: Técnica calcográfica en que la plancha está grabado directamente con un pincel bañado en ácido.

Linóleo: Constituido por aceite de linaza oxidado, resina y corcho con base de yute.

Manera negra o mediatinta: Técnica directa. La plancha metálica se graba en todas las direcciones (ocho veces por cada dirección) con el "berceau o medialuna". El resultado tiene que dar una estampa completamente negra. Trabajando con el rascador y el bruñidor se sacan tonos claros y deseados.

Margen: La parte de papel en blanco alrededor del grabado estampado.

Matriz: Superficie de material varios (metal, madera, linóleo, etc.) en donde se traza la imagen; obteniendo la estampa con el procedimiento de tinta y presión, manual o mecánica.

Monotipo: Técnica de estampa con al cual se puede obtener un solo ejemplar.

Mordida: Término para indicar la acción corrosiva del ácido en la plancha metálica. La profundidad del trazo depende del tiempo de permanencia en el ácido. La "mordida directa" es el procedimiento con el cual se cubre directamente la plancha en ácido ya sea con un pincel o sumergiéndola.

Mordiente: Solución de ácido nítrico, percloruro de hierro u otros agentes químicos, a la que es sometida la plancha con el objeto de lograr la mordida o ataque químico característico del aguafuerte.

Obra grafica original: Se considera obra gráfica original al resultado de un proceso de estampación realizado bajo la directa intervención del artista. En la obra gráfica original no hay un original que copiar o reproducir.

Obra gráfica: Todo trabajo plástico que se realice como estampado, elaborada y reproducida según la creatividad y destreza de el artista.

Offset: Sistema de stampa plana derivado de la litografía.

Papel de impresión: Superficie generalmente de papel en la cual se imprime una matriz grabada o litografiada.

Pez Griega o Colofonia: Sustancia obtenida con la destilación de la resina de conífera, usada para el polvo de la aguainta.

Piedra Litográfica: Tipo de piedra calcárea con estructura blanda de poros finos. (Carbonato de Calcio químicamente puro). Viene cortada a trozos cuadrados con un espesor de 6 a 18 cm. Antes de dibujarla la piedra tiene que ser alisada y preparada.

Plancha: Denominación que se refiere a la matriz del grabado en hueco, casi siempre de zinc o de cobre pero puede ser también de hierro, aluminio, latón, plomo, plata, plexiglas.

Plexiglás o Metacrilato: Material plástico duro, transparente e irrompible utilizado en el grabado moderno para punta seca o en relieve. Se trabaja con puntas metálicas, buriles y "fresa" eléctrica.

Prueba de artista (PA) o Prueba de edición (PE): Así se denominan a ciertas impresiones iniciales, previas a la edición total, que sirven como referencia al artista para hacer algunos ajustes en la edición final, por ejemplo de color, dado que para cada uno se requiere una plancha diferente. Usualmente tienen una calidad diferente y un valor comercial ligeramente más alto que la edición regular, por considerarse únicas.

Puntaseca: Técnica calcográfica. Se graba la plancha directamente con puntas de acero o de diamante. Los trazos hechos por el artista

quitando el metal forman las características "barbas". El tiraje de este tipo de estampas con puntaseca es muy limitado.

Punta para el Grabado: Puntas de acero levemente redondeadas que van de sutiles a más fuertes, montadas sobre un pequeño bastón de madera o en un portapuntas metálico.

Punzón: Utensilio duro y resistente con punta de metal.

Racleta de Goma: Espátula de goma o plástico usada en serigrafía. Un tamaño más pequeño sirve para poner la tinta en las planchas calcográficas.

Rascador: Utensilio de acero que corta con una sección triangular.

Rayado: Trazos profundos, cortes, huecos y cinceladuras, hechos en la matriz para impedir que vengan estampados otros ejemplares.

Registro: Término con el cual se indica la exacta posición de la plancha y del papel en el plano de stampa.

Rodillo: Cilindro metálico cubierto de goma que puede ser de diferente dureza, tiene un mango central o, en los más grandes, dos mangos laterales.

Ruedecilla: Instrumento metálico en donde está montada una rueda giratoria dentada.

Serigrafía: Técnica de estampación en la cual se utilizan telares de seda en donde están montadas unas zonas impermeables, el color se filtra y por contacto se stampa en varios materiales como papel, tejido, "faesita", cerámica, metal y otros.

Tampón: Instrumento hecho con un cojinete de algodón y fieltro revestido con piel o seda, que sirve para entintar la matriz hasta en los trazos más profundos.

Tarlatana: Gasa de algodón, ligera, muy fina y almidonada, que sirve para quitar la tinta en las zonas no grabadas.

Técnica al azúcar: Se dibuja en la plancha con una solución a base de tinta estilográfica o tinta china mezclada con azúcar (50% añadiendo un poco de jabón o goma arábica). Al secarse la solución se pone sobre la plancha una capa sutil de barniz. Se sumerge la plancha en el agua caliente y la solución de azúcar se diluye y deja al descubierto las partes dibujadas listas para la mordida.

Textura: Tejido uniforme formado por líneas entrelazadas.

Tórculo: Máquina para estampar utilizada para la impresión de las matrices puede ser calcográfica para la estampa de los grabados en hueco, y tipográfica para la estampa de los grabados en relieve o litográficos. El aparejo es formado por dos cilindros que ejercen presión sobre una platina. Constituye el elemento más característico de un taller de estampación y es tan antiguo como la obra gráfica más característica.

Versead: Instrumento de acero con forma de media luna dentada, usado para la "manera negra".

Xilografía: Grabado en relieve. La imagen viene escavada con pequeñas navajas y gubias sobre la madera al hilo y con buriles sobre madera de cabeza o "a la testa".

El Grabado en Panamá

Este catálogo ha sido editado con motivo de
la exhibición "El Grabado en Panamá",
en los talleres gráficos de Imprenta Boski,

Ciudad de Panamá.

13 de abril de 2004.

650 ejemplares.



