

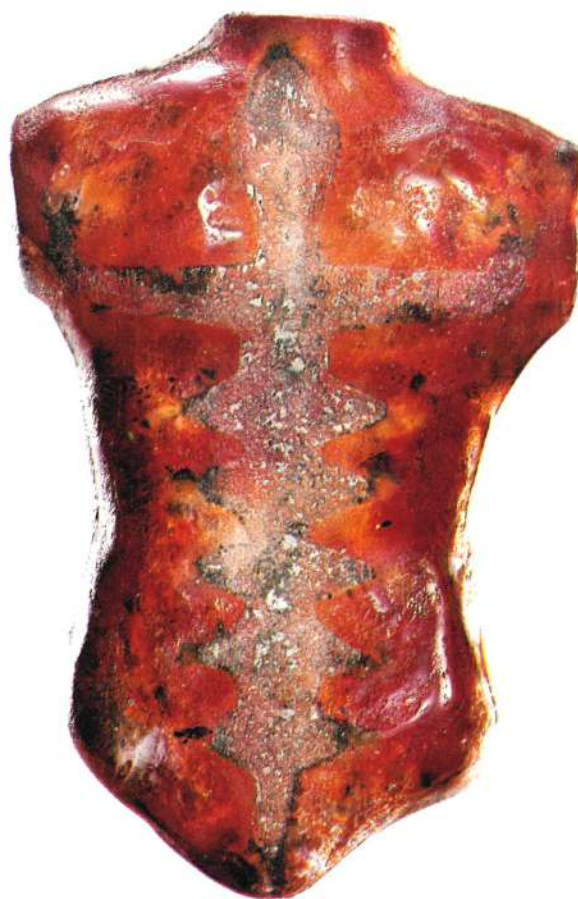
**ISABEL DE OBALDIA**

El Museo de Arte Contemporáneo agradece el apoyo de Assicurazioni Generali S.p.A. para la realización de esta exposición.



**GENERALI**  
Assicurazioni Generali

# FRAGMENTOS DE GUERREROS



**Isabel De Obaldía**

Febrero 5 - Marzo 16, 2003

**MUSEO DE ARTE CONTEMPORANEO  
PANAMA**





Sangre Azul

## **ISABEL DE OBALDÍA,**

### **Fragmentos de Guerreros**

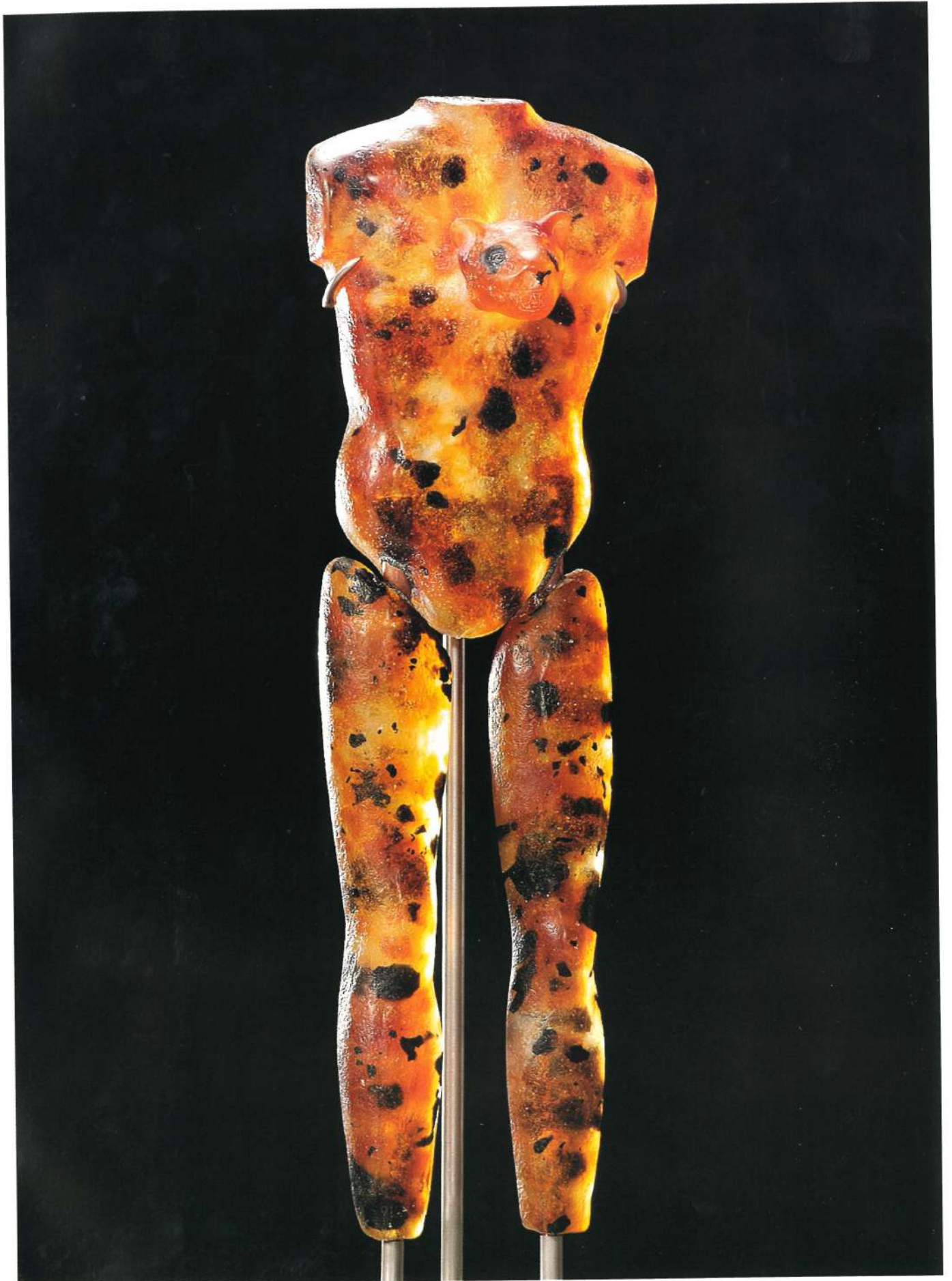
Hace exactamente diez años, las salas del MAC se abrían para abrigar la exposición "Vidrios", en que Isabel De Obaldía, reconocida entonces como pintora de excepcionales valores neo expresionistas, se iniciaba en novedosa variante estética: la escultura en vidrio, con sus complejidades técnicas de fundición, tallado y grabado, así como en sus difíciles efectos de translucidez y color.

Desde entonces, con una tenacidad y fidelidad poco comunes en el panorama artístico panameño, Isabel De Obaldía se ha consagrado al estudio y a la práctica de esta expresión artística, mediante constante participación en cursos, simposios, y encuentros internacionales que la han llevado , paulatinamente, a la dedicación total al vidrio, haciéndose objeto de reconocimiento en los más refinados ambientes de enseñanza y de especialización en este arte y mereciendo insigne valorización por la crítica internacional especializada.

Producción que ha ido evolucionando y madurando, desvinculándose, cada vez más, de su obra pictórica, aunque ambas reflejen aquella intrigante observación humana, característica de la artista, que se expresa mediante fuertes valores técnicos y hondas sugerencias míticas.

La muestra actual se constituye así en el resultado último de un gran esfuerzo técnico para perfeccionarse en este difícil arte que se vuelca ahora en reproducir, en vidrio y en tamaño natural, la figura humana. Objetivo éste que ha absorbido a la artista en los últimos años, en un esfuerzo ya parcialmente observado en su muestra "Torsos" (2001), que marca el inicio de una etapa más sintética y depurada de su proceso escultórico, alejándola, en alguna medida, de las sugerencias autóctonas que predominaban en muestras anteriores.





Imama

El espectador se ve obligado a acompañar este trabajoso proceso en búsqueda de la figura humana, cuando la artista exhibe aisladamente brazos y piernas que, por exigencias del proceso de fundición, se elaboran separadamente. Estas partes de la figura humana se muestran aquí suspendidas y organizadas en un conjunto imaginario que el espectador debe idealizar, para llegar a percibir la temática, siempre humanamente crítica de Isabel De Obaldía, expresada en esta contraposición de lo definido a lo indefinido, de lo real a lo ideal, de lo humano a lo mítico.

En otras piezas de esta exposición, la artista, completando la frágil figura con visibles pernos de cobre que unen el tronco a las piernas, incorpora a la superficie y en el interior del vidrio fundido, texturas en arena o en láminas de aluminio o, aún, en puntiagudas púas que le dan al conjunto escultórico valor expresivo, logrando un evidente contraste entre la forma impasible, cuidadosamente pulida, y estos elementos expresivos, definidos en valores dramáticos.

En su conjunto, gracias a esta valiosa década de evolución, las nuevas obras de Isabel De Obaldía crean en el espectador un sentido de inquietud, frente a las intrigantes expresiones de su visión del hombre. Sin embargo, las elaboradas técnicas que incorporan - ahora a niveles de perfección - líricos efectos de luz y de color al vidrio, obligan a resolver estas inquietudes, no con angustias, sino con el análisis profundo de la complejidad humana y de la valiosa subjetividad que ésta conlleva.

Y aquel público atento y amigo de la abstracción podrá percibir, en los admirables ejes de estas figuras que se elevan verticalmente, cual antiguas estatuas de las culturas mediterráneas, un mensaje en que el idealismo reflexivo es sometido a aquellas circunstancias naturales y subjetivas que condicionan al ser humano.

Hombre y naturaleza están, así, intrínseca e indisolublemente unidos en la contraposición inevitable entre la fragilidad y la fuerza, que resume y explica la obra en vidrio de Isabel De Obaldía.

Angela de Picardi.





Cobre





Los Brazos de Irga Tara

# ISABEL DE OBALDIA

---

Isabel De Obaldía nació en 1957. Hizo estudios de arquitectura en la Universidad de Panamá, y de dibujo en la Escuela de Bellas Artes de Paris, y en el Art Students League de Nueva York. Recibió su licenciatura en 1979 de Rhode Island School of Design con especialización en Diseño Gráfico y Cinematografía.

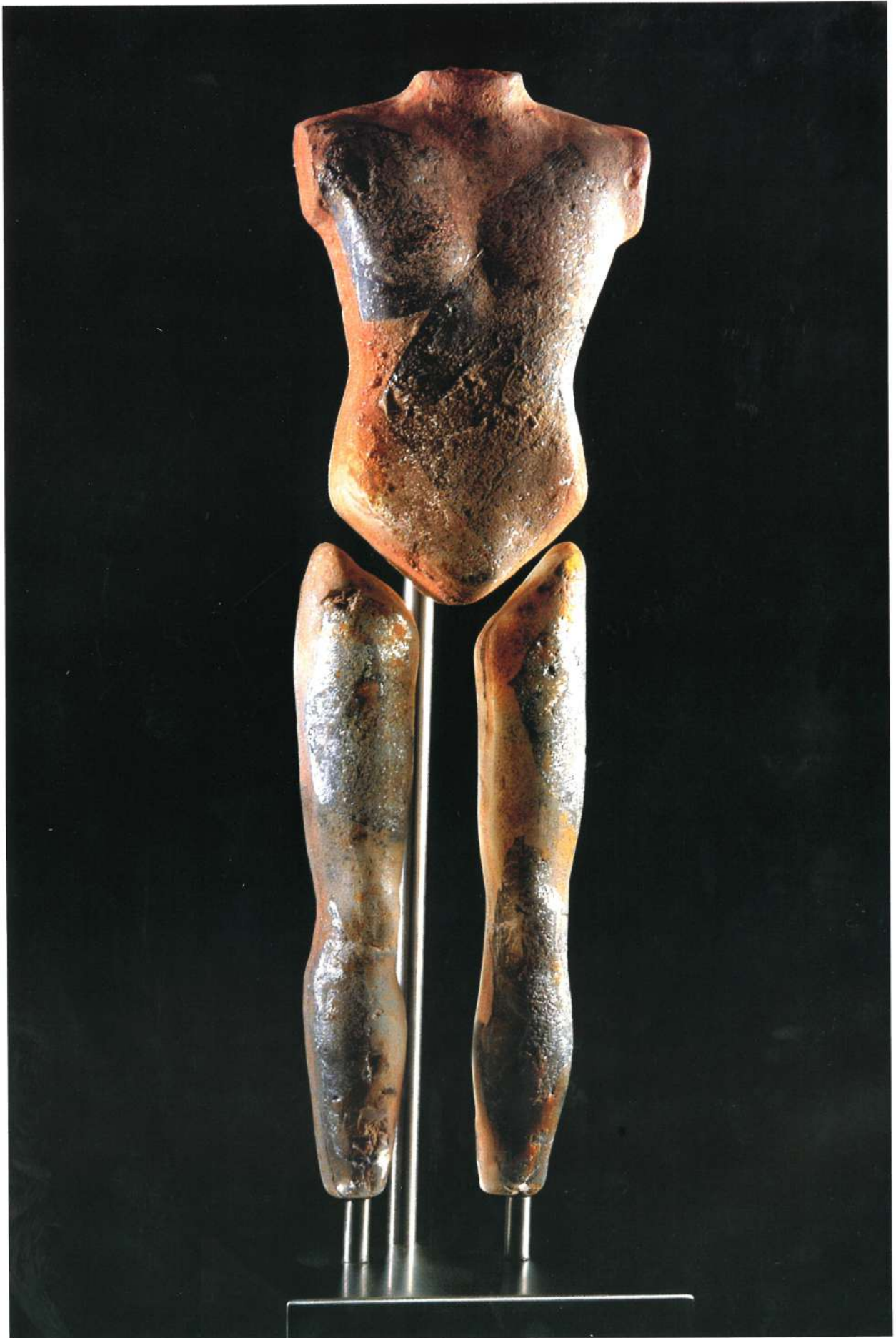
Su primera exposición individual, en 1977, ya marca en sus dibujos su motivo predilecto - la figura humana. Dedicada desde entonces a la pintura, exhibe en Panamá y participa en numerosas muestras colectivas y bienales internacionales. En 1992, recibe el primer premio de la primera Bienal de la Cervecería Nacional de Panamá.

En 1987, asiste a un curso de soplado de vidrio en la escuela de Pilchuck en Stanwood, Washington. Desde entonces, ha regresado en varias ocasiones para perfeccionarse en la técnica de grabado y fundición en vidrio. Este año ha sido nominada por esta escuela para el premio Corning de Vidrio. En el año 2002, por invitación de la Real Fábrica de Cristales de la Granja en España, dictó un curso de escultura de vidrio.

Su obra ha sido incluida en varias publicaciones internacionales tales como: "International New Glass" (Italia, 1996), "Engraved Glass" (UK, 1999), "Artists in Glass" (UK, 2001), y próximamente en el "New Glass Review" (Alemania, 2003). Su obra forma parte de diversas colecciones públicas y privadas y recientemente el Museo de Arte de Rhode Island School of Design adquirió una de sus esculturas.

## EXPOSICIONES INDIVIDUALES

- 2001 "Torsos", Mary-Anne Martin/Fine Art, New York, U.S.A
- 1999 "Captive Spirits" Mary-Anne Martin/Fine Art, New York, U.S.A.
- 1998 "Obra Reciente", Elite Gallery, Miami Florida, U.S.A
- 1997 "Beasts and Men" Mary-Anne Martin/Fine Art, New York, U.S.A
- 1996 "Obra Reciente", Elite Gallery, Miami, U.S.A.
- 1995 "Oleos", Centro Wilfredo Lam, La Habana, Cuba
- 1994 "Los Conjuros del Silencio", Galería Museum, Panamá
- 1993 "Vidrios", Museo de Arte Contemporáneo, Panamá
- 1990 "Los Veedores", Galería Arteconsult, Panamá
- 1990 "Iconografía de una larga pesadilla", Galería Habitante, Panamá
- 1989 "Maniobras", Museo de Arte Contemporáneo, Panamá
- 1986 "Marina y los amigos de Selba", Museo de Arte Contemporáneo, Panamá
- 1985 Galería Arteconsult, Panamá
- 1981 Museo de Arte Contemporáneo, Panamá
- 1980 Galería Arteconsult, Panamá
- 1978 Galería El Sótano de Panarte, Panamá
- 1977 Galería Etcétera, Panama

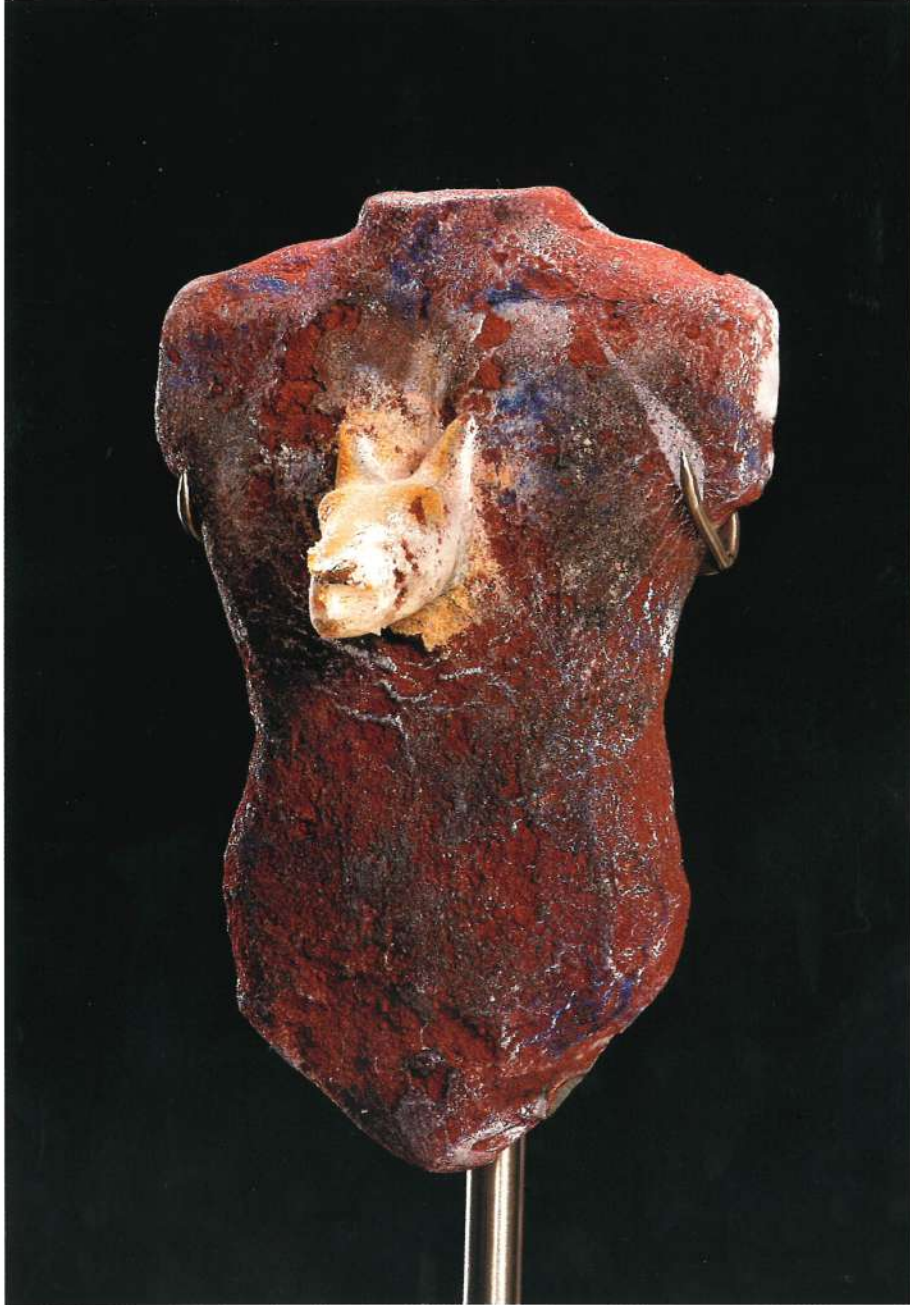


Mica



## EXPOSICIONES COLECTIVAS INTERNACIONALES

- 2002 Art Basel/Miami, U.S.A., (Mary-Anne Martin/Fine Art)  
2002 Galería Lucia de la Puente, Lima, Perú  
2002 "Contemporary Art from Central American Isthmus", Taipei Fine Arts Museum, China  
2002 "XII Muestra de Pintura y Escultura Latinoamericana", Galería Espacios, San Salvador  
2002 "Hildurbook", Pilchuck, Washington, U.S.A.  
2002 "From Stone to Foam", Nohra Haime Gallery, New York USA  
2002 Art Istmo, San José, Costa Rica  
2002 The Art Show, New York, USA, (Mary-Anne Martin/Fine Art)  
2002 Art Miami, USA, (Mary-Anne Martin/Fine Art)  
2001 "A Glass Odyssey, Art on the Cutting Edge", Salem art Association, Salem, Oregon  
2001 " Panamá Contemporáneo: 15 Artistas Panameños", Casa América, Madrid, España  
2000 " Panamá Contemporáneo: 15 Artistas Panameños", Instituto Italo-Latinoamericano, Roma, Italia  
2000 "Muestra de Pintura y Escultura Latinoamericana", Galería Espacio, El Salvador  
1999 "Holding Light: Contemporary Glass Sculpture", Austin Museum of Art, Texas, U.S.A.  
1999 FIAC, Paris (Mary-Anne Martin/Fine Art)  
1999 "Engraved Glass- International Contemporary Artist", Glass Art Gallery. London, England  
1999 G.A.S. (Glass Art Society) International Expo 2, Tampa, Florida, U.S.A.  
1999 "Mujeres en las Artes", Tegucigalpa, Honduras  
1998 Bienal Internacional De Arte de Cumaná, Venezuela  
1998 Primera Bienal del Istmo Centroamericano, Guatemala  
1998 "Encuentro de Corrientes, Pintura Contemporánea de Panamá , 1968-1998"  
1998 Americas Society, Nueva York / Bass Museum, Miami, Florida, U.S.A.  
1997 I Bienal Iberoamericana de Lima, Perú  
1997 V Salón de dibujo de Santo Domingo, República Dominicana  
1997 "Arte Panameño Hoy II", Museo de Arte Contemporáneo, Santiago, Chile  
1996 "Venezia Aperto Vetro", Museo Correr, Venecia, Italia  
1996 "Arte Panameño Contemporáneo", Casa de América, Madrid, España  
1996 III Bienal del Caribe, Santo Domingo, República Dominicana  
1995 "A Woman's View : Equality, Development and Peace", World Bank, Washington D.C. U.S.A.  
1994 "World Glass Now '94", Hokkaido Museum of Modern Art, Japan  
1993 Art Miami ' 93, Miami, Florida U.S.A.  
1993 "Pintura del Caribe y Centro América" Museo de Artes de las Américas, OEA, Washington D. C.  
1993 "7 Artistas Panameños", Museo de Arte Moderno, República Dominicana  
1992 "Imágen y Ritual, 4 Pintores Panameños", Galería Metropolitana, Quito, Ecuador  
1992 I Feria Iberoamericana de Arte, Caracas, Venezuela  
1992 I Bienal del Caribe, Santo Domingo, República Dominicana  
1991 X Bienal de Valparaíso, Chile  
1991 Davidson Gallery, Seattle, Washington, U.S.A.  
1991 Opus Gallery , Miami, Florida, U.S.A.  
1991 "Nueva Pintura Bolivariana", Museo La Tertulia, Cali, Colombia  
1991 "La Generación Emergente", Nagoya, Japan  
1989 The Drawing Center, New York City, N.Y., U.S.A.  
1989 Galería Juan de Juanes, Alicante, España  
1987 I Bienal Internacional de Pintura Contemporánea, Cuenca, Ecuador  
1986 II Bienal de La Habana, Cuba  
1985 Nohra Haime Gallery, New York City, U.S.A.  
1983 VI Bienal de San Juan del Grabado Latinoamericano, Puerto Rico  
1978 I Bienal Italo Latinoamericana, Roma. Italia



Corcel

## FRAGMENTOS DE GUERREROS

### **Achubarbat**

cristal moldeado en yeso, 2003  
42" x 14" x 5"

### **Ausente**

cristal moldeado en yeso, 2002  
brazos: 15" x 10" x 3" (c/u)  
piernas: 20" x 5" x 6" (c/u)

### **Los Brazos de Irga Tara**

vidrio moldeado en arena, 2002  
23" x 9" x 3" (c/u)

### **Sangre Azul**

cristal moldeado en yeso, 2002  
20" x 15" x 15"

### **Espinas Negras**

vidrio moldeado en arena, 2002  
26" x 12" x 12"

### **Mica**

vidrio moldeado en arena, 2002  
26" x 8" x 2"

### **Cobre**

vidrio moldeado en arena, 2002  
26" x 11" x 3"

### **Lagartija**

vidrio moldeado en arena, 2002  
26" x 8" x 1 1/2"

### **Imama**

cristal moldeado en yeso, 2003  
26" x 8" x 5"

### **Corcel**

vidrio moldeado en arena, 2002  
12" x 8" x 6"

### **Torso Amarillo**

cristal moldeado en yeso, 2003  
12" x 8" x 2"

### **Torso Azul**

cristal moldeado en yeso, 2002  
12" x 8" x 2"

### **Torso Rojo**

vidrio moldeado en yeso, 2003  
12" x 8" x 2"

### **Torso Cobre**

vidrio moldeado en arena, 2002  
12" x 8" x 2"

### **Torso Arena**

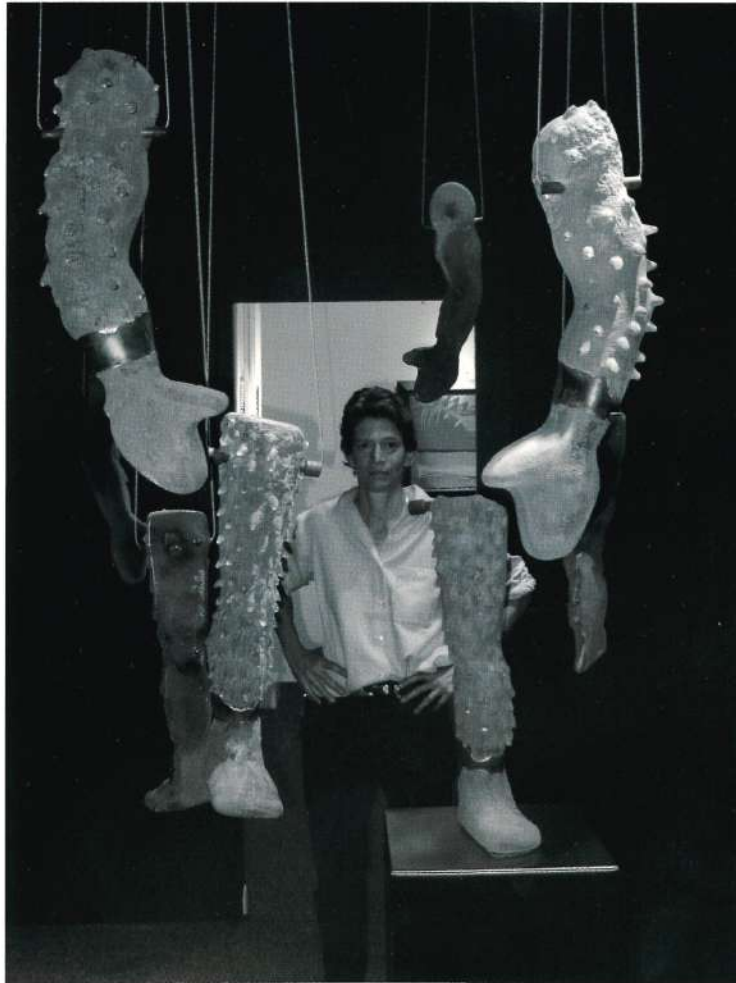
vidrio moldeado en arena, 2002  
12" x 8" x 2"

### **Orantes (serie de 6)**

cristal moldeado en yeso  
tallado con ruedas de diamante, 2002  
15" x 7" x 7"

Fotografía: Memo Guevara





Art Basel/Miami (Mary-Anne Martin/Fine Art)

Fotografía: Pedro Icaza



**GENERALI**  
Assicurazioni Generali

[www.macpanama.org](http://www.macpanama.org)