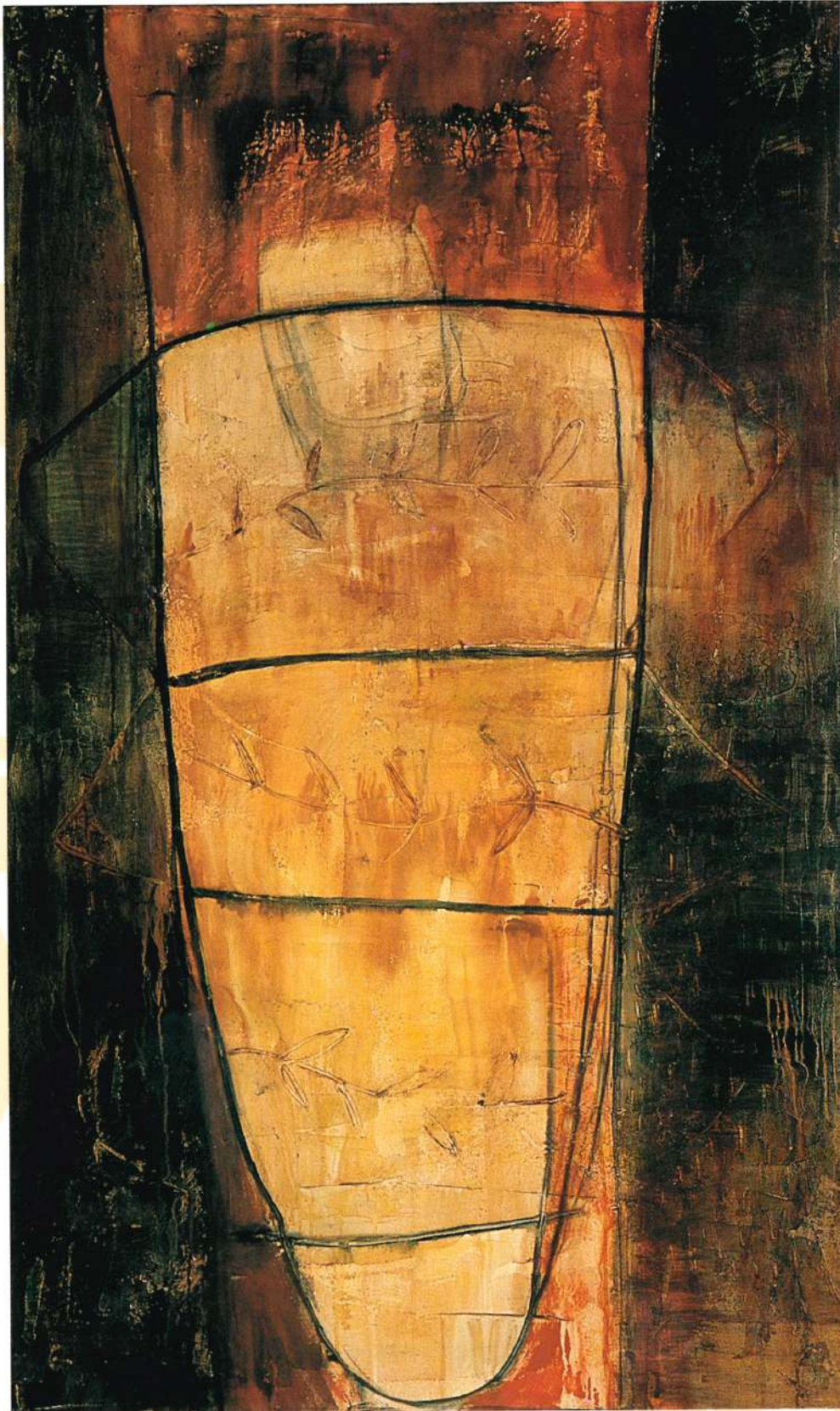


Connie Lloveras



Palabras Mudas_ Unspoken Words

Connie Lloveras

Palabras Mudas_Unspoken Words

Muestra Retrospectiva 1990 - 2000

agosto 13 - septiembre 14 de 2002



MUSEO DE ARTE CONTEMPORANEO

Este catálogo ha sido posible
gracias a la colaboración de:



Exposición / Exhibition

Curadoría / Curators

Carmen Alemán
Carol Damian

Coordinación General / Organized by

Museo de Arte Contemporáneo
Galería Arteconsult, Panamá

Catálogo / Catalogue

Dirección / Management

Carmen Alemán Healy
Carlos Rodríguez

Textos / Texts

Carol Damian

Traducción / Translation

Carmen Alemán
Andrés Carrizo

Fotografía / Photography

Liz Cerejido

Impresión / Printers

Editora Sibauste, S.A.

Diseño / Design

Cuartoestudio

Palabras Mudas

El uso de imágenes reconocibles y del simbolismo para crear formas de representación con significados personales es común a todos los períodos de producción artística. Durante las muchas etapas de la historia del arte se ha desarrollado un repertorio simbólico que es complejo y significativo tanto a nivel individual, como universal. Por ejemplo, la forma de una cruz, casa, pirámide, círculo, flor u hoja puede ser un simple instrumento artístico o estar cargado de significados que cambian según el tiempo y el lugar. El arte es tanto un lenguaje, como un vehículo de comunicación. Es una reflexión y a menudo una confesión íntima de las experiencias de la vida.

Connie Lloveras usa el arte como un reflejo de sus sentimientos y experiencias más íntimas. Ella ha desarrollado su propio vocabulario artístico de símbolos como un volver a una imaginería de contenido más explícito que combina hilos del expresionismo, surrealismo, pintura de nueva imagen y construcción en técnica mixta en obras que van desde lo bi-dimensional hasta el relieve y la escultura. Al concebir la creación de sus obras valiéndose de múltiples técnicas, ella explora también el papel de los materiales como

indicadores de contenido. La arcilla no solo es una sustancia de grandes valores rituales e históricos que proviene de la Tierra para producir figuras que van desde lo real a lo fantástico, y formar estructuras domésticas y religiosas que son tanto temporales como eternas. También es un material maleable y apto de increíble diversidad en textura y forma. La pintura ha sido usada para trazar superficies y transmitir mensajes visuales por miles de años. La escultura puede ser modelada de una multitud de materiales y juega un papel en la sociedad que va desde una artesanía hasta el más respetado documento histórico, propagandístico o religioso. Connie Lloveras se encuentra entre los pocos artistas que pueden manejarse sin esfuerzo, entre estas técnicas y las dimensiones que diferencian la pintura de la escultura.

Entrenada como pintora, ella se interesó en la arcilla desde hace muchos años para "salir de la pared" y así dar una variedad de texturas a sus superficies y un contenido novedoso a su imaginería. Actualmente ella crea pinturas, acuarelas, gráficas, dibujos, instalaciones de baldosas de cerámicas y esculturas en arcilla que son tan abundantes tanto en materia orgánica y como en texturas. La experiencia de trabajar en

na
os
as
ar
to
al
ra
ar
or
de
la
ás
o
os
o,
ie

arcilla amplía la habilidad de la artista para acrecentar la superficie de una pintura y facilita la experimentación más profunda de sus formas y materiales. Es la profundidad de su involucramiento físico con sus materiales lo que distingue a las obras de Connie y les da resonancia emocional. Su repertorio personal de imágenes, signos y símbolos se dota de una nueva constitución y sentido como objetos táctiles.

la
la
is
u
s,
le
e
y
n

El vocabulario de símbolos que Lloveras ha desarrollado a través de los años es un indicio de su profundo interés en el orden, las tribulaciones, los dones y temporalidad de la vida. Como mujer, madre, esposa y artista; ella ha luchado para mantener un equilibrio adecuado y poder concentrarse en sus necesidades creativas y emocionales. Sin duda, las imágenes que crea representan estos papeles: formas de casas, manos, senos, árboles, cruces y círculos (Son éstos) símbolos especialmente fervorosos y emocionales. Los títulos de sus obras también delatan el significado de este repertorio artístico como más que meras figuras y formas estéticas. "Palabras Mudas", "Jardines Interiores", "Fe Ciega", "En silencio", "Aceptación", "Obstáculos", "Pruebas de Resistencia", "Se Desborda la Copa", y "Entre la

Espada y la Pared", están entre los más mordaces y reveladores. Éstos expresan intereses universales que superan las épocas y van más allá de las trivialidades para invitar al espectador a responder e identificarse con este arte como un objeto emocional.

Connie Lloveras usa símbolos en interesantes arreglos compositivos que aparecen como formas únicas de representación, apropiación, combinación y de narración. Ella manipula los símbolos sobre lienzo o arcilla para que puedan ser experimentados como un objeto físico, una configuración abstracta, un asociativo psicológico o emocional, un recipiente para pintura o material aplicado y/o combinaciones de cualquiera de estos. A ella le interesa mucho más que la representación realista de una idea, el poder poético personal que lleva a que el espectador reconsidere formas normales de identificación y percepción cuando vé una imagen. Por ejemplo, una casa tiene asociaciones tanto abstractas como directas. Estas hacen alusión a la experiencia humana, por lo tanto como objeto artístico simbólico tiene potencial tanto figurativo como narrativo. La casa se convierte en una alegoría de las experiencias de vida de la artista, particularmente cuando son

descrita por una mujer conciente de las expectativas de su papel en un ambiente doméstico. Las alas también son símbolos asociativos potentes que pueden traer a la memoria la espiritualidad (ángeles) o la naturaleza (aves). Son símbolos de vuelo, escape, libertad y belleza. La naturaleza es omnipresente y una fuente muy significativa de inspiración en su trabajo. El cosmos afecta los ciclos de vida. El sol sugiere luz y calor y es la base de toda la vida, así como del pasar del tiempo.

Figuraciones evocativas de diosas de la fertilidad y tótems antiguos están cargadas de ritual e historia y del poder de la Femenidad Divina. Lloveras utiliza señales que pueden ser interpretadas en varios niveles, sin asumir una posición retórica determinada por la artista. Esta puede ser vista como metáfora de un vacío psicológico y espiritual en un mundo donde a menudo es realmente difícil comunicarse con otros. La colocación de las figuras y su relación con otros objetos, texturas y trazos fuerza al espectador a confrontar su propia soledad o sentido de alienación, a la vez que contempla el poder de la espiritualidad desde sus conocimientos ancestrales. Su arte presta atención al mundo que ocupa, especialmente al mundo de la artista. Consciente e inconscientemente, Connie Lloveras

crea imágenes que manifiestan los mitos, sueños, después de símbolos y misterios que dominaron históricamente al arte de la pintura y la escultura por miles de años, y que son ahora revelados dentro del contexto de la vida moderna.

Dentro de sus composiciones que pueden ser tan planas como sólidas y volumétricas, en objetos que juegan con texturas superficiales para reforzar la implicación de un símbolo; Connie Lloveras crea una sutil tensión entre planos abstractos y relieves ilusorios, la cual es posible gracias a su maestría tanto de la pintura como de la escultura. De particular interés es la forma gracias a su maestría tanto de la pintura como la escultura la cual la artista sugiere códigos primitivos que emergen de sus combinaciones de contornos figurativos, jeroglíficos y signos derivados del graffiti, los cuales indican preocupaciones colectivas y personales, imágenes naturales e híbridas, y formas sólidas. Hay un indicio del poder de la redención en cada una de ellas. Es como si la artista pudiera purgar al mundo de sus problemas, y por ende, los propios, creando un lenguaje abstracto y proyectándolo en obras de arte.

Carol Damian

Florida International University, Miami, Florida

Unspoken Words

The use of recognizable imagery and symbolism to create personally meaningful forms of representation is common to all periods of artistic production. Over the many periods of Art History, a symbolic repertoire has developed that is complex and significant on an individual as well as universal level. For example, the shape of a cross, house, pyramid, circle, flower or leaf, can be a simple artistic device or laden with meaning that changes with time and place. Art is a language as much as it is an instrument of knowledge and communication. It is a reflection, often an intimate confession, of life's experiences.

Connie Lloveras uses art as a reflection of her most intimate feelings and experiences. She has developed her own personal artistic vocabulary of symbols as a return to a more explicit content imagery that combines strands of Expressionism, Surrealism, New Image Painting and Mixed Media Construction in works that range from two-dimensional to relief to sculptural. In a multi-media approach to the creation of her work, she also explores the role of materials as an indication of meaning. Clay is not only a substance of great ritual and historical value that comes from the Earth to replicate figures that range from the real to the fantastic and form domestic and religious

structures that are both temporal and eternal, it is malleable and capable of incredible diversity in texture and shape. Paint has been used to mark surfaces and transmit visual messages for thousands of years. Sculpture may be formed out of a multitude of materials and plays a role in society that moves from that of craft to the most respected historic, propagandistic and religious document. Connie Lloveras is among the few artists who can move effortlessly between these media and the dimensions that distinguish painting from sculpture.

Trained as a painter, she turned to clay many years ago so she could "get off the wall" and bring a variety of surface textures and innovative content to her imagery. She now creates paintings, watercolors, prints, drawings, ceramic tile installations and clay sculptures that are as abundant in organic substance as they are rich in texture. The experience of working in clay enhances the artist's ability to augment a painting's surface and allows for a more thorough exploration of form and materials. It is the depth of physical involvement with materials that distinguishes the works of Connie Lloveras and gives it emotional resonance. Her personal repertoire of images, signs and symbols are given

new physicality and import as tactile objects.

The vocabulary of symbols that Lloveras has developed over the years speaks to her deep concerns with life's order, travails, gifts and temporality. As a woman, mother, wife, and artist, she has struggled to maintain a proper equilibrium and concentrate on her creative and emotional needs. Undoubtedly, the images she creates express these roles: house forms, hands, breasts, trees, crosses, and circles are especially fervent and personal symbols. The titles of her works also betray the significance of this artistic repertoire as more than merely aesthetic shapes and forms. "Unspoken Words," "Interior Gardens," "Blind Faith," "In Silence," "Acceptance," "Hurdles," "Trials of Endurance," "Cup Runneth Over," and "Between a Rock and A Hard Place," are among the most poignant and revealing. They express universal concerns that transcend the ages and go beyond platitudes to invite the viewer to respond and identify with the art as an emotional object.

Connie Lloveras uses symbols in interesting compositional arrangements that occur as unique ways of presentation, appropriation, combination

canvas or clay so that they can be experienced as a physical object, an abstract configuration, a psychological or emotional associative, a receptacle for applied paint or material, and/or combinations of any of these. She is never interested in a realistic portrayal of an idea, but rather the personal poetic power that makes the viewer reconsider normal modes of identification and perception when they see an image. For example, a house has both abstract and direct associations. It references human experience so it has both figurative and narrative potential as an art object/sign. The house becomes an allegory for the artist's life experiences, particularly when described by a woman who is cognizant of the expectations of her role in a domestic environment. So too are wings potent carriers of association that can be reminders of spirituality (angels) or nature (birds). They are symbols of flight, escape, freedom and beauty. Nature is omnipresent and a most significant source of inspiration in her work. The cosmos affects the cycles of life. The sun suggests light and heat and the basis of all life, as well as the passage of time.

Figurations reminiscent of fertility goddesses and

and the power of the Divine Feminine. Lloveras power with markings that can be interpreted on many levels, without assuming a rhetorical posture determined by the artist. They can be seen as metaphors for psychological and spiritual emptiness in a world where it is often difficult to communicate truly with others. The placement of the figures and their relationships with other objects, textures and markings force the viewer to confront her or his own loneliness or sense of alienation, while contemplating the power of spirituality from its ancient beginnings. Her art pays attention to the world it occupies, especially the world of the artist. Consciously and unconsciously, Connie Lloveras creates images that express the myths, dreams, symbols and mystery that historically dominated the art of painting and sculpture for thousands of years and are now revealed within the context of modern life.

Within compositions that can be as planar as they are solid and volumetric; in paintings and objects that play on surface textures to reinforce a symbol's implication, Connie Lloveras creates a subtle tension between abstract flatness and illusionistic relief that is possible only because of her mastery of both the painted and the sculpted

forms. Particularly interesting are the suggestions of primitive coding that emerge from her mixing of figurative contours, hieroglyphic and graffiti-like signs that speak of collective and personal concerns, natural and hybrid images, and solid forms. There is a hint of redemptive power in all of them. It is as if the artist can purge the world of its problems, and hers with them, by creating an abstract language and putting it forth in works of art.

Carol Damian

Florida International University, Miami, Florida



"Off in All Directions", 1990, técnica mixta/cerámica, 7" x 22"



¿Se repite?, 1991, técnica mixta/cerámica, 52" x 112"



"Bears the Golden Fruit", 1993, técnica mixta/cerámica, 38" x 35" x 6 1/4"



"Letting Go", 1993, técnica mixta/tela, 48" x 36"

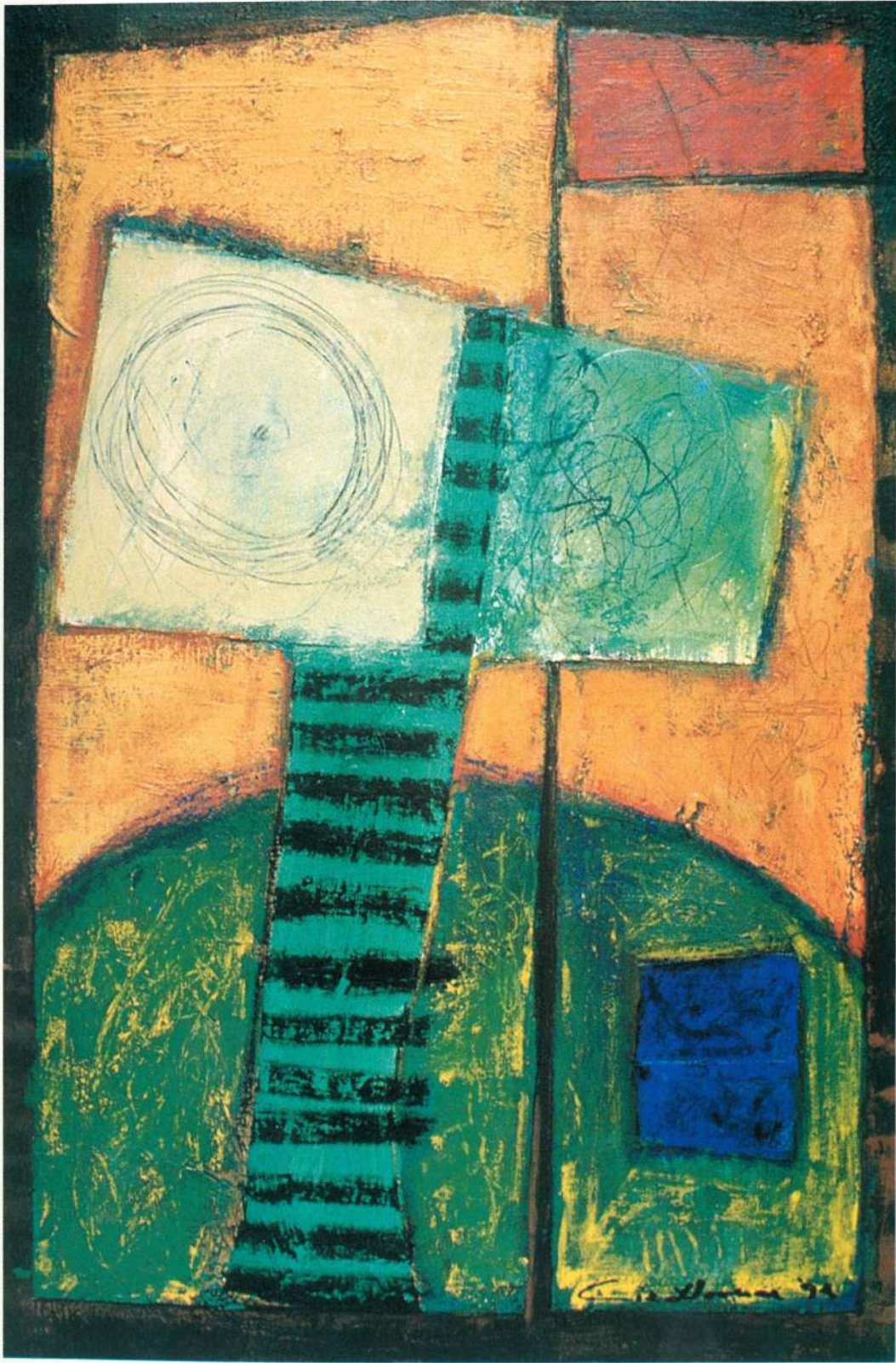




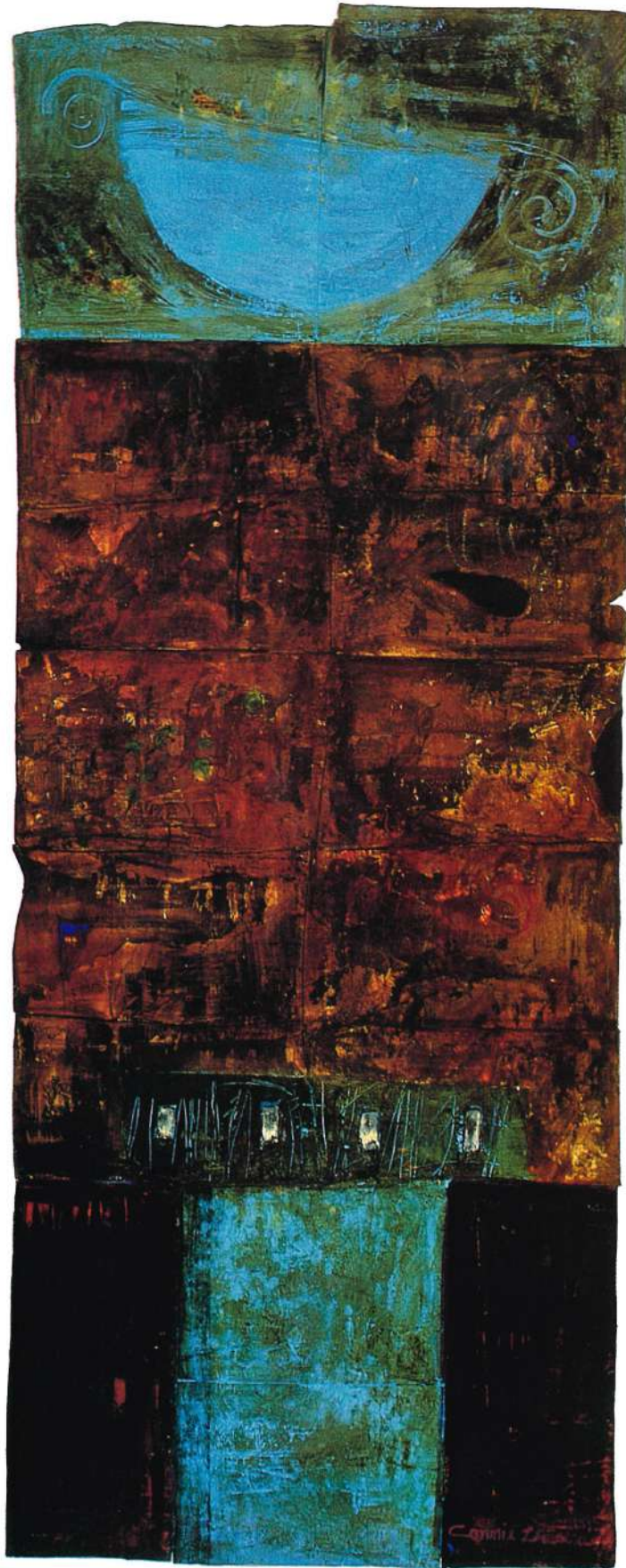
"Wall Flower", 1993, técnica mixta/tela, 60" x 48"



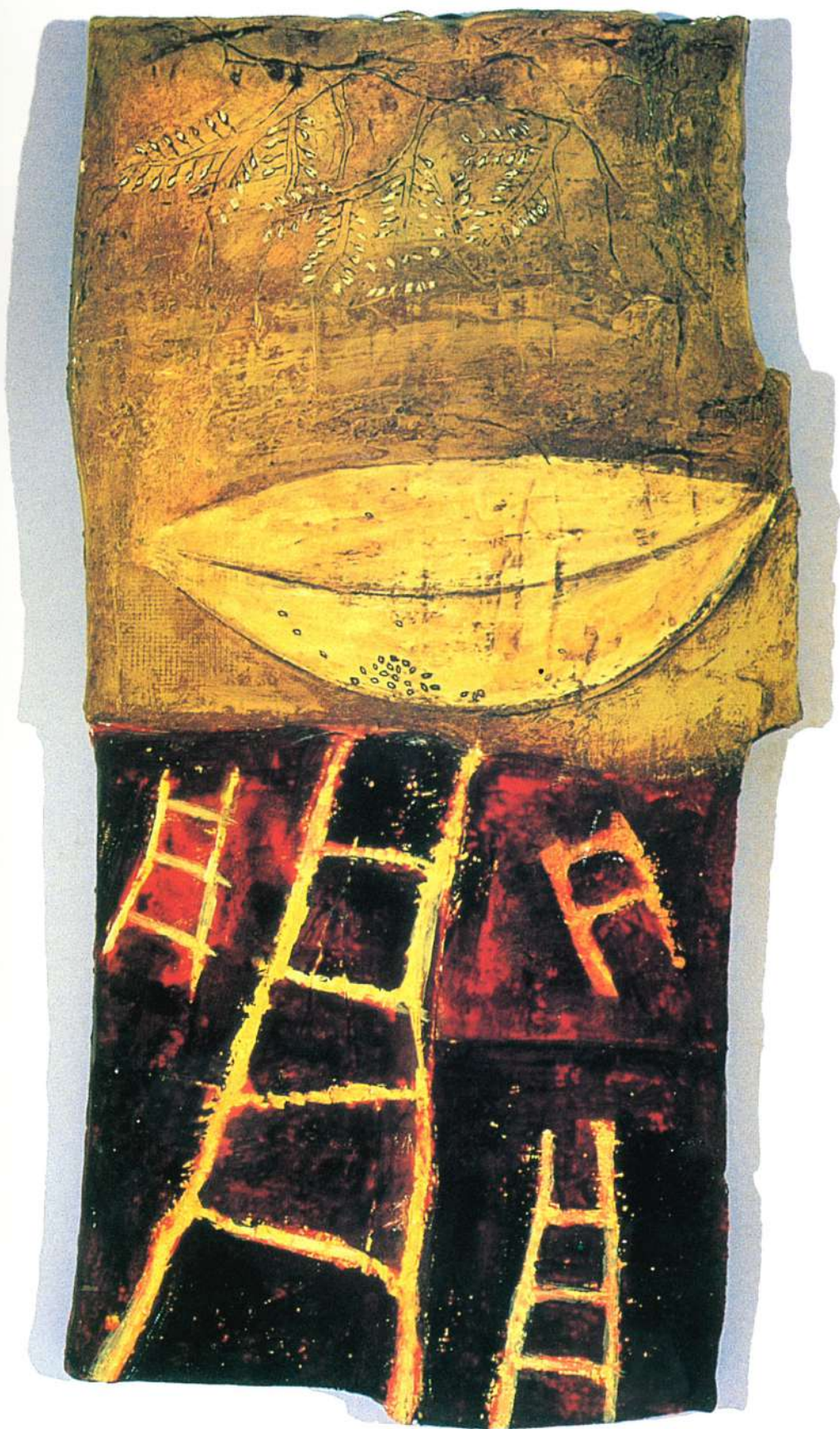
"Little Mask" 1994, técnica mixta/cerámica, 29 1/2" x 20 1/2" x 5 1/2"



"Woman / Artist" 1995 técnica mixta/tela, 36" x 24"



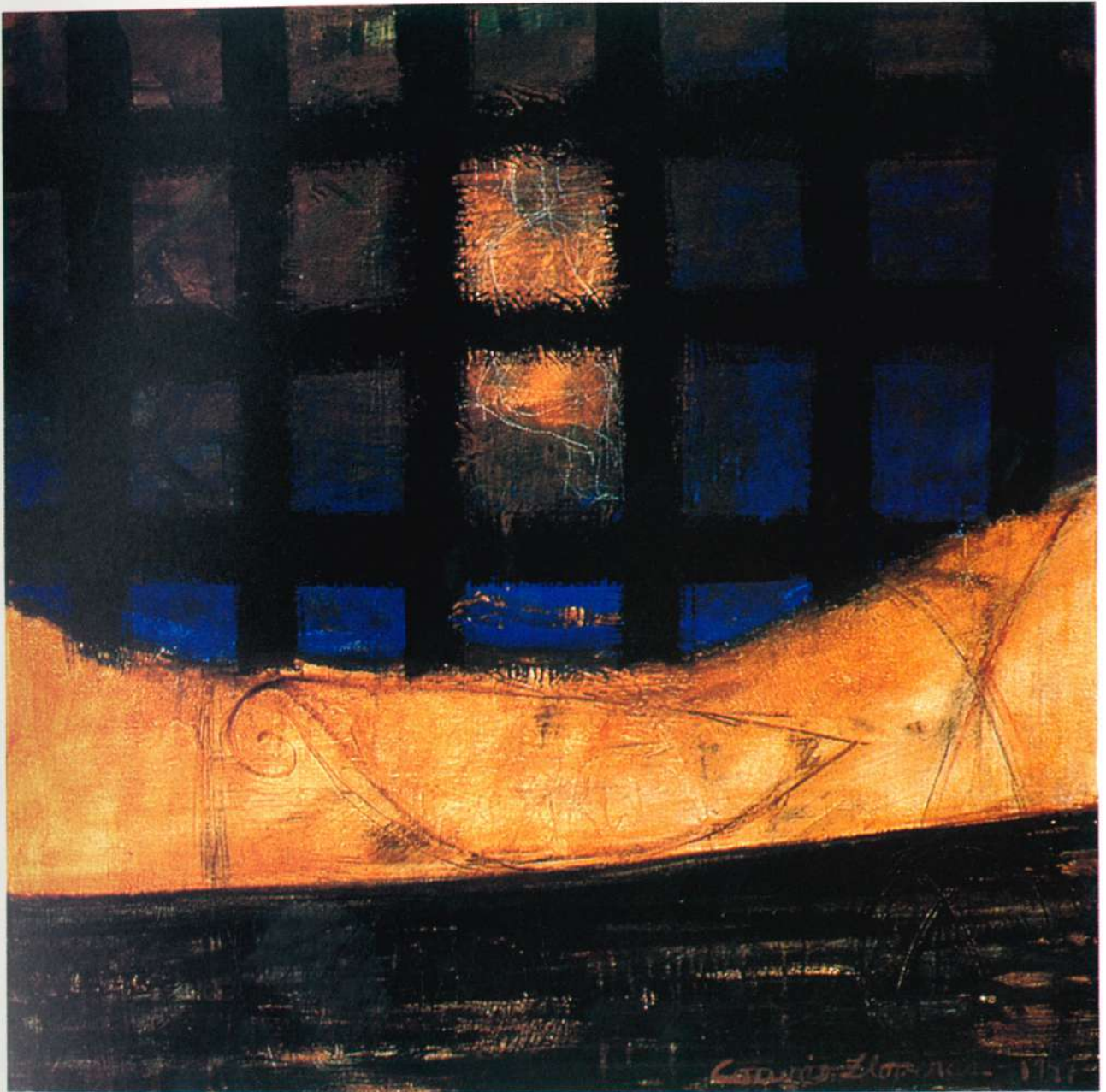
"Cup Runneth Over", 1995, técnica mixta/cerámica, 76" x 29 1/2"



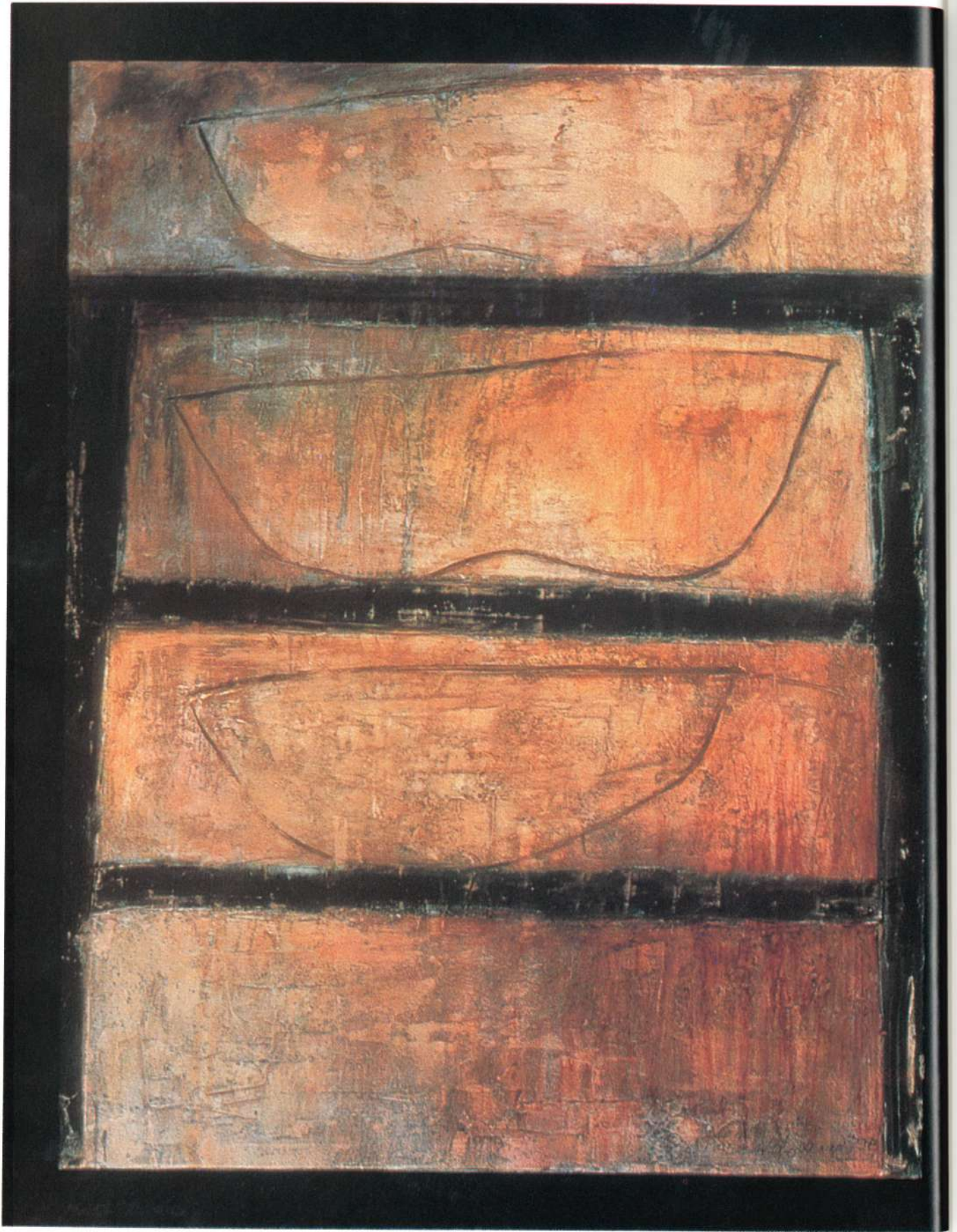
"Bowl and Ladders", 1995, técnica mixta/cerámica, 31" x 16" x 1"



"Bowl on Organic Pedestal", 1996, técnica mixta/cerámica, 37" x 14" x 1"



"Between a Rock and a Hard Place" 1997, técnica mixta/tela, 36" x 36"

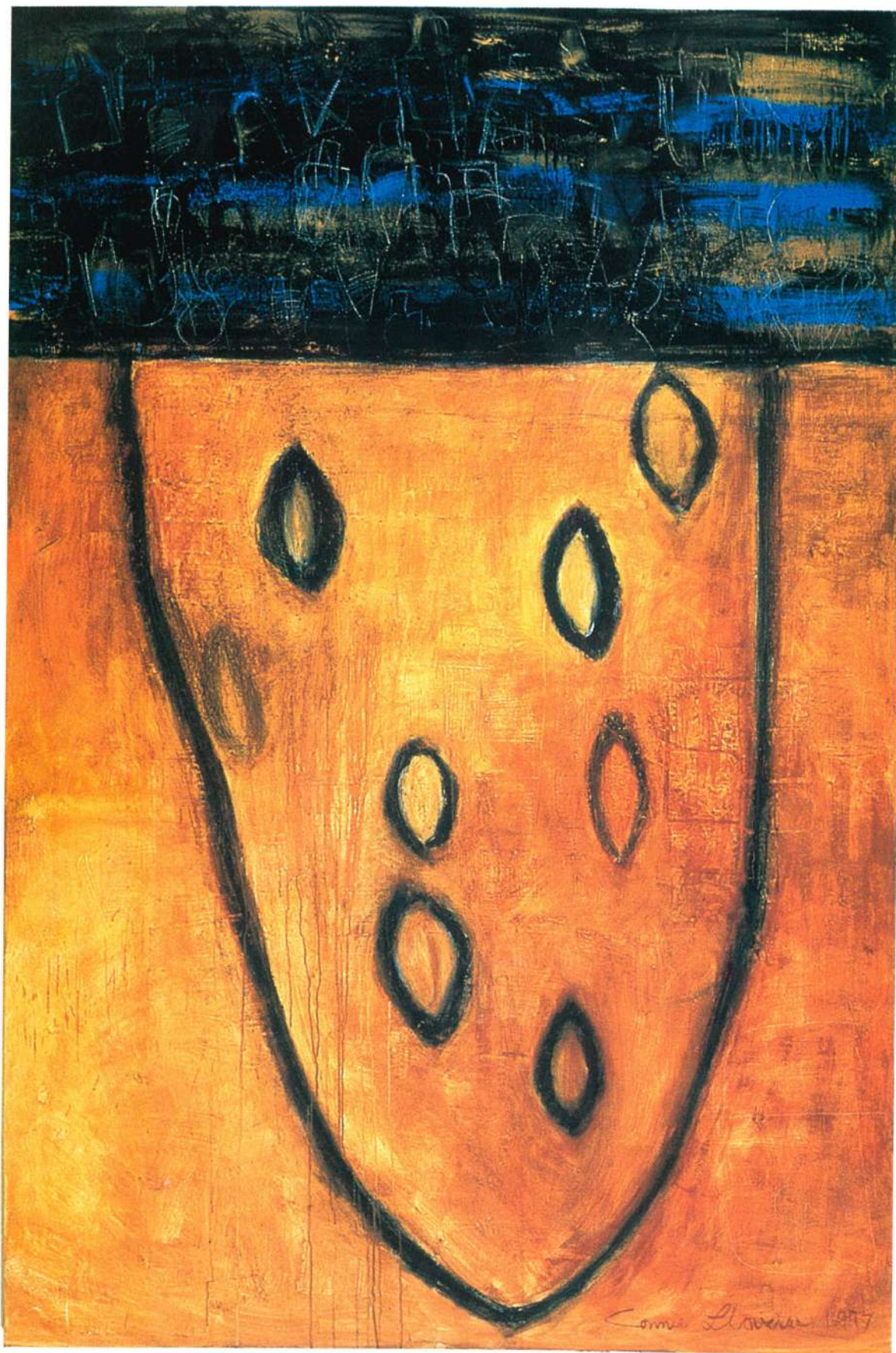




"Acceptance", 1997, técnica mixta/tela, 60" x 48"



"Acceptance", 1997, técnica mixta/tela, 60" x 48"



"Semillas", 1997, técnica mixta/tela, 90" x 60"



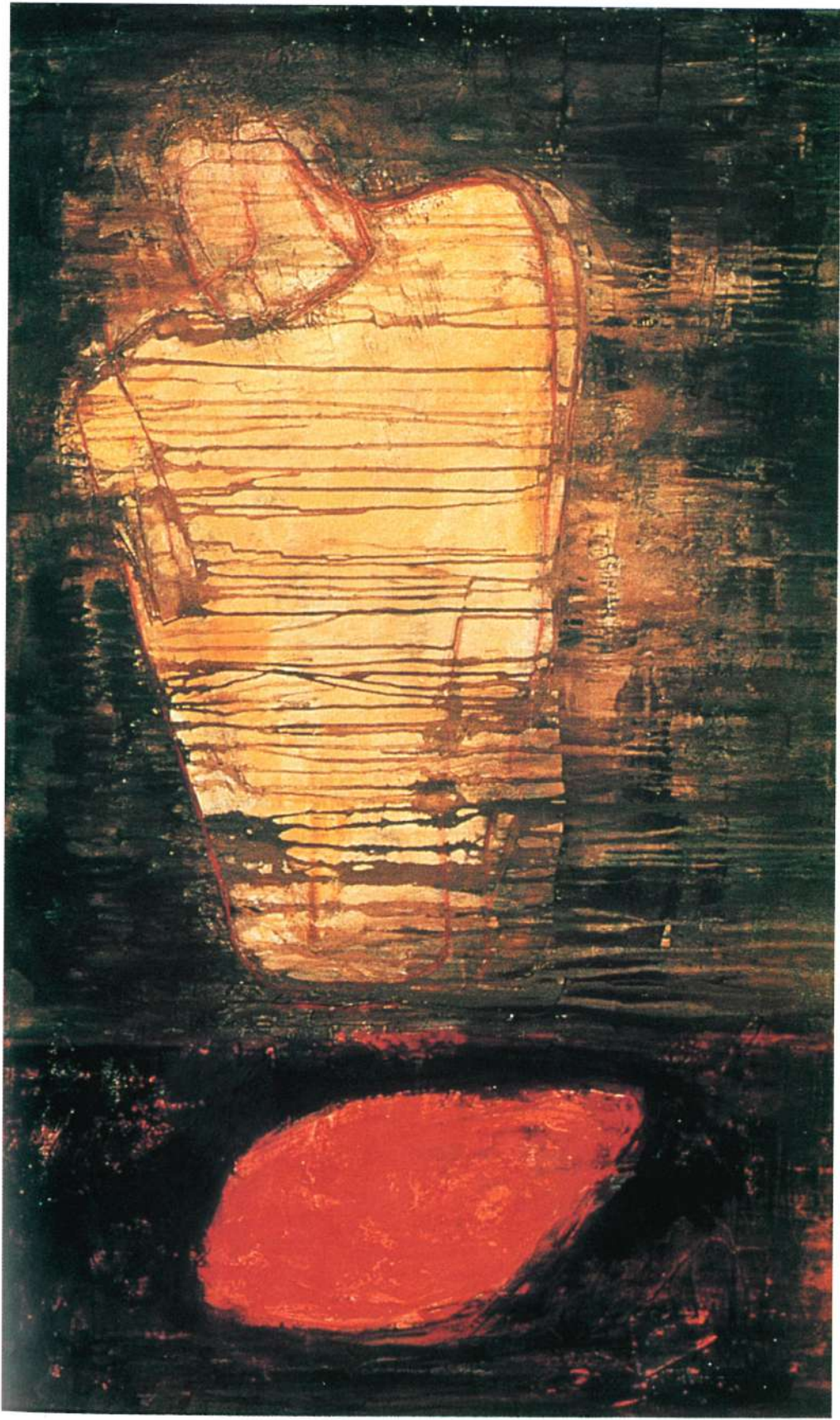
"Little Chairs", 1997, técnica mixta/tela, 72" x 36"



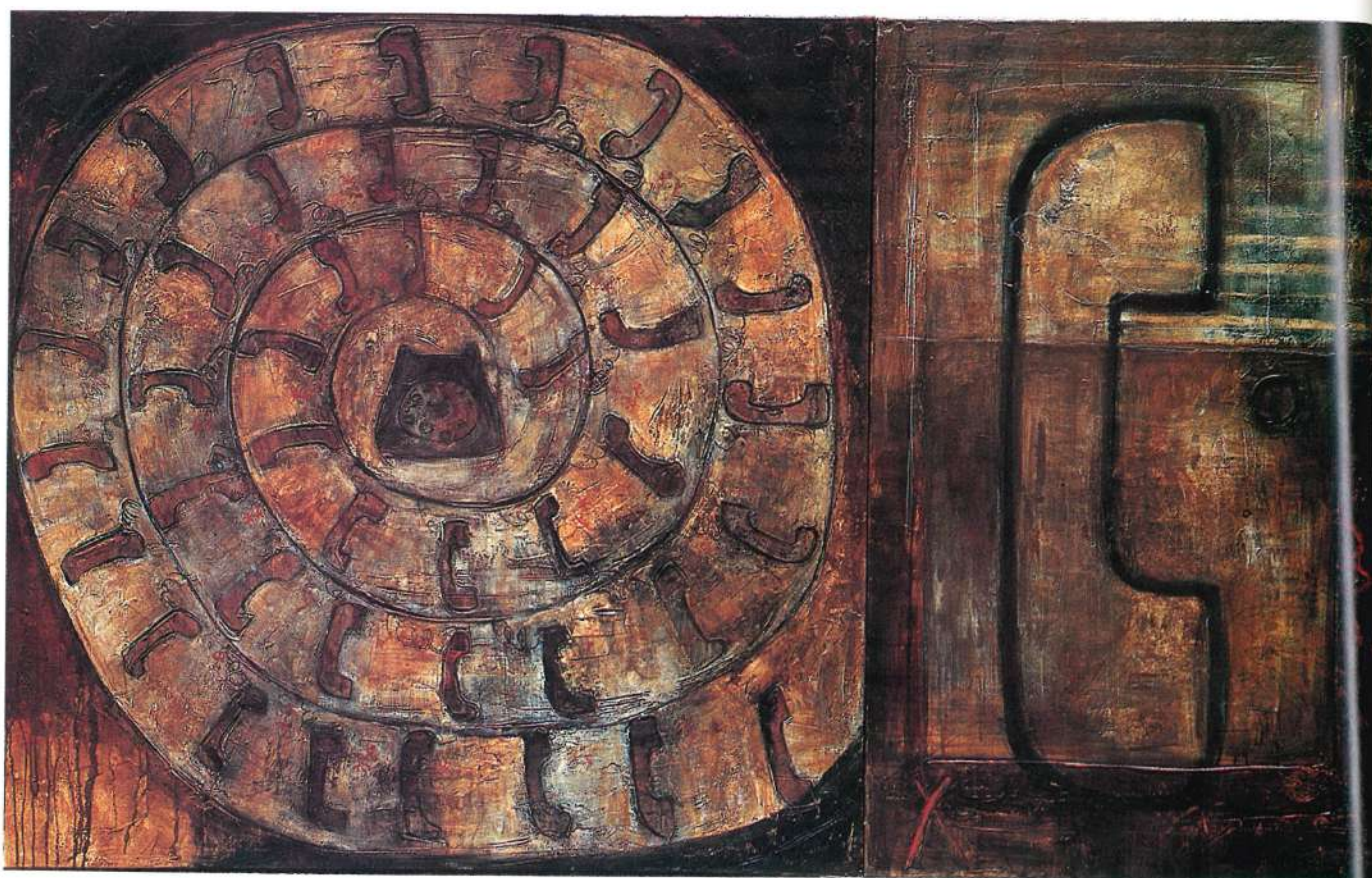
"Unspoken Words", 1998, técnica mixta/tela, 60" x 36"



"Bridges", 1998, técnica mixta/tela, 48" x 96"



"In Silence", 1998, técnica mixta/tela, 60" x 36"



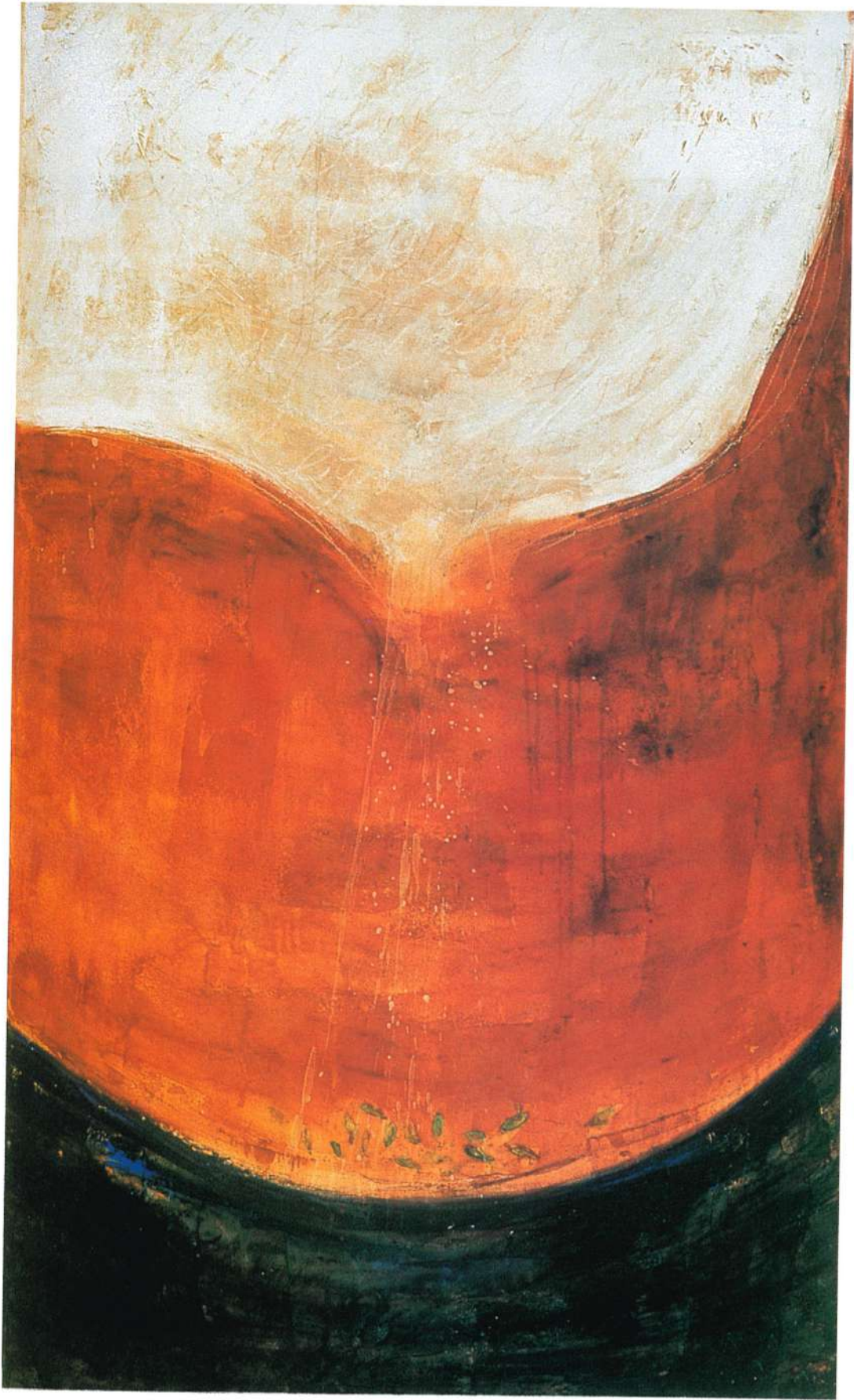
"Telephone", 1998, técnica mixta/cerámica, 60" x 90"



"Hurdles", 1998, técnica mixta/tela, 90" x 60"



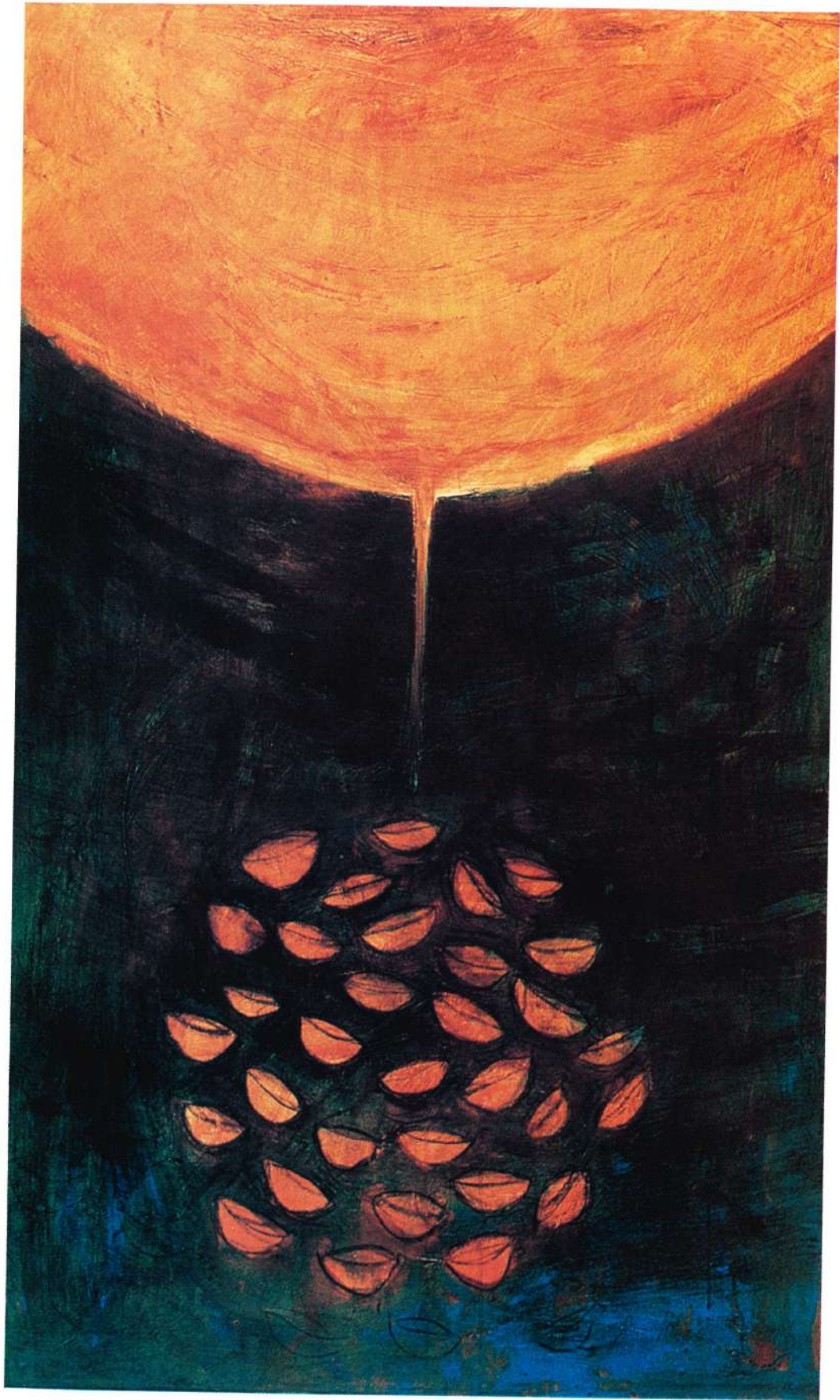
"Wings Over Me", 1999, técnica mixta/tela, 32" x 32"



"Fertile Soil" 1999, técnica mixta/tela, 60" x 36"



"Nido", 1999, técnica mixta/tela, 48" x 24"



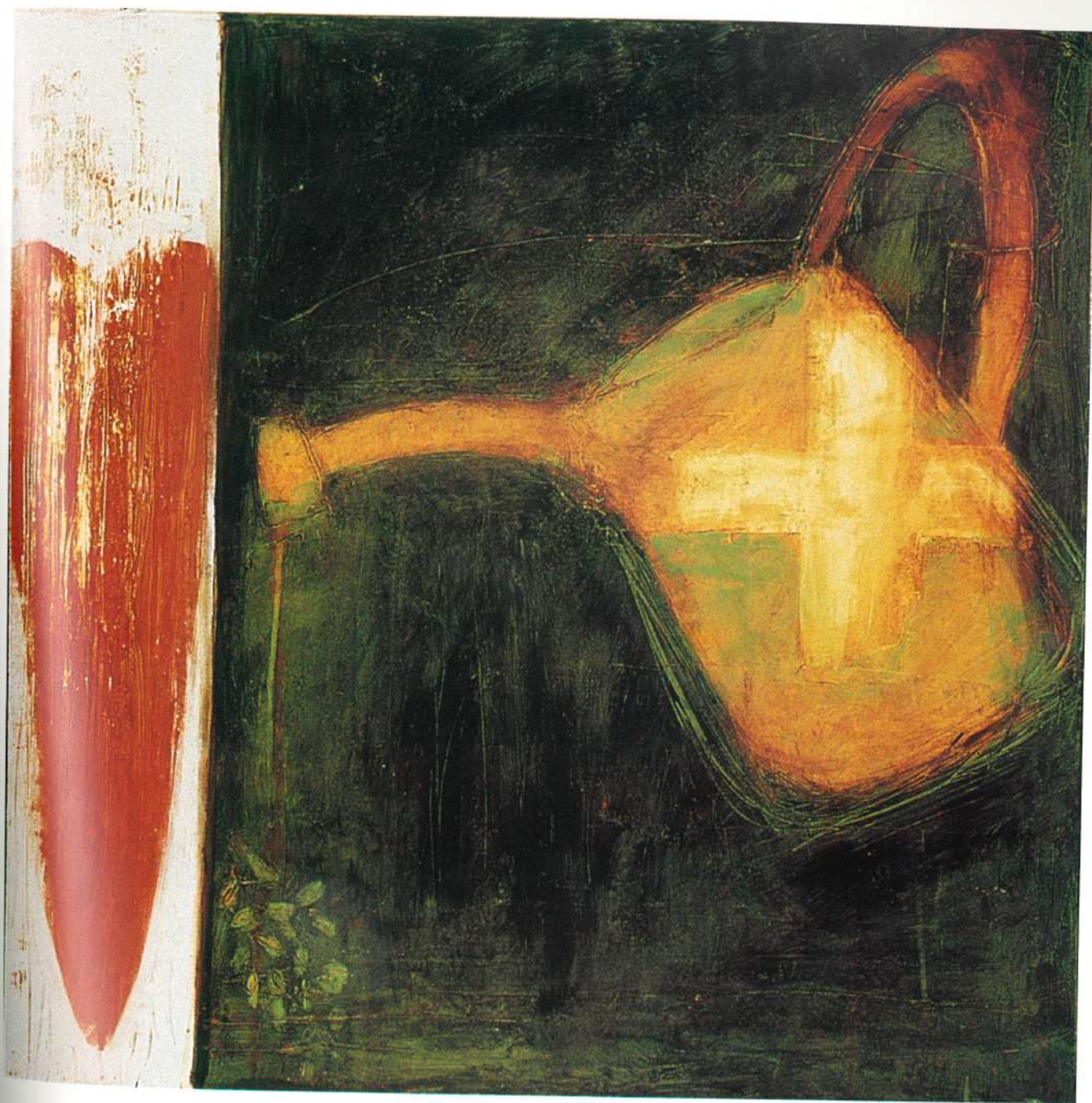
"Oness", 1999, técnica mixta/cerámica, 60" x 36"



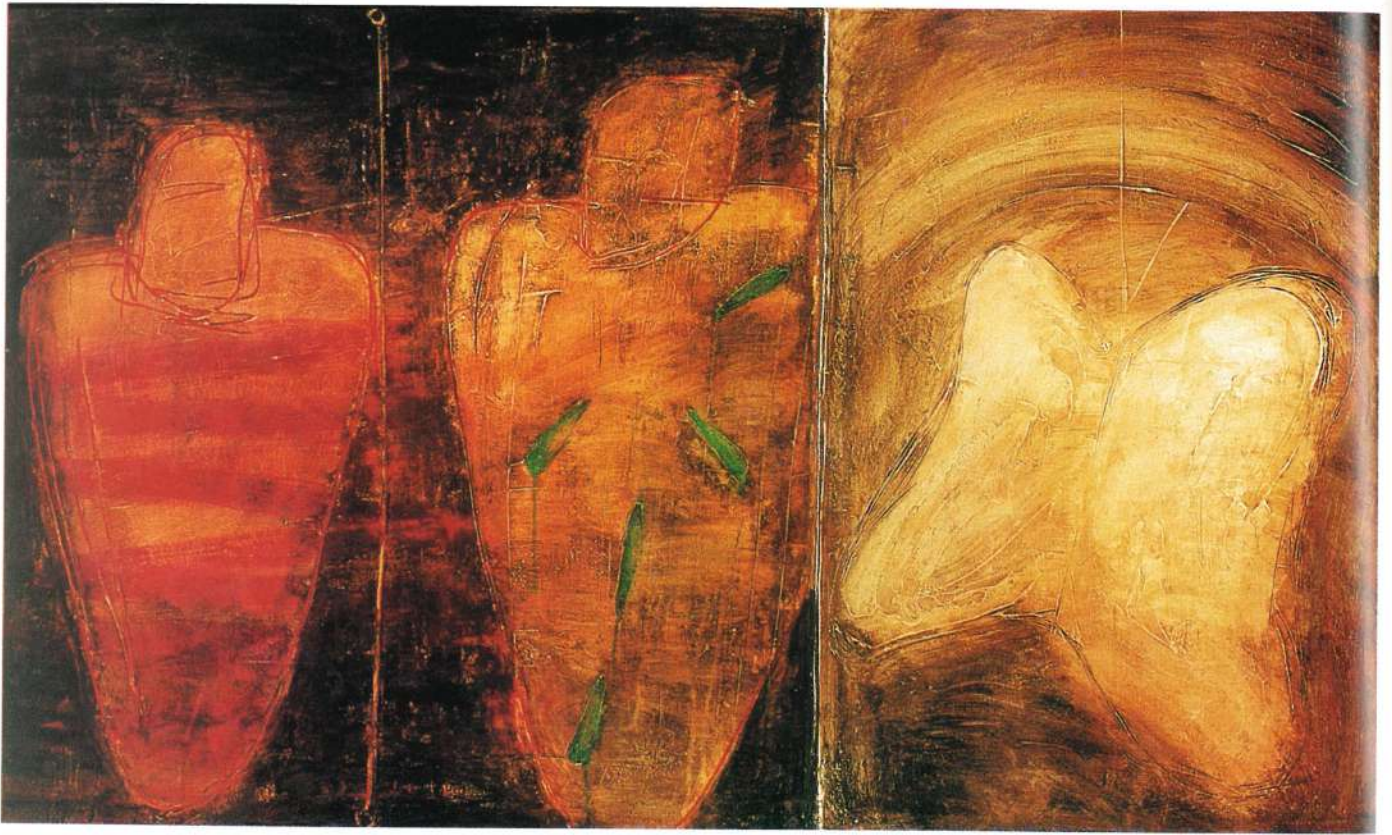
"Fragrance of Light", 1999, técnica mixta/tela, 60" x 36"



"Trials of Endurance", 1999, técnica mixta/tela, 48" x 36"



"Watering Ground", 1999, técnica mixta/tela, 36" x 36"



"In Flight" 1999, técnica mixta/tela, 60" x 36"



"Watering the Abyss", 2000, técnica mixta/tela, 48" x 48"



"Interior Gardens", 2000, técnica mixta/tela, 88" x 88"



"Flowers in the Abyss", 2000, técnica mixta/tela, 36" x 36"



"Catching Stones", 2000, técnica mixta/cerámica, 60" x 90"

CONNIE LLOVERAS

Nace en La Habana, Cuba el 16 de octubre de 1958.

Born in Havana, Cuba, October 16, 1958.

Education / Educación:

Florida International University, B.F.A. 1981

Miami-Dade Community College, A.A. 1979

Solo Exhibitions / Exhibiciones Individuales:

- 2002 "Connie Lloveras: Unspoken Words," Museo de Arte Contemporáneo, Ciudad de Panamá, Panamá.
- 2001 "Connie Lloveras: Light Seeds," Collins Fine Art Gallery, Chicago, Illinois.
- 2001 "Connie Lloveras: Dream Sorting," The Americas Collection, Coral Gables, Florida.
- 2000 "Connie Lloveras: Interior Gardens," David Rockefeller Center For Latin American Studies at Harvard University, Cambridge, MA.
- 2000 Connie Lloveras: Watering the Abyss," Collins Fine Arts Gallery, Chicago, Illinois.
- 2000 "Connie Lloveras: In Flight," Galeria Arteconsult, Panamá, Panamá.
- 1999 "Connie Lloveras: Fertile Soil," Galeria Amalia Mahoney, Chicago, Illinois.
- 1998 "Connie Lloveras: Utterance," The Americas Collection, Coral Gables, Florida.
- 1998 "Connie Lloveras: Unspoken Words," Galeria Amelia Mahoney, Chicago, Illinois.
- 1997 "Connie Lloveras: New Work," Galería Arteconsult, Panamá, Panamá.
- 1996 "Connie Lloveras: Recent Work," Nexus Contemporary Art Center, Gallery, Atlanta, Georgia.
- 1996 "Connie Lloveras: Wall Works," The Americas Collection, Coral Gables, Florida.
- 1995 "Connie Lloveras: Sculptures, Paintings, and Paper," Wheeler Gallery, Art Institute, Fort Lauderdale, Florida.
- 1994 "Connie Lloveras: Internal Balance," Forum of the Arts, San Juan, Puerto Rico.
- "Connie Lloveras: Paintings and Sculptures," The Cultural Resource Center, Miami, Florida.
- 1993 "Connie Lloveras: Paintings and Sculptures," The Americas Collection, Coral Gables, Florida.
- 1992 "Connie Lloveras: Paintings and Ceramics," Galeria Matisse, Barcelona, España.
- 1990 Clay Works: Wall Installations and Sculptures by Connie Lloveras," Barbara Gillman Gallery, Miami, Florida.
- 1984 Connie Lloveras: Clay Forms," Barbara Gillman Gallery, Miami, Florida.

Selected Group Exhibitions / Exposiciones Colectivas seleccionadas:

- 2002 "Intuition," (three-woman show), The Robert and Mary Montgomery Armory Art Center, Coral Gables, Florida.
- 2002 Intuition," (three-woman show), The Americas Collection, Coral Gables, Florida.
- 2002 The Spirit of the Americas," The Americas Collection, Coral Gables, Florida.
- 2001 "Tampa Public Art: A Selection of Recent Projects," The Tampa Museum of Art, Tampa, Florida.
- 2001 "Winter Show," Collins Fine Art, Chicago, Illinois.
- 1999 "Colectiva," Nuevo Espacio Editart, Ginebra, Suiza.

- 1999 "Collective Exhibit," Galeria Amalia Mahoney, Chicago, Illinois.
- 1998 "Loins de Cuba," Musee des Tapisseries, Aix-en-Provence, Francia.
- 1998 "Approaching the Millenium," Galeria Amalia Mahoney, Chicago, Illinois.
- 1998 "Director's Choice," The Americas Collection, Coral Gables, Florida.
- 1997 "Primicias," Arteconsult, Panamá, Panamá.
- 1997 "Breaking Barriers", Museum of Art, Inc., Fort Lauderdale, Florida. Muestra itinerante a través de varios museos en los Estados Unidos. Museum of Art, Tampa, Florida, The Snite Museum of Art, University of Notre Dame, Southbend, Indiana.
- 1997 "Artistic Odyssey: Cuba/U.S.A.," Galeria Amalia Mahoney, Chicago, Illinois.
- 1997 "Only Here/Solo Aqui," Cuban Museum, Miami, Florida.
- 1997 "The Best of the Americas," The Americas Collection, Coral Gables, Florida.
- 1996 "Images of Latin American Artists," Art and Culture Center of Hollywood, Hollywood, Florida.
- 1996 "Expressions of an Island: Four Artists from Cuba," The Americas Collection, and Coral Gables, Florida.
- 1996 "Art Miami," Miami Beach, Florida.
- 1995 "Artists Sketchbooks," Ground Level Gallery, Miami, Florida.
- 1995 "Becalmed in Miami," Main Dade Library, Miami, Florida.
- 1995 "The New Collection," The Cuban Museum, Miami, Florida.
- 1994 "The Best of the Americas," The Americas Collection, Coral Gables, Florida.
- 1994 "Petit Format," The Americas Collection, Coral Gables, Florida.
- 1993 "Cuban Artists of the 20th Century," Museum of Art, Inc., Fort Lauderdale, Florida.
- 1993 Two Decades of Public Art: 1973 to 1993," Main Library, Metro Dade Cultural Resource Center, Miami, Florida.
- 1992 " Miami/Clay/5," Main Library, Metro-Dade Cultural Resource Center, Miami, Florida.
- 1992 "Houses and Quilts," South Dade Regional Library, Miami, Florida.
- 1992 "Aqui: Arte Hispano en Orlando," City Hall, Orlando, Florida.
- 1992 "Director's Choice," Barbara Gillman Gallery, Miami, Florida.
- "Premiere Opening-Gallery Artists," Gillman/Baker Gallery, Boca Raton, Florida.
- 1989 "Ceramics: Rhoda Hepner, Peter Kuentzel, Connie Lloveras," Cultural Resource Center, Miami, Florida.
- 1988 "Eight from Outside Cuba," Barbara Gillman Gallery, Miami, Florida.
- 1988 "Latin American Artists of the Southeast Coastal Region," Muestra itinerante a través de varios

- museos en los Estados Unidos. Contemporary Arts Center, New Orleans, Louisiana; Art and Cultural Culture Center of Hollywood, Hollywood, Florida.
- 1987 "Diversity in Contemporary Ceramics", Lehigh University Art Galleries, Bethlehem, Pennsylvania.
- 1987 "Three Women Explore the Eighties," The Continuum Art Center, Miami Beach, Florida
- 1987 "Outside Cuba/Fuera de Cuba," Muestra itinerante de dos años por los Estados Unidos: Jane Voorhees Zimmerman Art Museum - Rutgers University, New Brunswick, New Jersey; Museum of Contemporary Hispanic Art, New York, N.Y.; Miami University, Oxford, Ohio; Museo de Arte de Ponce, Puerto Rico; Center for the Fine Arts, Miami, Florida.
- 1986 "Premiere Opening, Gallery Artists," Gillman/Stein Gallery, Tampa, Florida.
- 1986 "Hot off the Press," Barbara Gillman Gallery, Miami, Florida.
- 1986 "Le Petit Format," Sibi Art Gallery, Miami, Florida.
- 1985 "American Artist of Cuban Origin," Miami-Dade Community College South Campus Art Gallery, Miami, Florida.
- 1985 "WOMART," Sibi Art Gallery, Miami, Florida.
- 1985 "Trends," Museum of Contemporary Hispanic Art, New York, New York.
- 1984 "Visions of Ourselves: Women Artists' Heritage and Future," West Campus Gallery Learning Resources Center, Valencia Community Center, Juror-Sandra Langer, Orlando, Florida.
- 1983 "Miami Works on Paper," Florida Gulf Coast Art Center, Bellair, Florida.

Proyectos artísticos en espacios públicos:

- "Circle," mural exterior para North Shore Park Youth Center, 311 x 281. Miami Beach, Florida.
- "Threshold," instalación de arcilla policromada 8 1/2' x 12', para A.Maceo Smith Federal Building, Dallas, Texas.
- "Knowledge Path," instalación de arcilla policromada 200' x 4'. 78th Street Community Library, Tampa, Florida.
- "Miami's Pot," puente de concreto y azulejos 50' x 5'. The Mayfair in Coconut Grove, Florida.
- "Conference Table," instalación de arcilla policromada 30" x 90", para The Emergency Operations Center, Tallahassee, Florida.

The Emergency Operations Center, Tallahassee, Florida.

- "Tree- Mother," escultura de concreto policromado 18' instalado en Atlanta University Center.
- "Memory Plaza," obra comisionada para Little Havana Health Clinic.
- "Journey," mural de arcilla policromada 9' x 20' para Fort Pierce Regional Service Center, Fort Pierce, Florida.
- "Reaching for Miami Skies," instalación de baldosas policromadas 32' x 92' para Brickell Metromover Station, Miami, Florida.
- "Journey to Lanzarotte," instalación de baldosas policromadas para Nations Bank Building, Charlotte, North Carolina.
- "Many Moons, Many Moons," instalación de baldosas policromadas para Palm Beach International Airport, Palm Beach, Florida, Palm Beach Council of the Arts.
- "Sky through my Moons," instalación de baldosas policromadas para Glenwood Elementary School, Olympia, Washington, Washington State Council of the Arts.
- "Minor Help," Instalación de baldosas policromadas 6' x 12' para AT&T, Piscataway, New Jersey.
- "Houses Within Houses," instalación de concreto y arcilla policromada 20' x 90' para Metro-Dade Art in Public Places and Department of State, Division of Cultural Affairs in Florida.
- "Birth of the Intellect," "Infinite Wisdom" and "Broadening of the Mind," Instalación de murales para las salas sociales de Florida International University, Tamiami Campus, Miami.

Honors and Awards / Distinciones y Premios:

Beca de Artista en Residencia de The Department of State, Division of Cultural Affairs, conjuntamente con Metro-Dade Art Public Places. La beca permite la creación de una obra monumental para Allapatah Middle School.

Collections / Colecciones:

- Lowe Art Museum, University of Miami, Coral Gables, Florida.
- Museum of Art, Inc., Fort Lauderdale, Florida.
- Boca Raton Museum of Art, Boca Raton, Florida.
- Centro de Arte Fundacion Ortiz-Gurdian, Leon, Nicaragua.

- Cuban Museum, Miami, Florida.
- Washington State Arts Commission, Seattle, Washington.
- Palm Beach County Council of the Arts, Palm Beach, Florida.
- Art in State Buildings Program, State of Fla., Div. of Cultural Affairs.
- General Services Administration, Dallas, Texas.
- Metro-Dade Transit, Metro-Dade Art in Public Places, Miami, Florida.
- Atlanta University Center, Atlanta, Georgia.
- Emergency Operations Center, Tallahassee, Florida.
- Fort Pierce Regional Service Center, Fort Pierce, Florida.
- 78th Street Community Library, Tampa, Florida.
- Pennsylvania Convention Center, Philadelphia, Pennsylvania.
- AT & T Collection, Piscataway, New Jersey.
- Allapatah Middle School, Metro-Dade Art in Public Places, Miami, Florida.
- Florida International University, Miami, Florida.
- Confort, Barcelona, España.
- Miguel Gaspar, Salon Gaspar, Barcelona, España.
- Southern Bell Tower Collection, Jacksonville, Florida.

Y numerosas colecciones privadas.

Catálogo de Obras

- 1 *Off in All Directions*, 1990, técnica mixta/cerámica, 7" x 22"
- 2 *¿Se repite?*, 1991, técnica mixta/cerámica, 52" x 112" Col. Sr. y Sra. Gastón de Zarraga, Jr., Fl.
- 3 *Bears the Golden Fruit*, 1993, técnica mixta/cerámica, 38" x 35" x 6 1/4"
- 4 *Letting Go*, 1993, técnica mixta/tela, 48" x 36" Sr. y Sra. Antonio Álvarez, Miami, Fl.
- 5 *Wall Flower*, 1993, técnica mixta/tela, 60" x 48"
- 6 *Little Mask*, 1994, técnica mixta/cerámica, 29 1/2" x 20 1/2" x 5 1/2"
- 7 *Woman / Artist*, 1995, técnica mixta/tela, 36" x 24" Sr. y Sra. Iván Saud. Coral Gables, Fl.
- 8 *Cup Runneth Over*, 1995, técnica mixta/cerámica, 76" x 29 1/2"
- 9 *Bowl and Ladders*, 1995, técnica mixta/cerámica, 31" x 16" x 1"
- 10 *Bowl on Organic Pedestal*, 1996, téc. mixta/cerámica, 37" x 14" x 1" Col. Sra. Liz Cerejido, Fl.
- 11 *Between a Rock and a Hard Place*, 1997, téc. mixta/tela, 36" x 36" Colección Privada, Panamá.
- 12 *Acceptance*, 1997, técnica mixta/tela, 60" x 48"
- 13 *Semillas* 1997, técnica mixta/tela, 90" x 60" Colección Privada, Panamá.
- 14 *Little Chairs*, 1997, técnica mixta/tela, 72" x 36"
- 15 *Unspoken Words*, 1998, técnica mixta/tela, 60" x 36"
- 16 *Bridges*, 1998, técnica mixta/tela, 48" x 96"
- 17 *In Silence* 1998, técnica mixta/tela, 60" x 36" Col. Sr. y Sra. Marcos Pérez, Fl.
- 18 *Telephone*, 1998, técnica mixta/cerámica, 60" x 90"
- 19 *Hurdles*, 1998, técnica mixta/tela, 90" x 60"
- 20 *Wings over Me*, 1999, técnica mixta/tela, 32" x 32"
- 21 *Fertile Soil*, 1999, técnica mixta/tela, 60" x 36"
- 22 *Nido*, 1999, técnica mixta/tela, 48" x 24"
- 23 *Oness*, 1999, técnica mixta/cerámica, 60" x 36"
- 24 *Fragrance of Light* 1999, técnica mixta/tela, 60" x 36"
- 25 *Trials of Endurance*, 1999, técnica mixta/tela, 48" x 36"
- 26 *Watering ground*, 1999, técnica mixta/tela, 36" x 36"
- 27 *In Flight*, 1999, técnica mixta/tela, 60" x 36", Colección Privada, Panamá.
- 28 *Watering the Abyss*, 2000, técnica mixta/tela, 48" x 48"
- 29 *Interior Gardens*, 2000, técnica mixta/tela, 88" x 88"
- 30 *Flowers in the Abyss*, 2000, técnica mixta/tela, 36" x 36"
- 31 *Catching Stones*, 2000, técnica mixta/cerámica, 60" x 90"

Blas



MUSEO DE ARTE CONTEMPORANEO

Calle San Blas y Avenida de los Mártires, Ancón, Panamá
Teléfonos: (507) 262-3380 / 262-8012 Fax: (507) 262-3376
E-mail: info@macpanama.org