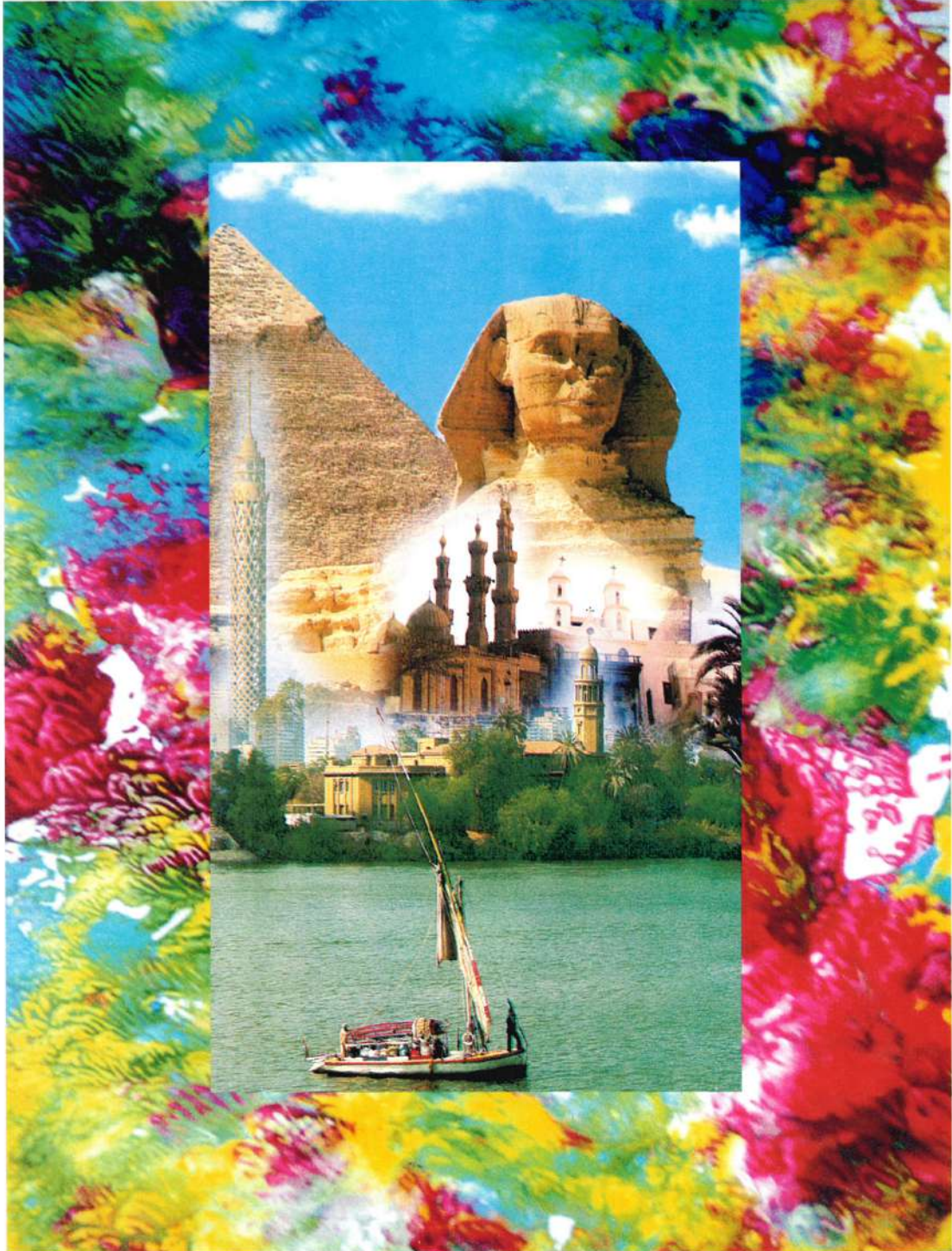


MOUSTAFÁ EL-HATEER



"DIMENSIONES MILENARIAS"



Embajada de la República
Arabe de Egipto en Panamá



MOUSTAFÁ EL-HATEER

PORTADA:
Fotomontaje "EL CAIRO"
Fondo "CORAZONES BLANCOS"-Acrílico sobre Acrílica-1996

Todos los derechos reservados por el artista

MOUSTAFÁ EL-HATEER



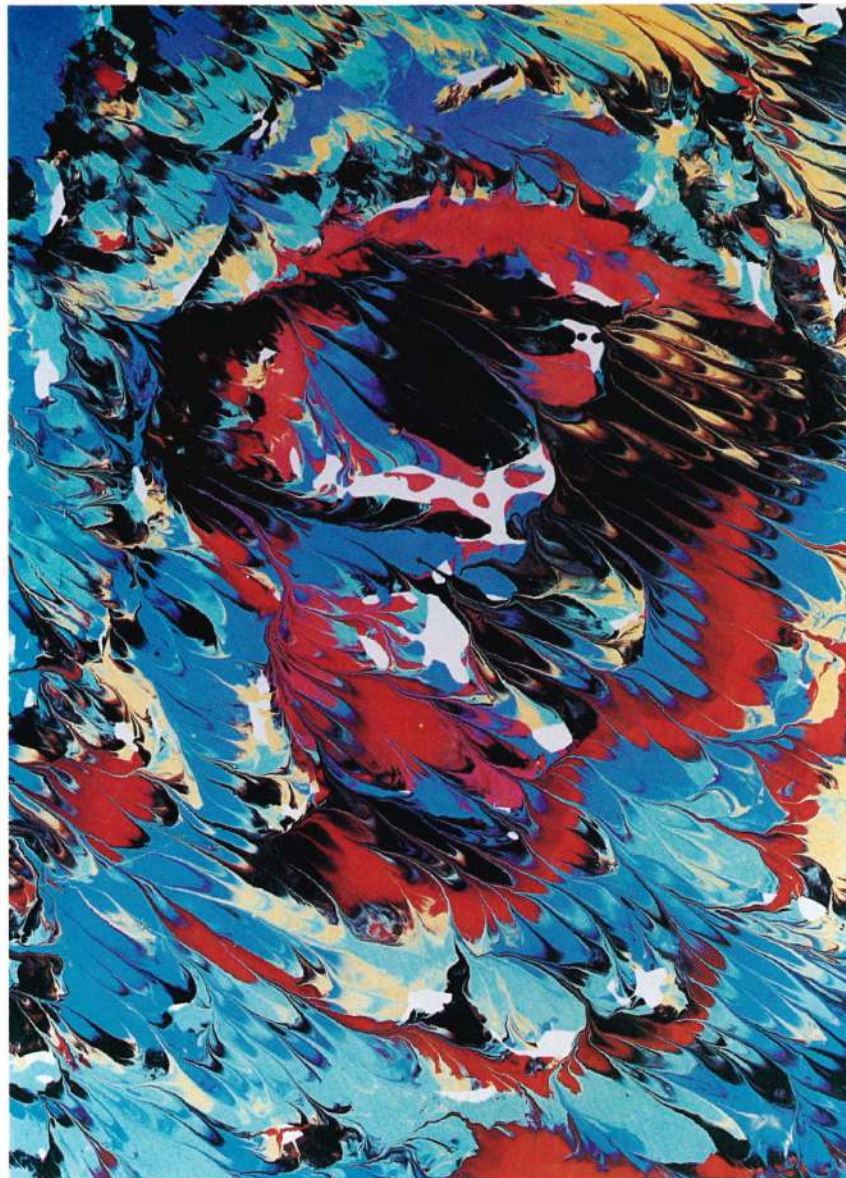
"DIMENSIONES MILENARIAS", 2000-(Materiales diferentes), 62 x 62 cms.

"DIMENSIONES MILENARIAS"

MARZO-ABRIL DE 2001



MUSEO DE ARTE CONTEMPORÁNEO



"MARIPOSA", 1994-(Acrílico sobre Acrílica), 61 x 51 cms.

La luz tropical es la esencia del arte abstracto de Moustafá. Él dice: "la luz directa es deslumbrante, pero los colores ayudan a identificar su naturaleza real". La variedad de los tonos acrílicos utilizados por el artista hace posible continuar, ad infinitum, la extensión de su propio universo. Para él, la intensidad de la luz sugiere un acercamiento al color en términos de valores simbólicos. Las impresiones recogidas de la naturaleza son la fuente de las abstracciones de Moustafá.

PRESENTACIÓN

Escrito en ocasión a la muestra "Dimensiones Milenarias" a exhibirse en el Museo de Arte Contemporáneo de Panamá a partir del 28 de marzo de 2001.

Una de mis primeras vivencias artísticas como Directora del Museo de Arte Contemporáneo fue visitar las obras de Su Excelencia Moustafá M.A. El Hateer, Embajador de Egipto en Panamá hace aproximadamente un año.

Sin ideas preconcebidas sobre la obra de este artista - diplomático me apersoné a su residencia donde impactantes lienzos de gran formato llenos de color y fuerza nos dieron la bienvenida. Fuimos informados por el artista cómo Venezuela, país que lo acogió por unos años en su carrera diplomática, con su colorido brillante y exuberante vegetación influenció en su concepción y planteamiento de la obra pictórica ante la cual nos encontrábamos.

Efectivamente, habíamos intuído una tendencia americana en su propuesta, sin embargo esperamos respetuosamente a que se nos confirmara nuestra apreciación. Estábamos en presencia de un arte que de forma armónica combinaba la milenaria cultura egipcia matizada por la importante influencia latinoamericana.

Posteriormente fuimos invitados a conocer una segunda obra ya desarrollada en territorio panameño donde percibimos un cambio y nuevos elementos en su propuesta. Siempre conservando el abstraccionismo que caracteriza a la obra del artista, la propuesta nos identifica a un Egipto enigmático y rico en vivencias humanizantes, sin embargo misteriosas e intrincadas.

Ambas producciones unidas en la hermosa muestra motivo de esta exhibición que el artista atinadamente ha llamado "Dimensiones Milenarias" logra una sinergia admirable en cuanto a que nos permite una lectura cambiante más fluida donde el color muy bien logrado y las superficies a veces libres y otras veces abruptas nos invitan a disfrutar de un trabajo maduro, interesante y muy profesional.

Enhorabuena dilecto artista!

ALIDA FÁBREGA DE DE LIMA

Directora Ejecutiva
MUSEO DE ARTE CONTEMPORÁNEO DE PANAMÁ
Marzo, 2001



"DEL ALMA AL CIELO", 1995-(Acrílico sobre Acrilica), 120 x 180 cms.

La versatilidad de la obra de Moustafá, un mundo impresionante de armonía y colores, lo lleva a variar sus obras de acuerdo con el país en que vive. Es así como descubre la luz del trópico que le ha hecho revolucionar su trabajo, que nos ofrece un lirismo impresionante, por el sentimiento violento o sutil que despiertan las pinceladas impresas de sus diferentes cuadros.

MOUSTAFÁ EL-HATEER:

Poeta de la Pintura

MARÍA LUISA FERNÁNDEZ

Ph.D. Bellas Artes y Estudios del Medio Oriente,
Harvard University

Su arte es una abstracción que invita a la introspección. Moustafá hace derivar esta abstracción de la naturaleza, mientras sueña delante de ella. En realidad se queda pensando más sobre las impresiones que resultarían de su contemplación, que acerca de las formas reales existentes en el mundo, recordando que esas impresiones de la naturaleza creada son una forma de elevarse hacia Dios.

Moustafá dice: "La profusión y sensaciones producidas por el color, el que proporciona la luz, es la razón de las abstracciones, siendo éstas las que me inducen ya sea a cubrir toda mi tela o a continuar la extensión de mi universo hacia el infinito". De esta forma, la pintura abstracta de Moustafá, rompe con aquel estado de ansiedad que generalmente es causado por la búsqueda incesante y constante, por el solo y único objeto de reproducir aquello que ya había sido perfectamente creado. Es un arte que renuncia a representar la realidad e invita a escapar de los agites de la vida mundana.

La naturaleza creada en tanto que un todo, no puede ser representada por el hombre, por ello, el artista la ha dividido en recuadros, o ha representado tan solo un fragmento de ella, conservando la unidad entre las partes. En algunas de sus obras se distinguen tanto paneles pequeños como grandes. Los pequeños recuadros pintados proyectan un microcosmos, cada uno de ellos emerge de un amplio fondo rectangular que tiende a sugerir el macrocosmos. Además sobre los menores, existe una sutil intención de representar al mundo finito, aquel en el que vivimos, y de proyectarlo como el resultado de la creación infinita. Los compartimentos pintados difieren en movimiento y paleta del mayor, algunas veces, sugiriendo la discontinuidad del cosmos, pero en todo momento, el artista busca las impresiones del mundo infinito. Este tipo de pintura, acarrea "incidentes" individuales, los cuales se desprenden y asumen una función cuando se intensifica la concentración del observador. En su obra pareciera no existir suficiente espacio entre la superficie del soporte y la fuente de movimiento, para que el trazo del pincel permanezca, y es algo que se relaciona con la energía interna del pintor. Esa sensación de falta de superficie para pintar, bien puede atribuirse a la forma directa de esa cualidad de energía física que Moustafá ha aportado a la actividad de pintar. Abandona el caballete para colocar los recuadros mayores en el piso, indicando su necesidad por más espacio.



"MI VIDA PASADA", 1998-(Materiales diferentes), 80 x 160 cms.

Después de casi 15 años de trabajar en diversos países disfrutando el sabor de otras culturas, comprendió que, aunque extrañaba Egipto, sus sentimientos de su identidad cultural siempre estuvieron dentro de él, de forma que comenzó un viaje con su familia, para visitar los lugares históricos de Egipto. En esa gran civilización del Antiguo Egipto, se inspiró Moustafá para realizar sus obras.

Le gusta aumentar tanto el tamaño de la superficie a pintar, como el área donde se despliega su actividad. Se intuye que estas pinturas representan una realización dentro de un contexto más amplio que el de la simple superficie de soporte.

La principal característica del artista es el abandono de la forma real, en favor de la atomización de partículas que se extienden en el espacio, siempre condicionadas por relaciones de color y movimiento. Esto ocurre en un contexto compositivo que sólo admite consistencia cuando el espacio es cerrado.

En el ser humano que reconoce la creación, sólo está el deseo de aportar unidad y coherencia en el mundo atomizado en que vivimos, y esto ocurre algunas veces en forma paradójica. La obra de Moustafá representa, en forma modesta, ese deseo, pues su arte está poseído por una manía de abarcar la totalidad. Para él parece posible poner todo en relación con todo lo demás, todo parece incluir la Ley del Todo. De esto deriva en que el todo sea significativo para el universo de Moustafá.

El color, siendo algo intangible y rico en sensaciones, es usado en forma enigmática por el artista. El pintor no emplea el color para dibujar, sino que siempre lo hace para proporcionar aquella sensación musical que fluye en su interior. Además, el artista logra llegar al corazón del observador intensificando todos los colores de su paleta, lo cual permite entonces a la mente, alcanzar una vez más la quietud y la armonía.

Una de las preocupaciones del artista, es establecer la unidad color-movimiento para convertir el espacio pictórico en plástico. Además del proceso que implica el colocar el color, procurando no repetir la misma gama, también lo aplica dispersándolo o haciéndolo girar de tal forma, que ese movimiento sea ascendente o constelar. Moustafá manifiesta abiertamente su afinidad por la luz tropical: "Para mí esa luz sugiere un acercamiento al color en términos afirmativos, descubriendo en ella lo simbólico, más que el hecho de extraer su potencial descriptivo y narrativo". Es su admiración por la luz tropical la que se toma en el recorrido cromático del Caribe.

La obra abstracta de Moustafá tiende a suprimir toda representación evidente del mundo material, escapa a los límites del tiempo y el espacio. Su obra nace a partir de la comprensión del fenómeno de la luz, que le invita a emprender el camino al infinito con amplitud de espíritu. El movimiento de su pintura está más condicionado por la interacción del color, que por el trazo, es decir, la luz es la que proporciona la vida de su obra. En breve, el principal mérito de sus composiciones yace en establecer una relación entre el todo y las partes, obedeciendo a la ley de la unidad.



"DIMENSIONES MILENARIAS", 2000-(Materiales diferentes), 120 x 120 cms.

Todas las piezas de esta composición artística son parte de un todo armónico. Cuando contemplas esta obra artística, te sientes como entrando en un misterioso túnel del tiempo. Vas más allá de la imaginación viajando del pasado al futuro en una sola mirada. La textura es exquisita y las dimensiones atrapadas en cada pieza te transportan lejos hacia aquellas civilizaciones antiguas. La riqueza y laboriosidad de cada detalle, cuidadosamente trabajado, te hacen sentir nostalgia por aquellas eras milenarias y te lleva hacia la esperanza de un futuro precioso.



"DIMENSIONES MILENARIAS", 2000-(Materiales diferentes), 120 x 120 cms.

El artista explica otros factores que influyeron en su estilo abstracto: Ante todo reconoce que Dios es el Creador del Universo y que el ser humano, por su limitación, no logra abarcar la totalidad de la creación. La abstracción inmersa en un intenso colorido permite crear un microcosmos para representar el infinito. Para producirla necesita aislarse y crear una atmósfera adecuada que le permita tanto la concentración como la interpretación de sus sentimientos.

Moustafá dice: "Poseemos cámaras de avanzada tecnología que pueden retratar a una persona, sin embargo son incapaces de pintar el alma de ellas. Vivimos en un mundo moderno, diferente al de tiempos pasados".



"CORAZÓN DEL DUELO", 2000-(Acrílico sobre Acrílico), 120 x 120 cms.

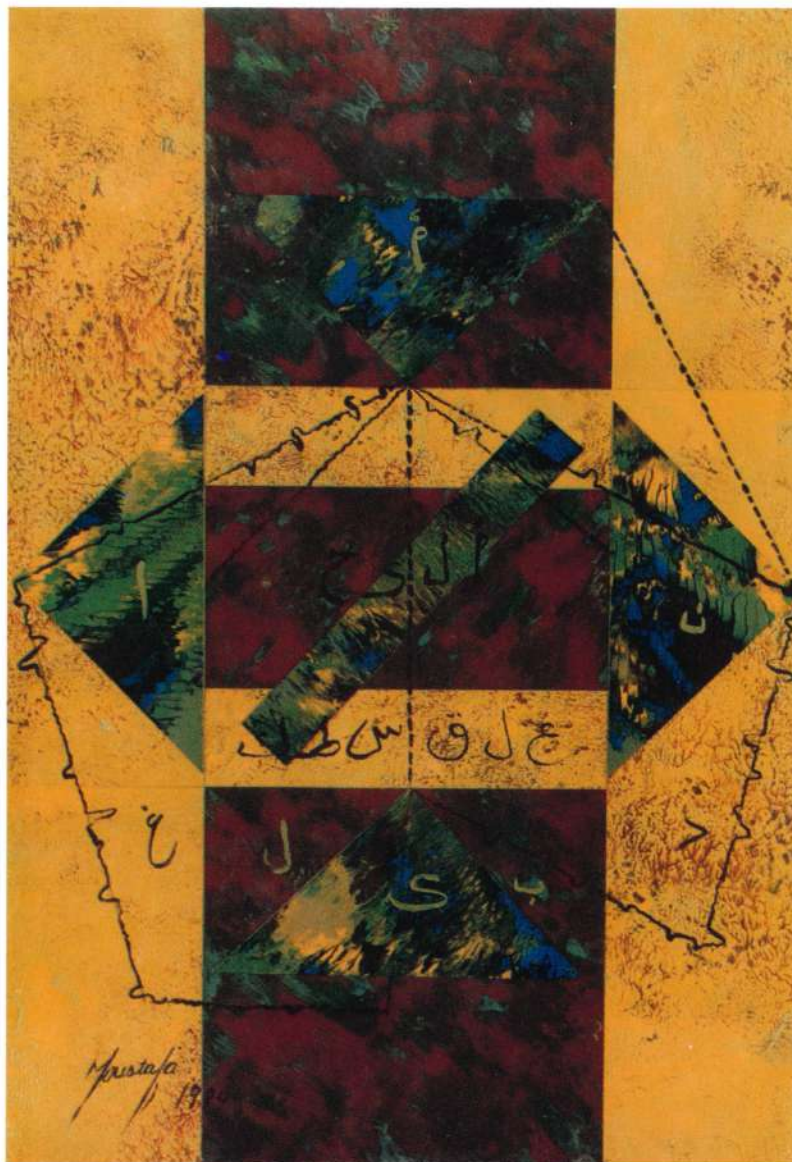
Sus viajes influenciaron su arte, en algunas de sus primeras pinturas él estuvo atrapado en un estilo europeo e inspirado en los grandes maestros, principalmente los post-renacentistas. En este estilo figurativo participó en varias exposiciones.

En 1993, se trasladó a Venezuela, donde descubrió las luces y colores del trópico que le permitieron realizar un gran cambio en su abstracción artística. En esta etapa, inauguró varias exposiciones individuales y participó en un número de exposiciones colectivas.



"HORIZONTES SIN LÍMITES", 2000-(Acrílico sobre Acrílica), 120 x 120 cms.

La obra abstracta de Moustafá tiende a suprimir toda representación evidente del mundo material, escapa a los límites del tiempo y el espacio. Su obra nace a partir de la comprensión del fenómeno de la luz, que le invita a emprender el camino al infinito con amplitud de espíritu. El movimiento de su pintura está más condicionado por la interacción del color, que por el trazo, es decir, la luz es la que proporciona la vida de su obra. En breve, el principal mérito de sus composiciones yace en establecer una relación entre el todo y las partes, obedeciendo a la ley de la unidad.



"SECRETOS GUARDADOS", 2000-(Acrílico sobre Acrílica), 96 x 70 cms.

Su pintura está lejos de lo tradicional, no obstante es capaz de enlazar una expresión artística contemporánea con la actitud religiosa; es decir, la escogencia de un arte abstracto, de cierto lirismo y la utilización de la intensidad luminosa obedecen a una mística: "ad infinitum"



"LA HISTORIA SIN FIN", 2000-(Acrílico sobre Acrílico), 96 x 71 cms.

Moustafá confiesa que el gran cambio de su trayectoria pictórica ocurrió en Venezuela. En el Caribe se encontró inmerso en la luz tropical, la cual le sugirió un acercamiento y redescubrimiento del color. Moustafá explica: "Quizá el cambio ocurrido en Venezuela se debió a la acumulación de recuerdos del África Tropical que finalmente se sedimentaron y permitieron el viraje tanto técnico como estilístico de mi pintura. Empecé a pintar con el corazón, ya no lo que veía, sino lo que sentía"



"LA EDAD DEL SOL", 1998-(Materiales diferentes), 80 x 160 cms.

Por ello, en su propia forma personal, mezcla la vida diplomática con sus habilidades artísticas e imaginarias, por la magia y la espiritualidad de la iconografía faraónica, cóptica (egipcios cristianos), islámica, mediterránea y las culturas africanas, para empezar su nuevo proyecto de arte.

Nació en El Cairo, Egipto el 7 de mayo de 1948. Se graduó con honores de la Escuela de Administración de Negocios en la Universidad del Cairo, Egipto, 1973.

Desde 1983 ha sido un diplomático, ejerciendo puestos en varios países. También ha visitado muchos países alrededor del mundo.

Ha recibido diferentes estudios y cursos de entrenamiento en arte en muchos países, por lo que siente que sus habilidades artísticas y sus técnicas se han desarrollado y enriquecido con sus viajes.

A lo largo de su primera etapa artística, su estilo es académico y se inspira en los grandes maestros de la pintura europea, principalmente los post-renacentistas. Su obra muestra laboriosidad y conocimiento técnico.

En esta etapa figurativa y realista, participa en varias exposiciones en Egipto, Africa y Europa.

En 1993, se traslada a Venezuela, donde descubre las luces y colores del trópico que le permiten realizar un gran cambio en sus pinturas. En esta etapa, inaugura varias exposiciones individuales y participa en un número de exposiciones colectivas.

En 1997 regresa a Egipto, después de casi 15 años de trabajar en diversos países extranjeros disfrutando el sabor de otras culturas. Comprendió que extrañaba Egipto y que sus sentimientos sobre su identidad cultural los mantenía muy arraigados así que realiza una gira con su familia, para visitar los lugares históricos de Egipto. Se inspira en estas grandes civilizaciones de los antiguos Egipcios. Coptos e Islámicos.

Por ello, en su propia forma personal, mezcla la vida diplomática con sus habilidades artísticas e imaginarias, por la magia y la espiritualidad de la iconografía faraónica, cóptica (egipcios cristianos), árabe, islámica, mediterránea y las culturas africanas.

Exposiciones Escogidas:

1996, inaugura una exposición individual en la Universidad Católica Andrés Bello en Caracas, Venezuela.

1996, julio, en el mismo año participa en una exposición colectiva organizada por el Colegio Venezolano de Arquitectos, la Asociación Venezolana de Arquitectos Plásticos y la Fundación Piquer con sede en Caracas, Venezuela.

1996, en agosto, contribuye con una muestra en el Salón de arte para celebrar el XXVI Aniversario del Instituto Autónomo del Aeropuerto Internacional de Maiquetía, Galería "Víctor Milán".

1997, en mayo 10, participa en la exposición del Salón Pro-Venezuela el día del Artista Plástico en Caracas.

1997, del 22 de mayo al 22 de julio, inaugura otra exposición individual en la Sala de la Biblioteca Central de la Universidad Simón Bolívar en Caracas, Venezuela.

1998, del 16 al 30 de noviembre, inaugura una exposición individual en la Sala del Instituto Cervantes (Centro Cultural Español en El Cairo, Egipto).

2000, del 20 al 7 de junio en Panamá, presenta su cuarta exposición individual en la Casa Museo del Banco Nacional de Panamá.

Biografía



MOUSTAFÁ EL-HATEER

Premios y Honores:

Miembro Honorario de la Asociación Venezolana de Artistas Plásticos (AVAP, Caracas, Venezuela, mayo, 1996).

Condecoración de la Asociación Venezolana de Artistas Plásticos (AVAP, mayo, 1996).

Diploma de Honor otorgado por el Instituto Autónomo del Aeropuerto Internacional de Maiquetía (Caracas, Venezuela, agosto, 1996).

Miembro de la Asociación de Bellas Artes (NAFA), Estados Unidos, diciembre, 1996).

Miembro de la Asociación Internacional de Artistas Plásticos (UNESCO, enero, 1977 a diciembre, 1999 y de enero a diciembre, 2000).

Miembro de la Asociación Panameña de Artistas Plásticos (APAP, agosto, 2000).

CATÁLOGO DE OBRAS

- 1.- **"LA PUERTA NEGRA"**
1995
Acrílico sobre Acrílica, 90 x 60 cms.
- 2.- **"LA BELLEZA DORMIDA"**
1995
Acrílico sobre Acrílica, 100 x 70 cms.
- 3.- **"CORAZÓN DEL DUELO"**
2000
Acrílico sobre Acrílica, 120 x 120 cms.
- 4.- **"LUZ INTERNA"**
1995
Acrílico sobre Acrílica, 50 x 70 cms.
- 5.- **"EL PALMAR DE ORO"**
2000
Acrílico sobre Acrílica, 120 x 120 cms.
- 6.- **"LA CASA DE LOS SUEÑOS"**
2000
Acrílico sobre Acrílica, 120 x 120 cms.
- 7.- **"MI VIDA PASADA"**
1998
Materiales diferentes, 80 x 160 cms.
- 8.- **"CORAZÓN TRISTE"**
2000
Acrílico sobre Acrílica, 120 x 120 cms.
- 9.- **"LA EDAD DEL SOL"**
1998
Materiales diferentes, 80 x 160 cms.
- 10.- **"AMOR PARA SIEMPRE"**
1996
Acrílico sobre Acrílica, 80 x 90 cms.
- 11.- **"LA TORRE DE LA LUZ"**
1999
Acrílico sobre Acrílica, 50 x 70 cms.
- 12.- **"SECRETOS GUARDADOS"**
2000
Acrílico sobre Acrílica, 96 x 70 cms.
- 13.- **"AL RITMO DE MI CORAZÓN"**
1995
Acrílico sobre Acrílica, 50 x 70 cms.
- 14.- **"LA PAZ ETERNA"**
1998
Acrílico sobre Acrílica, 60 x 90 cms.
- 15.- **"DEL ALMA AL CIELO"**
1995
Acrílico sobre Acrílica, 120 x 180 cms.
- 16.- **"LA HISTORIA SIN FIN"**
2000
Acrílico sobre Acrílica, 96 x 71 cms.
- 17.- **"LA HISTORIA INFINITA"**
2000
Acrílico sobre Acrílica, 60 x 90 cms.
- 18.- **"HORIZONTES SIN LÍMITES"**
2000
Acrílico sobre Acrílica, 120 x 120 cms.
- 19.- **"DIMENSIONES MILENARIAS"**
2000
Materiales diferentes.
(Compuesta por 35 obras en cuatro dimensiones)
- 20.- **"MARIPOSA"**
1994
Acrílico sobre Acrílica, 61 x 51 cms.
- 21.- **"LAS ESCRITURAS DEL TIEMPO"**
2001
Materiales diferentes. Tres obras
(4 dimensiones, c/u 242 x 62 cms.)
- 22.- **"LA DANZA DEL FUEGO"**
1997
Acrílico sobre Acrílica, 55 x 70 cms.



"LA DANZA DEL FUEGO", 1997-(Acrílico sobre Acrílica), 55 x 70 cms.

Sus lienzos nos llevan a ese mundo maravilloso de la irrealidad tangible, que no todos pueden crear y que muy pocos pueden apreciar a plenitud. Así como se requiere de un buen oído para apreciar la música, para algunos, es necesario tener una pupila cultivada para apreciar la buena pintura. Algunas veces se combinan ambas cosas, como cuando se siente el éxtasis ante alguna de las obras de El-Hateer y se siente en lo profundo del corazón como si se estuviera escuchando, a la vez, música de violines o cuando se observa uno de sus cuadros predominantemente rojos y se percibe la Danza del Fuego de Falla en toda su magnificencia.

MOUSTAFÁ EL-HATEER

Página web:

www.el-hateeronline.com

E-Mail: amro@el-hateeronline.com



"DIMENSIONES MILENARIAS", 2000-(Materiales diferentes)
(Compuesta por 35 obras en cuatro dimensiones)

Una obra, compuesta por 35 piezas en cuatro dimensiones, entrelazadas entre sí en un abrazo fraternal, único en su género, nos transporta velozmente hacia mundos milenarios del pasado, presente y futuro, expresando profundos mensajes que nos hacen vivir tiempos remotos de esa cultura milenaria.

Todas las piezas de esta composición forman parte de un todo armónico. Cuando lo admiramos, pareciera que entráramos en un misterioso mundo más allá de nuestra imaginación, viajando del pasado al futuro con solo una mirada. La textura exquisita y las dimensiones atrapadas en cada pieza nos transportan muy lejos, a civilizaciones vetustas. La riqueza de cada detalle, meticulosamente elaborado, nos trae nostalgia de tiempos remotos y nos da esperanzas de un precioso futuro.

MARZO - ABRIL DE 2001



MUSEO DE ARTE CONTEMPORÁNEO DE PANAMÁ

APARTADO 4211, PANAMÁ 5, REPÚBLICA DE PANAMÁ

TELÉFONOS: 262-8012 - 262-3380 • FAX: 262-3376