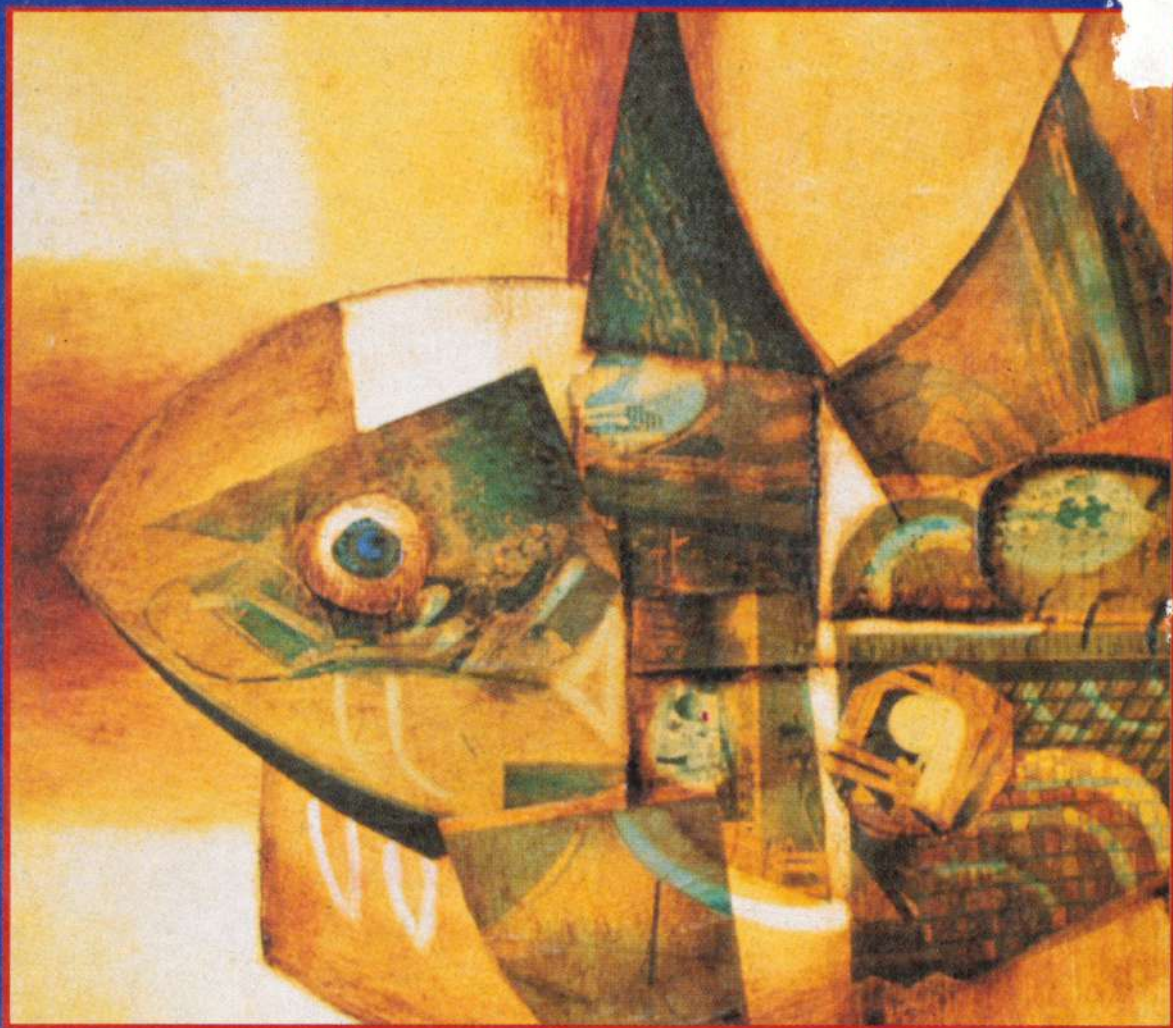


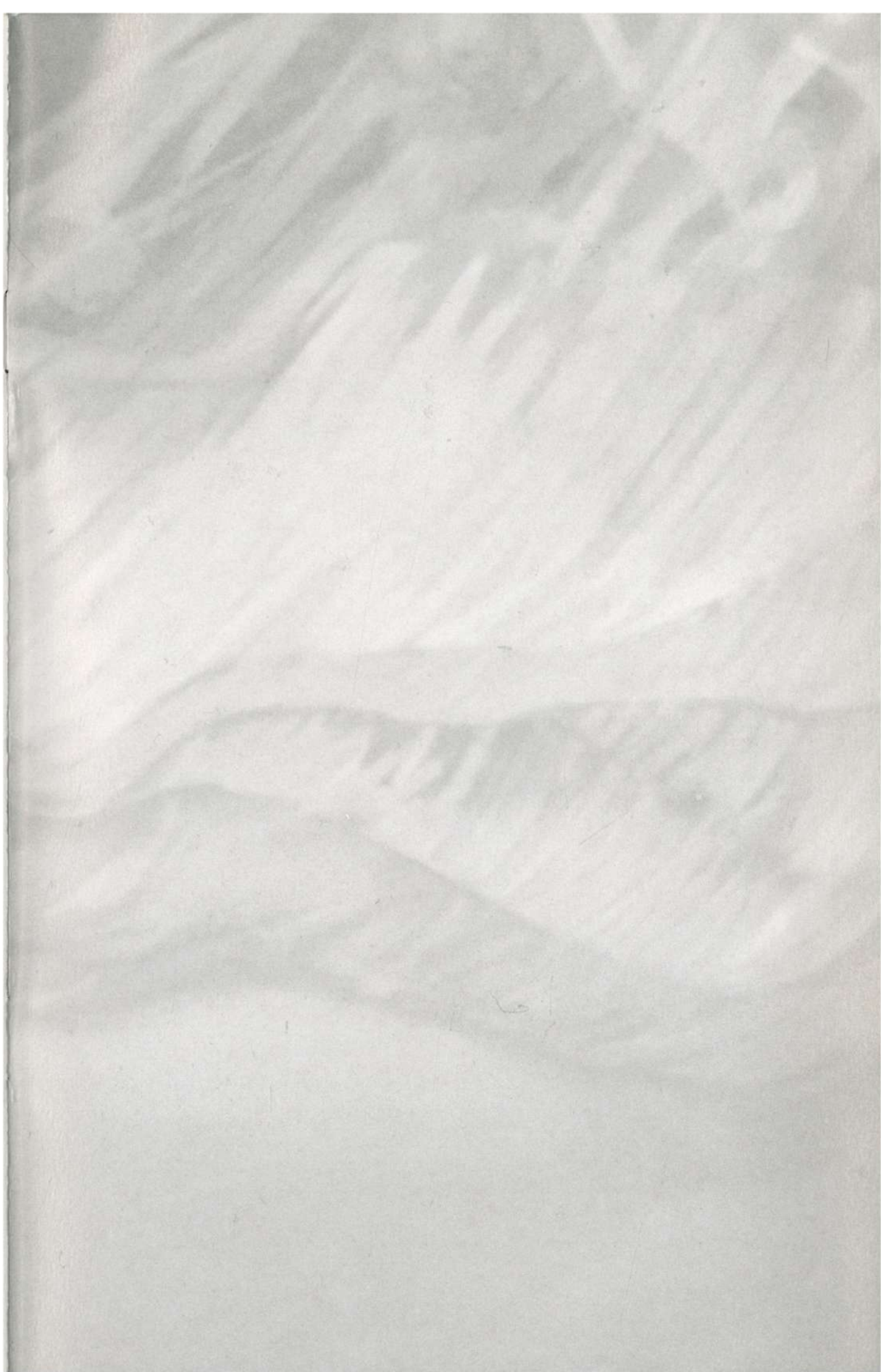
ARTE CONTEMPORANEO DE PANAMA



Muestra de Artistas Panameños de la
Colección Permanente del Museo de Arte Contemporáneo

Embajada de Panamá en Colombia

Febrero 13 de 1997, Santafé de Bogotá D.C., Colombia.



PRESENTACION

Como un homenaje a la cultura y en especial a las artes plásticas, con mucho orgullo presentamos al pueblo colombiano esta muestra pictórica de artistas panameños que han logrado a través del tiempo interpretar con majestuosidad el sentimiento, los sueños, los temores y las fantasías de nuestro país. Es en síntesis, la expresión más auténtica del Arte Contemporáneo Panameño atrapado en lienzo y color para brindar al mundo la riqueza inconmesurable de lo humanístico.

Esta exposición artística reúne 25 obras de 18 maestros de distintas generaciones pictóricas que aluden a la gran complejidad de la vida panameña, pero íntimamente vinculados a un conjunto de extensas experiencias creativas que determinan lo novedoso del arte moderno latinoamericano.

En esta selección de obras de los más famosos pintores panameños, se pueden apreciar diversas técnicas que permiten admirar la belleza de lo estético, la armonía de lo visual y la magia de la creación. Por eso ésta es una muestra granada de nuestros logros expresivos más íntimos.

La Embajada de Panamá al tener el honor de presentar esta muestra de la plástica panameña, con la colaboración del Museo de Arte Contemporáneo, cuyas obras pertenecen a su colección más destacada, quiere agradecer también al Banco Ganadero de Colombia por hacer posible esta actividad que fortalece las relaciones culturales entre nuestras dos naciones. Igualmente, expresamos nuestro reconocimiento a los artistas panameños que con su esfuerzo creativo han dado brillantez al dignísimo nombre de Panamá.

JULIA REGALES DE WOLFSCHOON

Embajadora de Panamá en Colombia

RESEÑA

La pintura Panameña comienza a adquirir significación y trascendencia, tanto a nivel nacional como internacional, a fines de la década de los cincuenta. Es en esos años cuando un grupo de artistas recién llegados de realizar estudios en el extranjero, comienza a exponer en Panamá, así como en galerías de Washington, Bogotá, Madrid, Barcelona y Caracas, sumándose al movimiento plástico que surgía en Latinoamérica.

Con el fin de contribuir a la divulgación y desarrollo de la plástica en Panamá, una generación de intelectuales y artistas fundan en 1962, el Instituto Panameño de Arte, por cuya sala de exposiciones comienzan a desfilar las figuras más importantes del momento, como son: Alfredo Sinclair (1915), Guillermo Trujillo (1927), Manuel Chong Neto (1927), Julio Zachrisson (1930), Alberto Dutary (1932), Manuel Adán Vásquez (1934), Coquí Calderón (1937), Teresa Icaza (1948), Luis Aguilar Ponce (1943), así como artistas más jóvenes; entre ellos Tabo Toral (1950) y Margarita Urrutia (1942).

En 1983 al desaparecer el Instituto Panameño de Arte, se inaugura el MUSEO DE ARTE CONTEMPORANEO, institución privada que abre sus puertas a todas las corrientes artísticas, albergando en sus paredes tanto a los maestros panameños de las generaciones más jóvenes, así como a destacadas figuras del ámbito internacional.

La exposición que hoy se inaugura es una pequeña muestra de la pintura panameña contemporánea, obras estas que pertenecen a la Colección Permanente del Museo de Arte Contemporáneo, y que gracias a la invitación de la Embajadora de Panamá en Colombia, Dra. Julia Regales de Wolfschoon, y al apoyo del Banco Ganadero de Bogotá, tenemos el gusto de ofrecerles como un gesto de amistad y acercamiento cultural entre nuestras naciones.

ELDA C. DE GARUZ

Directora Museo de Arte Contemporáneo

EL ARTE UNE

Seguimos convencidos de que la identidad de un pueblo se mide por su cultura y de que en el arte se encuentran las semillas de la paz, la convivencia y la grandeza del espíritu.

Es por ello que presentamos, con legítimo orgullo, ésta muestra pictórica del Museo de Arte Contemporáneo de Panamá, seleccionada con un serio y riguroso criterio, la cual pregona el alto grado de madurez del arte en el hermano país y el gran momento cultural por el que se atraviesa.

El Banco Ganadero, continúa de ésta manera, el apoyo a todas y cada una de las manifestaciones culturales, sin tener en cuenta fronteras o tendencias, pues el único idioma universal es el arte en todas sus facetas.

Jesús Enrique Villamizar Angulo
Presidente de la Junta Directiva del Banco Ganadero

COQUI CALDERON

Esta pintora panameña, desde 1962 ha presentado un total de ocho exposiciones individuales en el Instituto Panameño de Arte, mudándose con la institución de un local a otro, para encontrar al fin su sede permanente en el Museo de Arte Contemporáneo, en cuya fundación ella participó.

Manteniendo su disposición por los colores complementarios y contrastantes, así como su bien conocido uso de imágenes repetidas en la creación de sus composiciones, Coqui introduce nuevos elementos en sus acrílicos y pasteles. La conexión con la exposición en Panamá, "Protesta 1984", resulta obvia en las primeras obras de la fase actual, donde la gente que protesta llena el primer plano de los paisajes ricos en colores. Estas formas decorativas y orgánicas que se relacionan estrechamente en cuanto a color y diseño, con las montañas del trasfondo de la pintura, son a su vez reemplazadas en otras composiciones por sorprendentes y enormes frutas tropicales que la artista audazmente coloca en el centro del escenario.

Domina esta colección los ricos e intensos colores y los paisajes semi-abstractos, que a veces tienen rectángulos insertados para contrabalancear la composición o diseños a rayas que sirven para desnaturalizar las formas naturales del paisaje. En

los pasteles, el proceso completa su ciclo porque las frutas llegan a dominar las composiciones, constituyendo así una nueva vuelta a bodegones muy tradicionales en la obra de un artista que ha sido considerada abstractionista en su estilo.

La relación entre la pintura y el dibujo, es decir, lo que ocurre cuando se le agrega color y textura a una simple estructura lineal, es la premisa del trabajo de Coqui Calderón.

Muchas de sus pinturas son paisajes reducidos en sus componentes a una parte inferior que los coloca en ese peligroso umbral entre la abstracción y la representación. Aquí, la principal influencia en cuanto a las formas es la del expresionismo abstracto. Las figuras humanas, presentes pero fantasmagóricas y casi abstractas, en el primer plano no tienen mayor substancia que un sueño.

El desarrollo de la artista continúa siendo fascinante para la imaginación como son gratas para la vista sus nuevas obras. En ellas convive la pintura de pincelada libre con la dura geometría y la predeterminación con la espontaneidad.



COQUI CALDERON
Protesta # 2/86, Acrílico, 46 X 56 cms.

MANUEL ADÁN VÁSQUEZ

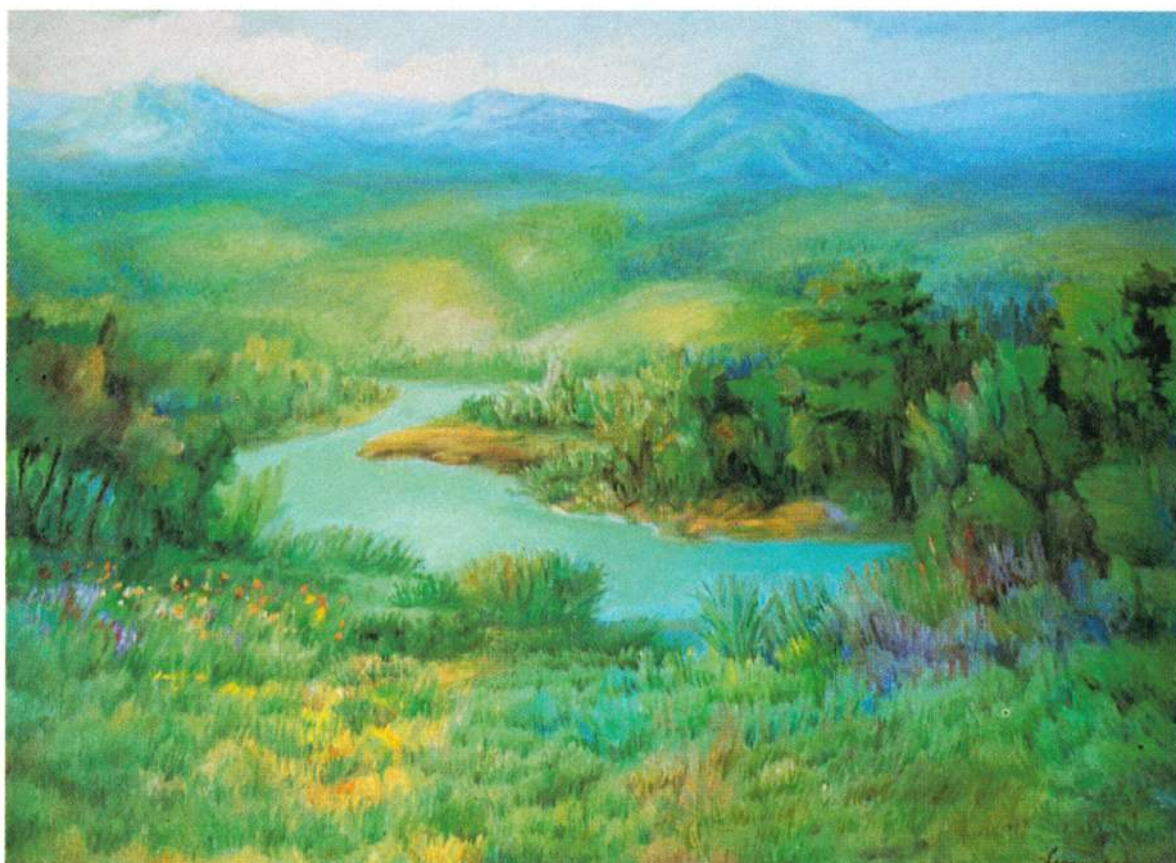
La experiencia plástica de este artista se caracteriza por un incesante movimiento interno, que trata de alcanzar lo esencial, mediante una segregación y descomposición de elementos accesorios que hacen prevalecer la forma sobre la idea. Su obra refleja, en cada una de sus etapas, una búsqueda que aspira a lograr lo deseable sobre la contingencia de lo posible. Dentro de las líneas de trabajos, con hitos claramente discernibles, se descubre la intimidad de la pintura de este artista.

El maestro ha pintando paisajes por más de veinte años. Ha sido una labor constante, paciente, siempre en búsqueda de estar en paz con la naturaleza. En sus trabajos la apacibilidad toma un lugar importante en la visión del artista. Sus cuadros son un remanso para el espíritu. La memoria de Adán Vásquez es paisajística; es hurgar en su infancia y su adolescencia, aquellos parajes del San Carlos de antaño. Revive sus colores, sus verdes pálidos o encendidos, su vegetación caprichosa, sus ríos y riachuelos, sus montañas a lo lejos.

No hay duda que dentro de la plástica nacional, los paisajes del artista tienen sello propio, un sello de gran singularidad por lo que de auténtico tiene en la búsqueda de la belleza final.

Las exposiciones individuales de Manuel Adán Vásquez se iniciaron en 1963 en la Biblioteca Nacional de Panamá; el Magisterio Panameño Unido, en 1964; en la Asociación Panameña Norteamericana, Panamá 1965; en la Casa de la Escultura en Panamá, 1965; en el Instituto Panameño de Arte desde 1967-1977, en la Galería de Arte INAC, 1980; Galería Etcétera, Panamá, 1982; Galería Hotel Marriot, Panamá, 1985; Galería Arte Inn, Panamá, 1986; Museo de Arte Contemporáneo, Panamá, 1990 y Hoitt Calvo Arte Panamá, 1992, entre otras.

A través de las últimas cuatro décadas, el pintor ha llevado sus obras a múltiples exposiciones colectivas dentro y fuera de Panamá, tales como Sings Gallery en Nueva York, Estados Unidos; y su participación en eventos internacionales como la Bienal Centroamericana en el Museo de Arte Contemporáneo en Panamá y la Feria de Arte Contemporáneo en el Centro de Recreaciones de Fuerte Clayton, en el área del canal de Panamá.



MANUEL ADAN VASQUEZ
Río Chame Arriba/90, Oleo, 42 X 32 cms.

ISABEL DE OBALDIA

Nació en 1957. Obtuvo su título en la Facultad de Arquitectura de la Universidad de Panamá, en 1975; luego incursionó en Ecole Des Beaux Artes, en París, Francia, en 1976. En 1979, en Rhode Island School of Design, Providence, Rhode Island, Bachelor of Fine Arts en Diseño Gráfico y Cinematografía. En 1982, Art Students League, New York City, N.Y., Estados Unidos; en 1987, Pilchuck Glass School, Stanwood, Washington, Estados Unidos.

Entre sus últimas exposiciones individuales cuentan la Escultura en Vidrio, presentada en Elite Gallery, Miami, 1996; Centro Wilfredo Lam, de La Habana, Cuba en 1995; "Los Conjuros del Silencio" en la Galería Museum Panamá, en 1994; "Vidrios" en el Museo de Arte Contemporáneo de Panamá, en 1993; "Los Veedores", y la "Iconografía de una larga pesadilla", en la Galería Arteconsult, Panamá 1990; "Maniobras" en el Museo de Arte Contemporáneo en Panamá, 1989; y "Marina y los Amigos de Selba", en el Museo de Arte Contemporáneo en Panamá, 1986.

En 1996 recibió un reconocimiento por el I Symposium de Vidrio Tallado, en la República Checa; en 1993, recibió una distinción por el III Symposium Internacional de Vidrio, en Bardibukk, Hungría; ganadora

de la beca "Pilchuk Glass School Scholarship", Seattle, Washington, D.C., Estados Unidos. En 1992, recibió el Primer Premio de la I Bienal de Arte Pictórico en Panamá y fue conferencista en la XXII Conferencia de la Sociedad de Arte de Vidrio, en México. En 1991, se le otorgó un reconocimiento por el IV Symposium Internacional de Vidrio Crystalez, en Novy Bor, República Checa; y en 1990 obtuvo el Primer Premio a la Obra Gráfica, en el Concurso del Instituto Nacional de Cultura de Panamá. La artista ha participado en exposiciones colectivas internacionales como en "Venezia Aperto Vetro", Museo Correr, Venecia Italia"; "Arte Panameño Contemporáneo" en La Casa de América, Madrid, España; en la III Bienal del Caribe, Santo Domingo, República Dominicana. En 1995, "A Woman's View: Equality, Development and Peace", World Bank, Washington D.C., Estados Unidos; en 1994, "World Glass Now '94", Hokkaido Museum of Modern Art, Japan; en 1993, Art Miami '93", Miami, Florida, Estados Unidos; "Pintura del Caribe y Centro América", Museo de Arte de las Américas, OEA, Washington D.C., Estados Unidos; I Feria Iberoamericana de Arte, Caracas, Venezuela; Bienal del Caribe, Santo Domingo, República Dominicana. En 1991, la X Bienal de Valparaíso, Chile, entre otros.

LUIS AGUILAR PONCE

Nació en 1943 en la ciudad de Panamá. En 1962 realizó estudios en la Escuela Nacional de Artes Plásticas de Panamá. En 1967 obtuvo el Primer Premio de Pintura de la Difusión Cultural de la Universidad Autónoma de México (UNAM). Inauguró en 1968 su primera exposición individual en la Casa del Lago de la UNAM. Ese mismo año obtuvo su grado universitario con especialización en Pintura en esa universidad. En 1972 participó en las colectivas de la Galería DEXA y de la Caja de Ahorros de Panamá y obtuvo una Mención Honorífica en el Concurso Nacional de Pintura XEROX.

El pintor representó a Panamá, en 1973 en una colectiva de Artistas Nacionales en Colombia y Costa Rica. También presentó una muestra individual en la Galería DEXA, de la cual fue Director hasta 1976.

En 1975 en la colectiva "Pintura Panameña", inauguró la Galería de Arte del Instituto Nacional de Cultura. Participó también en el Concurso "Soberanía" realizado en PANARTE, donde obtuvo el Segundo Premio. En 1977 presentó en PANARTE una muestra de dibujos y pinturas. Con la Exposición "Pinturas Recientes", inauguró en 1978 la Galería EMEKU, además de una muestra individual en la Galería

Etcétera. Obtuvo en 1981, el Segundo Premio en el Concurso Nacional de Pintura. En 1982 se presentó en la Galería Etcétera; participó en una colectiva en la Casa de las Américas en La Habana, Cuba y en la II Bial de Sao Paulo, Brasil. En 1984 presentó una muestra individual en la Galería Arteconsult y en la Galería Habitante. Representó a Panamá en la Bial de La Habana, Cuba.

En 1985 obtuvo el Premio único de Pintura en el Concurso Cervecería Nacional de Panamá y formó parte de las colectivas Expresión Plástica de Centroamérica y Panamá, presentada en la Galería Habitante. Allí también presentó una muestra individual en 1986 y participó en la II Bial de La Habana, Cuba. En 1987 fue invitado a la Bial de Cuenca, Ecuador; igualmente presentó una exposición de Pintura y Dibujos en el Museo de Arte Contemporáneo y en 1990 se trasladó a Holanda y efectuó una Exposición Individual en la Galería Krospwoslde, de Pintura. En 1992 realizó el Mural de la ciudad de Groningen, seleccionado por el municipio de esa ciudad. Finalmente en 1995 representó a Panamá en el Primer Festival de Arte de México, D.F.

ALFREDO SINCLAIR

Nació en la ciudad de Panamá; sus estudios fueron desarrollados en combinación con el inicio de experiencias en talleres de pintura y dibujo. Abrieron un cúmulo de distinciones para él, desde el Tercer Premio del Concurso de Pintura auspiciado por la Cervecería Nacional de Panamá en 1943, hasta la retrospectiva de sus obras tituladas "Añoranzas", presentando una muestra de ellas en 1993.

La obra de este artista obliga a recordar su trayectoria; y si bien es cierto que nuestro mundo intelectual es muy dado a olvidar el valor de los hechos trascendentales, nadie olvida que es él quien introduce en Panamá el Expresionismo Abstracto, en momentos en que imperaba el "brochazo realista".

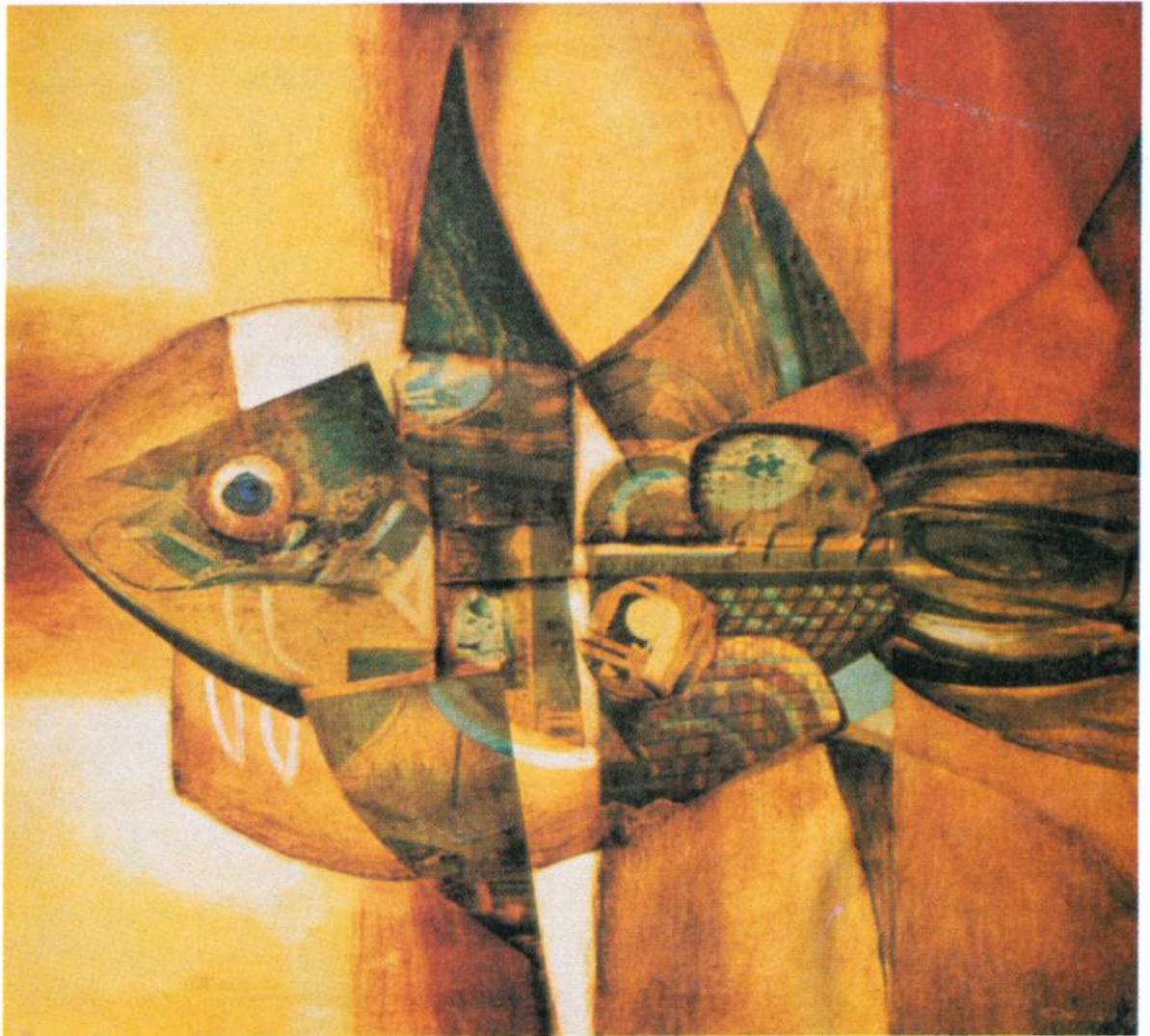
De los mundos sin nombre y sin luz, pasando por la palabra mítica y desconocida, apelando al mundo hermético de los tótems, el maestro redescubre la creación y el nacimiento de sus primeros hombres.

El momento de la pintura del maestro subraya la presencia del elemento poético como sustancia del acto creativo. De allí que hemos de nombrarlo un momento neofigurativo poético, mejor aún, de sublimación decantada.

El maestro Sinclair vuelve a la lección primera de la pintura y nos insiste en el manejo de la luz y de la sombra. Añorando la infancia, lo dulce y lo poético, se atreve a ofrecer bodegones y figuras en primer plano, donde la idealización salta a la vista; hace olvidar las penas y logra nuestra alegría total.

La poetización en Sinclair no es un adjetivo ornamental que adorna una supuesta labor crítica: es real y es casi tangible. Un simple bodegón puede convertirse en una tabla de salvación del basto mundo que nos impone su presencia. El color, la luz y la sombra, nos redime de nuestra condición material y logramos ser, como en el lienzo que nos invita, sólo color, sólo fiesta y sólo luz.

La obra de Alfredo Sinclair alcanza parajes místicos; es poética, es misteriosa, nombramos una misma grada sinonímica. Y cuando se habla de comedición, de armonía, de trascendencia mística, también podríamos recoger dichos conceptos en una palabra: renacentista. Decir que la obra de Sinclair es renacentista no es decir que el pintor pertenece al siglo XVI. Si recordamos que los estilos son universales, el renacimiento de Sinclair rompe fronteras y universaliza la experiencia de nuestro arte.



ALFREDO SINCLAIR
Peces/68, Oleo, 36 X 42 cms.

ROOSEVELT DÍAZ

Nació en la ciudad de Chitré y desde 1983 a 1986 realizó estudios de Técnico en Artes Plásticas, en la Escuela de Bellas Artes de Chitré; de 1988 a 1989, cursó estudios en la Facultad de Bellas Artes de la Universidad de Panamá. Con la tranquilidad de quien ha encontrado la fórmula para jugar con las imágenes escapadas por las fisuras de las pesadillas, el artista procede a reconstruir en el lienzo un submundo cargado de alimañas, lagartijas y serpientes que se descuelgan de un impreciso follaje o hacen estallar espacios subterráneos. En él no persite la intención de atemorizar con la aparición de lo bizarro, ni descargar oscuras pulsiones en la proyección artística; es y parece una contradicción, un esfuerzo por interpretar la riqueza del mundo planteado como motivo de la obra de arte de esos pequeños animales que forman parte de la cotidianidad de nuestras viviendas.

Arte y cotidianidad son las premisas de una propuesta que nos invita a sumergirnos en los pequeños detalles que matizan la existencia y que pretendemos, por antropocentrismo de la especie, desplazar del contexto del mundo.

Desde el punto de vista de la concepción técnica también hay algo nuevo en la obra de Roosevelt Díaz: el color que

otrora abunda en azules, verdes y matices intensos del rojo, para luego darle predominio a las terrosas dispersiones del ocre, ahora tiende a desaparecer para conformar grandes masas de grises o negros que en capas superpuestas contribuyen a dar forma a la composición.

Los cuadros de Roosevelt Díaz que se nos presentan, parecen plantear un mundo que podemos percibir en su estado naciente, no tanto en búsqueda de una representación que tenga la virtud de ser reconocible, sino de un mundo que por una voluntad de la imaginación, nos lleva a los orígenes de la propia representación. El artista presentó exposiciones individuales en 1990, en la Galería Arteconsult. y en 1993 y 1994, en el Museum Galería de Arte en Panamá.

Destacó su participación con la presentación de sus obras en exposiciones colectivas llevadas a cabo en distintos escenarios del mundo artístico.

DAVID SOLÍS

Este pintor panameño reside en Francia desde 1975, país en el que obtuvo el diploma de Bellas Artes en la Escuela de Artes Plásticas de Marsella. Sus dibujos no son una preparación de la obra, obras autónomas, en las que se están incluyendo las referencias geométricas.

David Solís es un artista que ha ido creando con acento pausado y atento, un mundo personal donde ciertas obsesiones actúan como "Leimotiv" para engarzar recurrencias anímicas, emotivas. Una de ellas es cómo llevar el plano de la realidad tridimensional a la realidad bidimensional del cuadro. Los trabajos de este artista se han caracterizado por una austeridad en su escala cromática, austeridad que guarda relación con la atmósfera donde inserta a sus personajes, los objetos y otros seres que lo acompañan.

Los cuadros de Solís muestran una realidad cerrada, inclusive cuando nos lleva hacia un muy particular y melancólico jardín donde no hay ni habrá horizonte. Y es en esa delimitación que el propio cuadro anuncia, es en ese espacio vuelto hacia sí mismo, donde vagan sus personajes opacos, híbridos, angustiados o dolientes, fantasmagóricos, crucificados, amorfos, extrañados, sublimados o amablemente monstruosos.

El maestro es un creador de atmósferas y situaciones. Y para ello se vale de escasos recursos, ya en la línea, en la forma, o en el color. Es más: su síntesis plástica nos remite a la concepción oriental, donde lo esencial debe transmitirse con un mínimo de signos. En sus obras apreciamos un intento de ordenar una cierta fragmentación de la memoria, a través de los distintos planos en donde conviven aves, caballos, flores o capullos con extraños tallos largos y balcones y ventanas por donde atisbamos mesas, sillas, manteles y meriendas; y donde nos conmovemos con esos cuerpos suspendidos, crucificados, que se transforman en aves que no llegan a ninguna parte. Para el artista, en el arte sólo cabe la realidad pensada, aquella prefigurada por el deseo y construida por la voluntad de elaborar un mundo diferente, donde lo estético se erija como el valor supremo de la vida.

Las exposiciones individuales y colectivas de David Solís se han presentado en Panamá, Francia y Estados Unidos, entre otras importantes ciudades.

JULIO AUGUSTO ZACHRISSON

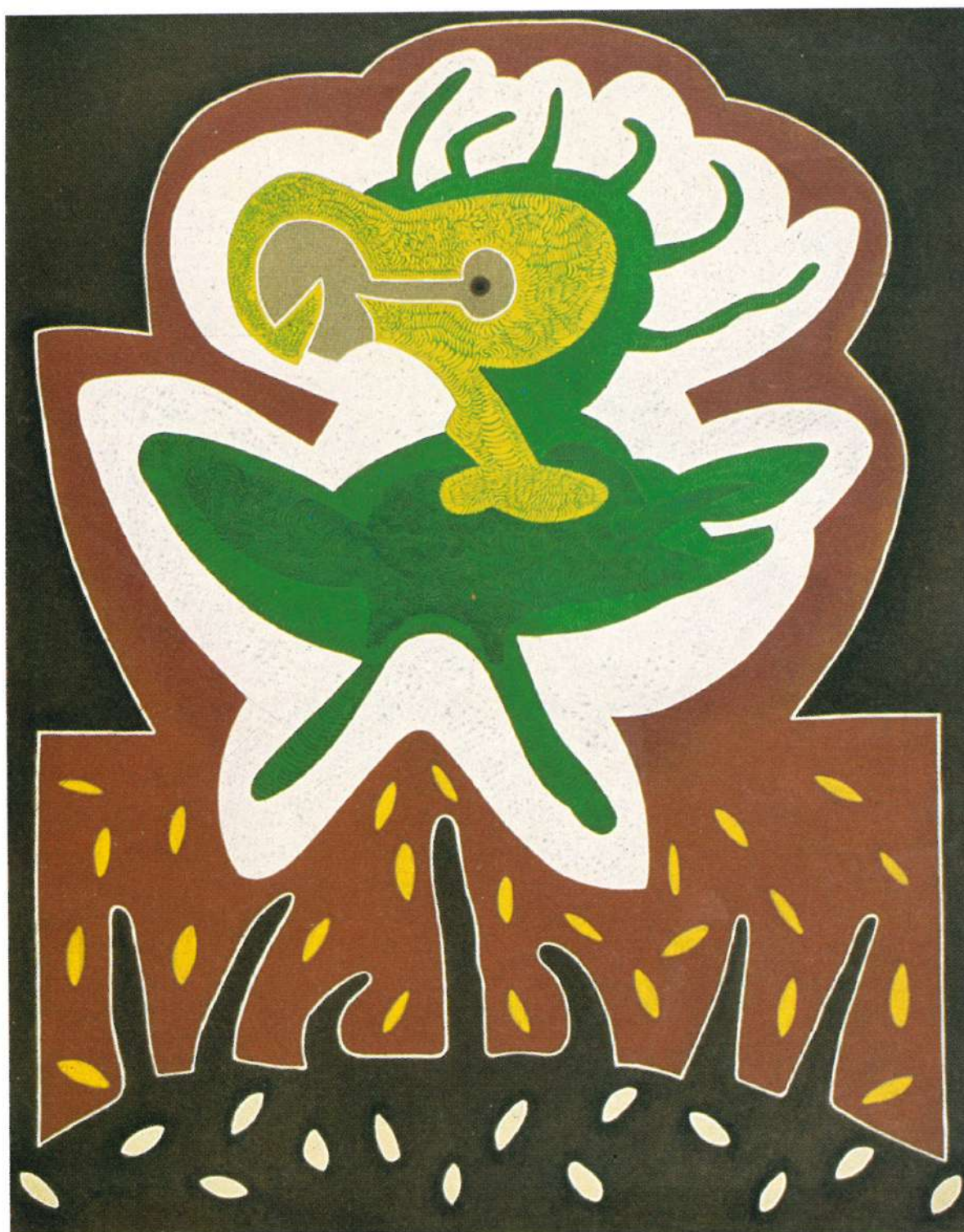
Nació en Panamá y cursó estudios en el Instituto de Bellas Artes de la ciudad de México donde realizó sus primeras exposiciones. En 1959 viajó por Europa y en 1960 trabajó en los talleres de la Academia Pietro Vannucci, en Italia. Llegó a España en 1961, trabajó tres años en la Academia de San Fernando en Madrid. En 1990 fue invitado como jurado a la IX Bienal de San Juan de Puerto Rico; posteriormente lo invitaron a impartir un curso de grabado en la Escuela de Artes Plásticas de esa ciudad. El paso de la artesanía al arte tuvo como todo triunfalismo su contrapartida: el grabado se enamoró de la belleza y rareza de sus nuevos procedimientos, se benefició la expresión. Actualmente buena parte de los grabadores han convertido su arte en un asombroso y aburrido ejercicio de bien decir nada; es decir, es retórica espectacular y vacía. Zachrisson es precisamente una de las escasísimas excepciones. Toda su sabiduría técnica, no la utiliza para asombrarnos con efectismos. Cuando raya la plancha metálica y la ataca con ácidos, no es para probar su habilidad, sino para revelarnos su mundo.

El arte de Zachrisson es una forma de desendemoniamiento, exorcismo de dramática y sorprendente fantasía. Esos monstruos engendrados por el

sueño de la razón, criaturas de aquelarre, a veces parecen adquirir la luminosa condición de símbolos. Al maestro le basta manejar los procedimientos tradicionales, de la punta seca a la resina, para plasmar su mundo alucinante del toro al astronauta, del monstruo al patético ser real. Y cuando utiliza el color, cosa que sucede excepcionalmente, no emplea éste en función decorativa, sino expresiva. No obstante es la tinta única, con sus matices intermedios entre la máxima y la mínima intensidad, la que prefiere para dar vida artística a las criaturas de sus sueños.

Desde 1960 ha presentado exposiciones personales en Panamá, España, Guatemala, Estados Unidos, Colombia y muchas más. Su presencia en las exposiciones colectivas dieron inicio en 1958 ante la I Bienal Interamericana de Pintura y Grabado, llevada a cabo en México; obtuvo el Premio Gubbio en Roma, Italia, 1960; y desde entonces fue abriendo el horizonte de sus proyecciones artísticas a lo largo de ciudades europeas y de América latina.

El pintor Zachrisson también ha sido galardonado con numerosos premios en dibujo, grabado y pintura, tanto en su tierra natal como en las ciudades donde ha incursionado con sus fabulosas obras.



JULIO AUGUSTO ZACHRISSON
Cazanga/84, Oleo, 54 X 43 cms.

OLGA SINCLAIR

Nació en la ciudad de Panamá en 1957, y a la edad de 14 años exhibió por primera vez en una exposición colectiva entre artistas profesionales.

Empezó sus estudios de pintura con su padre, el maestro Alfredo Sinclair y luego en la Academia de Artes Aplicadas y Oficios Artísticos de Madrid. Por tres años tomó lecciones de dibujo clásico en los Estudios Arjona en Madrid, regresando a Panamá donde obtiene licenciatura en Diseño de Interiores, en la Universidad de Santa María la Antigua, en 1984.

La pintura de Olga Sinclair se caracteriza por su femineidad, lo cual es en resumen, la esencia de su personalidad. Sus primeras obras son bodegones. A estos le siguen paralelamente plácidas figuras femeninas, incluyendo desnudos. A través de su obra, podemos llegar a conocer el ser humano dentro de esta artista. Heredó de su padre la emoción por el color. Muchas de las damas de Olga Sinclair se caracterizan por sus lazos y cintas entretejidas en los dedos que parten a otros elementos del cuadro. Este detalle sin igual ha venido a representar un tipo de "sello" de la artista sin sacrificar la originalidad de cada obra.

Sus personajes evocan mujeres de otra época, con sus tradicionales e igualmente sugestivas

vestimentas. Algunas de sus obras incluyen disimuladas imágenes religiosas, muestra de la fuerte fe religiosa de la artista. Se encuentra también en algunas de sus obras sutiles y pasajeras expresiones de sus seres más allegados, sin representar en sí un retrato de esa persona. Como retratista, solamente ha pintado en ocasiones especiales a sus padres, hijas y esposo, a pesar de numerosos pedidos de su clientela.

La artista ha tenido exposiciones individuales en Panamá, México, Estados Unidos, España, Inglaterra, Bolivia, Holanda, Indonesia y Alemania. Su participación en exposiciones colectivas han llevado sus obras a varios países europeos y latinoamericanos. Desde 1989, varios de sus cuadros se han subastado en Chritie's de Nueva York y Amsterdam. Su nombre ha sido incluido en el "International Who's Who of Women" (Quién es quién entre las mujeres) de Londres, Inglaterra, desde 1992.

ALBERTO DUTARY

De 1950 a 1952, estudió en la Escuela de Bellas Artes de Panamá; de 1953 a 1955, en la Real Academia de San Fernando, Universidad Complutense de Madrid, España y de 1956 a 1958, en la Escuela Nacional de Artes Gráficas, en Madrid.

En 1962, participó como fundador del Instituto Panameño de Arte y en 1988, fundador de la carrera de Artes Plásticas de la Facultad de Arquitectura de la Universidad de Panamá.

Las obras de Alberto Dutary están entre las colecciones de importantes museos y entidades destacadas como el Museo de la Universidad de Kansas; la dirección de Bellas Artes de San Salvador; el Museo de Arte Latinoamericano; Colección ESSO Standard Oil Co., en Florida, Estados Unidos; el Banco Nacional de Panamá; el Museo del Banco de la República de Bogotá, en Colombia; entre otros.

Este artista ha participado en exposiciones de grupo destacadas, tales como: la III Bienal Hispanoamericana, celebrada en Barcelona, España, en 1954. Pintores Modernos, en Oviedo, España, en 1956. En 1959 la US Collects Latin American And Chicago Art Institute, de Estados Unidos; en 1960, en Pintura Latinoamericana, en Medellín

Colombia. En 1962, participó en la Pintura Centroamericana, en San Salvador, El Salvador. En 1966 la Latin American Art Since the Independence; en 1967, la Selección de Arte Latinoamericano en colecciones privadas de Washington; en 1974, la Expo Soberanía de 40 Artistas panameños, en el Banco Nacional de Panamá; en 1977 Homenaje a la Pintura Latinoamericana en San Salvador; en 1981, The Figure in Latin American Art. Bass Musseum of Art, Miami, Florida. En 1983, Seis Maestros Panameños, en la Galería Etcétera; en 1985 "Confrontación Retrospectiva", Museo de Arte Contemporáneo de Panamá. En 1989, Biblioteca Simón Bolívar, Universidad de Panamá, y otras de singular importancia.

Entre algunas de sus exposiciones individuales, el maestro Dutary presentó en 1974 sus obras en el Instituto Panameño de Arte; en 1977 CIACC Managua Nicaragua y en la Sala de Exposición La Nación, San José de Costa Rica. En 1980 en el Instituto Panameño de Arte; en 1984 la Galería Etcétera; en 1986 la Galería Rafael Matos, México; 1987 en la Galería Magna, Panamá. En 1992 Los últimos lustros de Alberto Dutary, Exposición Homenaje, Club Unión, Panamá.

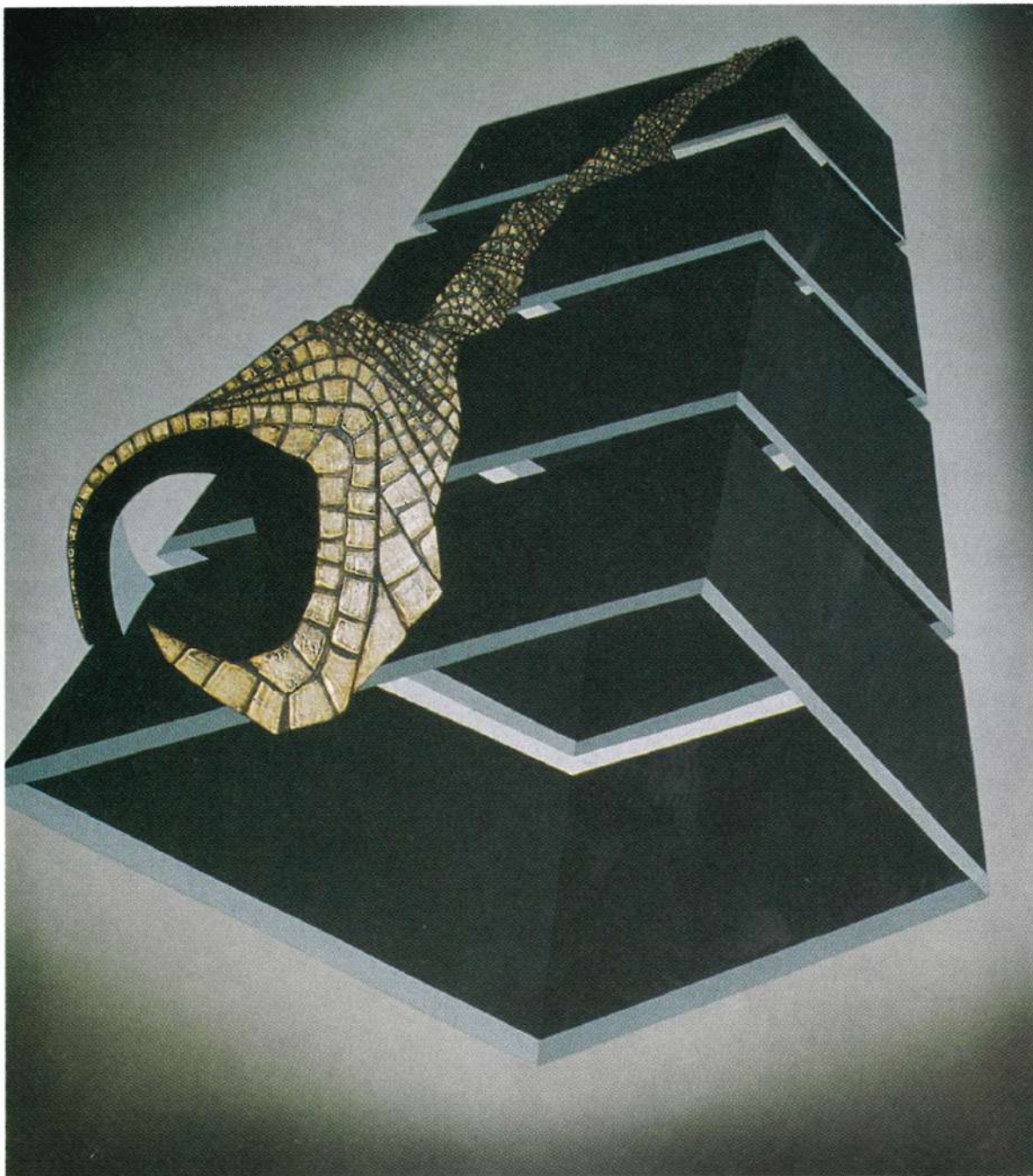
TERESA ICAZA

Esta artista panameña ha realizado exposiciones individuales, en 1973, en el Instituto Panameño de Arte (Panarte); 1974, Galería Nova, Panamá; en 1975 la Galería Etcétera, Panamá; en 1976 el Instituto Panameño de Arte; en 1977 la Galería "El Buho" en Bogotá, Colombia; en 1981, la Galería Habitante, Panamá; 1983, en la Galería Etcétera, Panamá; 1986 la Galería Mery de Bernal en Panamá; 1986 en el Museo de Arte Contemporáneo en Panamá; 1990 en la Galería Kandinsky de San José, Costa Rica y en 1991 la Galería Habitante en Panamá.

A través del tiempo, Teresa Icaza participa en exposiciones colectivas internacionales como en el Festival Panamericano de la Cultura en Cali, Colombia, en 1971; en el Encuentro de Plástica Latinoamericana en la Casa de las Américas en La Habana, Cuba en 1976; en la II Bienal Centroamericana de Artes Plásticas en San Salvador, El Salvador, en 1977; Nombres Puestos en la Plástica, Museo de Arte Contemporáneo de Bogotá, 1978; Pintura Contemporánea de los países signatarios del Convenio Andrés Bello, Caracas, Venezuela, 1983; I Bienal de La Habana, Cuba 1984; Exposición Itinerante de Artistas Panameños, Museo Castagnino, Mar del Plata, Argentina; Bienal de Miami, Estados Unidos; II Bienal

de la Habana, Cuba en 1986; VII Bienal de Valparaíso, Chile; XIX Bienal de Sao Paulo, Brasil, 1987; Contemporary Latin American Masters, Coconut Grove Gallery, Miami, Estados Unidos en 1988; IX Bienal de Valparaíso, Chile, en 1989; Cinco Tendencias, Galería Gran Avenida, Bogotá, Colombia; XIV Salón Anual de Arte, Bijoux, Wizo, Caracas, Venezuela; AWA VI Exposición Internacional de Arte, San Salvador, El Salvador; Arte y Tradición, Lisboa, Portugal; X Bienal Internacional de Arte, Valparaíso, Chile y la III Bienal Internacional de Pintura, en la Cuenca, Ecuador.

Algunas de las distinciones que ha recibido esta artista han sido: La Mención Honorífica de la Compañía XEROX Panamá, en 1975; el Segundo Premio de la Plástica Joven Panameña; la Primera Mención de Honor en el Concurso Nacional de Pintura del Instituto Nacional de Cultura, Panamá, 1981; el Primer Premio Concurso de Damas de Organismos Internacionales en Panamá, 1985 y el Primer Premio en el Concurso Nacional de Pintura de la Refinería Panamá, en 1987.



TERESA ICAZA

El privilegio desdichado de vivir un instante eterno
con el molusco ciego entre las algas de la ansiedad/78.
Oleo, 54 X 60 cms.

RAUL VASQUEZ SAEZ

Pintor y poeta autodidacta, con viajes de investigaciones y trabajos en Florencia, Italia; México, Centro y Suramérica. Nació en la Villa de Los Santos. Sus obras divulgadas desde 1973 están representadas en la Sala Permanente de Historia del Arte Panameño, del Patrimonio Histórico Panameño; en la Galería Nacional de Arte Contemporáneo del Museo Costarricense y otras importantes salas de exhibición.

Se mueve el testimonio sensible e inteligente de Raúl Vásquez en un ámbito de tentaciones y confusiones ilimitados. El artista produce piezas evocativas, de adecuada factura, que han empezado a reflejar una mayor profundidad ideativa.

Entre sus principales exposiciones individuales, presentó "Tuberculosis", en la Universidad Popular de Azuero, en 1975; "Sangre Salvaje" en la Galería Habitante en Panamá, 1983; "Aprendiz de Brujo" en el Museo de Arte Contemporáneo de Panamá, en 1989 y "Las Cuevas de Papel" en la Galería Habitante, Panamá 1990.

En el campo de las exposiciones colectivas presentó su "Primera Muestra" en Los Santos, Panamá, 1973; en 1978 participó en el Museo de Arte Contemporáneo de Michoacán en México, junto a pintores mexicanos y pana-

meños; en "Peregrinos: Los hijos de la tierra", en la Caja de Ahorros en Chitré, Panamá, 1979; "Unión Centroamericana" con pintores de Guatemala y Panamá; Museo de Toluca en México; Museo de Jade, San José, Costa Rica; la Galería DEXA en Panamá, 1981; en la inauguración de la exposición de pintores latinoamericanos de la Galería Expresión en David, Chiriquí, Panamá, 1983; la XIX Bienal de Sao Paulo en Brasil, 1987; Salón de Tokio, Japón, 1987; en el Primer Festival Internacional de Arte, José Alfonso en Selúbal, Portugal, 1989; la Expresión Plástica Latinoamericana en la Galería Habitante de Panamá, 1990; y la Colectiva de Arte Latinoamericano en Nagoya, Japón, 1991; entre otras de sus muchas participaciones.

TABO TORAL

Es un panameño con residencia en Nueva York. Cursó estudios en Maryland College of Art Baltimore, Estados Unidos; Nova Scotia College of Art en Canadá y en la Universidad de Panamá.

Con su arte, ha presentado exposiciones individuales en países como Panamá, Suiza, Estados Unidos, Colombia, entre otros de los más connotados; iniciándose desde 1981 hasta sus últimas exposiciones en el año 1995, en Panamá.

Las principales exposiciones de grupo en que ha presentado sus obras Tabo Toral, despertaron interés en Ecuador, Estados Unidos, Colombia, Italia, Canadá, Francia y Panamá, solo por mencionar algunas ciudades en las que apreciaron sus trabajos desde 1981 hasta 1994. Las obras de Toral también han sido exhibidas en Bienales, Trienales y Subastas en Cuba, Italia, Panamá, Noruega, Estados Unidos, Alemania, Colombia, Puerto Rico, Brasil y Bolivia.

Su labor artística ha sido reconocida además con distinciones como en el Mural "Aim High Stop the Violence", City-Art, Bronx, Nueva York, Estados Unidos, 1992; Portafolio AGPA, Serigrafía para Cartón de Venezuela, 1985; Serigrafía para la Corporación Prográfica en Cali, Colombia, 1981; y otras, como la beca que obtuvo de la

Organización de Estados Americanos para el Centro Regional de Gráfica en San José, Costa Rica, 1976.

El trabajo de este pintor es ordenado, claro y directo, vacío de trucos pictóricos. Busca infundir su composición con significado interior; eliminando lo efímero, se dirige a lo permanente, lo definitivo. Otra característica de su trabajo es la insinuación de una tercera dimensión oculta. A través de la composición sobre la superficie de la tela, donde se cree adivinar otra composición en profundidad.

Alguien que ha sabido llegar a la escena internacional es este pintor panameño, quien comenzando a los treinta años y recibiendo instrucción en Baltimore y Canadá, muestra un estilo bien desarrollado y completa maestría en su arte, ambos producto de su originalidad y esfuerzo.

GUILLERMO TRUJILLO

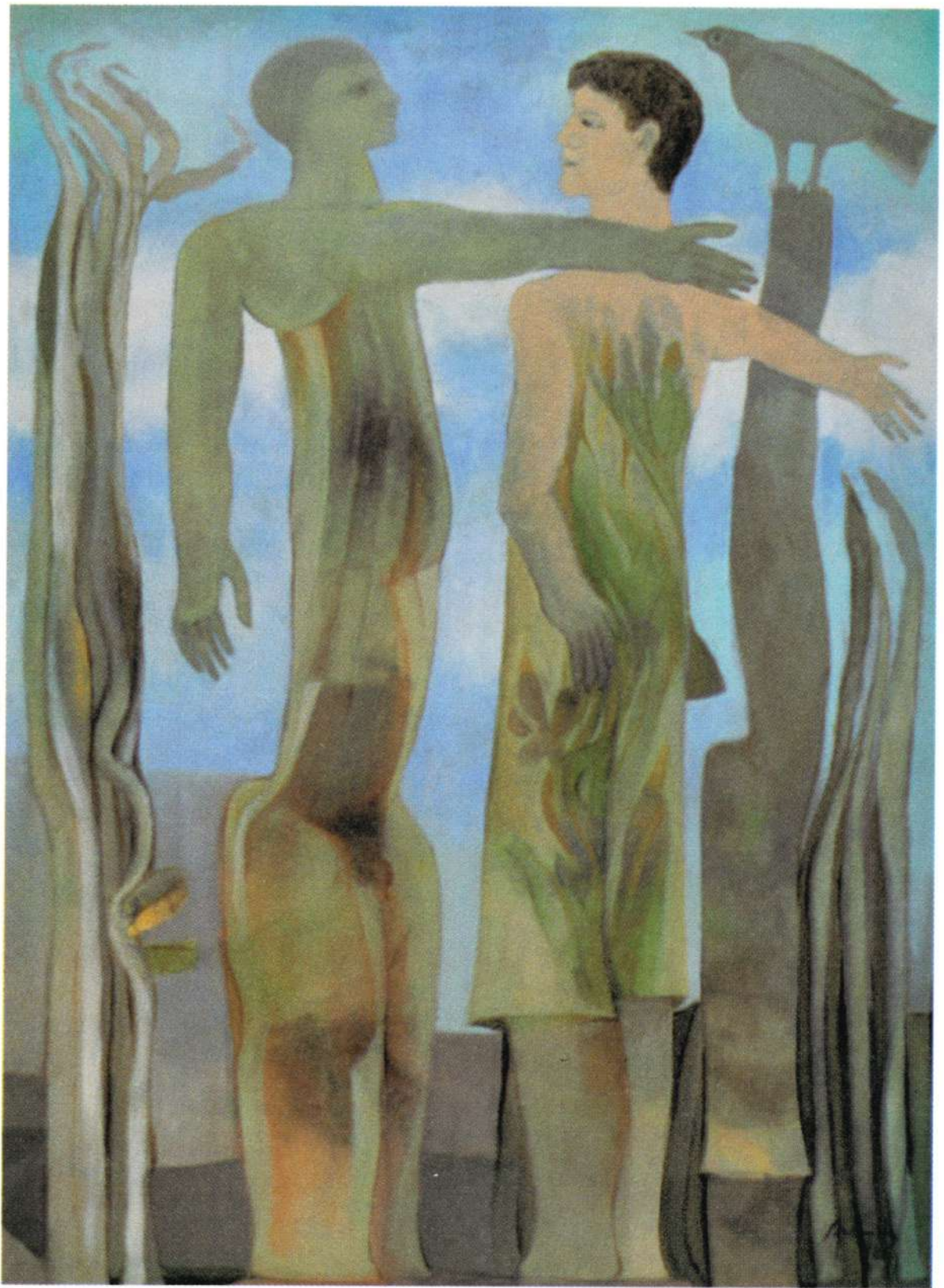
Nació en Horoncitos, provincia de Chiriquí, República de Panamá. Allí obtuvo su diploma de Bachiller en Ciencias. Posteriormente cursó estudios en la Universidad de Panamá donde se recibió como Licenciado en Arquitectura, en 1953.

La vasta experiencia de este pintor panameño alcanza una gran trascendencia por sus exposiciones personales desde el año 1956 en la Librería Clan de Madrid, España; en 1962 en el Instituto Panameño de Arte y en el Instituto de Arte Contemporáneo de Lima, Perú; en 1967 en el Pan American Union en Washington, Estados Unidos; en 1969 en la Galería El Morro en Puerto Rico; en 1971 en el Instituto Nacional de Cultura y Bellas Artes en Venezuela; en 1973 en la Biblioteca Luis Angel Arango de Bogotá, Colombia y en el Palacio Nacional de Bellas Artes en México; en 1974 en la Galería Reolero en Costa Rica; en 1978 en la Galería Arte Moderno en Santo Domingo, República Dominicana; en 1980 en la Casa de las Américas, Cuba; en 1982 en la Galería Forma, Miami; en 1984 en el Museo de Arte Contemporáneo, Panamá; en 1993 en Elite Fine Arts en Coral Gables, Florida.

El arte de Trujillo ha cruzado también fronteras internacionales como la Quinta Bienal Hispanoamericana de Arte en

Barcelona, España 1956; la Segunda Bienal de Arte en México 1960; la Galería Scumacher Munchen, 1961; el Museo de Arte Contemporáneo en Kansas, Estados Unidos; el V Festival de Arte en Cali, Colombia 1965; Latin American Painting, Tennessee, Estados Unidos 1969; Casa de las Américas, La Habana, Cuba, 1972; Pintores Latinoamericanos en San Salvador en 1976. También sus obras han sido expuestas en el Centro de Convenciones Atlapa "Ocho Expresiones" Panamá 1981; Gekkoso Galery, Tokio 1983; El Gallery Arte Consult, Nuevo Espacio, Panamá 1985; Museo de Arte Bolivariano en Colombia, 1986; y The Center of Fine Arts Latin American Treasure from Miami Private Collection, Estados Unidos; entre otros.

El maestro fue ganador del Tercer Premio Manuel Amador Guerrero, Panamá, 1953. En 1957 ganó el Primer Premio Comisaría de Ordenación Urbana de Madrid por su proyecto para diseño del parque del oeste de esa ciudad. En 1965 el premio de adquisición de la Esso en el Salvador. Ganó el Primer Premio de la Xerox Panamá en 1970, 1973. En 1974 ganó el Primer Premio Xerox Centroamericano. En 1990 recibió la orden de Caballeros de Artes y Letras, condecoración otorgada por el Ministerio de Cultura de la República de Francia.



GUILLERMO TRUJILLO
Salutación al pájaro sagrado/85, Oleo, 48 X 36 cms.

ANTONIO MADRID

Nace en la ciudad de Colón, realiza estudios de dibujo, pintura y modelaje en la Escuela Nacional de Artes Plásticas de Panamá. En 1969 viajó a España para realizar estudios y perfeccionamiento de la pintura, donde obtuvo el título de Profesor de Artes Plásticas, una maestría en Grabado Calcográfico y Pintura Mural, en la Real Academia de San Fernando de la Universidad Complutense de Madrid.

Obtuvo el Segundo Premio en la Bienal de Buenos Aires y Primera Mención Honorífica en México, concursando con 182 pintores.

En 1975 ganó el Primer Premio de pintura de la Caja de Ahorros y Monte Piedad en Madrid, España; también ganó la Primera Mención Honorífica de Grabado en la Real Academia de San Fernando. En 1978 obtuvo la Primera Mención Honorífica en el Primer Concurso de PANARTE; en 1979 obtuvo el Tercer lugar en el Primer Concurso Pictórico de Colgate Palmolive; en 1980 ganó una Mención de Honor en Artegulf, ese mismo año obtuvo el Primer Premio en el II Concurso Pictórico de la Colgate Palmolive; en 1981 ganó el Tercer Premio en el Primer Concurso Nacional de Pintura y en 1982 participó en la Bienal de Pinturas en Panamá.

Algunas exposiciones del maestro se han presentado en la Expo

de Litografías OEA, en Bellas Artes de San José, Costa Rica, en 1977; Exposición del Chase Manhattan Bank de Panamá en 1978; Exposición Maestros Nacionales en 1979; Siete Pintores Panameños en la Galería INAC, en 1980; Arte Erótico, PANARTE, Pintores Nacionales, Concurso PANARTE; I Bienal de Panamá, obra gráfica del Museo Variedad 82, Chase Manhattan Bank, Homenaje a Juan B: Jeanine, 1982, Galería Habitante en 1983; Exposición Colectiva en Plaza Paitilla, Panamá, 1984; y el 11 de Julio, Expresión Plástica de Centroamérica y Panamá, 1985.

Otras exposiciones individuales son: 20 Grabados en la Galería Ligma de Costa Rica, en 1977; Oleos en el CIMI Panamá, 1977; 30 Oleos, en el Centro de Arte y Cultura, ME: 1976; Grabados y Tintas, Galería Etcétera en Panamá, 1977; Oleos en la Galería Etcétera, Panamá, 1978; Grabados en la Galería de Arte INAC, 1979; Encaústicas del marco mundial, 1979; 45 Acuarelas en la Galería Habitante, 1980, Panamá; Oleos en la Embajada de Estados Unidos, 1981; Museo de Arte Contemporáneo en Panamá, 1983; Galería del Hotel Marriot, Panamá, 1984, entre otras.

HAYDEE VICTORIA SUESCUM

Joven pintora panameña. Su obra radical es el juego de la forma y el color; es una suerte de clasificación de múltiples imágenes de objetos que, reunidos, forman grandes composiciones.

Ha recibido reconocimientos y distinciones como artista invitada a dictar conferencias en la sociedad Phi Beta Delta de la State University of New York at Cortland, Estados Unidos; obtuvo el Tercer Premio en la II Bienal de Arte Pictórico de la Cervecería Nacional; Individual Artist Grant del Department of Art and Cultural Affairs en San Antonio, Texas, Estados Unidos. Mención Honorífica en el Concurso Nacional de Pintura, Galería de Arte INAC, Panamá; Beca Orr Magee Memorial en Association of University Women, San Antonio, Texas, Estados Unidos; Primer Premio en Expoarte '84, del Club Unión Panamá y Beca Stecher de Wellesley College, Boston, Estados Unidos.

La artista presentó exposiciones individuales y colectivas en Panamá, Perú y Estados Unidos, en el Museo de Arte Contemporáneo, el Instituto Cultural Peruano-Norteamericano; en Trinity University de San Antonio, Texas, e importantes instituciones y empresas privadas y estatales de grandes ciudades. Además de su arte pictórico, Haydee Suescum es autora de diversos artículos publicados en la revista Voices of Art y United States Academic Decathlon Study Guide; entre otras destacadas publicaciones.

MANUEL CHONG NETO

Nació en Panamá, en 1927; realizó estudios en Panamá y México. Es profesor de la Facultad de Arquitectura de la Universidad de Panamá; además, de la Escuela de Artes Plásticas, del Liceo de Señoritas; del Colegio José Antonio Remón Cantera y es Profesor fundador de la carrera de Artes Plásticas de la Universidad de Panamá.

Chong Neto es una de las más destacadas figuras dentro del arte figurativo panameño en las últimas décadas. Sus bodegones, paisajes urbanos y sobre todo sus mujeres, usualmente acompañadas por pájaros y personajes misteriosos, son imágenes familiares y reconocidas.

Chong Neto ha tenido numerosas exposiciones durante su carrera. Ha presentado pinturas, dibujos, pasteles y sanguinas en galerías y museos en Panamá y en el exterior. En el Instituto Panameño de Arte, hoy Museo de Arte Contemporáneo ha expuesto más de diez veces en muestras individuales, colectivas y subastas. El conjunto de la obra de Chong Neto emplaza y alude para su percepción las experiencias del ser curtido por el quehacer diario, desprovisto de circunvalaciones innecesariamente retóricas y lo suficientemente sufridas para conjugar y participar de estas metafóricas visuales. Sus imágenes no son gordas, sino mas

bien en términos de su limitación espacial. Así mismo tienden a desmaterializarse de un color a otro, casi eliminando la dimensión plástica, para así animarlos hacia un deslizamiento visual sin sobresaltos, de un plano a otro.

El maestro participó en las bienales de Arte Latinoamericano, en la Universidad de Tennessee, Estados Unidos, 1970. En la II Bienal de Coltejer de Medellín, Colombia, en 1973. En 1978, participó en la VIII Bienal de Sao Paulo, Brasil. Asistió a la Feria Hemisférica de San Antonio, Texas, Estados Unidos, en 1982. Participó en la X Bienal de Sao Paulo en Brasil en 1982; asistió a la I Bienal Iberoamericana llevada a cabo en México y fue invitado de honor por Panamá a la IV Bienal de Cuenca en Ecuador, en 1992.

Las obras de este pintor han sido presentadas en exposiciones colectivas en Panamá, Estados Unidos, El Salvador, Costa Rica, Nicaragua, Cuba y Rusia. Exposiciones individuales en Santo Domingo, en la Unión Panamericana en Washington, en México, Retrospectiva de 30 años de pintura en el Museo de Arte Contemporáneo y numerosas exposiciones individuales en diferentes países.



MANUEL CHONG NETO
Reposo/69, Oleo, 36 X 24 cms.



EMBAJADA DE PANAMA
EN COLOMBIA



MUSEO DE ARTE
CONTEMPORANEO
DE PANAMA



BANCO GANADERO

Galería

FORMA Y COLOR

Santafé de Bogotá D.C., Colombia

1997