

**ALEJANDRO**



**CORUJEIRA**

## ALEJANDRO CORUJEIRA Y UNA LARGA MEMORIA

Buenos Aires una ciudad de espaldas a su río, cerca del océano. Una historia que sueña con Europa. Orillas pobladas de barcos que trajeron a sus fundadores y más barcos que multiplicaron a sus habitantes con miles de inmigrantes. Detrás, casi en sus fronteras, un país inmenso. Alrededor un continente que la retiene en su cartografía y en su historia y en sus recuerdos indígenas y coloniales. Extraño destino el de una ciudad que se quiere diferente de latinoamérica, que se imagina fuera de su geografía y que se piensa en el fantasma de lo que podría haber sido.

En ella desde los últimos años del siglo pasado, artistas, escritores y pensadores han tratado de aprehender y construir una identidad. Han discutido sobre un arte nacional, han buscado un perfil real, una definición sustantiva de lo propio. Hubo quienes defendieron un pasado colonial e hispano; quienes creyeron en una mentalidad criolla; quienes asumieron el valor de lo aluvional y cosmopolita y también los americanistas, los que encontraron en una tradición indígena el origen para iniciar la historia, para pensar un pasado anterior a la colonización y a la inmigración, y un futuro diferente.

Alejandro Corujeira (1961) pertenece a una generación que en la Argentina sufrió una nueva contaminación del discurso internacional a través de la definición de la transvanguardia, al mismo tiempo que, una fuerte persistencia del Arte Conceptual, encerraba los límites posibles para la pintura. Uno de sus desafíos fue construir un espacio personal de legitimación con una voz propia, lejos de las demandas de éxito y de "novedad" que rigen el medio cultural de Buenos Aires.

Una pintura estricta en su concepción; generosa en sus sugerencias sensoriales; sin gestos estridentes; reflexiva e intuitiva en su presencia emblemática; rigurosa en su geometría y evocativa en sus texturas y mapas cromáticos; restos de algunos sonidos que se escapan en superficies diamantinas; luces en oasis desérticos; casas, semillas, escaleras, letras, amuletos, tótems; verdes, rojos, amarillos, sepías, grises; estructuras, contornos borrándose, pinceladas vibrando, transparencias acumulando tensiones de colores y luces; un oficio que invade cada rincón de la tela; siempre hay ausencias de otros paisajes, de otro origen, siempre está el silencio de lo imposible como dimensión vital.

Corujeira pinta con acrílico sobre lonas sin preparar y la materia diluida es aplicada en capas sucesivas. Hay un trabajo lento de iniciación, donde cada gesto del pintor, cada acción, convoca a las imágenes y contornos que van apareciendo sobre la superficie. Las transparencias y los reflejos, los trazos caligráficos y las construcciones van surgiendo con algo de metamorfosis constante, de dinamismo cambiante. El ícono del pintor tiene el movimiento sensual de lo que crece, de figuras orgánicas en acción, pero la tensión del reposo, de lo lento, de lo milenario.

La sensación de atmósfera de los campos pictóricos promete distintos niveles de existencia. Hay una operación constante entre lo que revela y lo que se oculta. El pintor construye su materialidad con la vibración de lo que fluye, de lo que está por detrás. La palpación de sus signos y de sus inscripciones y de sus colores se mueve en una doble dirección: la visual y la simbólica. La percepción es estimulada en la variedad y riqueza de la factura, pero lo fundamental es que en ese palpar se descubre la realidad profunda y la existencia de la memoria. Siempre está el encuentro entre lo diluido de los signos y de las formas, y lo concreto de bloques y palabras que se imponen. Los ecos de Corujeira son la traducción de una vivencia de Latinoamérica que no se agota en lo folklórico.

El artista define un vocabulario básico de estructuras que se combinan una y otra vez en sus acrílicos. Bloques que llenan solos el espacio o que se unen en un diálogo complejo con otras presencias formales o lingüísticas. Pensar sobre la imagen. Reflexionar sobre la construcción visual. Extender el límite de la percepción. Pintar sobre las palabras. Operar sobre la memoria colectiva. Recordar lo que murmura la historia. Presionar sobre lo opaco de la realidad. Todas las acciones se combinan para llegar al mensaje.

Grandes formas que reclaman superficies extensas; mínimas alusiones que despliegan un código para descifrar; planos que se cortan, se tuercen, se revelan, se expanden; estructuras pictóricas traspasadas por versos melancólicos; trazos, líneas, sombras, reflejos, contornos, aristas, cuerpos que mutan; aire, espacio, fondos, superficies; siempre los títulos, siempre la búsqueda de una poética leve, reflexiva, simple.

La relación de Corujeira con lo Latinoamericano no es anécdota, no es relato, ni es cita textual. No se trata de recuperar ni de revivir el pasado sino de resistir en la definición del presente desde la diferencia que es América Latina. Su pintura es el ensayo de una magia cotidiana, la preparación de una operación alquímica que desvía la realidad para (ex)poner los espectros de una memoria colectiva que un acto voluntario transformó en olvido. Pintura vibrante pero casi susurrada, provocativa pero silenciosa, rebelde pero ancestral.

Actualmente Alejandro Corujeira intuye sus respuestas en una ciudad lejana como Madrid; antes estuvieron Buenos Aires y México, hay un itinerario geográfico que define también una búsqueda, la necesidad de un encuentro. Hay un mensaje desde el doble territorio; en el gran sueño la distancia no descansa; la canción reverdece en el desierto; se mira y nos mira mirándose; siempre está la poesía de un prólogo que nunca termina.

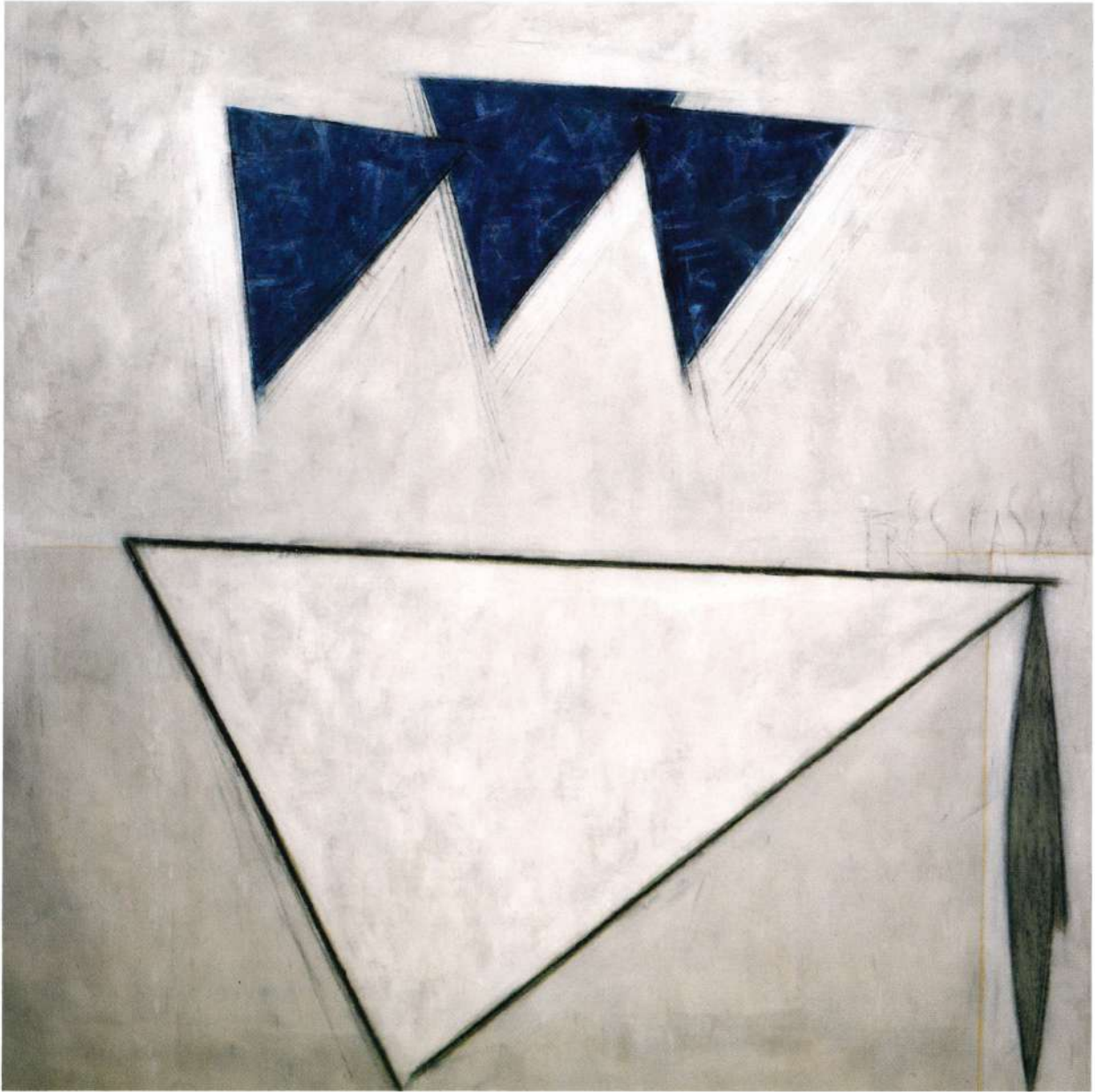
Marcelo Eduardo Pacheco  
Buenos Aires, Agosto de 1993

ALEJANDRO CORUJEIRA

Pinturas

30 de Noviembre de 1993

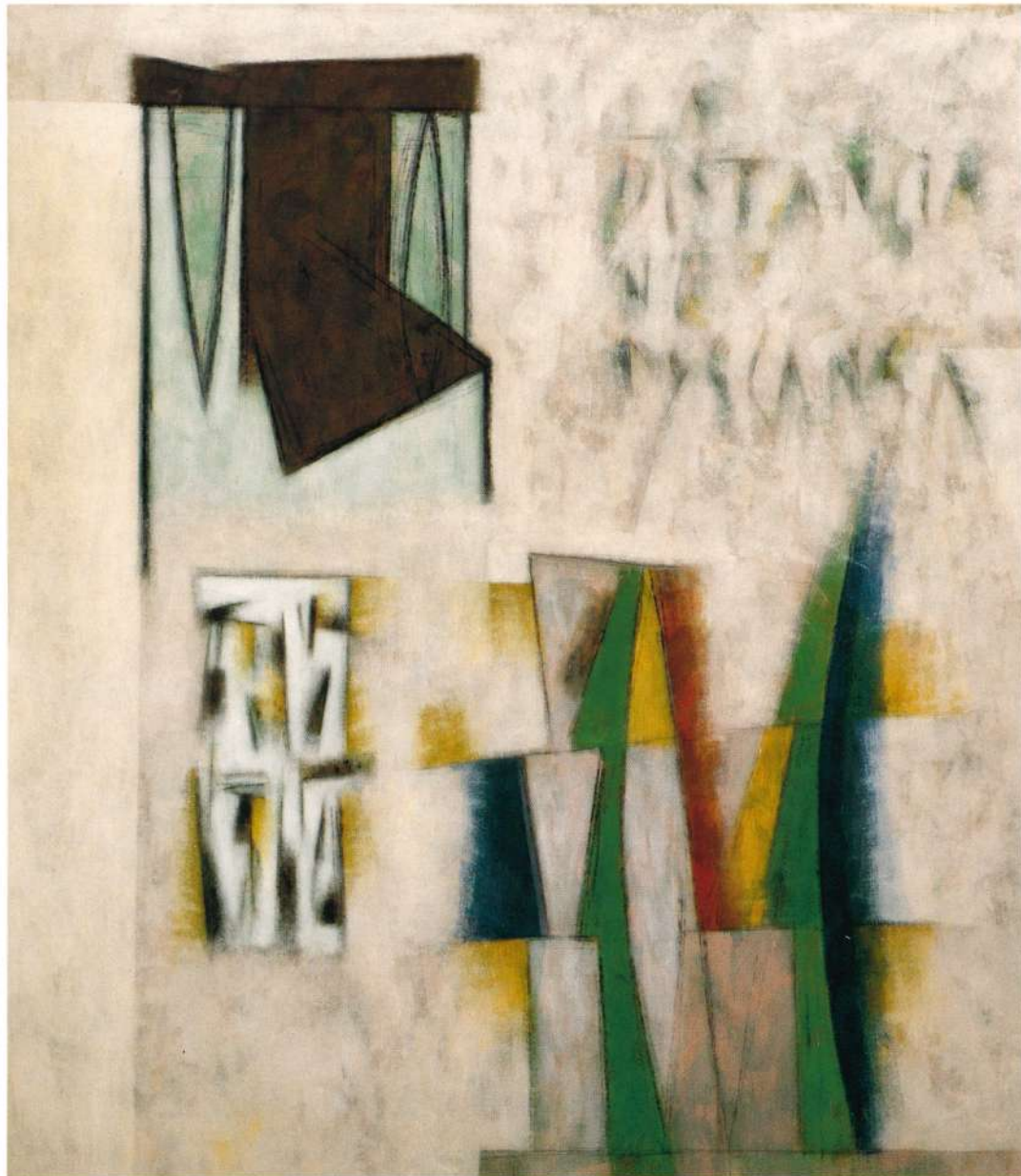
Museo de Arte Contemporáneo  
– Panama –



"TRES CASAS" ACRILICO EN TELA, 75 X 75 PULGADAS, 1992



"MIRANDOTE" ACRILICO EN TELA, 55 X 43 PULGADAS, 1992



"LA DISTANCIA NO DESCANSA" ACRILICO EN TELA, 63 X 55 PULGADAS, 1993



"VERDE CANCION" ACRILICO EN TELA, 47 X 35 PULGADAS, 1992



"GRAN SUEÑO" ACRILICO EN TELA, 67 X 47 PULGADAS, 1992





"TEXTO LABIO" ACRILICO EN TELA, 59 X 43 PULGADAS, 1992



**ALEJANDRO CORUJEIRA**

Nace en Buenos Aires, Argentina, en 1961.  
En 1986 finaliza la Escuela de Bellas Artes de Buenos Aires.

**EXPOSICIONES INDIVIDUALES:**

- 1984**  
Fundación Banco de Boston, Buenos Aires, Argentina.
- 1985**  
Galería Centoira, Buenos Aires, Argentina.
- 1986**  
Galería Van Riel, Buenos Aires, Argentina.
- 1987**  
Galería Praxis, Buenos Aires, Argentina.
- 1988**  
Galería Van Riel, Buenos Aires, Argentina.
- 1989**  
Galería Juan Martín, Distrito Federal, México.

**1990**

Galería Elite Fine Art, Coral Gables, Florida, Estados Unidos.  
Galería Van Riel, Buenos Aires, Argentina.

**1991**

Galería Elite Fine Art, Coral Gables, Florida, Estados Unidos.  
Galería Juan Martín, Distrito Federal, México.

**1992**

Galería DETURSA, Madrid, España.

**EXPOSICIONES COLECTIVAS**

**1980**

VIII Salón Alba, Galería Praxis, Buenos Aires, Argentina.

**1981**

Pintura Argentina, Sao Paulo, Curitiba, Jouvillie, Brasil.  
Museo Fra Angelico, La Plata, Argentina.  
Homenaje a Picasso SAAP, Buenos Aires, Argentina.

**1982**

Primera Exposición Nacional de Artes Plásticas, Atlántico '82,  
Mar de Plata, Argentina.

**1983**

Artistas Jóvenes, Centro Cultural San Martín,  
Buenos Aires, Argentina.  
Artistas Jóvenes de Buenos Aires, Alta Gracia,  
Córdoba, Argentina.

**1984**

Homenaje a Miró, Instituto Jung, Buenos Aires, Argentina.  
Salón de Pintura, Consulado de Italia, Teatro Coliseo,  
Buenos Aires, Argentina.  
Centro de Estudios Históricos, Antropológicos y Sociales  
Sudamericanos CEHASS, Buenos Aires, Argentina.

**1985**

Deutsche Bank, Pinturas, Buenos Aires, Argentina.  
Bienal Arche, Pinturas, Museo Nacional de Bellas Artes,  
Buenos Aires, Argentina.  
Salón Municipal Manuel Belgrano, Museo Sivori,  
Buenos Aires, Argentina.  
Premio Esso, Dibujo y Pintura, Centro Cultural,  
Buenos Aires, Argentina.

**1986**

Premio Esso, Museo de Arte Castagnino, Mar de Plata, Argentina.  
Premio Beca, Dibujo, Museo de Arte Moderno, Buenos Aires, Argentina.  
Premio Federico Lanús, Fondo Nacional de las Artes, Buenos Aires, Argentina.  
Pasado y Presente en el Arte Latinoamericano, Museo Provincial de Bellas Artes, La Plata, Argentina.  
Premio Braque, Museo de Arte Moderno, Buenos Aires, Argentina.

**1987**

Art Expo N.Y., New York, Estados Unidos.  
Centenario Deutsche Bank, Sede Central, Frankfurt, Alemania.  
Salón Nacional de Pintura, Salas Nacionales, Buenos Aires, Argentina.  
Salón Municipal Manuel Belgrano, Museo Sívori, Buenos Aires, Argentina.  
Premio Gunther, CAYC, Buenos Aires, Argentina.  
Premio Saint Valery, Museo de Arte Decorativo, Buenos Aires, Argentina.  
Exposición Paralela, Frankfurt - Buenos Aires, Instituto Jung, Buenos Aires, Argentina.

**1988**

Corujeira, Salvatierra y Vidal Lozano, Museo Sívori, Buenos Aires, Argentina.  
Retorno y Presencia, Galería Ruth Benzacar, Buenos Aires, Argentina.  
Salón Municipal Manuel Belgrano, Museo Sívori, Buenos Aires, Argentina.  
Premio Alejandro Shaw, Fundación Fortabat, Buenos Aires, Argentina.

**1989**

ARCO, Feria Internacional de Arte Contemporáneo, Madrid, España.  
Utensilios, Galería Juan Martín, Distrito Federal, México.  
11 x 11 CAYC, Buenos Aires, Argentina.

**1990**

Arte por Artistas, Museo de Arte Moderno, Buenos Aires, Argentina.  
Latinart, Galería Anita Shapolsky, New York, Estados Unidos.  
VII Bienal Domecq, Museo de Arte Moderno, Distrito Federal, México.

**1991**

La Escuela del Sur, Centro de Arte Reina Sofía, Madrid, España.  
Galería de Arte Archer Huntington, Austin, Texas, Estados Unidos.  
Arte Argentino, Patio Bullrich, Buenos Aires, Argentina.  
Propuestas, Galería DETURSA, Madrid, España.

**1992**

Una Nueva Imágen para América, Salas Nacionales, Buenos Aires, Argentina.  
El Espíritud de Grecia, Salas Nacionales, Buenos Aires, Argentina.  
La Escuela del Sur, Museo de Monterrey, México.  
Museo de Arte Moderno de Latinoamerica, Washington, D.C., Estados Unidos.

**1993**

Galería Juan Martín, Distrito Federal, México.  
Geometría del Sueño, Arte Leku, San Sebastian, España.  
Galería Elba Benitez, Madrid, España.  
Union Fenosa, La Coruña, España.  
Galería Elite Fine Art, Coral Gables, Florida, Estados Unidos.  
Un Par, Galería DETURSA, Madrid, España.

**PREMIOS****1980**

Mención, VIII Salón Alba, Pintura, Galería Praxis, Buenos Aires, Argentina.

**1984**

Mención, Pintura, Instituto Jung, Buenos Aires, Argentina.  
Mención, Pintura, Consulado de Italia, Buenos Aires, Argentina.

**1985**

Mención Especial para Artistas Jóvenes, Dibujo, Premio Esso, Buenos Aires, Argentina.

**1988**

Primer Premio, Fundación Alejandro Shaw, Pintura, Fundación Fortabat, Buenos Aires, Argentina.

**1991**

Beca Ciudad de México, Distrito Federal, México.

**CREDITOS:**

**DISEÑO DEL CATALOGO: THE IMAGE DESIGNERS GROUP**



MUSEO DE ARTE CONTEMPORANEO

Apartado 4211, Panamá 5, Panamá  
Teléfonos: 62-8012 - 62-3380 • Fax: 62-3376