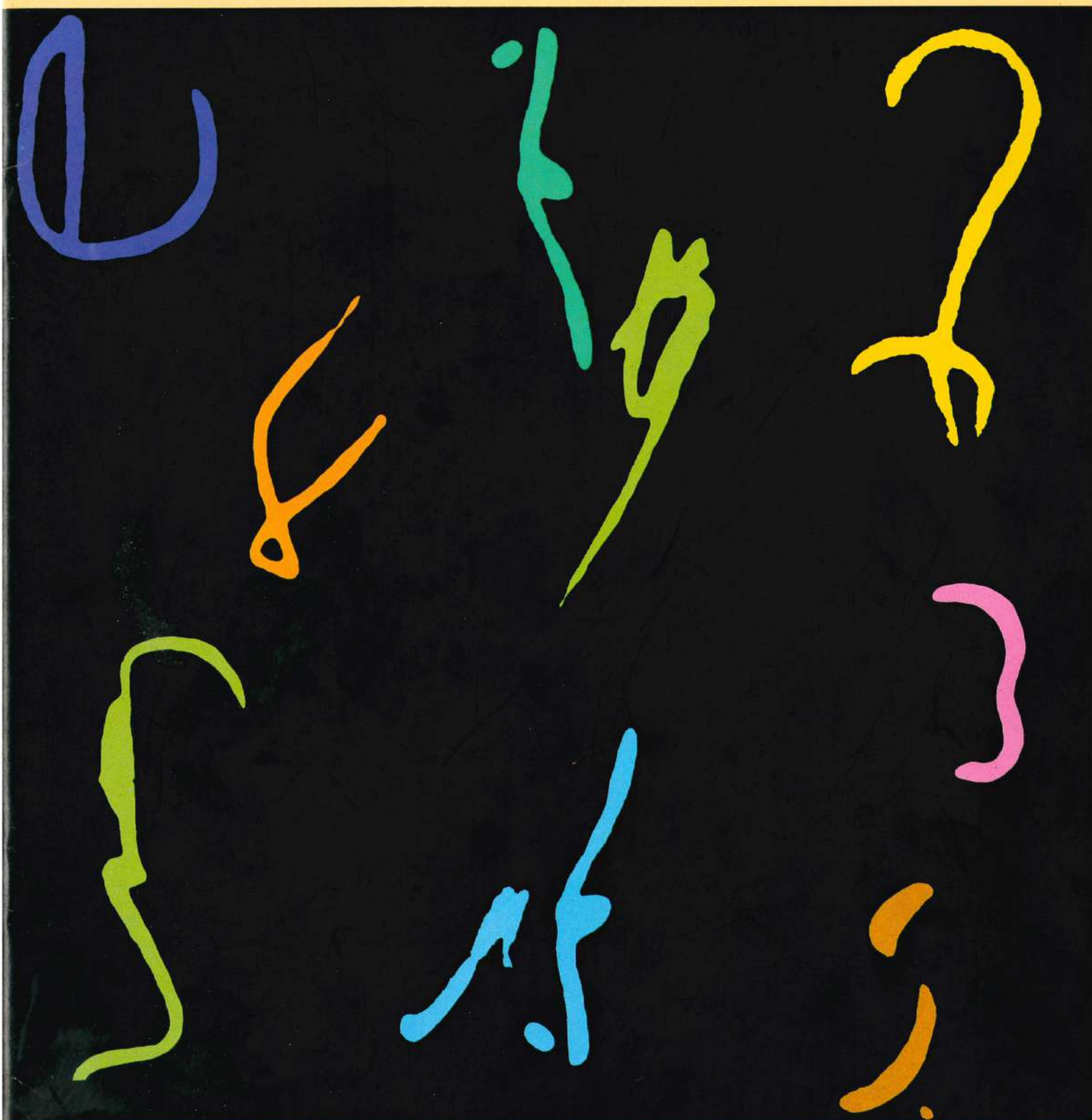


GRABADOS JAPONESES CONTEMPORANEOS 1950-1983



71

A GRAVURA JAPONESA CONTEMPORÂNEA 1950-1983

GRABADOS JAPONESES CONTEMPORANEOS 1950-1983



**MUSEO DE ARTE
CONTEMPORANEO**

APARTADO 4211
PANAMA 5. REP. DE PANAMA

A GRAVURA JAPONESA CONTEMPORÂNEA 1950-1983

GRABADOS JAPONESES CONTEMPORANEOS

La tradición del grabado en Japón se remonta a la segunda mitad del siglo XVII cuando se desarrolló el estilo "Ukiyoe". No obstante, desde finales de la Segunda Guerra Mundial, se pusieron en boga estilos de grabado que rompieron con aquella tradición.

Los orígenes del grabado japonés contemporáneo datan de 1907, año en que se formó un grupo llamado "Sosaku Hanga Undo" (Movimiento de grabado creativo) con el objeto de promover el grabado como medio de expresión individual, más que como un simple método de reproducir pinturas. Este movimiento que marcó el inicio de una época es digno de gran elogio por estimular la creatividad en el grabado, independiente de la pintura de ese momento. Sin embargo, la resultante obsesión de estos artistas de realizar ellos mismos las tareas de pintura, labrado e impresión, en contraste con la división del trabajo en la producción de obras "Ukiyoe" entre tres diferentes artistas (pintor, labrador e impresor), limitó el espectro potencial de la expresión en el grabado.

Los artistas del grabado de la Posguerra también buscaron una mayor libertad de expresión, siguiendo la tendencia mundial de esa época, con un aumento en la producción y exhibición de grabados. El grabado logró una gran popularidad en los años 60, alcanzando un nuevo punto culminante con el llamado "el boom del grabado" a principios de los años 70. El grabado de esta época siguió fielmente las tendencias contemporáneas del mundo del arte moderno.

Existen diversos rasgos que caracterizan los grabados japoneses contemporáneos. En primer lugar, el grabado presenta una gran diversidad gracias a la creación de nuevas áreas de forma y expresión. Asimismo, el grabado se ha convertido en parte del repertorio de artistas, escultores y diseñadores japoneses, a diferencia de la mera tarea secundaria que fue en sus orígenes donde los grabados eran hechos en general por aquéllos dedicados exclusivamente a tal fin. Otra característica del grabado japonés moderno, en comparación

con el occidental (debido quizás a la destreza y detallismo del japonés), es la precisión con la que se realizan todas las etapas, desde la confección del bloque hasta el acabado final.

Es posible que la diversificación en las formas de expresión y medios utilizados en la creación de grabados haya sido provocada por la influencia de la búsqueda de nuevos enfoques de la realidad, punto fundamental del arte moderno.

Por supuesto, no debe olvidarse que la popularización del grabado ha sido atribuida principalmente a su reproducibilidad. Y es la característica física de los grabados, es decir, su facilidad de transporte, lo que ha estimulado la realización de exhibiciones internacionales.

La razón fundamental de la popularidad del grabado en la postguerra, sin embargo, se atribuye a una nueva apreciación de los métodos de representación y actitudes hacia las interpretaciones originales de la realidad. Es decir, el grabado está siendo reconsiderado como un medio indirecto, con un efecto superficial que es frío y mecánico más que emocional, y por sus ricas posibilidades para collages de diversas imágenes logradas merced al progreso de las técnicas de reproducción, mayor número de métodos de grabado y al uso de transportes de imagen empleando técnicas de fotograbado.

El estímulo del "pop art" durante y después de los años 60, ayudó a los artistas a expandir su gama de expresión al tiempo que conservaban y explotaban la naturaleza gráfica de los grabados. Esta tendencia comenzó con una reafirmación de la estructura fundamental de la expresión a través del grabado en madera. Los grabados llamaron la atención del mundo artístico contemporáneo cuando varios artistas comenzaron a darse cuenta de las cualidades características del medio mediante una revalorización de los modos de expresión y la naturaleza de los grabados.

Recordando los experimentos con métodos técnicos y los grabados realizados en el Japón en los años 70 con el acento puesto en producir grabados

por interés propio, puede verse la fuerte influencia de la fotografía, sin mencionar la de las técnicas estrechamente relacionadas de la serigrafía, litografía e impresión offset. La 8a. Exhibición Bienal de Grabados de Tokio en 1972 fue notable por el gran número de obras experimentales presentadas; 9 de los 25 expositores japoneses utilizaron fotografías.

Para dar sólo unos pocos ejemplos de las técnicas utilizadas para expresar ideas originales, algunos artistas incorporaron fotografías en los grabados como lenguaje visual para comunicar información mientras que otros enfatizaron modos alternativos de ver los objetos usando lentes con funciones diferentes a las del ojo al descubierto.

A propósito, debe mencionarse aquí que la persona que primero dirigió su atención hacia la expresión mediante el uso de fotografías fue Tetsuya Noda. El adquirió prominencia en la 6a. Exhibición Bienal de Grabados de Tokio en 1968 obteniendo el Gran Premio Internacional por su obra creada preparando una de serigrafía con un retrato intacto de su familia y combinándolo con xilografía. Desde entonces ha ganado premios en exhibiciones internacionales de grabados en distintas partes del mundo con una serie única de obras llamada "Diario", donde utiliza fotografías de su familia que llevan por título sólo la hora y fecha en la que se tomó dicha fotografía.

La exhibición también incluirá las obras de Kosuke Kimura, quien utiliza imágenes dibujadas a mano en vez de las fotografías de Noda, y asimismo trabajos de otros artistas como Satoshi Saito, Sakumi Hagiwara y Akira Matsumoto cuyas obras no presentan la imagen real como principal objeto pero en virtud de la presentación desafían al observador a repensar el modo en que se ven los objetos.

Otra característica notable en el uso de la fotografía ha sido el intento consciente de redirigir la atención hacia la estructura fundamental de la expresión utilizando el grabado. Por ejemplo, Shoichi Ida realiza grabados empleando fotografías de ciertos materiales (tal como guijarros) y los imprime

sobre ambos lados del papel japonés para que el observador comprenda fuertemente el sentimiento y la naturaleza de los materiales. Koji Enokura, por otra parte, embebe completamente el papel y la madera contrachapada en aceite para trabajos experimentales caracterizados por borrones y manchas.

Los mencionados son algunos de los trabajos experimentales más notables realizados desde los años 70. Huelga decir que muchos otros estilos y obras experimentales han sido y están siendo desarrollados dentro del variado mundo del grabado. Al tiempo que hemos hecho todo lo que estuvo a nuestro alcance por presentar obras en esta exhibición que representen la mayor cantidad posible de nuevas tendencias, hemos asimismo incluido artistas que han creado estilos originales empleando técnicas de xilografía tradicionales para que el observador pueda tener idea de la enorme variedad de grabados japoneses de la postguerra.

Maestros tales como Sumio Kawakami, Shiko Munakata ya desaparecidos, y Tadashige Ono fueron activos artistas originales antes de la Segunda Guerra Mundial y sus estilos únicos lograron fama internacional. Kiyoshi Hasegawa ya desaparecido, Yozo Hamaguchi, Ay-O y Kumi Sugai son algunos de los que trabajaron en el extranjero donde ganaron reputación.

Hay asimismo varios diseñadores, arquitectos y pintores que se dedicaron formalmente al grabado incluyendo diseñadores gráficos tales como Kiyoshi Awazu, Ikko Tanaka y Kazumasa Nagai, el arquitecto Arata Isozaki, y pintores y escultores tales como Koji Enokura Shoichi Ida, Masuo Ikeda, Mitsuo Kano, Josaku Maeda, Hiromitsu Morimoto, U-Fan Lee, Kumi Sugai, Toyoshige Watanabe y Tadanori Yokoo.

Aunque los artistas presentados en esta exhibición abarcan una gran gama de estilos, ellos son, por supuesto, artistas de fama, conocidos y aclamados tanto en el Japón como en el extranjero.

GRAVURA JAPONESA CONTEMPORÂNEA

As gravuras no Japão tem uma longa tradição que data da segunda metade do século XVII, quando o estilo Ukiyoe se desenvolveu. Voltaram à moda, entretanto, a partir do fim da Segunda Guerra Mundial, numa nova roupagem que quebra aquela tradição.

As raízes da gravura contemporânea japonesa começam a aparecer em 1907 quando o grupo denominado Sosaku Hanga Undo (Movimento de Gravuras Criativas) foi formado com o objetivo de promover essa arte como meio de expressão autônomo, ao invés de mero método de reprodução de pinturas. O movimento que marcou época é digno de louvor por encorajar a criatividade nessa forma de expressão, tornando-a independente da pintura que se fazia nesse período. Entretanto, a obsessão que se seguiu por parte dos artistas gravadores em executar eles mesmos as tarefas de pintura, entalhe e impressão, em contraste com a divisão de trabalho que havia entre três diferentes artesãos (pintor, entalhador e gravador) na produção de Ukiyoe, estreitou o campo potencial de expressão através de gravuras.

Os artistas do pós-guerra, por sua vez, também perseguiram uma maior liberdade de expressão mantendo-se a par das tendências mundiais do momento, o que permitiu que tanto a produção quanto a exibição de gravuras aumentassem. A década de 60 viu crescer a sua popularidade, mas essa tendência veio a alcançar o ápice no chamado "boom das gravuras" do início dos anos 70. Nessa fase, elas se caracterizam por seguir estritamente as tendências contemporâneas no mundo da arte moderna.

Existem muitos aspectos que podem ser vistos como característicos na gravura contemporânea japonesa. Em primeiro lugar, elas exibem uma grande diversidade graças à abertura de novas áreas formais e expressivas. Por outro lado, a arte da gravura transformou-se em parte integrante do repertório de artistas, escultores e desenhistas japoneses ao invés de mera atividade paralela como era vista no início, quando eram feitas quase que tão somente por artistas que se especializavam exclusivamente nessa arte. Outra característica da moderna gravura

japonesa, em comparação com o Ocidente, (e isso pode ser devido à tão decantada destreza japonesa e à atenção ao detalhe) é a precisão com a qual todas as fases, desde a feitura do bloco até à finalização do trabalho, são executadas.

É possível que a diversificação tanto nas formas de expressão como os meios usados na criação das gravuras tenha sido causada pela influência da arte moderna, cuja característica dominante é a busca de novas abordagens da realidade.

Deve-se, entretanto, ter em mente que a popularização das gravuras é atribuível primeiramente à sua reprodutibilidade. E é a sua característica física, permitindo-a ser facilmente transportável, que encorajou a realização de um maior número de exposições internacionais.

A razão fundamental que está por detrás da popularidade das gravuras do pós-guerra, entretanto, se assenta na reavaliação feita dos métodos e atitudes de representação em relação à interpretações originais da realidade. Ou seja, a gravura é considerada como um meio indireto que tem um efeito superficialmente frio e mecânico em vez de emocional, e proporciona ricas possibilidades de colagem de diversas imagens trazidas pelo progresso das técnicas de reprodução de imagens, pelo aumento do número de métodos de impressão e pela utilização de transferências usando técnicas de fotogravura.

O estímulo produzido pela pop-art a partir dos anos 60 ajudou os artistas gravadores a expandir seu campo de expressão ao mesmo tempo em que preservavam e exploravam a natureza gráfica das gravuras. A tendência começou com a reafirmação da estrutura fundamental de expressão através da xilogravura. As gravuras começaram a chamar a atenção do mundo artístico contemporâneo à medida em que muitos dos artistas começaram a tomar consciência das qualidades distintivas do meio através de uma reavaliação de seus modos de expressão e de sua natureza.

Fazendo uma retrospectiva dos experimentos de novas técnicas e das gravuras que foram produzidas no Japão na década de 70, quando houve um

aumento de interesse pelas gravuras como forma de arte em si, pode-se observar a grande influência da fotografia, sem mencionar outras técnicas fortemente relacionadas a ela como a serigrafia, a litografia e a impressão em offset. A 8ª Exposição Bienal de Gravuras de Tóquio em 1972 sobressaiu-se pelo grande número de trabalhos experimentais submetidos, tendo 9 entre 25 dos expositores japoneses utilizado-se de fotografias.

Como exemplos das técnicas utilizadas pelos artistas para expressar idéias originais, podemos citar a incorporação de fotos às gravuras como linguagem visual para transmitir informação, a ênfase em maneiras alternativas de ver objetos usando lentes com funções diferentes das alcançadas a olho nu.

À propósito, devemos mencionar que o artista que primeiro dirigiu o seu foco de atenção para a utilização de fotografias em gravuras foi Tetsuya Noda. Noda alcançou grande fama na 6ª Bienal de Exposição de Gravuras em 1968 ao receber o Grande Prêmio com um trabalho criado numa placa de serigrafia com um retrato fotográfico não-retocado de sua família combinado a uma xilogravura. Desde então, o artista tem ganho prêmios em várias exposições ao redor do mundo com uma série de trabalhos originais intitulados coletivamente "Diário" e que utilizam fotos de seus familiares, levando como título unicamente a hora e a data em que a fotografia envolvida na gravura foi tirada.

A presente exposição inclui também trabalhos de Kosuke Kimura, que utiliza-se de desenhos feitos a mão, em vez de fotografias como emprega Noda, assim como trabalhos de artistas tais como Satoshi Saito, Sakumi Hagiwara e Akira Matsumoto, cujas obras não apresentam imagens reais como tema principal, mas em virtude da forma em que são apresentados desafiam o observador a repensar na forma de ver objetos.

Outra característica notável no uso de fotografias tem sido a tentativa consciente de redirecionar a atenção para a estrutura fundamental da expressão utilizada pela gravura. Por exemplo, Shoichi Ida produz gravuras com fotos de certos materiais (como, por exemplo, seixos) imprimindo-os nos dois lados do papel

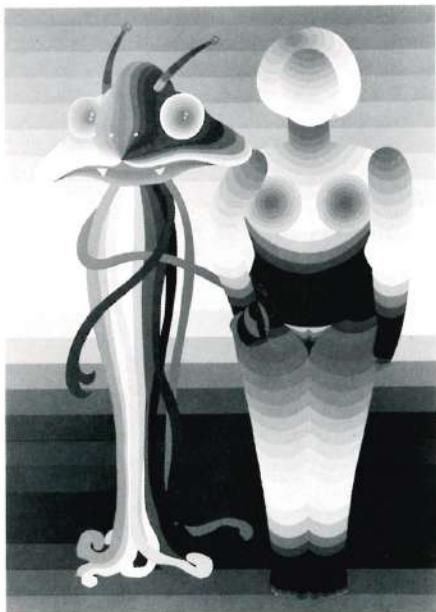
japonês para que as pessoas possam perceber de uma maneira quase tátil a natureza dos materiais por ele utilizados. Koji Enokura, por outro lado, embebe escrupulosamente em óleo o papel e a madeira compensada que emprega nos seus trabalhos experimentais para provocar borrões e manchas.

O que acabamos de citar são alguns dos trabalhos mais importantes que foram produzidos desde os anos 70. Não é necessário reafirmar que muitos outros trabalhos experimentais, assim como novas linguagens, foram e estão sendo desenvolvidos dentro desse grande e diverso mundo das gravuras. Fizemos todo o possível para apresentar desta feita os trabalhos mais representativos das diversas tendências e, por esse motivo, incluímos também artistas que desenvolveram estilos originais usando técnicas tradicionais de xilogravura para que o visitante possa ter uma idéia da imensa atividade no campo das gravuras no pós-guerra japonês.

Mestres como os já desaparecidos Sumio Kawakami e Shiko Munakata ou Tadashige Ono são alguns dos originais artistas gravadores que produziram numerosas obras no período anterior à Segunda Guerra Mundial e que com seus estilos inigualáveis, conseguiram reconhecimento internacional. O falecido Kiyoshi Hasegawa, Yozo Hamaguchi, Ay-O e Kumi Sugai estão entre aqueles que trabalharam e ganharam reputação no exterior.

Ao lado dos já citados, muitos desenhistas, arquitetos e pintores desenvolveram um sério interesse pelas gravuras incluindo nesse grupo, programadores visuais como Kiyoshi Awazu, Ikko Tanaka e Kazumasa Nagai, o arquiteto Arata Isozaki, pintores e escultores como Koji Enokura, Shoichi Ida, Masuo Ikeda, Mitsuo Kano, Josaku Maeda, Hiromitsu Morimoto, U-Fan Lee, Kumi Sugai, Toyoshige Watanabe e Tadanori Yokoo.

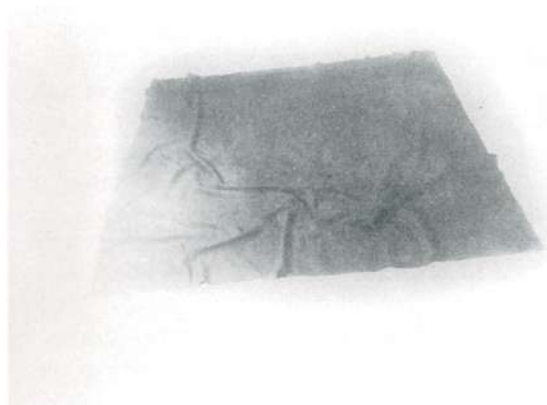
Os artistas apresentados nesta exposição, todos conhecidos e aclamados tanto no Japão quanto no exterior, proporcionam uma visão variada dos estilos utilizados pela gravura japonesa contemporânea.



2



3



5

Ay-O

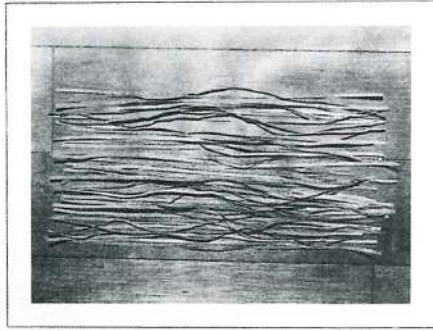
- 1931 Nace en Ibaraki
- 1954 Egresada de la Universidad de Educación de Tokio
- 1958 Viaja a Nueva York
- 1962 Se une al grupo "fluxus"
- 1966 "33a. Bienal de Venecia"
- 1967 Recibe Premio Especial en la "1ra. Bienal Internacional del Grabado de Vancouver"
- 1968-69 Trabaja como profesora en la Universidad de Kentucky
- 1970 Recibe un premio del Museo Nacional de Arte Moderno, Tokio en la "7a. Exhibición Bienal Internacional de Grabados de Tokio"
- 1972 Recibe un premio en la "4ta. Bienal Internacional del Grabado de Krakow"
- 1975 Recibe el Purchase Prize en la "11a. Bienal Internacional de Artes Gráficas, Yugoslavia—Ljubljana"
- 1979 Exhibición individual, Museo de Arte del Siglo XX de Ikeda
Reside alternadamente en Tokio y Nueva York

Kiyoshi AWAZU

- 1929 Nace en Tokio
- 1955 Recibe el Gran Premio del Club de Artistas Publicitarios del Japón
- 1956 Ingresa como miembro del Club de Artistas Publicitarios del Japón
- 1958 Recibe el Premio Excelencia en el "Concurso Internacional de Películas y Carteles"
- 1962 Recibe el Premio de Oro en la "Trienal de Milán"
- 1965 Exhibición individual
- 1966 Recibe el Premio de Diseño Industrial de Mainichi
- 1970 Recibe el Premio de Oro en la "3ra. Bienal Internacional de Carteles, Warsaw"
- 1974 Miembro del Comité de Selección para la "Bienal Internacional de Carteles, Warsaw"
- Recibe el Gran Premio en la "Exhibición del Libro más Hermoso del Mundo" en Leipzig
- 1976 Recibe un premio por sus grabados en "Berlín Inter Graphics"
- Ampliamente conocido por sus diseños gráficos tanto como por sus obras de serigrafía.

Koji ENOKURA

- 1942 Nace en Tokio
- 1966-69 Participa en el grupo "Le Mont"
- 1969 Egresada del curso para postgraduados de pintura al óleo en la Universidad Nacional de Bellas Artes y Música de Tokio.
Exhibición individual en Tokio.
- 1970 "10a. Exhibición Internacional de Arte, Japón entre el hombre y la materia"
- 1971 Recibe una beca como premio en la "8a. Bienal de París"
- 1972-73 Reside en París
- 1974 Exhibición individual en Stadt Aachen Neue Gallery, Aquisgrán
- 1978 "38a. Bienal de Venecia"
- 1979 Recibe un premio en la "11a. Exhibición Bienal Internacional de Grabados de Tokio"
- 1980 "39a. Bienal de Venecia"
- "Grabados Contemporáneos Japoneses, su técnica y representación, Museo Metropolitano de Arte de Tokio"
- 1981 Exhibición de Arte Contemporáneo Japonés, Tendencia del Arte Japonés en los años 70, Seúl.
- 1982 "Un regard sur l'art japonais d'Aujourd'hui", Ginebra.
Actualmente profesora asistente en la Universidad Nacional de Bellas Artes y Música de Tokio.



K&N

7

Sakumi HAGIWARA

- 1946 Nace en Tokio
- 1971 Recibe un premio en la sección de películas en "JAP Exhibition"
- 1973 Es invitado a EE. UU por el Departamento de Estado
- 1974 "14a. Muestra Internacional Anual de Video de St. Jude", Universidad de Santa Clara, California.
- 1975 Recibe un premio en la "10a. Exhibición Bienal Internacional de Grabados de Tokio"
- 1978 "Cine de vanguardia japonés", Museo de Arte Moderno, Nueva York.
- 1979 "13a. Bienal Internacional de Artes Gráficas, Yugoslavia—Ljubljana"
"Películas experimentales japonesas", Centro George Pompidou, París.
- 1984 Se relaciona con la escenografía.



10

Tomoaki HAMADA

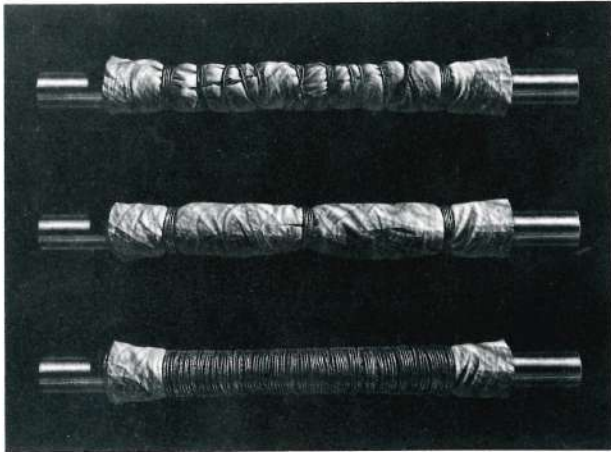
- 1917 Nace en Kumamoto
- 1939 Egresado de la Universidad Nacional de Bellas Artes y Música de Tokio.
- 1940 Realiza el servicio militar y es enviado a China
- 1949 Ingresa en la Asociación de Artistas Independientes
- 1950 Comienza a realizar aguafuertes
Realiza una serie de aguafuertes "Elegía de un nuevo recluta" basada en su experiencia en el servicio militar
- 1954 Recibe un premio en la "Mostra Internazionale di Bianco e Nero — Lugano"
- 1962 Recibe un premio en la "5ta. Exhibición de Arte Contemporáneo del Japón"
- 1964-65 Reside en Europa
- 1965 Miembro honorario de la Sección de Grabado de la Academia Fiorentina delle Arti del Disegno.
- 1979 Exhibición individual, Museo de Arte, Prefectura de Kumamoto
Exhibición individual, Albertina, Viena
- 1980 Exhibición individual, Museo de Arte Moderno, Kamakura
Ha sido invitado a participar en numerosas exhibiciones en el Japón



12

Yozo HAMAGUCHI

- 1909 Nace en Wakayama
- 1930 Estudia en la Universidad Nacional de Bellas Artes y Música de Tokio y luego viaja a Francia.
Estudia aguafuerte por sí mismo en Francia.
- 1939 Regresa al Japón
- 1951 Exhibición individual
- 1953 Viaja a Francia
- 1954 Miembro de Salon d'Automne
- 1957 Recibe un Premio del Museo Nacional de Arte Moderno, Tokio en la "1ra. Exhibición Bienal Internacional de Grabados de Tokio".
Recibe el primer premio internacional en la categoría Gráficos en la "4ta. Bienal de San Pablo".
- 1961 Recibe el Gran Premio en la "4ta. Bienal Internacional de Artes Gráficas, Yugoslavia — Ljubljana"
- 1966 Recibe un premio en la "1ra. Bienal Internacional del Grabado, Krakow"
- 1972 Recibe un premio en la "4ta. Bienal Internacional del Grabado, Krakow"
Reside en los EE. UU y se dedica a litografías y mezzotintos.



13

Katsunori HAMANISHI

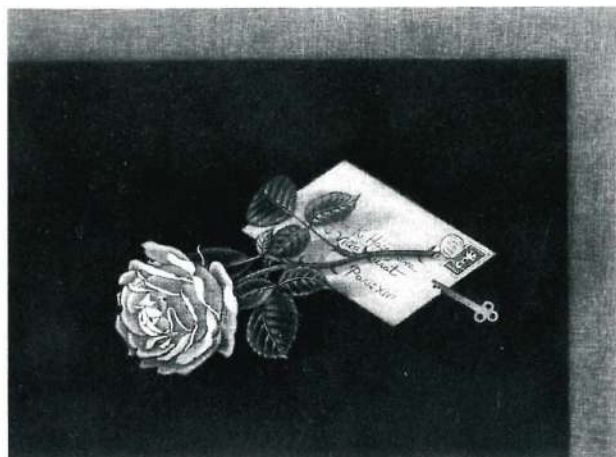
- 1949 Nace en Hokkaido
- 1973 Egresada de la Universidad de Tokai
- 1976 "Bial Internacional Británica del Grabado—Bradford"
- 1978 Recibe el Premio a la Mejor Obra en la "Exhibición de Arte Competitivo de Emba, Japón"
- Recibe el primer premio en la Bial Internacional de Gráficos de Ibiza.
- Recibe un premio en la Exhibición "Francia y Japón"
- 1981 "Bial Internacional del Grabado, Krakow"
- "Bial Internacional de Artes Gráficas, Yugoslavia—Ljubljana"
- "Bial Internacional Noruega del Grabado — Fredrikstad"
- Recibe el Gran Premio en la "Trienal Internacional Gráfica, Grenchen"



16

Takeshi HARA

- 1942 Nace en Nagoya
- 1966 "7a. Exhibición del Arte Contemporáneo del Japón", Tokio
- 1967 Exhibición individual
- Recibe un premio en la "Exhibición Shell"
- 1969 Egresada del curso de pintura al óleo de la Universidad Nacional de Bellas Artes y Música de Tokio
- 1971 "8a. Bial de París"
- 1972 Recibe un premio en la "8a. Exhibición Bial Internacional de Grabados de Tokio"
- 1975-76 Reside en EE. UU e Inglaterra becada por la Agencia de Asuntos Culturales del gobierno japonés
- 1976 "5a. Bial Internacional Británica del Grabado—Bradford"
- 1977 "1ra. Exhibición Competitiva de Grandes Premios del Grabado", Tokio
- 1980 Grabados Contemporáneos Japoneses — su técnica y representación", Museo Metropolitano de Arte de Tokio.
- 1981 Exhibición de Arte Contemporáneo Japonés—Tendencias del Arte Japonés en los años 70, Seúl
- 1983 "4ta. Bial Internacional de Grabados de Seúl"



18

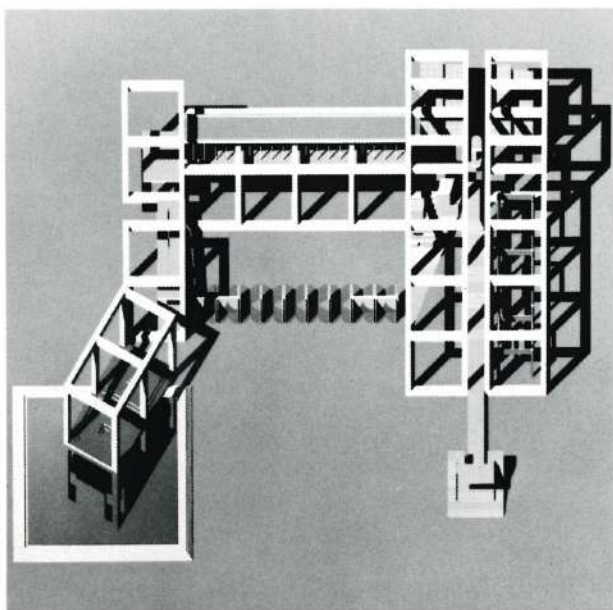
Kiyoshi HASEGAWA

- 1891 Nace en Yokohama
- 1910 Egresada de la escuela secundaria de Azabu
- 1911 Estudia pintura al óleo con Kiyoteru Kuroda
- 1912 Estudia pintura al óleo con Saburosuke Okada y Takeji Fujishima
- 1913 Comienza a realizar xilografías y aguafuertes
- 1916 Funda el Club de Grabadores del Japón con Yoshiro Nagase, etc.
- 1918 Viaja a Francia
- 1923 "Salon d'Automne"
- 1924 Estudia la técnica de mezzotinto
- 1925 Exhibición individual, París
- 1928 Ingresa en la Shunyo-Kai
- 1930 "1ra. Exhibición Internacional de Aviación y Bellas Artes"
- 1931 Ingresa en la Asociación de Grabadores del Japón
- 1937 Recibe el Premio de Oro en la Exposición de "Bellas Artes y Técnicas"
- 1964 Ingresa en la Academia Francesa.
- 1980 Exhibición individual, Museo Nacional de Arte Moderno, Kioto
- Fallece a los 89 años en París

19



21



22

Shoichi IDA

- 1941 Nace en Kioto
- 1965 Egresa del curso para postgraduados en Pintura Occidental, Universidad de Arte de la ciudad de Kioto
- 1966 Exhibición individual, Osaka
- 1968 Recibe el Gran Premio en la "3ra. Exhibición de Arte de Mainichi auspiciado por el gobierno francés", Kioto.
- 1969-70 Reside en París
- 1972 "Vista de pájaro del Arte Contemporáneo Japonés", Museo Nacional de Arte Moderno, Kioto
- 1974 Recibe el Premio Excelencia en el "9o. Festival de Arte Japonés"
Recibe el Gran Premio en la "2da. Bienal Internacional del Grabado de Ashiyagawa"
Invitado a EE. UU por la Sociedad Japonesa, Nueva York; dicta conferencias en las Universidades del Estado de Nueva York y Ohio, etc.
- 1975 Recibe un premio en la "11a. Bienal Internacional de Artes Gráficas, Yugoslavia—Ljubljana"
- 1976 Recibe un premio en la "10a. Exhibición Bienal Internacional de Grabados de Tokio"
- 1977 "1ra. Exhibición Competitiva de Grandes Premios del Grabado", Tokio
- 1982 "Exhibición de Obras Contemporáneas en Papel Japonesas y Coreanas", Seúl.

Masuo IKEDA

- 1934 Nace en China
- Estudia pintura al óleo
- 1956 Comienza a hacer aguafuertes
- 1960 Recibe un premio del Ministerio de Educación, Cultura y Ciencia en la "2da. Exhibición Bienal Internacional de Grabados de Tokio"
- 1961 Recibe el Premio Excelencia en la "Bienal de París"
- 1962 Recibe un premio en la "3ra. Exhibición Bienal Internacional de Grabados de Tokio"
- 1964 Recibe un premio del Museo Nacional de Arte Moderno, Tokio en la "4ta. Exhibición Bienal Internacional de Arte de Tokio"
- 1965 Exhibición individual, Museo de Arte Moderno, Nueva York
- 1966 Recibe el Gran Premio en la sección grabados en la "33a. Bienal de Venecia"
- 1969 Recibe un premio en la "8a. Bienal Internacional de Artes Gráficas, Yugoslavia—Ljubljana"
- 1977 Exhibición individual, Tokio
- 1981 Exhibición individual, Tokio
- 1982 Exhibición individual, Tokio ; viaja por Japón
Es un activo grabador en hueco, como asimismo ensayista y director cinematográfico.

Arata ISOZAKI

- 1931 Nace en Oita
- 1954 Egresa como Arquitecto en la Universidad de Tokio
- 1954-63 Trabaja con el arquitecto Kenzo Tange
- 1966 Recibe el premio del Instituto de Arquitectura del Japón por la Biblioteca de la Prefectura de Oita, Oita
- "Trienal de Milán"
- 1968 Profesor invitado en la Universidad de California, Los Angeles
- 1974 Recibe el premio del Instituto de Arquitectura del Japón, por el Museo de Arte Moderno, Gunma
- 1976 Participa como director de arte en el Pabellón Japonés en la "37a. Bienal de Venecia"
- 1977 Exhibición individual, Tokio
"14a. Bienal de San Pablo"
- 1979 Recibe un premio en la "11a. Exhibición Bienal Internacional de Grabados de Tokio"
- 1981 Comienza a realizar el proyecto para el Museo de Arte Contemporáneo, Los Angeles.
- 1982 Finaliza la construcción del Edificio Central de Tsukuba, Ibaraki
- 1983 "Exhibición de Grabados de Arata Isozaki" ; viaja por el Japón



27

Mitsuo KANO

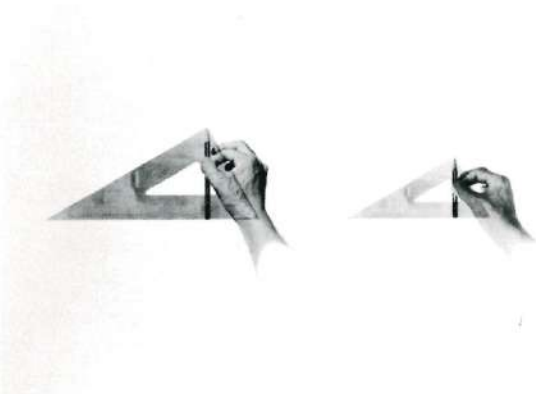
- 1933 Nace en Tokio
- 1956 Exhibición individual
- 1959 "3ra. Bienal Internacional de Artes Gráficas, Yugoslavia – Ljubljana"
- 1961 "6ta. Bienal de San Pablo"
- 1962 Recibe un premio en la "3ra. Exhibición Bienal Internacional de Grabados de Tokio"
- 1965 "Tendencia Contemporánea de la Pintura y Escultura Japonesa", Museo Nacional de Arte Moderno, Kioto
- 1967 Invitado a EE. UU por la Sociedad Japonesa, Nueva York.
- 1969 Recibe un premio en la "8a. Bienal Internacional de Artes Gráficas, Yugoslavia—Ljubljana"
- 1971-72 Publica "Barco para Ararat—Miel del cielo" (Obra en colaboración con Makoto Ooka)
- 1973 Publica "Metralla"
- 1974 "Exhibición de Arte Japonés", Dinamarca
- 1977 Publica la carpeta de litografías "Inazumadori"
- 1978 "4ta. Trienal de India-1978"
- 1980 Exhibición individual, Museo de Arte de Fukuoka
- 1983 "Huecograbados en Japón—del Siglo XVI hasta hoy", Museo de Arte Metropolitano de Tokio.



30

Sumio KAWAKAMI

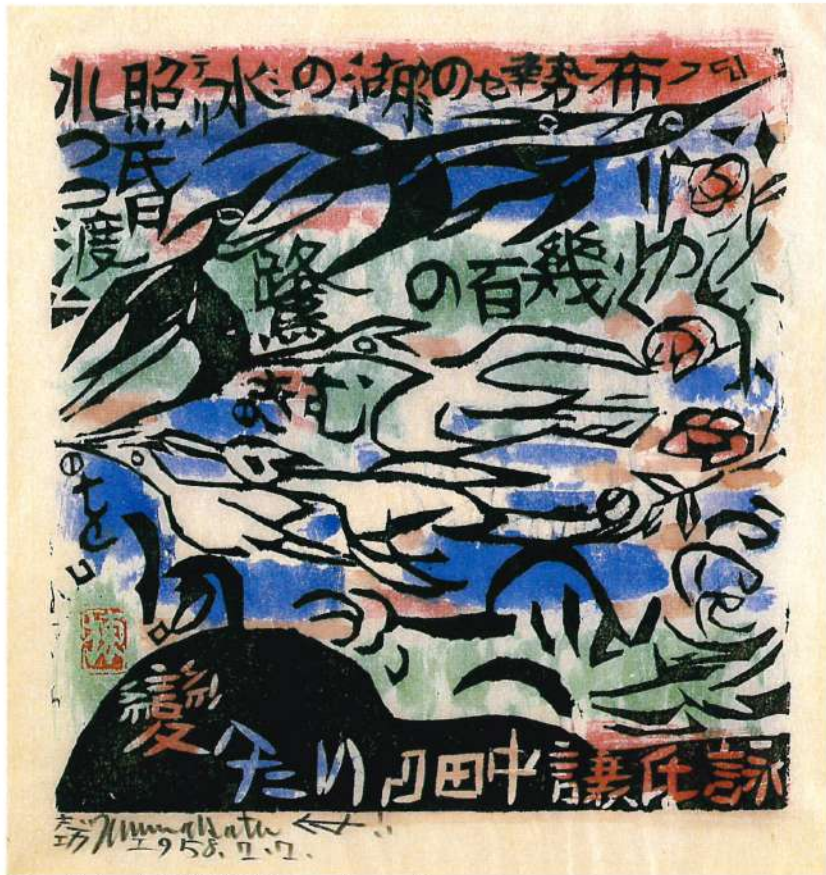
- 1895 Nace en Yokohama
- 1916 Egresada de la Escuela Secundaria Aoyama Gakuin, Tokio
- 1917-18 Reside en Canadá y los EE. UU.
- 1920 "2da. Exhibición de Sosaku Hanga Kyokai"
- 1921 Trabaja como profesor de inglés en una escuela secundaria de Tochigi.
- 1926 "5ta. Exhibición de Kokuga Sosaku Kyokai"
- 1927 Publica una colección de poemas ilustrados con grabados en madera
- 1930 Comienza con la serie de grabados en madera KITSUTSUKI (pico verde) con Unichi Hiratsuka
- 1936 "Exhibición de Grabado Contemporáneo—Japón y América", viaja por los EE. UU y Europa
- 1949 Recibe el Premio al Mérito Cultural de la Prefectura de Tochigi.
- 1952 "1ra. Exhibición Internacional de Arte, Japón"
- 1956 Exhibición individual, Osaka ; Takada
- 1957 "1ra. Exhibición Bienal Internacional de Grabados de Tokio"
- 1966 "Cien años de Grabados" auspiciado por la editorial del periódico Asahi
- 1972 Fallece a los 77 años en Utsunomiya
- 1973 Exhibición Póstuma en el Museo de Bellas Artes de la Prefectura de Tochigi.



33

Hideki KIMURA

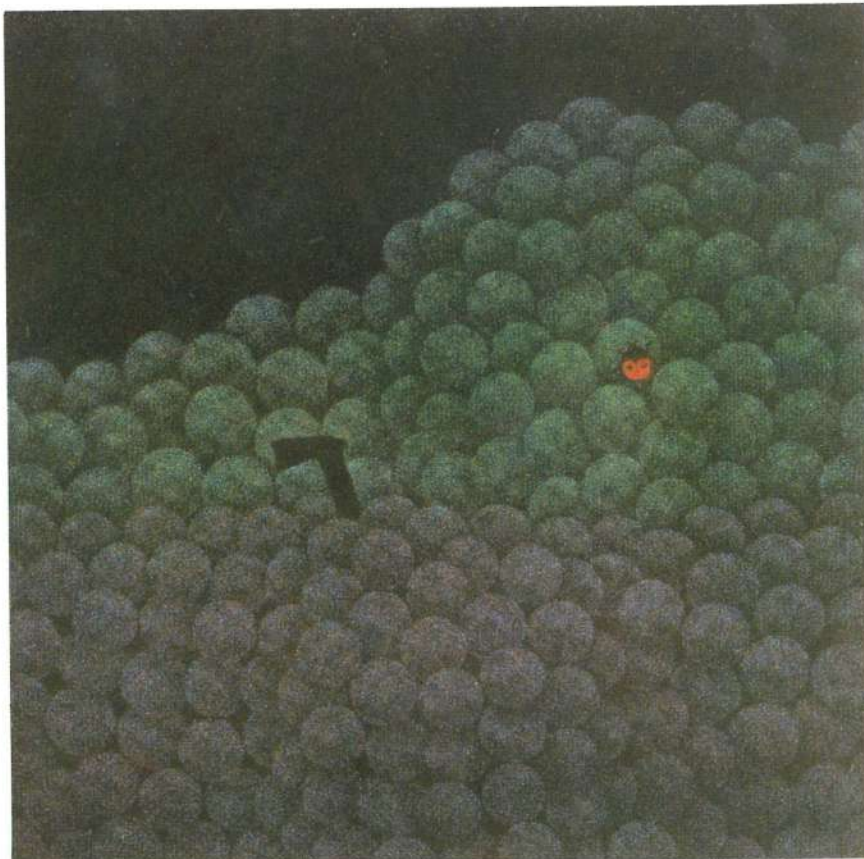
- 1948 Nace en Kioto
- 1974 Egresada del curso de Pintura Occidental de la Universidad de Artes de la ciudad de Kioto
- Recibe un premio en la "9a. Exhibición Bienal Internacional de Grabados de Tokio"
- 1975 "11a. Bienal Internacional de Artes Gráficas, Yugoslavia—Ljubljana"
- Exhibición individual
- 1976 Recibe un premio en la "5ta. Bienal Internacional Británica del Grabado—Bradford"
- Recibe un premio en la "6ta. Bienal Internacional del Grabado, Krakow"
- 1978 Recibe el Gran Premio en "Pinturas y Grabados en Kioto"
- 1981 "El Mundo en Grabados Contemporáneos 1955-1980", Museo de Arte Metropolitano de Tokio.
- 1982 "Esculturas y Grabados en Kioto"
- 1983 Recibe un premio en la "16a. Exhibición de Arte Contemporáneo del Japón"



53 Shiko MUNAKATA Lago Fuse



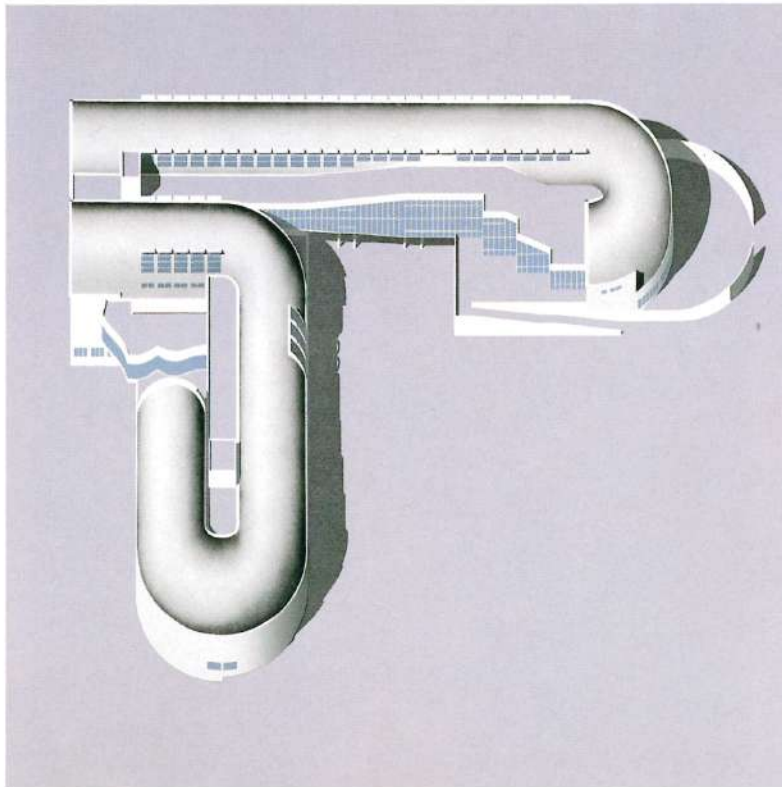
32 Sumio KAWAKAMI Tesoros de un barco occidental



12 Yozo HAMAGUCHI 190 más uno



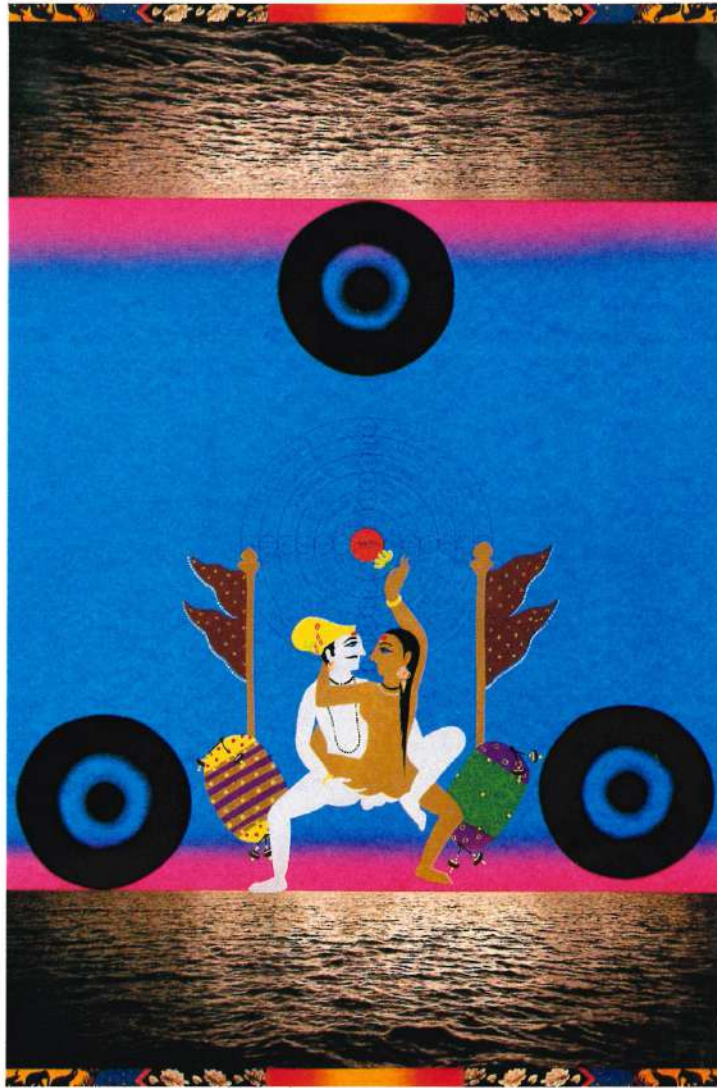
16 Takeshi HARA Trazos 79-19



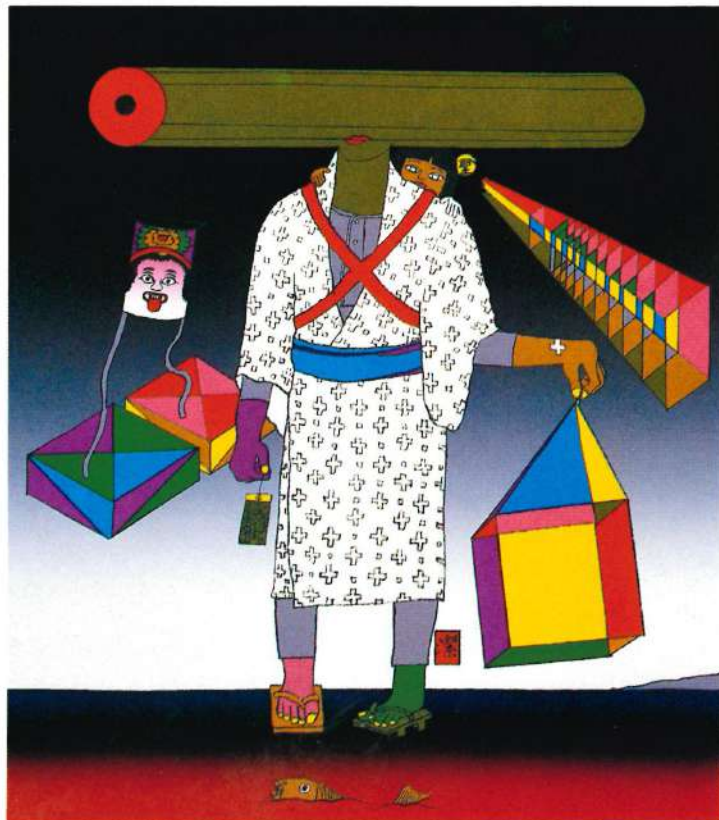
23 Arata ISOZAKI Biblioteca



2 Ay-O Bien, bien, bien



78 Tadanori YOKOO Saint Shambara 4 (Agua-Tierra)



3 Kiyoshi AWAZU Hijiri



35

Kosuke KIMURA

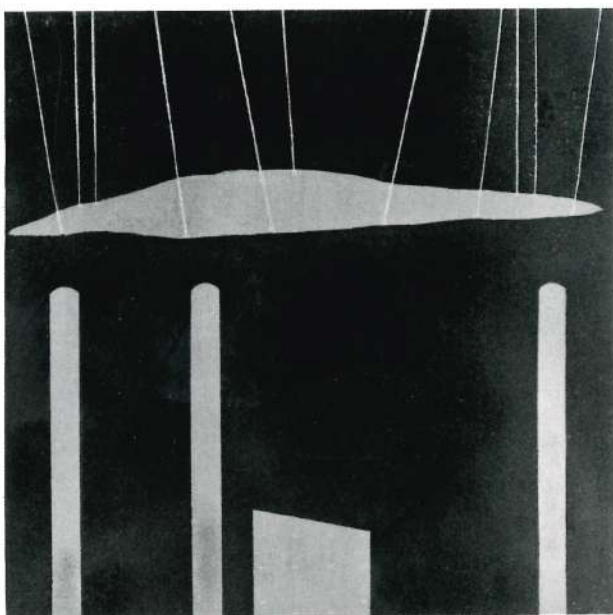
- 1936 Nace en Osaka
 - 1959 Egresada de la Universidad de Artes de la ciudad de Kioto
 - 1970 Recibe un premio en la "2da. Bienal Internacional Británica del Grabado—Bradford"
 - 1971 Recibe el Gran Premio en el "6to. Festival de Arte del Japón"
 - Recibe el Gran Premio en la "9a. Bienal Internacional de Artes Gráficas, Yugoslavia—Ljubljana"
 - "11a. Bienal de San Pablo"
 - 1972 Recibe el Gran Premio en la "1ra. Bienal Internacional Noruega del Grabado—Fredrikstad"
 - 1973 Recibe el Gran Premio en la "Concurso Mundial de Grabado"
 - 1975 "Bienal de Escultura al Aire Libre de Antwerp"
 - 1977 Recibe el Gran Premio en la "7a. Exhibición de Escultura Contemporánea, Japón"
 - 1983 Recibe el Premio Excelencia en la "Exhibición Bienal Internacional del Grabado, Seúl"
- Ha exhibido grabados y esculturas en exhibiciones nacionales e internacionales y ha recibido muchos premios.



36

Shigeru KIMURA

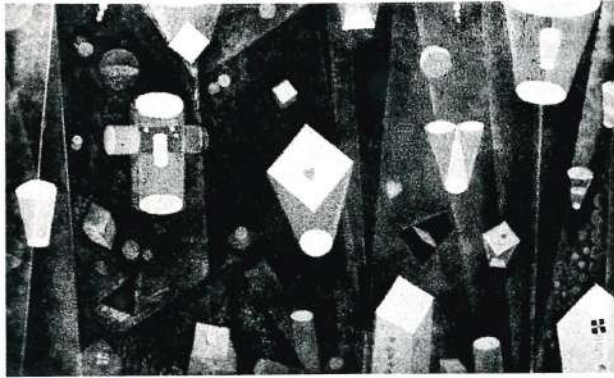
- 1929 Nace en Nara
 - 1953 Egresada de la Facultad de Kobe
 - 1957 Comienza a realizar aguafuertes
 - 1962 "3ra. Exhibición Bienal Internacional de Grabados de Tokio"
 - 1967 "3er. Festival de Arte Japonés"
 - 1970 "2da. Bienal Internacional de Gráficos de Florencia"
 - 1973 "10a. Bienal Internacional de Artes Gráficas, Yugoslavia—Ljubljana"
 - 1981 Exhibición individual, Museo de Arte de Honma
- Ha publicado numerosos grabados con temas de paisajes y ha realizado numerosas exhibiciones individuales.



38

Noriko KIYOZUKA

- 1940 Nace en China
- 1967 "Exhibición de Universiade", Tokio
- 1968 Egresada del curso de postgraduados, Universidad Nacional de Bellas Artes y Música de Tokio
- Recibe un premio en la "Exhibición Shin Seisaku", Tokio
- 1971 Recibe un premio en la "Exhibición de la Asociación de Grabadores del Japón"
- Exhibición individual, Tokio
- "Grabados Japoneses Contemporáneos" Galería Municipal de Yokohama
- 1972 "Bienal Internacional del Grabado", Krakow"
- 1976 Recibe un premio en la "12a. Exhibición de Arte Contemporáneo del Japón"
- "1ra. Bienal Pan Pacific" en Sidney.
- 1984 Recibe un premio en la "15a. Exhibición Internacional del Arte, Japón"



40

Tetsuro KOMAI

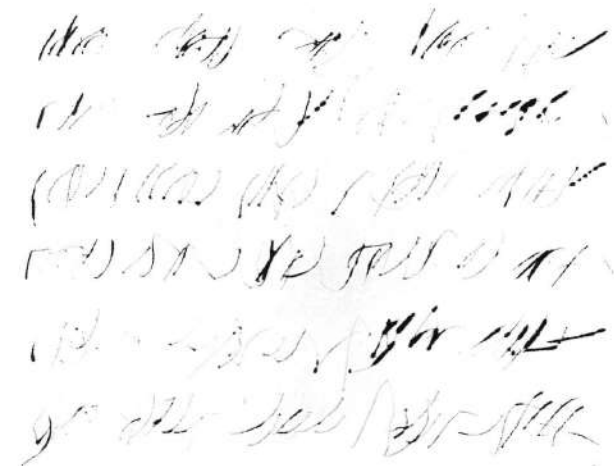
- 1920 Nace en Tokio
- Realiza Aguafuertes a los 15 años
- 1942 Egresada de la Universidad Nacional de Bellas Artes y Música de Tokio
- 1948 Recibe un premio en la "16a. Exhibición de la Asociación de Grabadores del Japón"
- Ingresa en la Asociación de Grabadores del Japón
- 1951 Recibe un premio en la "1ra. Bienal de San Pablo"
- 1952 Recibe un premio en la "Mostra Internacional di Bianco e Nero—Lugano"
- 1953 Exhibición individual
- 1954-55 Viaja a Francia y estudia en "National Beaux-Art a Paris"
- 1959 Recibe un premio en la "5ta. Exhibición Internacional de Arte, Japón"
- 1962 Miembro honorario de la sección grabado de la Academia Fiorentina delle Arti del Disegno
- 1972 Profesor de la Universidad Nacional de Bellas Artes y Música de Tokio
- Ha participado en numerosas exhibiciones nacionales e internacionales y ha publicado varias colecciones de poemas ilustrados en colaboración con poetas y ensayistas.

U-Fan LEE

- 1936 Nace en Corea
- 1956 Deja sus estudios en la Facultad de Bellas Artes de la Universidad Nacional de Seúl
- 1961 Se gradúa en Filosofía, Universidad del Japón, Tokio
- 1967 Exhibición individual, Tokio
- 1968 "Pintura Coreana Contemporánea", Museo Nacional de Arte Moderno, Tokio
- 1970 Recibe un premio en la "7a. Exhibición Bienal Internacional de Grabados de Tokio"
- "7a. Bienal de París"
- 1971 "12a. Bienal de San Pablo"
- 1973 "Japan, Tradition und Gegenwart", Stadtische Kaunsthalle, Dusseldorf
- 1974 "Documenta 6, Kassel"
- 1977 Exhibición individual, Stadtische Kaunsthalle, Dusseldorf
- 1978 Recibe un premio en la "1a. Exhibición de Grandes Premios Henry Moore del Museo al Aire Libre de Hakone"
- 1979 "Exhibición de Obras Contemporáneas en Papel Japonesas y Coreanas, Seúl"
- 1982 Actualmente es profesor asistente en la Universidad de Arte de Tama, Tokio.

Josaku MAEDA

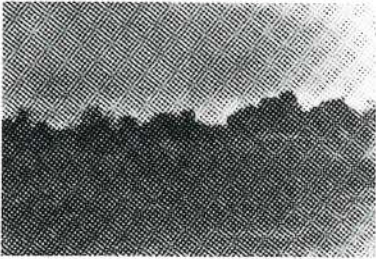
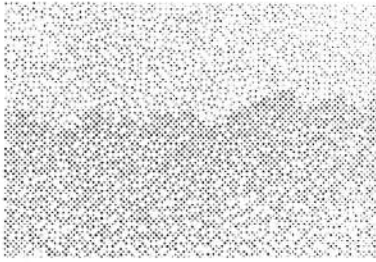
- 1926 Nace en Toyama
- 1953 Egresada del curso de pintura al óleo, Universidad de Arte de Musashino
- 1957 Recibe el Gran Premio en la Sección Asiática en la "1ra. Muestra Internacional de Artistas Jóvenes"
- 1958-63 Reside en París
- 1959 "1ra. Bienal de París"
- Exhibición individual, París
- 1961 Recibe un premio en la "6ta. Exhibición Internacional de Arte, Japón"
- 1963 Recibe un premio en la "7a. Exhibición Internacional de Arte, Japón"
- 1965 Realiza un mural para el Centro Cultural de Nagaoka
- 1965-66 Reside en París
- 1966 "Foco de hoy" — Fantasía del oriente vista por ojos del presente, Museo Nacional de Arte Moderno, Tokio
- 1968 "1ra. Trienal — India 1968"
- 1970 Viaja por India y Nepal
- 1977 "1ra. Exhibición Competitiva de Grandes Premios de Grabados"
- Viaja por Indonesia y China
- 1980 Recibe el 11o. Premio de Arte del Japón
- Actualmente es profesor de la Universidad de Artes de la ciudad de Kioto



42



45



47

Akira MATSUMOTO

- 1936 Nace en Osaka
- 1954-59 Trabaja como grabador de Ukiyoe
- 1962 Exhibición individual
- 1964 Recibe un premio en la "Exhibición de la Asociación de Grabadores del Japón"
- 1965 "Exhibición Internacional Trienal de Xilografías—Xylon"
- 1967 Recibe un premio en la "Exhibición Shell"
- 1968 "1ra. Bial Internacional Británica de Grabados — Bradford"
Recibe un premio en el "Festival de Arte del Japón"
- 1974 Recibe el primer premio en la "3ra. Bial Internacional del Grabado de Frechen"
- 1975 Recibe el Gran Premio en la "11a. Bial Internacional de Artes Gráficas, Yugoslavia—Ljubljana"
Reside en los EE. UU y Europa becado por la Agencia de Asuntos Culturales del gobierno japonés.
- 1977 "Fotografía y Pintura ; su similitud y diferencia", Museo Metropolitano de Arte de Tokio.
- 1979 Recibe el Gran Premio en el Festival de Arte del Japón.
- 1983 "Realismo de hoy", Museo de Arte Moderno, Saitama



49

Hiromitsu MORIMOTO

- 1942 Nace en Yokohama
- 1967 Egresada de la Universidad del Estado de California
- 1968 Estudia en la Liga de Estudiantes de Arte, Nueva York
- 1971 Exhibición individual, Nueva York
"Photo Media Exhibition" Museo de Artes y Oficios Contemporáneos, Nueva York
- 1976 Exhibición individual, Tokio
- 1979 Recibe un premio en la "11a. Exhibición Bial Internacional de Grabados de Tokio"
- 1984 "Realismo de hoy", Museo de Arte Moderno, Saitama



Mayumi MORINO

- 1941 Nace en Tokio
Egresada del curso para postgraduados, Universidad de Waseda
- 1969 "Exhibición de Arte Contemporáneo del Japón"
- 1970 Recibe el Premio al Mejor Trabajo, en la "Exhibición Shell"
- 1974 "11a. Exhibición Internacional de Arte, Japón"
Recibe un premio en "Arte Gráfico Internacional de los EE. UU"
- 1978 Recibe el Gran Premio en la "2da. Exhibición Competitiva de Grandes Premios de Grabados", Tokio
- 1979 Recibe el Primer Premio en la "8a. Trienal Internacional Gráfica, Grenchen"
Ha realizado exhibiciones en el Japón y en el exterior.

51



52

Shiko MUNAKATA

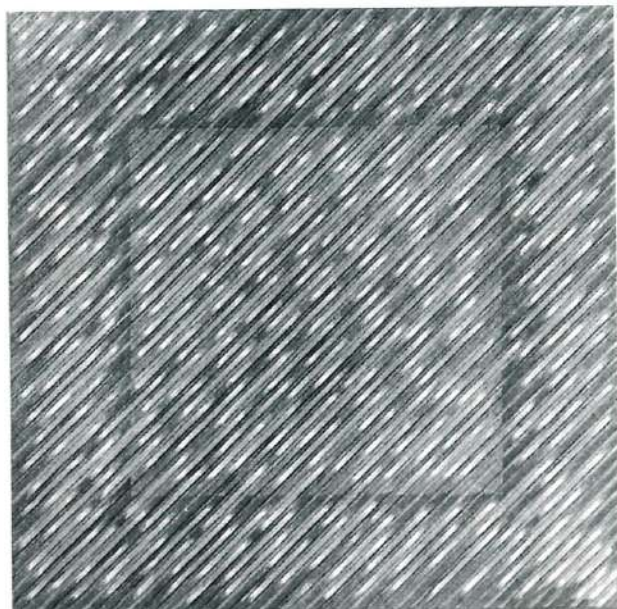
- 1903 Nace en Aomori
- 1924 Crea pinturas al óleo en Tokio y luego se dedica a la xilografía
- 1932 Recibe el Premio Kokuga-kai Pep
- 1938 Recibe el Primer Premio en la "2da. Exhibición Bun-Ten", Tokio
- 1952 Se retira de la Asociación de Grabadores del Japón. Funda la Nippon Hanga-in con Tamiji Kitagawa, etc. Recibe el premio Excelencia en la "2da. Mostra Internazionale de Bianco e Nero—Lugano"
- 1955 Recibe un premio en la "3ra. Bienal de San Pablo"
- 1956 Recibe el Gran Premio de Grabados en la "28a. Bienal de Venecia"
- 1959 Exhibición individual ; viaja por Europa durante dos años. Viaja a EE. UU ; dicta conferencias en Nueva York, Seattle, San Francisco, etc. Exhibición individual en Nueva York, etc.
- 1960 Exhibición individual, Museo de Arte de Cleveland, Ohio ; viaja por los EE. UU
- 1970 Recibe la Orden de la Cultura del gobierno japonés
- 1975 Fallece a los 72 años en Tokio.



55

Tadayoshi NAKABAYASHI

- 1937 Nace en Tokio
- 1965 Egresada del curso para postgraduados en la Universidad Nacional de Bellas Artes y Música de Tokio
- 1966 Recibe un premio en la 7a. Exhibición de Arte Contemporáneo del Japón"
- 1973 Recibe el Gran Premio en la "4ta. Exhibición de Grandes Premios del Grabado", Tokio
- 1975-76 Estudia en National Beaux-Art a Paris y Hochschule fur Bildende Kunst, Hamburgo becado por la Agencia de Asuntos Culturales del gobierno japonés
- 1982 Recibe un premio en la "14a. Exhibición Internacional de Arte, Japón"
- 1983 Recibe un premio en la "1ra. Exhibición Internacional del Grabado 1983 ROC", Museo de Bellas Artes de Taipei. Presenta sus obras en exhibiciones nacionales e internacionales. Actualmente es profesor asistente en la Universidad Nacional de Bellas Artes y Música de Tokio



56

Kazumasa NAGAI

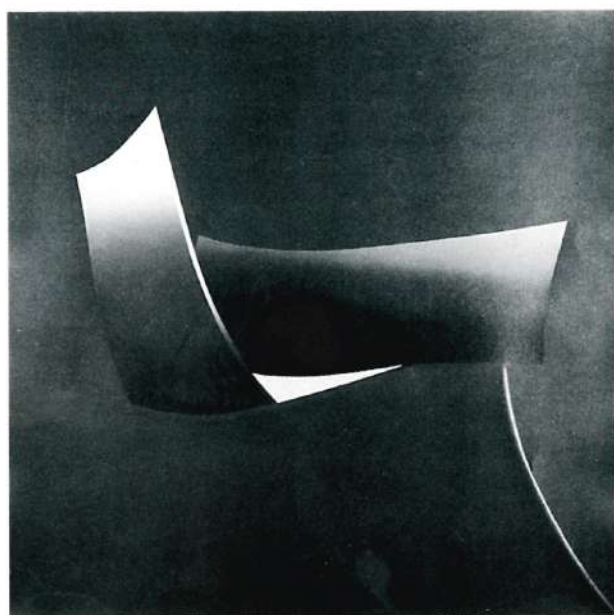
- 1929 Nace en Osaka
- 1951 Estudia en el Departamento de Escultura de la Universidad Nacional de Bellas Artes y Música de Tokio. Empleado como diseñador gráfico en Daiwa Spinning Co., Ltd.
- 1953 Miembro del Club de Artistas Publicitarios del Japón
- 1960 Es co-fundador del Centro de Diseño del Japón
- 1966 Recibe una Medalla de Oro en la "1ra. Bienal Internacional de Carteles, Warsaw". Recibe el premio de Publicidad de Asahi
- 1968 Recibe un premio en la "6ta. Exhibición Bienal Internacional del Grabados de Tokio"
- 1970 Participa en el Comité de Selección Internacional para la 3ra. Bienal Internacional de Carteles, Warsaw
- 1972 Gana el concurso para el símbolo oficial de la Exposición Marina de Okinawa
- 1975 "Cinco Artistas Gráficos en Japón" ; viaja por Europa
- 1976 Exhibición individual, Tokio
- 1980 Exhibición individual, Museo de Arte del Siglo XX de Ikeda



58



60



62

Tetsuya NODA

- 1940 Nace en Kumamoto
- 1965 Egresada del curso para postgraduados en la Universidad Nacional de Bellas Artes y Música de Tokio
- 1968 Recibe el premio Nuevo Artista en la "Exhibición de la Asociación de Grabadores del Japón"
Recibe el Gran Premio Internacional en la "6a. Exhibición Bienal Internacional de Grabados en Tokio"
- 1969 Recibe el premio de Miembro Asociado en la "Exhibición de la Asociación de Grabadores del Japón"
- 1970 Recibe el premio del Museo de Lódz en la "3ra. Bienal Internacional del Grabado, Krakow"
- 1977 Recibe el Gran Premio en la "12a. Bienal Internacional de Artes Gráficas, Yugoslavia—Ljubljana"
- 1980 Exhibición individual, Museo de Arte del Siglo XX de Ikeda
Ha recibido numerosos premios en exhibiciones en el extranjero
Actualmente es profesor asistente en la Universidad Nacional de Bellas Artes y Música de Tokio

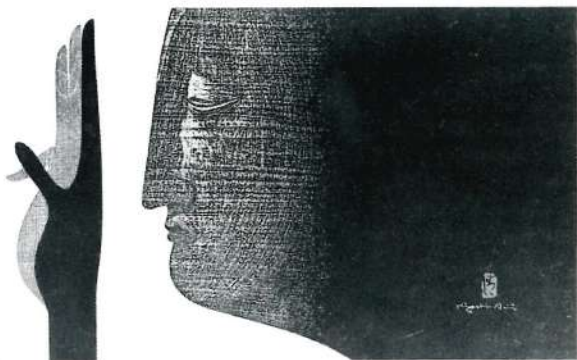
Tadashige ONO

- 1901 Nace en Tokio
- 1924 Estudia en el Instituto Hongo Kaiga
- 1941 Egresada de la Universidad de Hosei
- 1949 "Exhibición de Arte Proletario"
Dedicado al grabado, funda el Grupo del Nuevo Grabado
- 1956 1ra. Exhibición individual
- 1957 1ra. Exhibición Bienal Internacional de Grabados de Tokio (participa hasta la 4ta. Exhibición)
- 1962 "Exhibición de Grabados Contemporáneos del Japón", URSS
Viaja por URSS y Europa
- 1963 Profesor de la Universidad Nacional de Bellas Artes y Música de Tokio
- 1979 Recibe la Medalla de Honor con la Cinta Púrpura del gobierno japonés
Ha realizado numerosas exhibiciones individuales y en grupo en el Japón.
Ha publicado varios libros sobre grabados

Gaku ONOGI

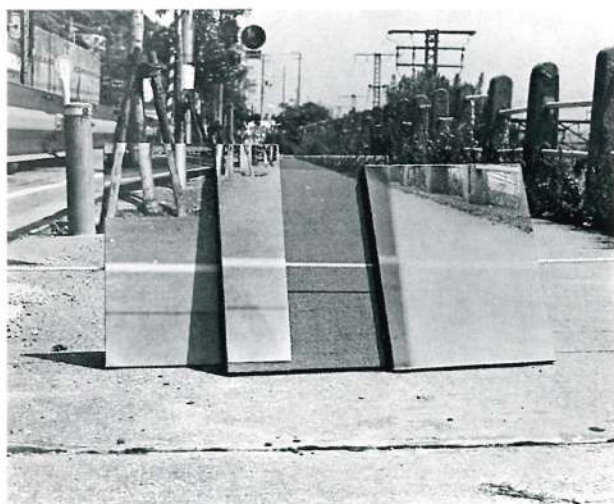
- 1924 Nace en Tokio
- 1953 "17a. Exhibición de Arte Independiente"
- 1956 Exhibición individual, Tokio
- 1958 Recibe un premio en la "2da. Exhibición Shell"
- 1961-62 Reside en Francia
Viaja por España
- 1965 Comienza a realizar grabados
- 1968-70 Contribuye en el diseño de libros ilustrados
- 1969 Recibe un premio en la "8a. Bienal Internacional de Artes Gráficas, Yugoslavia—Ljubljana"
- 1968 "5ta. Exhibición Bienal Internacional de Grabados de Tokio"
- 1970 Recibe el 19o. Premio al Arte Pictórico de Shogakkan
- 1971 "Grabados Contemporáneos Japoneses", Bruselas
- 1972 Viaja por India
- 1974 "Artistas actuales, 74", Galería Municipal de Yokohama
- 1976 Fallece a los 52 años en Tokio.

63



Kiyoshi SAITO

- 1907 Nace en Fukushima
- 1930 Trabaja mientras estudia pintura en Tokio
- 1932 "9a. Exhibición de Hakunichi-kai"
- 1936 "5ta. Exhibición de la Asociación de Grabadores del Japón"
- Exhibición individual, Otaru
- 1951 "1ra. Bienal de San Pablo"
- 1952 Exhibición individual, Nueva York
- "Seis grabadores actuales", Museo de Arte Moderno, Kamakura
- 1956 Viaja por los EE. UU. becado por la Sociedad de Asia, Nueva York; dicta conferencias en museos y universidades
- Aprende las técnicas de litografía y de collage
- 1957 Exhibición individual, Galería de Arte Corcoran, Washington D.F.
- 1965 Viaja a Australia y dicta un curso de xilografía
- 1983 Exhibición individual, Museo de Arte Moderno, Kamakura



65

Satoshi SAITO

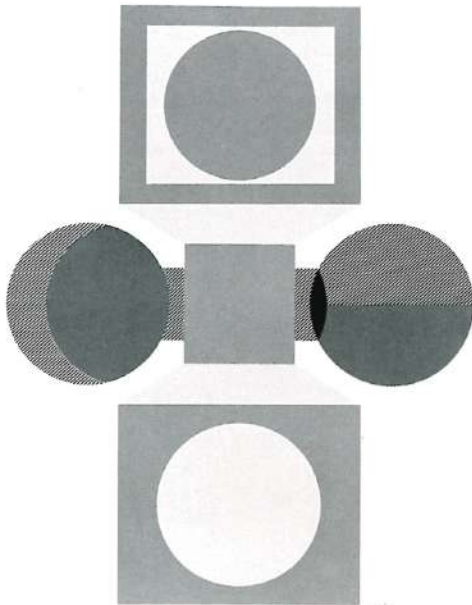
- 1936 Nace en Tokio
- 1963 Egresado del curso de pintura al óleo, Universidad Nacional de Bellas Artes y Música de Tokio
- Exhibición individual
- 1967 "Exhibición independiente en Kioto"
- 1970 Recibe el premio Excelencia en el Festival de Arte del Japón
- 1973 "12a. Bienal de San Pablo"
- 1974 "11a. Exhibición Internacional de Arte, Japón", Estudia en los EE. UU.
- 1975 Recibe el Gran Premio en el "Festival de Arte del Japón—Exhibición Decenal"
- 1976 Recibe el Gran Premio en la "10a. Exhibición Bienal Internacional de Grabados de Tokio"
- 1980 Recibe un premio en la "Bienal Internacional Noruega del Grabado, Fredrikstad"
- 1983 Recibe un premio en la "Exhibición Internacional del Grabado", Museo de Arte Moderno de San Francisco
- "La fotografía en el arte contemporáneo", Museo Nacional de Arte Moderno, Tokio



67

Junichiro SEKINO

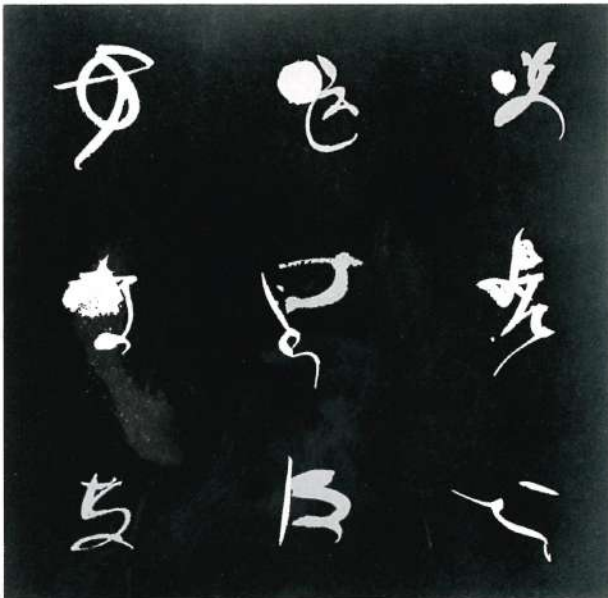
- 1914 Nace en Aomori
- 1932 Estudia aguafuerte
- 1936 Ingresa como miembro de la Asociación de Grabadores del Japón
- 1939 Estudia con Koshiro Oochi en Tokio
- 1951 Establece el Instituto de Aguafuerte y enseña a Tomoaki Hamada, etc.
- Invitado a EE. UU. por la Sociedad Japonesa de Nueva York
- 1960 Recibe un premio en la "31a. Exhibición Internacional del Grabado Norte-Oeste"
- 1961 Recibe un premio en la "4ta. Bienal Internacional de Artes Gráficas, Yugoslavia—Ljubljana"
- 1963 Profesor de la Universidad del Estado de Oregón
- 1972 Recibe un premio al Mérito Cultural de la ciudad de Aomori
- 1976 Exhibición individual, Universidad del Estado de Oregón
- 1982 Exhibición individual, Tokio



69

Kumi SUGAI

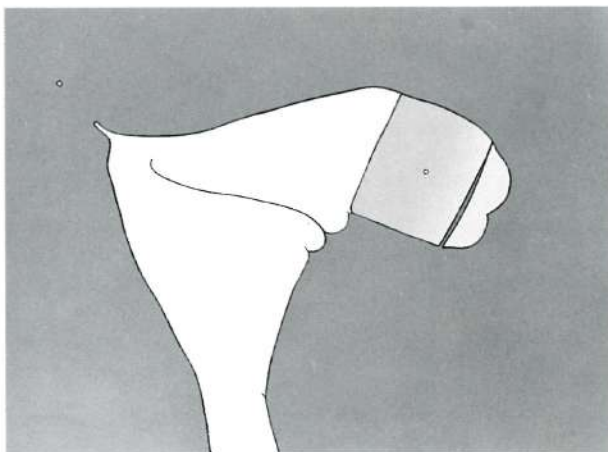
- 1919 Nace en Kobe
- 1933 Ingresa en la Escuela de Arte de Osaka
- 1937-45 Trabaja en la Empresa Hankyu
- 1947 Estudia pintura Japonesa
- 1948 Estudia Pintura al óleo con Jiro Yoshihara
- 1952 Viaja a Francia y estudia en la "Grande Chaumiere"
- 1954 Exhibición individual, París
- 1955 Comienza a realizar litografías
- 1957 "Salon de Mai", París
- 1959 "Documenta 2", Kassel
- 1965 "8a. Bienal de San Pablo"
- 1966 "Exhibición de Artistas Japoneses en el Extranjero, Europa y América", Museo de Arte Moderno, Tokio
- 1968 "34a. Bienal de Venecia"
- 1969 Participa el Comité de Selección Internacional para la "6ta. Bienal de París"
- Comienza a trabajar en serigrafía
- 1976 Exhibición individual, Tokio
- 1983 Exhibición individual, Museo de Arte de Seibu, Tokio



72

Ikko TANAKA

- 1930 Nace en Nara
- 1950 Egresada de la Facultad Municipal de Bellas Artes de Kioto
- 1952 Trabaja en Sankei Shimbun Co., Ltd., Osaka
- 1959 Recibe un premio en la "9a. Exhibición del Club de Artistas Publicitarios del Japón"
- 1960 Co-fundador del Centro de Diseño del Japón
- 1963 Establece el estudio de Diseño Ikko Tanaka
- 1965 Exhibición individual en los Países Bajos
- 1968 Recibe un premio en la "2da. Bienal Internacional de Carteles, Warsaw"
- 1970 Contribuye como director artístico en la Exposición Mundial de Osaka
- 1973 Recibe el Premio Cultural de la editorial Kodansha por publicación
- 1975 "Cinco artistas gráficos en Japón"; viaja por Europa
- 1976 "Diseño gráfico actual, carteles", Museo de Arte de Seibu, Tokio.
- 1979 Recibe el Gran Premio SDA
- 1980 Recibe el Premio Estímulo al Arte del Ministerio de Educación
- Participa como director artístico en la "Exhibición del estilo Japonés", Londres



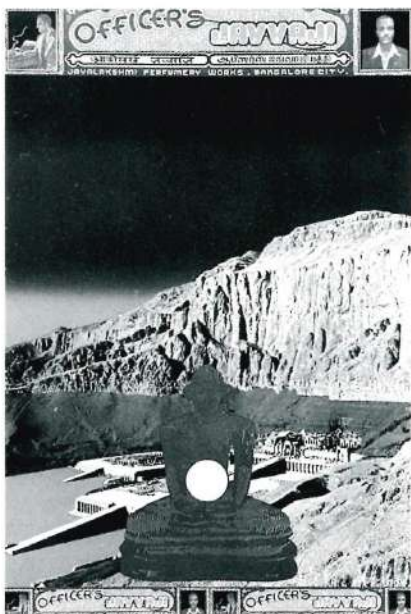
73

Toyoshige WATANABE

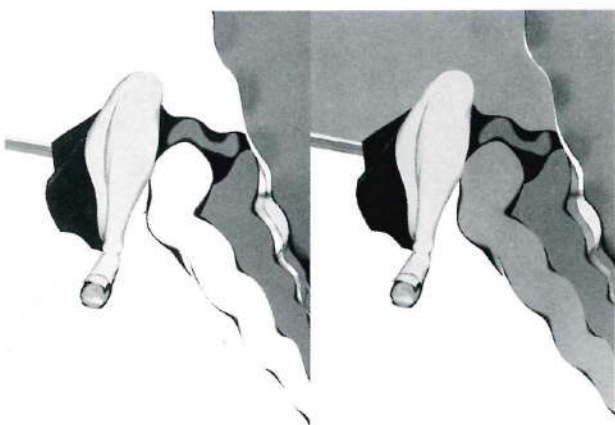
- 1931 Nace en Tokio
- 1962 Exhibición individual, Tokio
- 1964 "3ra. Muestra Internacional de Artistas Jóvenes"
- 1968 Recibe un premio en "The 1st Art Life Contest"
- 1969 "9a. Exhibición de Arte Contemporáneo del Japón"
- 1974 "4ta. Bienal Internacional Británica del Grabado—Bradford"
- 1976 Exhibición "Francia y Japón"
- 1977 "20a. Exhibición del Premio Yasui"
- Reside en París
- 1981 Recibe un premio en la "9a. Exhibición de Escultura Contemporánea, Japón", ciudad de Ube
- 1982 "Diez artistas actuales", Museo de Arte Moderno, Kamakura
- Exhibición individual, Museo de Arte del Siglo XX de Ikeda



75



77



80

Tsuyoshi YAYANAGI

- 1933 Nace en Hokkaido
- 1953 Estudia en la Facultad de Farmacia de Hoshi
- 1959 Exhibición individual, Museo de Arte de San Pablo
- 1957-59 Reside en Centro y Sudamérica
- 1965-68 Reside en Francia. Estudia grabado en el Atelier de S. W. Hayter
- 1969 "8a. Bienal Internacional de Artes Gráficas, Yugoslavia—Ljubljana"
- 1970 Recibe un premio en la "1ra. Exhibición de Grandes Premios del Grabado"
- 1971 "Bienal Internacional del Grabado de Seattle"
- 1976 Recibe un premio en la "5ta. Bienal Internacional Británica del Grabado—Bradford"
- 1981 "Muestra de Grabados Contemporáneos Japoneses", Londres
Exhibición individual, Museo de Arte del Siglo XX de Ikeda

Tadanori YOKOO

- 1936 Nace en Hyogo
- 1957 Recibe un premio en la Exhibición del Club de Artistas Publicitarios del Japón, Tokio
- 1968 "Palabra e imagen", Museo de Arte Moderno, Nueva York
- 1969 Recibe el Gran Premio en la sección Grabado en la "6ta. Bienal de París"
- 1970 Exhibición individual, Museo de Arte Moderno, Nueva York
- 1971 "10a. Exhibición de Arte Contemporáneo del Japón "Hombre y Naturaleza", Tokio
- 1972 Recibe un premio en la "4ta. Bienal Internacional de Carteles, Warsaw"
- 1974 Exhibición individual, Museo de Stedelijk, Amsterdam
Recibe la Medalla de oro en la "5ta. Bienal Internacional de Carteles, Warsaw"
- Recibe un premio en la "9a. Exhibición Bienal Internacional de Grabados de Tokio"
- 1982 Exhibición individual, Museo de Arte Conmemorativo de Otani, Nishinomiya

Hideo YOSHIHARA

- 1931 Nace en Hiroshima
- 1949 Egresada de la Escuela Secundaria Tennoji, Osaka
Estudia en el Instituto Municipal de Arte de Osaka
- 1954 Co-fundador de la Asociación de Arte de Gutai
- 1955-57 Toma parte en la Asociación de Artistas Demócratas "1ra. Exhibición Bienal Internacional de Grabados de Tokio"
- 1959 Ingresada en la Asociación de Grabadores del Japón
- 1966 Exhibición individual
- 1968 Recibe un premio en la "6ta. Bienal Internacional de Grabados de Tokio"
- 1970 Recibe el Premio Estímulo al Arte del Ministerio de Educación
- 1972 Recibe un premio en la "4ta. Bienal Internacional del Grabado, Krakow"
- 1976 Exhibición individual, BRD
- 1979 "Grabados Contemporáneos Japoneses—su técnica y representación, Museo Metropolitano de Arte de Tokio
Actualmente es profesor asistente en la Universidad de Artes de la ciudad de Kioto

LISTA DE OBRA

No.	Artista	Título	Técnica	Año
1	Ay-O	Gimnástica	Serigrafía	1974
2	"	Bien, bien, bien	"	"
3	Kiyoshi AWAZU	Hijiri	"	1977
4	Koji ENOKURA	Síntomas : Tela No.1	"	1975
5	"	" Tela No.2	"	1977
6	Sakumi HAGIWARA	Paso F2	"	"
7	"	" F3	"	"
8	Tomoaki HAMADA	Siendo observado	Aguafuerte, Acuatinta	1981
9	"	Profesor	"	1981
10	"	A-re-re	"	1974
11	Yozo HAMAGUCHI	Una nuez	Aguafuerte	1975
12	"	190 más uno	Mezzotinto	1975
13	Katsunori HAMANISHI	Relatividad : Opus No.7	"	1981
14	"	" No.5	"	1983
15	Takeshi HARA	Trazos 79-18	Litografía	1979
16	"	" 79-19	"	"
17	"	" 81-40S	"	1981
18	Kiyoshi HASEGAWA	Una rosa y una carta	Aguafuerte	1959
19	Shoichi IDA	Piedras sobre papel	Litografía	1976
20	"	La misma piedra	"	"
21	Masuo IKEDA	Muerte de Venus	Aguafuerte, Acuatinta, etc	1972
22	Arata ISOZAKI	Museo : 1	Serigrafía	1983
23	"	Biblioteca	"	"
24	Mitsuo KANO	Serie Inazumadori PF-1	Litografía	1977
25	"	" PF-2	"	"
26	"	" PF-3	"	"
27	"	" PF-4	"	"
28	"	" PF-5	"	"
29	"	" PF-6	"	"
30	Sumio KAWAKAMI	Manera occidental	Grabado en madera	1954
31	"	Enviados jóvenes a Europa	"	"
32	"	Tesoros de un barco occidental	"	1960
33	Hideki KIMURA	Delta 8-18	Serigrafía	1976
34	"	" 8-25	"	"
35	Kosuke KIMURA	Posición presente : Existencia A	Serigrafía, litografía	1971
36	Shigeru KIMURA	Paso por bosque E	Aguafuerte	1976
37	"	Zelkoyas y el bosque	"	"
38	Noriko KIYOZUKA	Escena de un sueño	Lead, Aguafuerte, acuatinta	"
39	"	Tres minutos antes de subir la cortina	"	"
40	Tetsuro KOMAI	Ilusión momentánea	Acuatinta	1951
41	"	Enviado	"	1965
42	U-Fan LEE	Desde la línea A	Aguafuerte	1981
43	"	" C	"	"
44	Josaku MAEDA	Loto visionario	Litografía	1975
45	"	Escena para meditar	"	1977
46	Akira MATSUMOTO	Desde el paisaje 2-1	Serigrafía	1974
47	"	" 2-2	"	"
48	"	" 2-3	"	"
49	Hirimitsu MORIMOTO	Blusa	Foto-dibujo	1976
50	"	Dior	"	"
51	Mayumi MORINO	Memoria V	Aguafuerte	1979

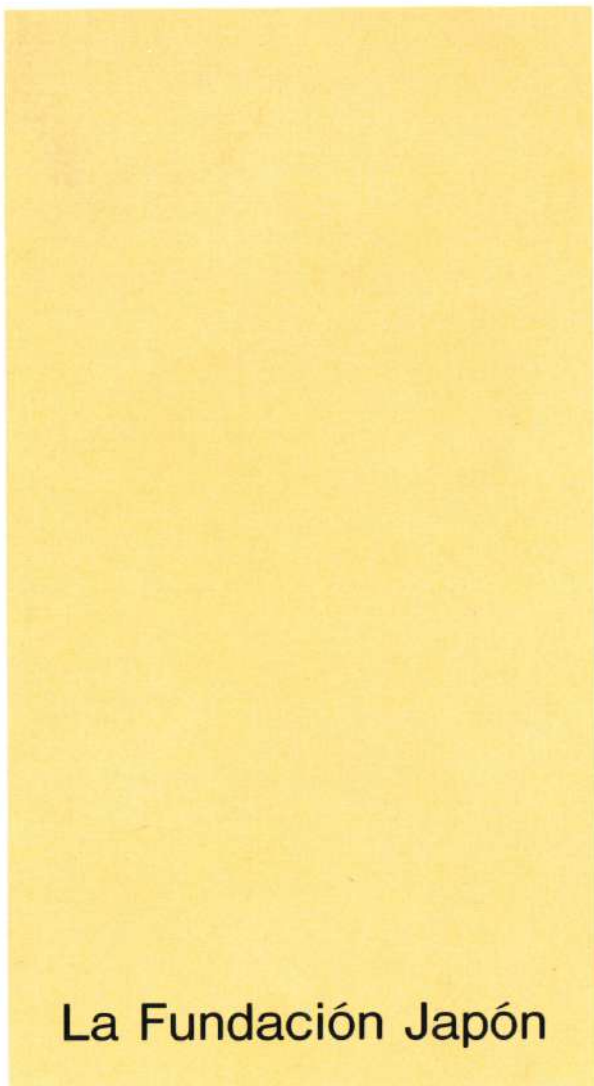
52	Shiko MUNAKATA	Angeles gemelos	Grabado en madera	1952
53	"	Lago Fuse	"	1958
54	Tadayoshi NAKABAYASHI	Transposición 82 : Tierra	Aguafuerte	1982
55	"	"	"	"
56	Kazumasa NAGAI	Aya	Litografía	1981
57	"	Cho	"	"
58	Tetsuya NODA	Diario, 26/02/79(b)	Serigrafía	1979
59	"	Diario, 27/04/80	"	1980
60	Tadashige ONO	Río en Hiroshima	Grabado en madera	1966
61	"	Puente sobre el Sena	"	1970
62	Gaku ONOGI	Paisaje : N.E.T.	Serigrafía	1972
63	Kiyoshi SAITO	Misericordia	Grabado en madera	1975
64	"	Llama	"	1978
65	Satoshi SAITO	Sin título A	Serigrafía	1976
66	"	" C	"	"
67	Junichiro SEKINO	Río Takase	Grabado en madera	1975
68	"	Techos de tejas de la Isla Ryukyu	"	1965
69	Kumi SUGAI	Invitado A	Serigrafía	1975
70	"	" B	"	"
71	Ikko TANAKA	Letras japonesas coloridas A	"	1983
72	"	" C	"	"
73	Toyoshige WATANABE	Blanco y naranja púrpura	"	1978
74	"	Blanco en verde	"	"
75	Tsuyoshi YAYANAGI	Tierra y mantenimiento—4	"	1974
76	"	El cuento de Genji—5	"	"
77	Tadanori YOKOO	Saint Shambara 3 (Suelo-Tierra)	Serigrafía, Offset	1974
78	"	" 4 (Agua-Tierra)	"	"
79	Hideo YOSHIHARA	Alto en el cielo	Litografía	1968
80	"	Mujeres	"	1969



現在位置 - 存在 PRESENT SITUATION - EXISTENCE - A

Wolke (C...)

35



La Fundación Japón



59