

Chile

PINTURA  
INGENUA

# Carlos Paeile

“La pintura ‘naif’ tiene valor porque es pintura y no porque es ‘naif’. Más que de arte ‘naif’ hay que hablar de arte independiente. No fue casual que el aduanero Rousseau expusiera con Seurat, Redon y Signac en el Salón de los Independientes y no en el Salón Oficial. Miramos los cuadros de Carlos Paeile. ¿Por qué calificar de ‘naif’ esta estilización de las formas que se puede observar en ‘Mariposa Nocturna’ o ‘Las Peras de Verano’? Quien dice estilo, dice elección. Carlos Paeile elige, vale decir, acepta o rechaza. Pone de un lado todos los procedimientos complicados de la perspectiva y de otro, los efectos ilusionistas de luz, por ejemplo, en ‘La Mercería’.



El artista nos invita a rechazar, más bien a olvidar, el realismo tradicional. Nuestra mirada se pone nuevamente inocente y, al mismo tiempo, perspicaz. Siguiendo al pintor vamos olvidando, por un instante, todo un pasado cultural y nacemos nuevamente al mundo de las primeras sensaciones. De ahí viene que algunas composiciones, tengan a mi juicio, un carácter agresivo. Los contrastes de colores o la elección deliberada de algunas tonalidades como en ‘La Hortensia’ o el ‘Florero Azul’ hacen desaparecer el carácter cotidiano de los objetos representados. Un mismo resultado ha sido obtenido por procedimientos diferentes en ‘La Mercería’.

Pues Carlos Paeile tiene un estilo y este estilo es portador de contenido”.

German Fermin

---

**Exposición Itinerante a países de Asia y América Latina (1987-1988)**

---

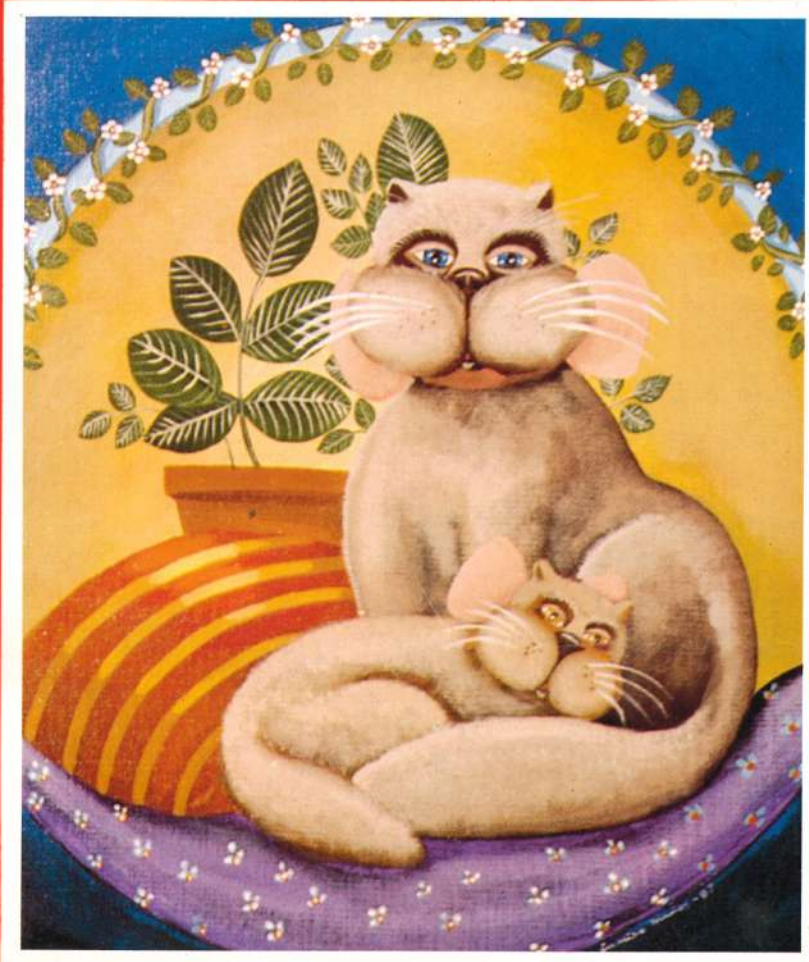
**Organiza: Ministerio de Relaciones Exteriores**

---

**Dirección de Asuntos Culturales e Información**

---

# Francisco Muñoz



“Alegres escenas  
campestres, prados  
vestidos de  
margaritas,  
campesinas robustas  
y niños coloradotes,  
dedicados a  
domésticos  
quehaceres, florestas  
misteriosas, cuajadas

de exóticas plantas y ágiles corceles, pantanos de aguas quietas con nostálgicos reflejos, son el paraíso perdido de Francisco Muñoz. Un espíritu muy cercano al de los cuentos infantiles animan sus telas en acrílico, frutos exuberantes y plantaciones de un temperamento sensual e instintivo. Una especie de horror al vacío, muy propio de los artistas primitivos, le impulsa a rellenar de caprichoso arabesco vegetal, hasta el más mínimo espacio libre, especialmente en los primeros planos. A sí mismo, el color se despliega como juego de artificio en tonos puros y vibrantes”.

Isabel Cruz

# Hilda Llull



“Encasillar la pintura en estilos herméticos, siempre me ha producido limitaciones y predisposiciones. Prefiero establecer un contacto limpio y directo con la obra de arte, dejándome

seducir por ella, por su fuerza, su expresión, su testimonio vital, su misterio o su sensibilidad.

HILDA LLULL representa para mí la sensibilidad de la mujer transparentada en sus telas, cual bordado realizado con el amor y el cuidado que la madre pone en su hijo.

Siempre me ha sorprendido en la obra de esta artista la delicadeza de su dibujo que genera esa cautivante filigrana, construyendo flores, árboles, personajes con un cromatismo encendido, que me evocan una alegría nostálgica de volver al Jardín del Edén”.

Gonzalo Cienfuegos