

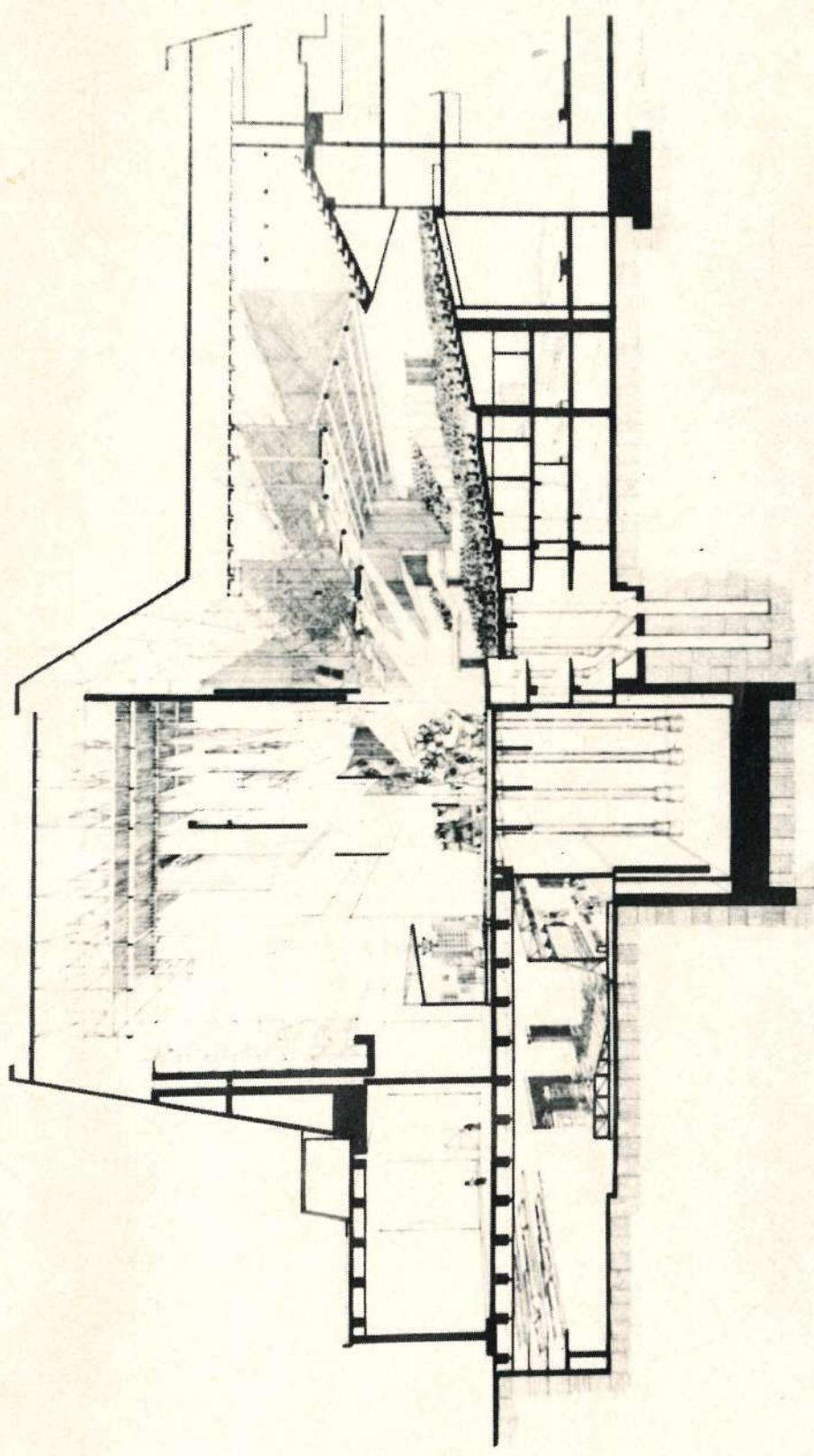


George C. Izenour

y

EL DISEÑO TEATRAL EN LOS ESTADOS UNIDOS”

En el Museo de Arte Contemporáneo
de Panamá



SALA DE CONCIERTOS

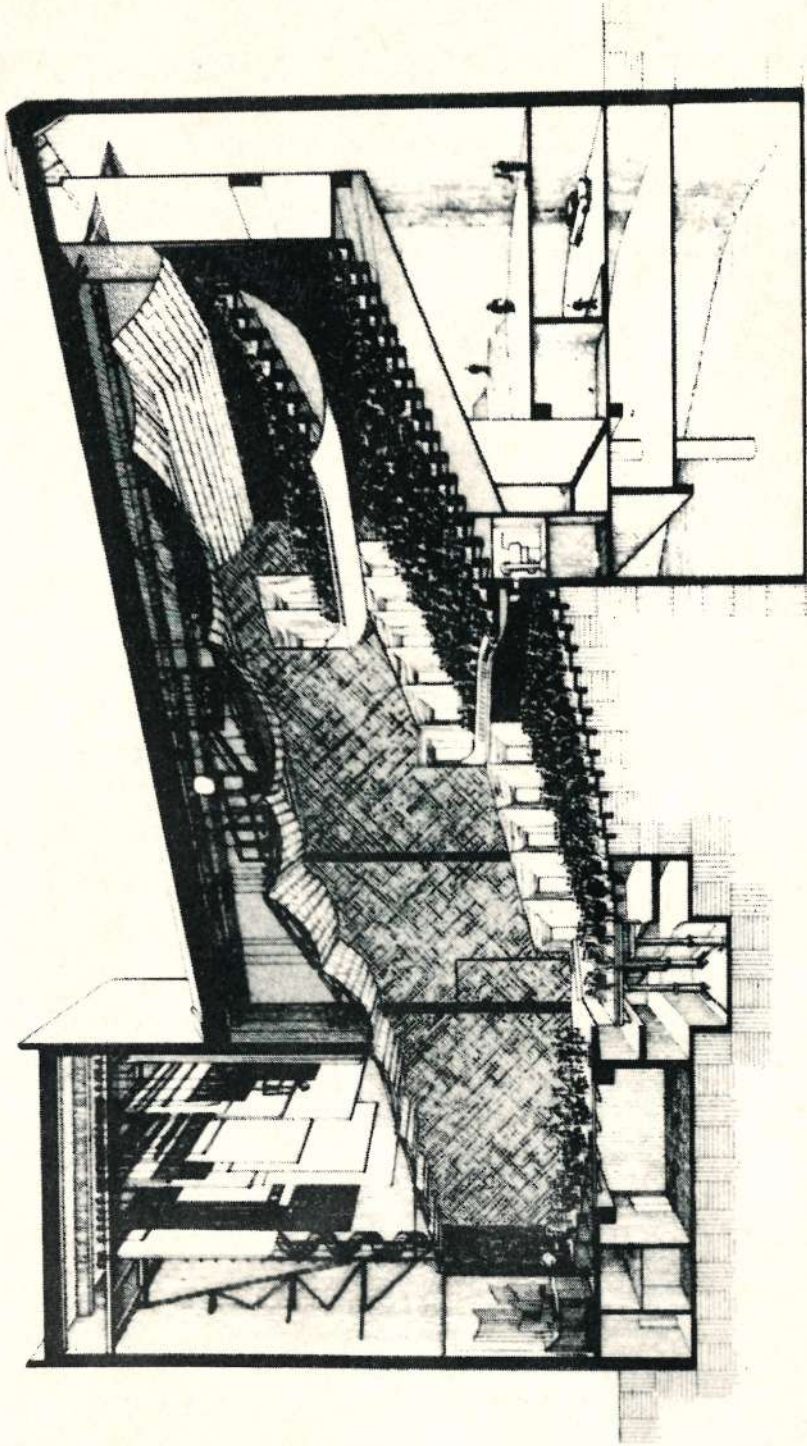
LOS DIBUJOS DEL TEATRO POR IZENOUR

Los 69 dibujos en perspectiva seccional, y los 51 planos de los 50 edificios de teatros que constituyen esta exposición, se han seleccionado de una colección de más de seiscientos dibujos de teatro realizados bajo la dirección de George C. Izenour para ilustrar su libro sobre diseño teatral. *Los dibujos en perspectiva seccional son reproducciones fotográficas del mismo tamaño que los dibujos originales. Los planos son reproducciones fotográficas reducidas a 1/6 del tamaño de los dibujos originales. Cada clase de dibujo —en perspectiva seccional y planos— sigue una escala uniforme, lo que facilita la comparación directa entre los teatros de las diferentes épocas. Para el fin que se propone esta exposición, los dibujos han sido ordenados por categorías específicas de escenario y sala; por lo tanto, debido a superposición de las diferentes categorías en la escala del tiempo, solo se ha podido mantener un orden cronológico aproximado.

El arte y la ciencia del diseño y edificación de teatros en Occidente ha perdurado por 2.400 años e, históricamente, se han dividido en dos épocas separadas por 1.200 años de inactividad durante la Era Bizantina y la Edad Media, cuando no se diseñaron ni se construyeron teatros. La primera, que terminó con la caída de Roma en el Siglo V, duró 800 años; la segunda, que comenzó hacia finales del Renacimiento, ha continuado, sin interrupción, desde hace 400 años. La presente exposición tiene por tema principal **el diseño teatral en los Estados Unidos a partir de la Segunda Guerra Mundial** y es el resultado de la actuación de tres fuerzas distintas que engendran tres respuestas claramente diferentes a los problemas del diseño de teatros.

Primeramente, los Estados Unidos —como resultado de su predominante origen étnico europeo occidental y de sus tradiciones de igual procedencia— han heredado el escenario de proscenio mecanizado de los Siglos XVIII y XIX, que tiene enfrente una sala en forma de herradura con un anillo de palcos con antepecho neobarroco, o una platea en forma de abanico, en las que la geometría de las plazas o localidades y los parámetros acústicos de entrambas tienen la dimensión adecuada para las necesidades de la ópera y del teatro hablado. Junto con este legado, llegó también la sala rectangular de gran sonoridad para conciertos de escenario.

* Theater Design, por George C. Izenour (Nueva York: McGraw-Hill, 1977).



SALA DE ARTES

Luego tenemos, desde la Segunda Guerra Mundial, la respuesta norteamericana única y pragmática al problema del diseño teatral, la cual, apartándose de las tradiciones heredadas de Europa, se basa en la innovación de ingeniería y no en el diseño arquitectónico estático. Esto concierne a dos novedades: 1) el diseño del teatro de usos múltiples o polivalente y 2) el diseño del teatro de formas múltiples. Cada una de ellas es el resultado de la aplicación de un amplio planteamiento de diseño de ingeniería de sistemas al problema del diseño teatral. El primero —el diseño de usos múltiples— combina, en un volumen arquitectónico, un sistema estructural secundario interior masivo que incorpora tanto el escenario como la platea, en el que el ajuste de las condiciones acústicas de la sala y la geometría de la disposición de las localidades y de los pertrechos técnicos del escenario se pueden modificar a voluntad para satisfacer las necesidades de la actuación de : 1) una orquesta sinfónica, 2) una ópera o una zarzuela y 3) una obra teatral hablada. El segundo —el diseño del teatro de formas múltiples— combina en un solo conjunto arquitectónico los medios para alterar la forma de la platea con miras a satisfacer las necesidades de disposición de las butacas y de la acústica de la sala, bien sea para un escenario con proscenio o escenario volado para la representación de obras teatrales habladas.

El tercer aspecto del diseño norteamericano de teatros atañe por igual a la vuelta al escenario volado de los tiempos de Shakespeare, rodeado por el público, el cual se atiene a los principios del diseño clásico o a la construcción teatral más primitiva de los antiguos conocida como "theaters in-the-round" o "teatros redondas", en los que el escenario, en cualquiera de una serie de formas estáticas tanto simétricas como asimétricas, queda totalmente rodeado por el público.

Ha sido en los dos últimos decenios cuando los diseñadores de teatros norteamericanos han construido una serie de estos teatros de usos y formas múltiples y también teatros de escenario volado o "redondos" de naturaleza comunitaria y educativa subvencionada, ninguno de los cuales tiene antecedentes en otras regiones del mundo. El teatro de usos múltiples y el de varias formas, de técnica muy avanzada, representan una nueva síntesis de diseño teatral en la que la ingeniería de sistemas ha resuelto una serie de complejos problemas de diseños relacionados entre sí en una sola sala cuya mejor definición es geometría cinética de la sala, y un volumen que ofrece una acústica variable y una disposición de las localidades esencial para las necesidades de la música absoluta, de las óperas y zarzuelas orientadas hacia el proscenio y del teatro hablado. Este diseño está restringido al escenario de proscenio y de sala en forma de abanico.

El otro es un edificio diseñado exclusivamente para teatro hablado, orientado o no hacia el proscenio, y lo pone de manifiesto una sala que fluctúa entre estas dos formas distintas. Esta idea, que no es indígena de los Estados Unidos, proviene de experimentos anteriores de Max Reinhardt en el Grosses Schauspielhaus de Berlín, de la reconstrucción del Redoutensaal de Viena y, de manera tangente, de los experimentos con el escenario abierto de Jacques Copeau en el Teatre du Vieux Colombier de París. El teatro de escenario volado en su forma estática ha alcanzado su estado actual de madurez en los Estados Unidos y ha sido reexportado posteriormente a la Europa Occidental y otros lugares del mundo.

Dentro de la prevaencia económica del teatro en los Estados Unidos, estos cuatro planes están demostrando que son los únicos artísticamente viables, técnicamente prácticos y económicamente sostenibles.

Los edificios teatrales de esta exposición — que constituyen una muestra de los diseños de teatros occidentales — nos presentan cantidades diferentes de faltas y virtudes, de pedantería y virtuosismo, de ruindad y elegancia. Los estilos cambian, y la búsqueda de novedades jamás cesa, pero, en el diseño teatral, el establecimiento de un vínculo enfático sensorial entre el artista que actúa y el público es fundamental. El panorama del diseño teatral occidental ilustrado por estos dibujos pretende dar substancia gráfica a factores esenciales —ver, oír y los problemas afines de acomodamiento— que son importantes tanto para el actor como para el público en la sala de un teatro.

Lista de los 50 edificios de teatro, en diez categorías de diseño:

Diseño de Antiguo Teatro Clásico

- Teatro Greco – Helenístico en Epidauro, Grecia
- Teatro Romano en Aspendo, Turquía
- Coliseo en Roma, Italia
- Odeón de Agripa en Atenas, Grecia
- Odeón de Nerón en Cosa, Italia



Diseño de Teatro Renacentista

- Teatro Olímpico en Vicenza, Italia
- Teatro Sabbioneta en Sabbioneta, Italia
- Teatro Farnese en Parma, Italia



Diseño de Teatro Isabelino

- Teatro de Shakespeare en Londres, Inglaterra
- Cockpit-in-Court en Whitehall Palace, Londres, Inglaterra



Diseño de Teatro Barroco y Neobarroco

- Opera, Chateau de Versailles en Versalles, Francia
- Teatro alla Scala en Milán, Italia
- Theater Royal en Londres, Inglaterra (Versión Beazley)
- Academy of Music en Filadelfia, Pennsylvania, EE.UU.
- Hofopernhaus en Viena, Austria
- Staatsoper en Viena, Austria
- Hoftheater en Weimar, Alemania
- Schauspielhaus en Dresden, Alemania
- Metropolitan Opera House en la Ciudad de Nueva York, Nueva York, EE.UU.



Diseño de Teatro de Platea en Forma de Abanico

- Bayreuth Festspielhaus en Bayreuth, Alemania
- Goodman Theater en Chicago, Illinois, EE.UU.
- Drama Theater , Krannert Center, Universidad de Illinois en Urbana, Illinois, EE.UU.
- Deutsche Oper en Berlín Occidental, República Federal de Alemania
- Neues Festspielhaus en Salzburg, Austria.

Diseño de Teatro para Conciertos de Escenario

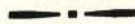
Redoutensaal, Schloss Hofburg en Viena, Austria
Grosser Musikvereinsaal en Viena, Austria
Royal Albert Hall en Londres, Inglaterra
Symphony Hall en Boston, Massachusetts, EE.UU.
Great Hall, Krannert Center, Universidad de Illinois en
Urbana, Illinois, EE.UU.
Berliner Philharmonie en Berlín Occidental, República Federal
de Alemania

**Diseño de Teatro de Escenario Abierto**

Teatre du Vieux Colombier en París, Francia
Redoutensaal, Schloss Hofburg en Viena, Austria

**Diseño de Teatro de Escenario Volado y Redondo**

Tyrone Guthrie Theater en Minneapolis, Minnesota, EE.UU.
Alley Theater in the Three-Quarter en Houston, Tejas, EE.UU.
Wehr Theater, Milwaukee County Memorial Center for the
Performing Arts en Milwaukee, Wisconsin, EE.UU.
Alley Theater In-the-Round en Houston, Tejas, EE.UU.

**Diseño de Teatro de Forma múltiple**

Grosses Schauspielhaus en Berlín, Alemania
Stadsteater en Malmö, Suecia
Loeb Theater, Harvard University en Cambridge,
Massachusetts, EE.UU.
Rodey Theater, University of New Mexico en Albuquerque,
Nuevo Méjico, EE.UU.

Diseño de Teatro de Uso Múltiple

Auditorium-Theater en Chicago, Illinois, EE.UU.
Grady Gammage Auditorium, Arizona State University en
Tempe, Arizona, EE.UU.
Uihlein Hall, Milwaukee County War Memorial Center for the
Performing Arts en Milwaukee, Wisconsin, EE.UU.
Centennial Concert Hall, Manitoba Cultural Center en
Winnipeg, Manitoba, Canadá
Jesse Jones Hall for the Performing Arts en Houston, Tejas,
EE.UU.
Cain Auditorium, Kansas State University en Manhattan,
Kansas, EE. UU.
Concert Hall-Theater, Civil Center en El Paso, Tejas, EE.UU.
Edwin Thomas Performing Arts Hall, University of Akron en
Akron, Ohio, EE.UU.
Sala de Conciertos Ríos Reyna en Caracas, Venezuela
Festival Theater en Caesarea, Israel



Los dibujos de perspectiva en sección de esta exposición han sido ejecutados en todo o en parte por uno o más de los artistas siguientes: W. G. Clark, William Forrester, William Hersey, John Jaynor, David Kiphuth, Grady Larkin, Michael Lassell, Carol Rene Rountree, Robert Stewart y Paul Zalon. Steven Izenour diseñó y supervisó la ejecución de esta exposición.

Co-auspiciado por:

EMBAJADA DE LOS ESTADOS UNIDOS DE AMERICA



SALA PANARTE
MUSEO DE ARTE CONTEMPORANEO
Apartado 4211, Panamá 5, Panamá
Tels.: 52-5451 - 52-2213 - 62-8012

15 DE ENERO 11 DE FEBRERO 1985