

AMALIA TAPIA



Instituto Panameño de Arte

AMALIA TAPIA

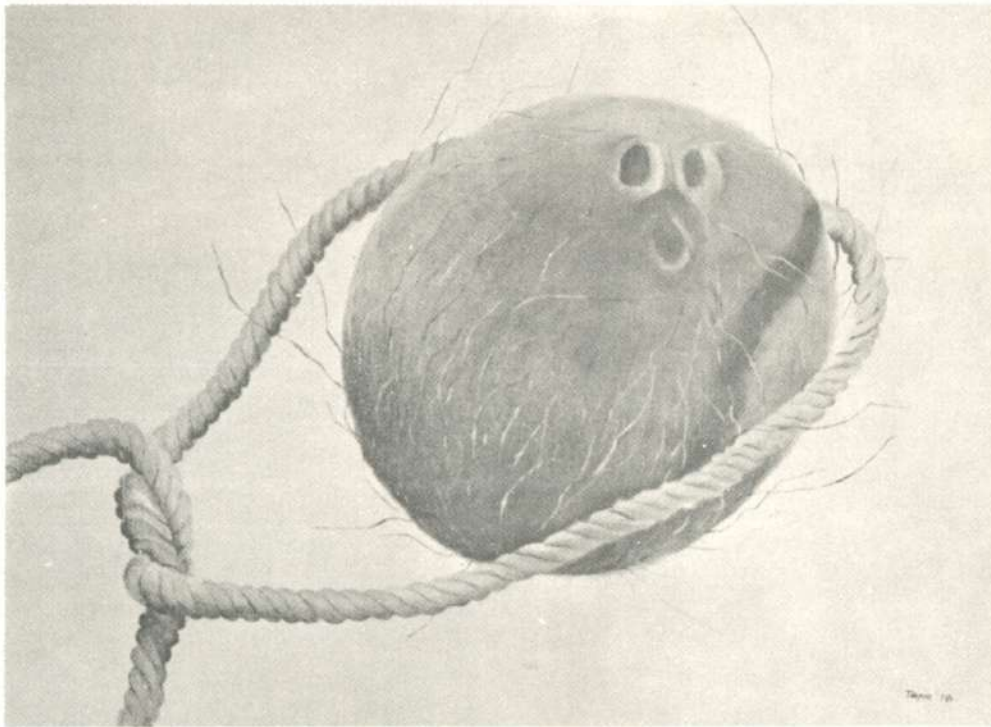
Siendo lo verdadero para nosotros los que podemos percibir, comprendo la importancia de la apariencia plástica de las cosas.

PIET MONDRIAN

Hay dos posibilidades de encarar una pintura, una que proviene de una sensibilidad íntima y escondida y otra que establece una relación objetiva con el objeto de nuestra apreciación. He de admitir, pues, que al enfrentar la obra pictórica de Amalia Tapia, lo haga desde la primera opción. Siempre he pensado que la ficción plástica ha tenido conmigo una relación platónica. De ahí que esa relación le haya tenido que abrir la puerta a esa enigmática mujer que se llama la CONTEMPLACION. Y la contemplación solo puede tener lugar a través de la mirada. Y a través de la mirada es la única forma de conocer. Y el conocimiento es el único guía para llegar a la comprensión. En el horizonte figurativo de la pintura de Amalia se encuentra anclado un elemento constante que aparece en todos sus cuadros sin que para ello haya que manipular métodos detectivescos llámense Vidocq, Holmes o Chandler. En los cuadros de Amalia existe una relación primordial entre el paisaje y la mirada, entre ese mundo reconocible que revela su temática y una pintura que nos mira desde un trozo particular de la realidad. Ensayando una pirueta verbal diría que hay un juego de miradas cuyas reglas estéticas se articulan en el punto de encuentro donde se citan la visión y la comprensión. Amalia es una pintora joven que no trata de "afirmarse", "de buscar nuevas perspectivas" y toda es cosa orlada que se dice en situaciones semejantes, sino que a través de su oficio trata de encontrar una coherencia entre su propia experiencia y la expresión plástica. No es una pintura con mundos alambicados y desgarrados, sino que es una pintura que Amalia ejecuta con elementos de una elocuencia serena y sensual, una pintura que emana de ese silencio que envuelve las fotografías que conservamos y que poseen por si solas un lenguaje que evoca y asocia momentos vividos, experiencias, recuerdos, etc. A través de tonos sedantes y otras veces graves vincula una atmósfera cromática a su característica expresiva. Al hablar de la pintura de Amalia, no ha sido tanto con el objeto de expresar adrede algún tipo de exaltación crítica cuanto que la de establecer puntos de contacto que por lo que a mí respecta, me han resultado interesantes y meritorios. El público panameño, para quien el Instituto Panameño de Arte ha organizado esta magnífica exposición, le tocará en última instancia apreciar y gustar de sus valores esenciales.

César Young Núñez

- 1.- Dos Cocos en París
- 2.- Reunión de Cocos
- 3.- Cocos en el descanso de la escapada
- 4.- Dos cocos en cajeta
- 5.- La soga del escape
- 6.- Coco con soga
- 7.- Conversando por allá
- 8.- Coco Solitario No.1
- 9.- Coco Solitario No.2
- 10.- Cocos separados
- 11.- La soga que amarra Cocos
- 12.- Dos Cocos donde sea
- 13.- Refugio de dos Cocos
- 14.- Coco buscando
- 15.- Cocos en swing swang
- 16.- Más Cocos por ahí
- 17.- La Coquera
- 18.- Refugio de un Coco. . . otro coco
- 19.- Apañame
- 20.- Entre bambúes
- 21.- Prohibida la entrada
- 22.- Coco y Cactus
- 23.- Mundo de Cocos
- 24.- Más Cocos



PATROCINADORES DE PANARTE

CORRUGADO PANAMA, S.A.

CREDIT LYONNAIS

C. AND F., S.A. (CHASSIN & FIDANQUE, S.A.)

CHIRIQUI LAND COMPANY

DAYAN HERMANOS, S.A.

DESARROLLO INDUSTRIAL, S.A. (DISA)

DISTRIBUIDORA COMERCIAL, S.A.

LIC. RICARDO A. DURLING Y SRA.

FERNANDO ELETA Y SRA.

EL PINCEL