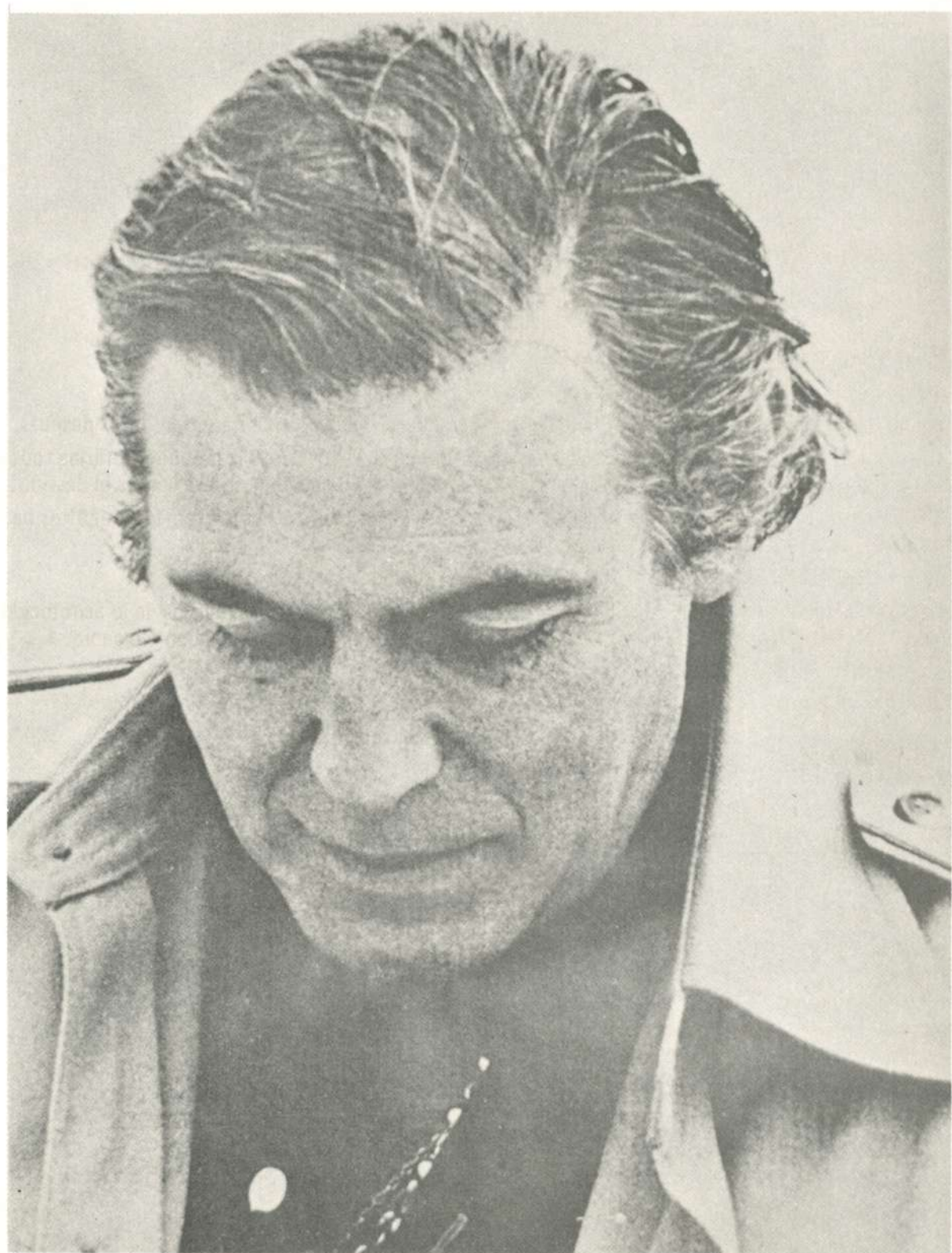


CARLOS PAEZ VILARO

La biografía de Carlos Páez Vilaró es extensa y fructífera; es por ello que nos limitaremos a presentar aquellos aspectos más sobresalientes de su trayectoria como pintor.

- 1923 Carlos Páez Vilaró - nació en Montevideo, Uruguay, el Primero de Noviembre. Autodidacta.
- 1933 Desde muy joven comienza a dibujar temas del campo y suburbanos, la gente en el trabajo, la siembra, la pesca, la doma.
- 1938 Se radica en la Argentina y se vincula al medio editorial, trabajando de tipógrafo en Imprentas de Barracas y Avellaneda.
- 1940 Recorre toda la Argentina, trabajando y dibujando.
- 1950 Monta su atelier provisorio en el Conventillo, "El Medio Mundo", uno de los más viejos que aún se mantienen en Uruguay. Es en el sector, "La Yacumensa", donde realiza sus primeros óleos y acuarelas de temas negros, sobre cartón madera.
Influído por el maestro Figari, que había tocado a profundidad iguales motivos, hace una pintura que recuerda la del artista fallecido, para luego desprenderse y tomar cauces personales.
- 1951 Realiza su primera exposición que la titula "Morenada", en el Salón de Exposiciones del Cantegril Country Club de Punta del Este, Maldonado, Uruguay.
- 1953 Alterna la pintura de caballete, con sus primeros trabajos murales. La pintura mural le apasiona. Comprende que es un arte generoso para todos.
- 1957 Va a pintar a París y recorre toda Europa trabajando y dibujando.
- 1960 Invitado por el crítico José Gómez Sicre, viaja a Washington y realiza el mural, "Raíces de la Paz", considerado como el más largo del mundo. 160 mts. en un túnel situado entre los dos edificios de la Organización de los Estados Americanos.
- 1962 Invitado por el Dr. Albert Schweitzer, vive junto al médico, en el leprosoario de Lambarene en Gabón, y luego le dedica tres de sus murales en Libreville, Lambarene y Port Gentil, y pinta un cuadro para decorar la Farmacia del Hospital.
- 1965 Representa al Uruguay, en la 8va. Biental Internacional de Sao Paulo, con una creación que titula Placart, una especie de circo dinámico, compuesto por cajas y objetos con movimientos, electricidad, música y luz. También vincula un ser humano dentro de los enormes cubos.
- 1969 Con una exposición de ánforas que hace de cemento, deja prácticamente inaugurado su taller de Casapueblo, en los acantilados de Punta Ballena. Una casa, que el mismo viene haciendo con sus propias manos y la ayuda de pescadores y amigos, considerándola como "una escultura habitable".
- 1970 El Museo de Arte Moderno de Sao Paulo presenta su exposición personal de su creación "Stand-Art" (cajas con mensajes, collages y esculturas).

- 1971 Se radica en Sao Paulo, Brasil, y comienza a formar un movimiento de arte alrededor de la tapicería. Logra así sus primeros tapices hechos en Brasil.
- 1972 Divide su vida de artista entre Brasil en invierno y Uruguay, en su Casapueblo, en verano. Su taller de Punta Ballena se transforma en un centro de atracción, donde se efectúan festivales de música para la juventud y exposiciones.
- 1977 Viaje a Tahiti y expone en la isla de Morea.
En un convenio de medio año, viaja a los Estados Unidos para colaborar con el programa cultural de la Organización de los Estados Americanos y principalmente de su Museo de Arte Contemporáneo de América Latina recientemente fundado.
- Exposiciones Individuales:
- 1957 Unión Panamericana, OEA, Washington, D. C., Estados Unidos (óleos).
- 1958 Maison de L'Amérique Latine, París, Francia. Con prólogo del Director del Museo de Arte Moderno de París, crítico Jean Cassou (óleos).
- 1958 Bial Panamericana de Arte, México (óleos).
- 1959 Exposición de Selección de Ceramistas Latinoamericanos, Unión Panamericana, OEA, Washington, D. C., Estados Unidos.
- 1959 Exposición Inaugural del Museo de Arte Moderno de Buenos Aires, Argentina. (Grupo 8). Con prólogo del crítico Rafael Squirru.
- 1959 Selección de Pintura Latinoamericana, Museo de Dallas, Dallas, Texas, Estados Unidos. Con presentación del crítico, José Gómez Sicre (óleos).
- 1973 Exposición de Homenaje a Picasso. OEA, Washington, D. C., Estados Unidos. Con prólogo del Sr. Galo Plaza (óleos).
- 1977 Ciclo de Exposiciones "tinkers", Washington, D. C., Estados Unidos (acrílicos).
- 1978 Exposición del regreso - Casapueblo - Punta Ballena.
- 1978 Exposición en la Asociación de Arquitectos de Córdoba, Argentina.
Ha realizado murales en los cinco continentes.
En el campo de la arquitectura construye el Atelier Páez Vilaró - Uruguay.
Casapueblo: escultura habitable, taller del mar, en los acantilados de Punta Ballena.
Atelier Páez Vilaró - Brasil
Bere-Bere: escultura habitable, taller del campo en Indaiatuba, Sao Paulo.
Marginalmente a sus dos talleres Carlos Páez Vilaró realiza varias residencias.



Carlos Páez Vilaró es una zona libre para las ideas.

Multiplica sus productos a la mayor velocidad posible.

Sin embargo, el resultado parece una historia antigua de lo que se encuentra pensando minutos después.

Ello conlleva una dosis de angustia. Querer decir más, utilizar más elementos, y no poder reunirlos todos, no contar jamás con el tiempo suficiente. La renovación personal de la lucha del hombre contra el destino.

Pero en Vilaró se mantiene siempre inédito el niño. Ese niño que la más inmensa mayoría de adultos ha ido asfixiando en la triste labor de hacerse hombres.

La risueña risa del asombro asoma sin timidez su sonido en cada uno de estos cuadros.

A la belleza, insecto devorador del tiempo; al contenido, tiempo que engulle las migajas de lo acontecido, deliberadamente se les ha prohibido la entrada a esta fiesta de color, forma, imaginación e ingenio.

En esta pintura se pronuncia qué sería cosa es el sentido del humor.

La proclama es que deshabitamos la torre de Babel.

Con ello Vilaró contribuye a que el arte de nuestra América se haga universal.

Alberto Dutary.

PATROCINADORES DE PANARTE

Compañía de Mariscos Islas de las Perlas, S. A.

Compañía Henríquez, S. A.

Compañía Interamericana Gillette, S. A.

Compañía Internacional de Seguros, S. A.

Compañía Internacional de Ventas, S. A.

Compañía L. Martinz, S. A.

Compañía Nacional de Seguros, S. A.

Compañía Panameña de Corretaje, S. A.

Compañía Pan-Americana de Orange Crush

Consorcio Ica Continental



Instituto Panameño de Arte

Julio 19, 1978.