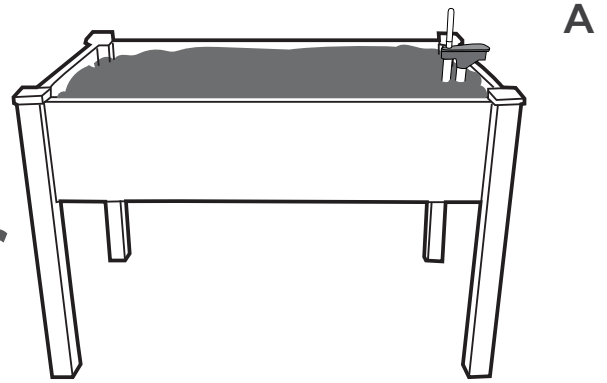


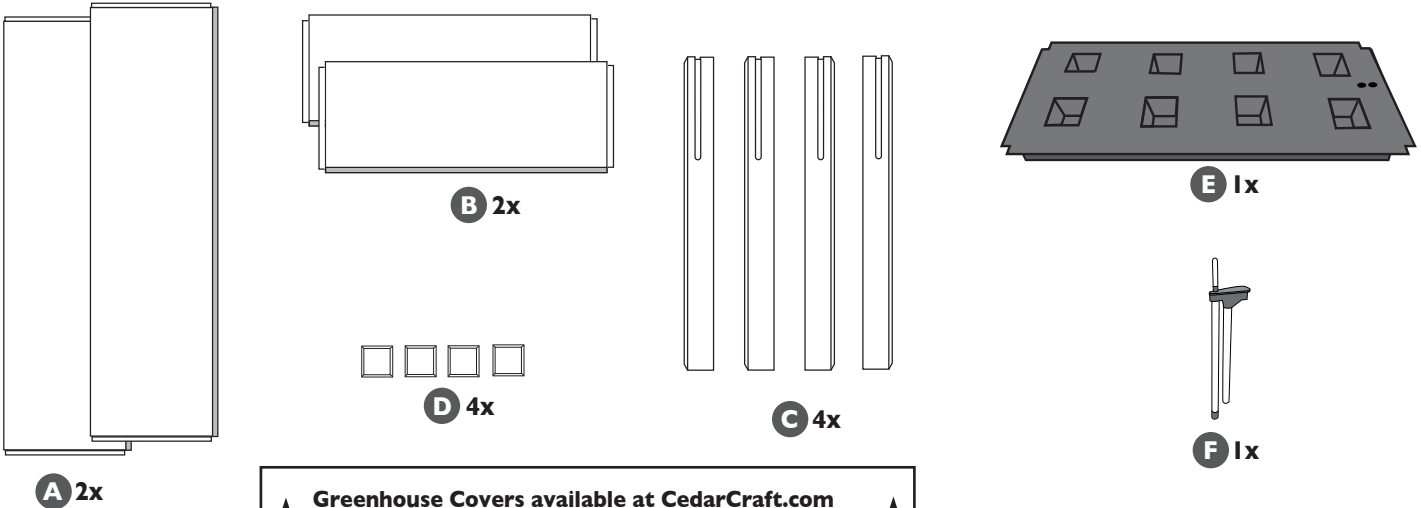


Self-Watering Elevated Cedar Planter

Model/Modèle : CC_SW2349EG

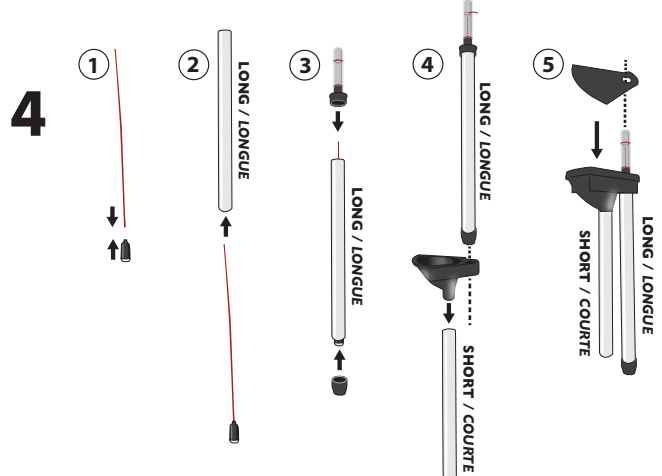
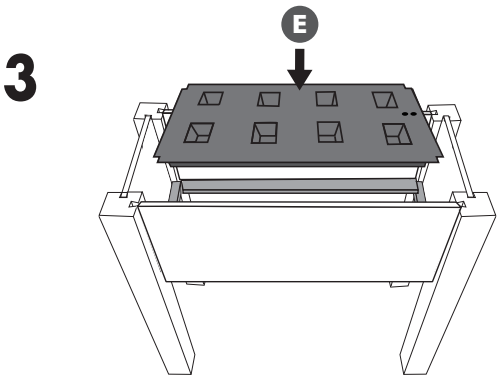
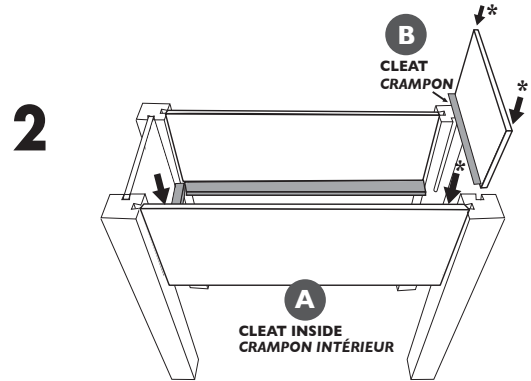
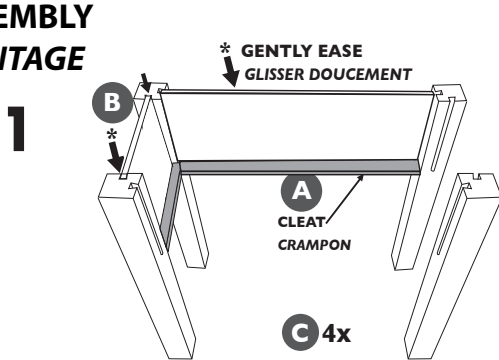


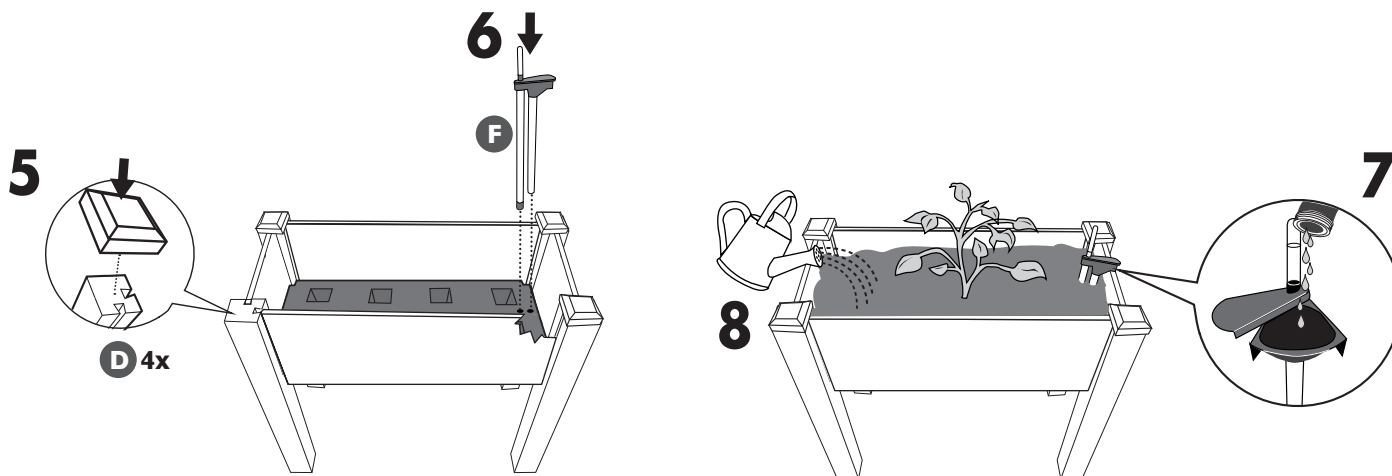
COMPONENTS COMPOSANTES



★ Greenhouse Covers available at CedarCraft.com ★
 ★ Les couvercles de serre sont offerts à CedarCraft.com ★

ASSEMBLY MONTAGE





ENG

- Level planter.
- Add moistened potting soil to fill planter.

- Fill reservoir with water.
- Reservoir will be full when the bobber nears the "Max" line.

FRA

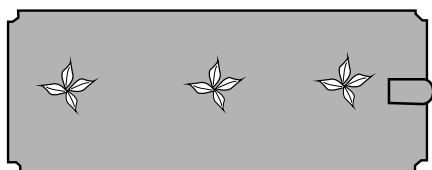
- Mettez la jardinière de niveau.
- Remplir la jardinière en y ajoutant la terre de repotage humidifiée.

- Remplissez le réservoir d'eau.
- Le réservoir est rempli lorsque le flotteur est près de la ligne indiquant « Max ».

PLANTING GUIDE GUIDE DE PLANTATION

Suggested placement chart for vegetables, fruits, and herbs.

Ce tableau vous indique comment placer les légumes, les fruits et les fines herbes.

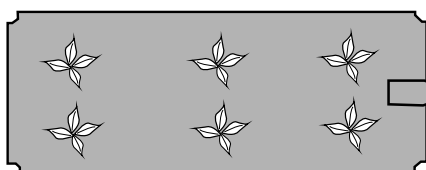


3 Seedlings

Melon, Summer Squash (vine), Winter Squash

3 Semis

Melons, Courge d'été (vigne), Courge d'hiver

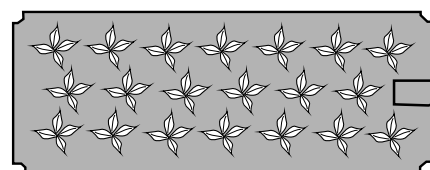


6 Seedlings

Tomatoes, Zucchini, Eggplant, Bell Pepper, Basil, Mint, Cilantro

6 Semis

Tomates, Courgette, Aubergine, Poivron, Basilic, Menthe, Coriandre



20 Seedlings

Strawberry, Lettuce, Chard, Parsley, Cucumber, Hot Peppers

20 Semis

Fraises, Laitue, Bettes à cardes, Persil, Concombre, Piment fort

Additional planting resource found in the book, [Square Foot Gardening](#) by Mel Bartholomew.

Le livre [Square Foot Gardening](#) de Mel Bartholomew contient d'autres ressources liées à la plantation.

Soil:

- Use a quality mix suitable for elevated gardens containing peat moss, vermiculite or perlite.
- As you add soil to the planter, wet the soil and mix. Ensure soil is evenly moist before planting.
- Planter soil capacity: 4.0 cu.ft. (113 L)

Funnel:

- To keep bobber working correctly, do not allow soil to enter the fill tube.
- Do not remove the fill tube/bobber after you have filled the planter with soil.

Watering:

- Maintaining water in the reservoir is critical. If extremely hot and sunny, check the reservoir frequently.
- Shallow-root plants such as herbs may require additional watering from the top.
- Continue to water the top of the soil occasionally. This ensures even distribution of moisture and minerals.
- Do not worry about overwatering as any excess will drain away via the reservoir's four overflow ports.
- Continue to water new plants from above until well established.
- Planter can be used indoors or outdoors; with indoor use, be mindful of drainage from overflow ports.

Other Tips:

- Fertilizer: Add a dry granular mix several times throughout the season. Follow instructions on the fertilizer.
- Support: Vining fruits/vegetables will grow best when supported with cages or garden stakes.
- Sun: Select right location for plants to have 6-8 hours of sun per day. Excessive heat and sun can cause plants to sunburn, consider shade-cloth during extreme weather.

FRA **CONSEILS GAGNANTS****Terre :**

- *Utilisez un mélange de qualité convenant aux jardins surélevés à base de tourbe de sphaigne, de vermiculite ou de perlite.*
- *Au moment de remplir la jardinière de terre, arrosez le sol et le mélange. Veillez à ce que la terre soit uniformément humide avant de planter.*
- *Capacité de la jardinière : 113 L (4,0 pi³)*

Conduit :

- *Afin que l'indicateur puisse fonctionner correctement, évitez que de la terre n'entre dans le conduit.*
- *N'enlevez pas le conduit/indicateur après avoir rempli la jardinière de terre.*

Arrosage :

- *Il est essentiel que le réservoir contienne toujours de l'eau. Si le temps est très chaud et ensoleillé, vérifiez fréquemment le réservoir.*
- *Les plantes à racines peu profondes, comme les herbes, pourraient nécessiter un arrosage additionnel par le haut de la jardinière.*
- *Arrosez le dessus de la terre à l'occasion. Vous vous assurerez ainsi de la distribution uniforme de l'humidité et des minéraux.*
- *Ne craignez pas de trop arroser les plantes; l'eau en excès sera évacuée par les quatre sorties de débordement du réservoir.*
- *Arrosez les nouveaux plants par le haut, jusqu'à ce qu'ils soient bien établis.*
- *La jardinière peut être utilisée à l'intérieur ou à l'extérieur. Pour utilisation à l'intérieur, portez une attention particulière à l'écoulement pouvant provenir des sorties de débordement.*

Conseils additionnels :

- *Engrais : ajoutez de l'engrais sec et en granules plusieurs fois pendant la saison. Suivez les indications sur l'emballage de l'engrais.*
- *Soutien : les fruits et les légumes à vignes poussent mieux lorsqu'ils ont l'appui de cages ou de bâtons.*
- *Soleil : choisissez un endroit où les plantes seront exposées au soleil de six à huit heures par jour. Si la chaleur est trop élevée ou si elles sont surexposées au soleil, les plantes peuvent brûler. Dans des conditions météorologiques extrêmes, vous pouvez utiliser une toile d'ombrage.*



Customer Service

Missing or broken piece? Need help with assembly? Please call or email before returning planter to retailer. We can help!

Email: service@cedarcraft.com or Phone: 1-888-260-3031, 8:30am-3:30pm pst (M-F)



Care Instructions

Wood is a living material that continues to respond to climate conditions even after being manufactured. During normal weathering, wood may exhibit minor cracking due to changes in humidity. This does not affect the structural integrity of the planter.

Western Red Cedar is naturally resistant to rot, mildew, and does not require treatment. Left untreated, it will weather to a silvery grey. If you prefer, you may apply a stain or protective oil to the surface to enhance the beauty and longevity of the natural cedar appearance.



Purchase greenhouse covers at cedarcraft.com to start your garden earlier and protect your plants from inclement weather and destructive pests.



Warranty

We take great pride in our workmanship and quality of our products. CedarCraft planters are warranted to be free from any defects in workmanship or materials for a period of three years.

If anything goes wrong, we'll make it right.



Service à la clientèle

Pièce manquante ou brisée? Besoin d'aide pour l'assemblage? Veuillez appeler ou envoyer un courriel avant de retourner la jardinière au détaillant. Nous pouvons vous aider!

Par courriel à service@cedarcraft.com ou par téléphone au 1-888-260-3031 du lundi au vendredi de 8 h 30 à 15 h 30 (HNP).



Instructions d'entretien

Le bois est un matériau qui réagit aux conditions ambiantes, même après l'étape de la fabrication. Il est possible que le bois craque un peu en raison des niveaux d'humidité variables. Cela n'affecte en rien l'intégrité structurale de la jardinière.

Le cèdre rouge de l'Ouest résiste naturellement au pourrissement et à la moisissure et n'a pas besoin d'être traité. Si le bois n'a pas été traité avant d'être exposé aux intempéries, il deviendra gris et argenté. Si vous le souhaitez, vous pouvez appliquer une teinture ou de l'huile protectrice à la surface afin d'embellir l'apparence naturelle du cèdre et de vous assurer qu'il durera plus longtemps.



Procurez-vous une housse de serre à cedarcraft.com pour commencer à jardiner plus tôt en saison et protéger vos plantes des caprices de la météo et des animaux et insectes nuisibles.



Garantie

Nous sommes très fiers de notre main d'œuvre et de la qualité de nos produits. Les jardinières CedarCraft sont garanties de tout défaut de fabrication ou de matériaux pour une période de trois ans.

S'il y a un problème, nous avons la solution.

Join us at:

Rejoignez-nous :

@cedarcraftproducts

@Cedar_Craft

www.pinterest.com/cedarcraft/

@cedarcraft