



**Z-POLE
TREKKING
POLES**



Black Diamond

North America: Black Diamond Equipment, Ltd.
2084 East 3900 South
Salt Lake City, UT 84124

Europe: Black Diamond Equipment AG
Hans-Maier-Straße 9
6020, Innsbruck, Austria

BlackDiamondEquipment.com

M10644_D

© Black Diamond Equipment, Ltd. 2017

⚠ WARNING [EN]

Trekking Poles and Z-poles are for hiking and trekking use only. The strength of aluminum and carbon fiber is compromised by dents, gouges, scratches, fractures, and chipping which may result in catastrophic structural failure. If the trekking pole has suffered any impact, carefully inspect its surface for these signs of damage. Lightweight trekking poles are made to be lightweight, and will not withstand excessive forces if previously damaged or if the forces are applied beyond structural limits. Ultralight carbon fiber poles are more susceptible to damage than other poles and require frequent inspection. Failure to follow these warnings may result in catastrophic failure of the trekking poles, causing serious injury or death.

🔧 INSTRUCTIONS FOR USE

RAPID DEPLOYMENT SYSTEM

The Rapid Deployment System is linked to a concealed inner cord and speed cone within each shaft section in a foldable trekking pole. The push-button or SlideLock™ locking mechanism is located just below the grip on fixed length models and below the numbered FlickLock adjustment section on FlickLock models.

(See accompanying illustrations)

DEPLOYING

Ensure the basket is unclipped from any other shafts.

1. Grab the grip and the first shaft section, and pull them away from each other. The pole will snap into place and lock.
2. Check that the push-button has snapped completely out or SlideLock™ has engaged and the pole is locked without gaps at the joints.

COLLAPSING

1. Press the button or pull the SlideLock mechanism toward the grip and slide the grip toward the pole tip.
2. Pull the shafts apart at each joint, located at the seam between each shaft section.
3. Fold the poles into a compact "Z" shape.
4. Snap the lower shaft's basket clip onto the upper or middle shaft for secure storage.

If the pole has a FlickLock, open the lever arm and fully collapse the pole to minimize its folded length.

ADJUSTING TENSION

The inner cord that connects Z-Pole shaft sections may require adjustment before use and will require adjustment over time as the inner cord stretches in the uppermost shaft section. This play can be removed by increasing the inner cord tension.

1. Press the push-button release or pull the SlideLock toward the grip, and pull ONLY the lowest joint apart.
2. Hold both ends of the tensioner (located between the middle and lower shafts) and turn it clockwise to tighten or counter-clockwise to loosen.
3. Turn the tensioner one-half to one full turn, and re-deploy the pole to check that you've removed the play.

NOTE: If you cannot deploy the pole (the button won't pop back out or the SlideLock won't engage), you have over-tightened it. Loosen slightly and try again. When tension is adjusted correctly, the pole should lock easily yet have no play in the shafts.

- Avoid damage to the pole shaft around the pin by keeping cord tension to a minimum
- Inspection your poles prior to each use around the pin-hole. Damaged poles should not be used.
- NEVER loosen the tensioner completely unless replacing a lower section.

FlickLock

The patented FlickLock is an external camming mechanism which, when closed, squeezes the pole shafts together to form a joint stronger than the tubing itself. To open:

1. Hold the pole above the FlickLock to prevent the pole from rotating while pushing the cam lever open with your thumb.
2. Adjust pole to the desired length
3. "Snap" close the lever firmly.

ADJUSTING TENSION

The FlickLock requires correct tensioning to perform properly. If slipping of the lower section occurs then open the lever and tighten the adjustment screw about a quarter to a half turn or until the mechanism does not allow the shaft to slip once the lever is closed.

If the lever becomes too difficult to snap shut, loosen the screw.

CHANGING TIPS

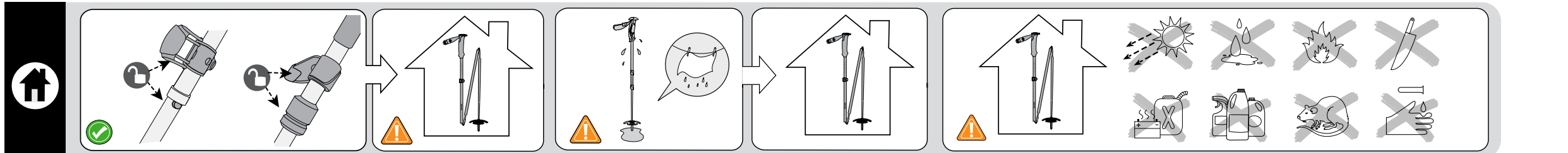
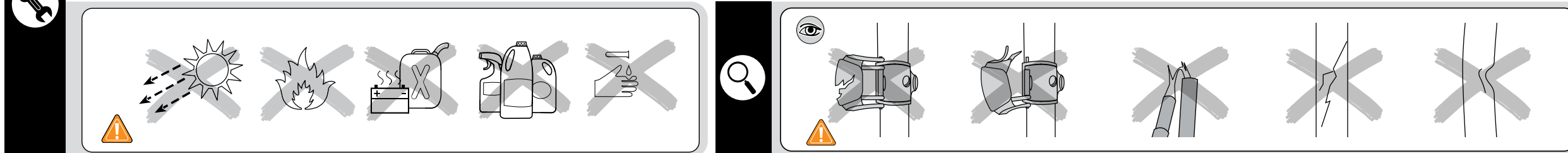
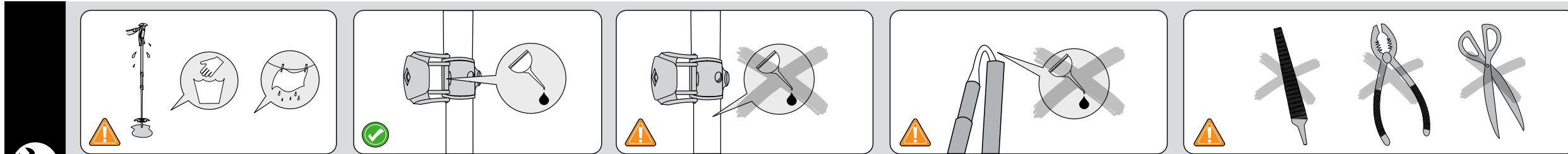
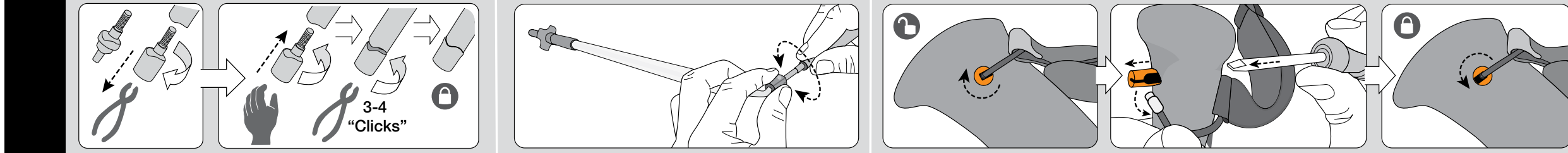
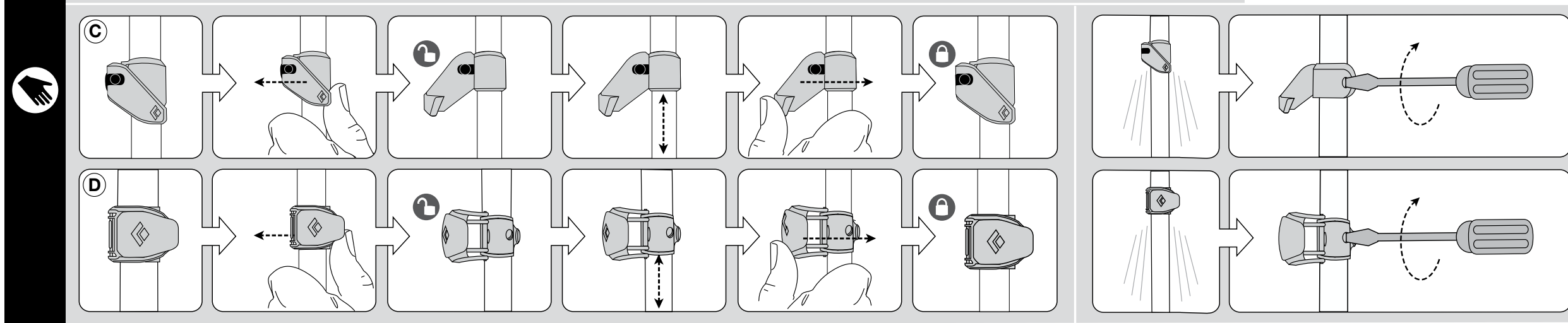
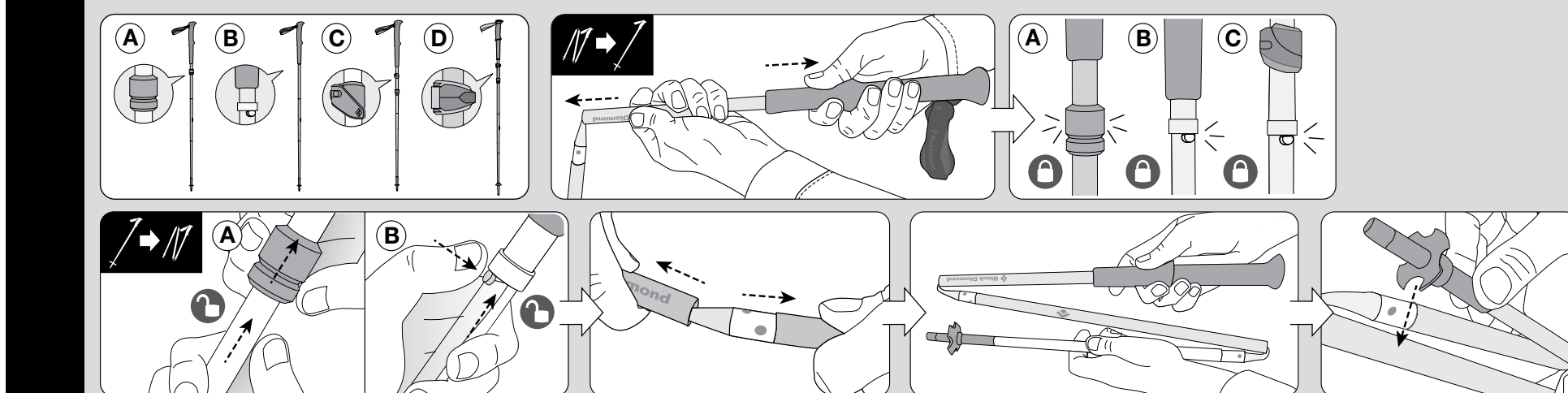
Z-Poles come with rubber tips installed and optional carbide tips. Rubber tips should be replaced once any part of the metal core starts to show.

To remove:

1. Using fingers or pliers, twist forcefully counter-clockwise and un-screw until they fall out of the baskets.

To install new tips:

2. Twist by hand or with pliers, clockwise, for 3-4 clicks and very snug. Rubber tips should bulge when they are completely tightened.



🔧 CARE AND MAINTENANCE

To clean cork grips:

1. Use fine, waterproof sandpaper and ordinary hand soap.
2. Wet the grip and sand thoroughly.
3. Apply soap to the sandpaper and gently rub the grip.
4. Rinse and let dry.

REPLACING Z-POLE STRAPS

1. Use a small flathead screwdriver to turn the plastic pin where the strap cord enters the grip so that the open side of the slot is facing the back of the grip
2. Using the screwdriver tip, push the plastic pin out to one side as far as possible. You will see a small metal ball attached which holds it in place.
3. Pop the small metal ball out of the strap pin
4. Push the plastic pin back out of the grip in the other direction and remove the metal ball on the other side.
5. To attach new straps to the grip, follow the above directions in reverse order. Ensure each metal ball on the strap cord is reinserted into each end of the plastic pin.

NOTE: Once the strap cord is secured inside the plastic pin and the pin has been centered in the grip, turn the plastic pin slot so that its open end faces the front of the grip.

🔍 INSPECTION & STORAGE

Before and after each use:

- Make sure nothing is deformed or broken.
- Check to see that the adjustment mechanisms open and close

smoothly and are tensioned properly.

- If difficult to open or close: apply a drop of oil on the lever pin and another underneath the lever where it rotates on the housing.
- If the poles get wet during use: release the tension cord (with the push button), collapse the pole and allow to dry completely before storage.

NOTE: Store the FlickLock mechanisms for long periods with the tension released. Replacement parts may be obtained from your local Black Diamond dealer or directly from Blackdiamondequipment.com.

(See accompanying illustrations)

LIMITED WARRANTY

For one year following purchase unless otherwise indicated by law, we will warrant to the original retail buyer only that our products are free from defects in material and workmanship as originally sold. If you receive a defective product, return it to us and we will replace it subject to the following conditions: We do not warrant products which show normal wear and tear or that have been used or maintained improperly, modified or altered, or damaged in any manner.

⚠ AVERTISSEMENT [FR]

Les bâtons de randonnée Trekking Poles et Z-poles sont conçus pour une utilisation en randonnée et en trek uniquement. Les bosses, les rainures, les éraflures, les fissures et les écailles compromettent la résistance de l'aluminium et de la fibre de carbone et peuvent entraîner des défaillances structurelles. Si le bâton de randonnée a été soumis à un quelconque impact, inspectez soigneusement sa surface afin de repérer tout signe de détérioration. Les bâtons de randonnée légers sont conçus pour être légers et ne résisteront pas à des forces excessives s'ils ont subi des dommages antérieurs ou si les forces appliquées dépassent leurs limites structurelles. Les bâtons ultra légers en fibre de carbone sont davantage sujets aux détériorations que les autres bâtons et exigent d'être inspectés fréquemment. Le non-respect des présents avertissements peut causer une défaillance des bâtons de randonnée, et entraîner des blessures graves ou la mort.

🔧 NOTICE D'UTILISATION

SYSTÈME À DÉPLOIEMENT RAPIDE

Le système à déploiement rapide est relié à un câble interne dissimulé et à un cône à déploiement rapide intégrés dans chaque brin du bâton de randonnée repliable. Le bouton-poussoir ou mécanisme de verrouillage SlideLock™ se situe juste sous la poignée sur les modèles non télescopiques et sous le brin à réglage FlickLock gradué sur les modèles FlickLock.

(Voir les illustrations jointes)

DÉPLIAGE

Vérifiez si la rondelle d'arrêt n'est pas attachée à un quelconque brin.

1. Saisissez la poignée et le brin supérieur puis tirez simultanément de part et d'autre. Le bâton se met en place d'un coup sec et se verrouille.
2. Vérifiez si le bouton-poussoir ressort correctement ou si le SlideLock est verrouillé et si la jonction des brins est bien jointive une fois le bâton déplié.

REPLIAGE

1. Appuyez sur le bouton ou poussez le mécanisme SlideLock™ vers la poignée puis faites coulisser la poignée dans les brins du bâton.
2. Tirez sur les brins de part et d'autre de chaque jonction séparant chaque brin.
3. Repliez les bâtons de manière à former un "Z" compact.
4. Clippez la rondelle d'arrêt du brin inférieur sur le brin supérieur ou médian pour une meilleure sécurité de stockage.

Si le bâton possède un FlickLock, ouvrez le bras du levier et repliez complètement le bâton pour réduire sa longueur repliée.

AJUSTEMENT DU SERRAGE

Le câble interne qui relie les brins de votre bâton Z-Pole peut nécessiter d'un ajustement avant utilisation et exige un ajustement dans le temps car le câble interne peut légèrement se détendre dans le brin supérieur. Vous pouvez remédier à ce jeu en augmentant le degré de serrage du câble interne.

1. Appuyez sur le bouton-poussoir pour déverrouiller les brins ou poussez le SlideLock vers la poignée, et tirez UNIQUEMENT

sur la jonction de brin la plus basse.

2. Tenez les deux extrémités du tendeur (situé entre les brins médian et inférieur) entre vos doigts et tournez-le dans le sens des aiguilles d'une montre pour serrer ou dans le sens inverse des aiguilles d'une montre pour desserrer.
3. Tournez le tendeur d'un demi-tour à un tour complet puis dépliez à nouveau le bâton pour vérifier que le jeu a bien disparu.

REMARQUE : Si vous ne parvenez pas à déplier le bâton (le bouton ne ressort pas ou le SlideLock ne se déverrouille pas), il est possible que vous l'ayez trop serré. Desserrez légèrement puis essayez de nouveau. Lorsque le degré de serrage est correctement réglé, le bâton se verrouille facilement mais sans toutefois laisser du jeu dans les brins.

- Évitez d'endommager les jonctions en réduisant au maximum la tension du câble.
- Avant toute utilisation, inspectez les jonctions de vos bâtons. N'utilisez pas de bâton endommagé.
- Ne JAMAIS desserrer le tendeur complètement sauf pour remplacer un brin inférieur.

FlickLock

Le système breveté FlickLock est un mécanisme à came externe qui, une fois fermé, permet de maintenir assemblés les brins du bâton pour former une jonction d'une solidité plus grande que les

brins eux-mêmes. Pour ouvrir :

1. Tenir le bâton au-dessus du FlickLock pour empêcher le bâton de pivoter tout en poussant le levier de came avec votre pouce pour l'ouvrir.
2. Régler le bâton à la longueur souhaitée.
3. Refermez ensuite fermement le levier en le rabattant d'un coup sec.

AJUSTEMENT DE LA TENSION

Pour fonctionner correctement, il est nécessaire que le FlickLock soit suffisamment serré. Si le brin inférieur venait à glisser, ouvrez le levier et serrez la vis de réglage d'environ un quart de tour à un demi-tour, ou jusqu'à ce que le mécanisme empêche le brin de glisser une fois le levier fermé. Si le levier devient trop dur à rabattre, desserrez légèrement la vis.

POUR CHANGER LES POINTES

Les bâtons Z-Pole sont vendus avec des pointes en caoutchouc pré-installées et des pointes en carbure en option incluse. Les pointes en caoutchouc doivent être remplacées dès qu'une quelconque partie de l'âme métallique commence à apparaître. Pour les ôter :

1. À la main ou à l'aide d'une paire de pinces, tournez énergiquement dans le sens inverse des aiguilles d'une montre et dévissez jusqu'à ce que la pointe se désolidarise complètement de la rondelle.

Pour installer de nouvelles pointes :

2. Vissez à la main ou à l'aide d'une paire de pinces, dans le sens des aiguilles d'une montre - tournez 4 à 5 clics fermement. Les

