



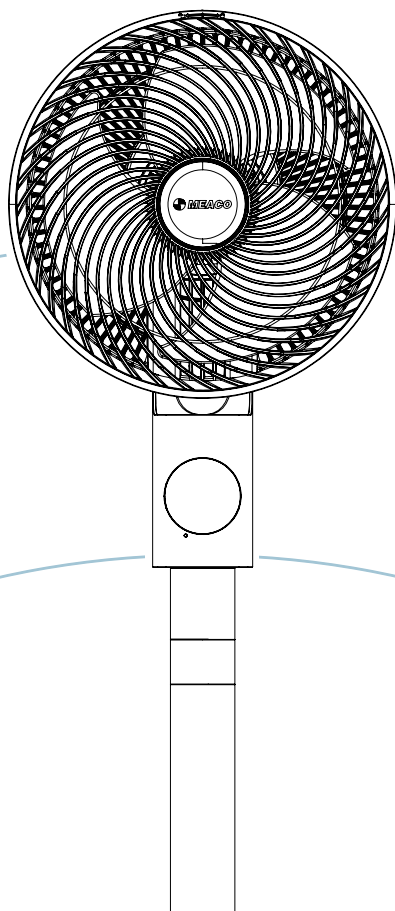
MeacoFan

Seftte[®] 10''

Circolatore d'aria a piantana

Sēf·tee: "Tranquillo, gentile e indisturbato"; nell'inglese antico

Manuale d'uso



Grazie per aver scelto Meaco!

Grazie per aver scelto Meaco, lo apprezziamo molto. Abbiamo sviluppato la gamma di circolatori d'aria Seffe™ dopo anni di ricerche e feedback dei clienti, progettando il prodotto di raffreddamento ottimale per voi e la vostra famiglia, che non solo vi garantisca un raffreddamento migliore, ma che sia anche funzionale nel suo design e si adatti alla vostra casa.

Il presente manuale contiene informazioni importanti sull'uso e la cura del circolatore d'aria. Dedicate un po' di tempo alla lettura di questo manuale per usufruire appieno dei numerosi vantaggi e delle caratteristiche del vostro circolatore d'aria.

Contenuto

Informazioni sulla sicurezza	1
Registrazione della garanzia Meaco	3
Cosa contiene la confezione	4
Identificazione del prodotto	5
Montaggio	6
Funzionamento	7
Manutenzione	10
Conservazione	12
Risoluzione dei problemi	12
Assistenza clienti Meaco	13
Specifiche tecniche	13
Termini e condizioni di garanzia	14

Informazioni sulla sicurezza

Importante informazioni sulla sicurezza



Questo circolatore d'aria non deve essere utilizzato in ambienti con le seguenti condizioni: atmosfera a rischio di esplosione, atmosfere aggressive, caratterizzate da un'alta concentrazione di solventi o da un rapporto estremamente elevato di polveri.

Magneti: Il telecomando contiene magneti. Tenere presente quanto segue: Pacemaker e defibrillatori possono essere influenzati dai magneti. In tal caso, si prega di non mettere il telecomando in tasca e di avvertire tutti coloro che potrebbero utilizzare il circolatore d'aria o il telecomando della presenza di un magnete. Anche le carte di credito e le schede di dati possono essere influenzate dai magneti e non devono essere collocate vicino al telecomando del circolatore d'aria.

Tenere lontani i bambini: Non consentire ai bambini di giocare con o intorno a questo apparecchio, in quanto ciò potrebbe causare lesioni. Assicurarsi che l'apparecchio sia inaccessibile ai bambini quando non è in funzione. Questo apparecchio non è destinato all'uso da parte di persone (compresi i bambini) con ridotte capacità fisiche, sensoriali o mentali, o con mancanza di esperienza e conoscenze, a meno che non abbiano ricevuto supervisione o istruzioni sull'uso dell'apparecchio da parte di una persona responsabile della loro sicurezza.

Proteggere l'adattatore di rete da eventuali danni: Non mettere mai in funzione un apparecchio con un adattatore di rete danneggiato, in quanto ciò potrebbe comportare rischi elettrici o di incendio. Se l'adattatore di rete è danneggiato, deve essere sostituito con un adattatore di rete dello stesso tipo e dello stesso amperaggio.

Prolungha: Le prolungha devono essere dotate di messa a terra e in grado di fornire le tensioni corrette all'unità.

Maneggiare con cura: Non far cadere, lanciare o urtare il circolatore d'aria. Un impiego improprio può danneggiare i componenti o il cablaggio e generare una condizione di pericolo.

Utilizzare una superficie stabile: Far funzionare il circolatore d'aria sempre su una superficie stabile e piana, ad esempio il pavimento o un bancone robusto, per evitare che il circolatore d'aria cada e provochi lesioni.

Mantenere i componenti elettrici asciutti: Non introdurre mai acqua nei componenti elettrici del circolatore d'aria. Se per qualsiasi motivo queste aree si bagnano, asciugarle accuratamente prima di utilizzare il circolatore d'aria. Nel dubbio, non utilizzare il circolatore d'aria e rivolgersi a un elettricista qualificato o a un tecnico autorizzato Meaco.

L'operatore deve mettere a disposizione dell'utente le istruzioni per l'uso e assicurarsi che l'utente abbia compreso il manuale.

Istruzioni sulla RAEE



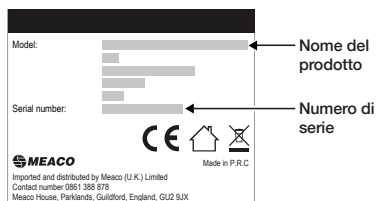
Smaltimento corretto di questo prodotto (Rifiuti di apparecchiature elettriche ed elettroniche)

Questo marchio indica che questo prodotto o gli accessori non devono essere smaltiti insieme ad altri rifiuti domestici al termine del loro ciclo di vita. Per evitare possibili danni all'ambiente o alla salute umana dovuti a uno smaltimento irregolare, si prega di separare questi prodotti da altri tipi di rifiuti e di riciclarli in modo responsabile per promuovere il riutilizzo sostenibile delle risorse materiali. Gli utenti devono rivolgersi al rivenditore presso il quale hanno acquistato il prodotto o all'amministrazione locale per sapere dove e come portare questi articoli per un riciclaggio sicuro dal punto di vista ambientale.

Registrazione della garanzia Meaco

Il vostro circolatore d'aria Meaco viene fornito con una garanzia gratuita di 3 anni; basta registrare i vostri dati online e sarete coperti per le parti di ricambio e la manodopera per 3 anni dalla data di acquisto, nel rispetto dei termini e delle condizioni della garanzia.

Dove trovare il numero di serie del circolatore d'aria



Il numero di serie si trova sull'etichetta di classificazione che si trova sotto la base del circolatore d'aria.

Ricordatevi di conservare una copia della ricevuta d'acquisto, che dovrete presentare al nostro Servizio Clienti in caso di richiesta di garanzia.

Come registrare la garanzia Meaco



Registrazione online

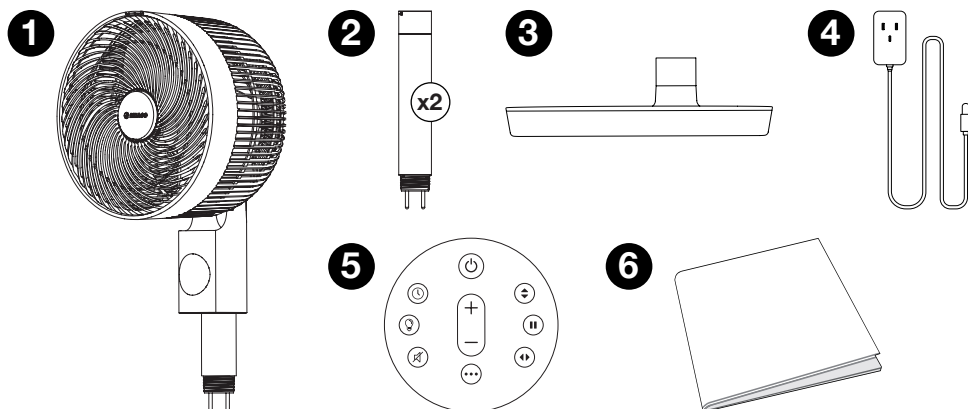
Visitate il nostro sito web per registrare online la vostra garanzia gratuita di 3 anni:
<https://eu.meaco.com/pages/registrieren-garantie>

Registrazione per telefono

Chiamate il nostro Servizio Clienti per registrare la vostra garanzia gratuita di 3 anni al telefono: 0911 88080553.

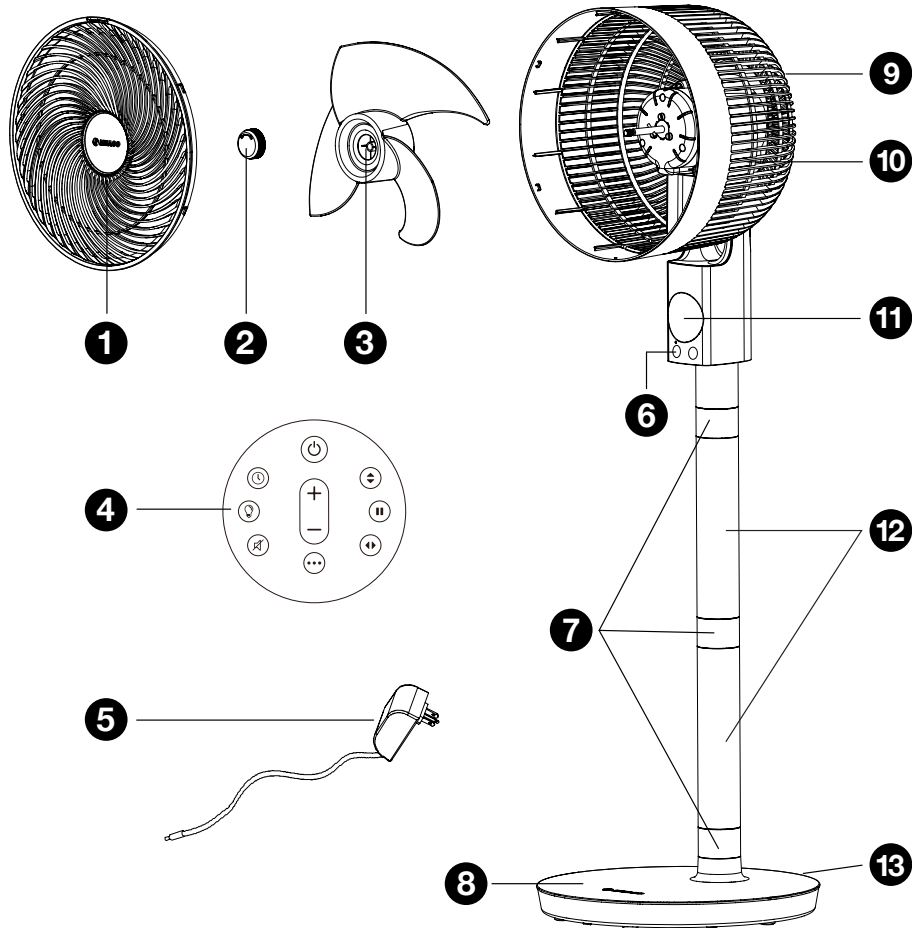
Cosa contiene la confezione

Estrarre con cautela il circolatore d'aria dalla confezione. Tenere tutti i materiali di imballaggio lontano dalla portata dei bambini. Si consiglia di imballare in piano e di conservare la scatola in caso di necessità futura.



1. Circolatore d'aria a piantana Meaco Seffe® 10" Pro
2. Colonna piedistallo x 2
3. Base
4. Adattatore di rete
5. Telecomando
6. Manuale d'uso

Identificazione del prodotto

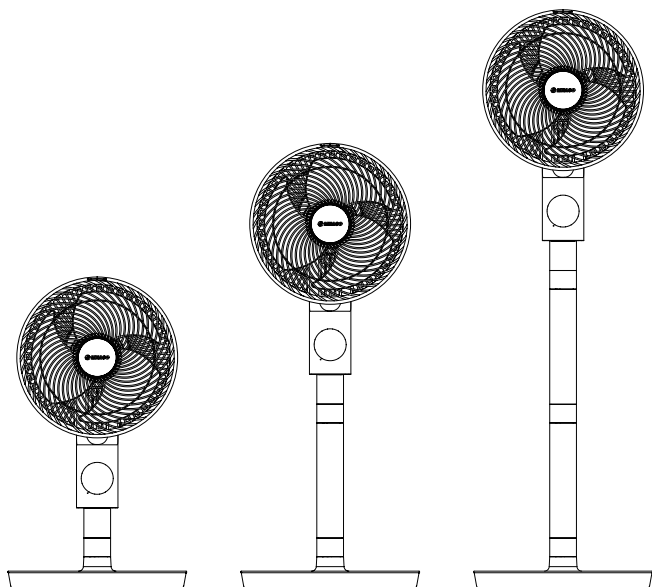


1. Griglia anteriore
2. Tappo di bloccaggio
3. Pale
4. Telecomando
5. Ingresso adattatore di rete
6. Interfaccia
7. Collare di sicurezza

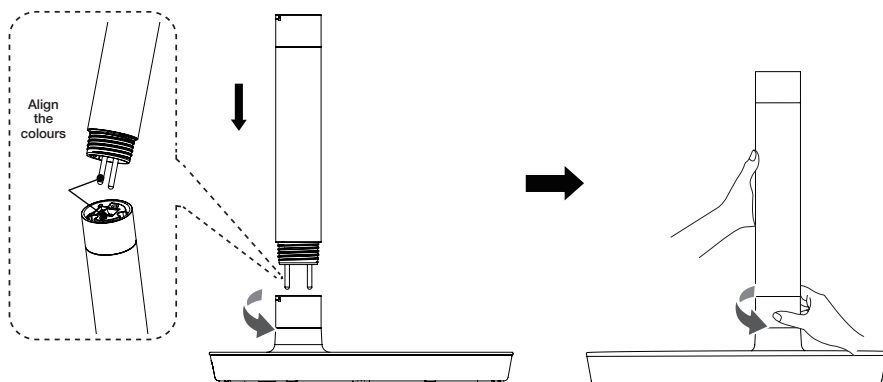
8. Base
9. Maniglia
10. Griglia posteriore
11. Display
12. Piedistallo x 2
13. Adattatore di rete

Montaggio

Attenzione: Non collegare il circolatore d'aria prima del montaggio.



Assemblare il circolatore d'aria in base alle proprie preferenze. La piantana/e può essere fissata per aumentare l'altezza o la testa del circolatore d'aria può essere fissata direttamente alla base per ottenere un circolatore d'aria da tavolo.

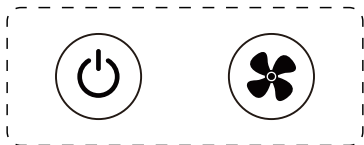


Per installare la base e la testa del ventilatore a piantana, posizionare il perno di guida dorato allineandolo con il foro corrispondente, quindi inserirlo per collegare le barre. Ruotare il collare di sicurezza in senso antiorario fino a che non risulti ben fissato.

Funzionamento

Quando il circolatore d'aria è collegato alla rete elettrica, emette un segnale acustico: il circolatore d'aria è in modalità Standby.

Interfaccia



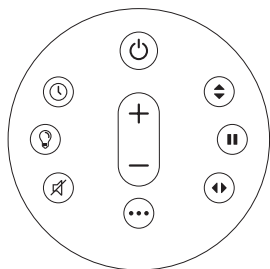
Standby ON/OFF: premere una volta il pulsante standby per accendere il circolatore d'aria e premere nuovamente il pulsante standby per spegnerlo. Per spegnere il circolatore d'aria, scollegarlo dalla rete elettrica.



Velocità ventola: Premere brevemente il pulsante per aumentare la velocità della ventola da 1 a 12. Quando si raggiunge 12, premere nuovamente questo pulsante ti riporterà a 1. Premere a lungo il pulsante per passare tra le 3 modalità: Normale, Notte ed ECO. Consultare la pagina 8 per le descrizioni di ciascuna modalità.

Dopo aver regolato una impostazione, l'interfaccia tornerà a visualizzare la temperatura ambiente e la modalità impostata (a meno che non si sia in modalità Notte, dove l'interfaccia si spegnerà).

Telecomando



- Prima di utilizzare il telecomando, rimuovere la linguetta di plastica.
- Il telecomando è magnetico e può essere fissato al centro della parte anteriore del circolatore dell'aria.
- Il telecomando ha una portata di circa 4 metri.



Modalità: Premere il pulsante modalità per passare tra le 3 modalità: Normale, Notte ed ECO.



Normale Il circolatore d'aria funziona normalmente alla velocità del ventilatore selezionata tra 1 e 12.



Notte L'interfaccia si spegne e i pulsanti non emettono più segnali acustici quando vengono premuti. La velocità del ventilatore si riduce di 1 step ogni ora fino a raggiungere la velocità 1. Quando si modifica un'impostazione (ad esempio la velocità del ventilatore), il display si accende brevemente fino all'impostazione e poi si spegne di nuovo.



ECO La velocità del ventilatore cambia automaticamente in base alla temperatura ambiente.

Camera temperatura	< 23°C	Da 23 a 25°C	Da 25 a 27°C	Da 27 a 29°C	Da 29 a 31°C	Da 31 a 33°C	>33°C
Velocità della ventola	1	4	6	6	9	10	12



Aumentare la velocità della ventola: Premere il pulsante + velocità ventola per aumentare la velocità della ventola tra 1 e 12. Al raggiungimento del valore 12, premere nuovamente il pulsante per tornare al valore 1.



Riduzione della velocità della ventola: Premere il pulsante - velocità della ventola per diminuire la velocità della ventola tra 1 e 12. Quando si raggiunge il valore 1, premere nuovamente questo pulsante per tornare al valore 1.



Oscillazione verticale: Ci sono 3 angoli di oscillazione verticale. Premere il pulsante dell'oscillazione verticale per passare all'oscillazione ridotta (1), media (2) e ampia (3). Una volta selezionata, il display tornerà a visualizzare la temperatura ambiente. Per disattivare l'oscillazione verticale, premere il pulsante di oscillazione verticale fino a visualizzare 0 sul display.



Pausa: Premere il pulsante per mettere in pausa l'oscillazione. In qualsiasi punto, sia l'oscillazione verticale che quella orizzontale si fermano.



Oscillazione orizzontale: Ci sono 3 angoli di oscillazione orizzontale. Premere il pulsante dell'oscillazione orizzontale per passare all'oscillazione ridotta (1), media (2) e ampia (3). Una volta selezionata, il display tornerà a visualizzare la temperatura ambiente. Per disattivare l'oscillazione orizzontale, premere il pulsante di oscillazione orizzontale fino a visualizzare 0 sul display.

Tipo di oscillazione	Display	Grado di oscillazione verticale	Grado di oscillazione orizzontale
Ridotta	1	20°	30°
Media	2	30°	75°
Ampia	3	65°	120°



Timer: utilizzare il pulsante del timer per impostare un timer ON/acceso o OFF/spento. Per rimuovere il timer ON o OFF, premere il pulsante del timer fino a raggiungere "00 h".

Timer ON acceso Quando il circolatore d'aria è in modalità standby, utilizzare il pulsante del timer per spostarsi tra un intervallo di 1 e 12 ore in cui il circolatore d'aria si accenderà. Una volta raggiunto il numero di ore desiderato sul display, il circolatore d'aria emette un doppio segnale acustico. L'interfaccia visualizzerà il numero di ore in cui il circolatore si accenderà, ad esempio "03 ore".

Timer Off/spento Quando il circolatore d'aria è acceso, utilizzare il pulsante del timer per spostarsi tra un intervallo di 1 e 12 ore entro il quale il circolatore d'aria si spegnerà. Una volta raggiunto il numero di ore desiderato sul display, il circolatore d'aria emette due segnali acustici (a meno che non sia in modalità Notte). L'interfaccia visualizzerà il simbolo del timer sotto la temperatura ambiente. Se è in modalità Notte, l'interfaccia si spegne.



Luce: Premere il pulsante della luce per spegnere il display. Premere nuovamente per riaccenderlo.



Muto: Premere il pulsante mute per silenziare i pulsanti del circolatore d'aria. Il circolatore d'aria emette un segnale acustico quando si preme il pulsante mute e non emette più alcun segnale quando si premono altri pulsanti. Premere nuovamente il pulsante di esclusione per disattivare l'audio.

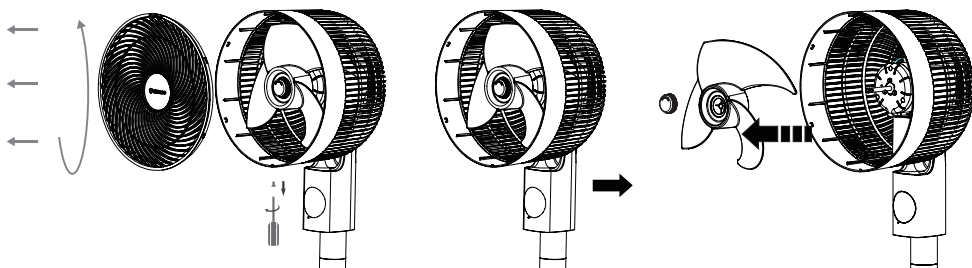
Tenendo premuto il pulsante mute per più di 5 secondi, la temperatura sul display cambia tra °C e °F.

Manutenzione

Pulire il circolatore d'aria

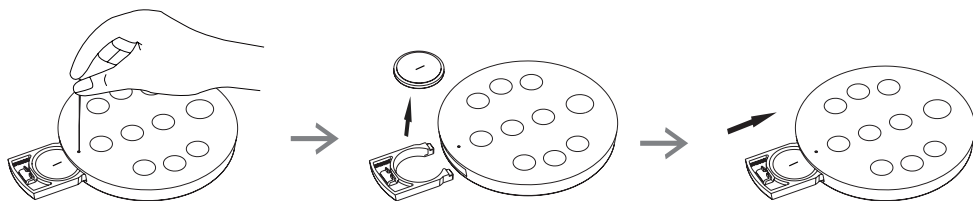
- Scollegare sempre il circolatore d'aria dalla rete elettrica prima di pulirlo.
- Non lasciare che il circolatore d'aria si bagni.

Per pulire le parti esterne e interne del circolatore d'aria, utilizzare un panno morbido e asciutto. Per accedere alle pale della ventola, procedere come segue:



1. Con l'aiuto di un cacciavite, svitare la vite alla base della testa del circolatore d'aria.
2. Tenere la griglia sul lato destro e sinistro del circolatore d'aria e ruotarla in senso antiorario per rimuoverla dalla testa.
3. Svitare il tappo di chiusura al centro del circolatore d'aria con un movimento in senso orario per rimuovere le pale del ventilatore.
4. Invertire i passaggi precedenti per rimontare il circolatore d'aria. Assicurarsi che il tappo di chiusura sia ben serrato.

Sostituzione della batteria del telecomando



Se il telecomando non funziona nel raggio di 4 metri dal circolatore d'aria, sostituire la batteria. Tipo di batteria: CR2025 o CR2032. Per sostituire la batteria, seguire la procedura descritta di seguito:

1. Spingere lo sblocco di sicurezza (sotto il pulsante Mode) con l'estremità di una graffetta per sbloccare il vano batteria.
2. Sostituire la batteria assicurandosi che la polarità sia corretta.
3. Spingere la batteria e il vano batteria nel telecomando.

Tenere le batterie lontane dai bambini!

Conservazione

Conservare il circolatore d'aria in un luogo pulito e asciutto nella sua scatola originale. Alternativamente, è possibile acquistare una borsa di stoccaggio personalizzata su eu.meaco.com.

Consiglio! Il circolatore d'aria può essere utilizzato anche in inverno per distribuire meglio l'aria calda all'interno di una stanza o può essere utilizzato insieme a un deumidificatore per far circolare l'aria secca e asciugare più velocemente il bucato.

Risoluzione dei problemi

Se si verifica un problema con il circolatore d'aria, controllare la tabella sottostante e seguire i suggerimenti. Se il problema persiste, contattare Meaco o il venditore originale.

Errore	Intervento
Le pale della ventola non si muovono	Check the adaptor is connected correctly
Aumento del livello di rumore	Pulire le pale della ventola Pulire le pale della ventola
E1	Contattare Meaco o il venditore originale
E2	Contattare Meaco o il venditore originale

Assistenza clienti Meaco

Per qualsiasi domanda sul vostro circolatore d'aria Meaco, contattate il nostro Servizio Clienti che sarà lieto di aiutarvi. Assicuratevi di avere il numero di serie e i dati relativi a dove e quando avete acquistato il circolatore d'aria.

Informazioni di contatto Meaco

Sito web: <https://eu.meaco.com/pages/konkakt>

E-mail: kundendienst@meaco.com

Telefono: 0911 88080553

Indirizzo: Adlerstraße 34, 90403 Nürnberg, Germania

Specifiche tecniche

Per l'elenco completo delle specifiche visitate il sito eu.meaco.com.

Flusso d'aria massimo	19.18 m ³ / min
Velocità massima dell'aria ©	7.07 m / sec
Tensione	12 volts
Consumo di energia	8 - 26 watts
Consumo di energia in standby	0.5 watts
Livello di rumore	From 25 dB
Valore di servizio	0.7 (m ³ / min) / watt
Potenza assorbita dal ventilatore	26 watts maximum
Maximum fan flow rate	19.18 m ³ / min
Dimensioni (A-L-P)	591~1098 x 340 x 340 mm
Peso netto	5.4 kg

* Standard di misurazione per il valore del servizio (tutti gli articoli*): EN 50564:2011

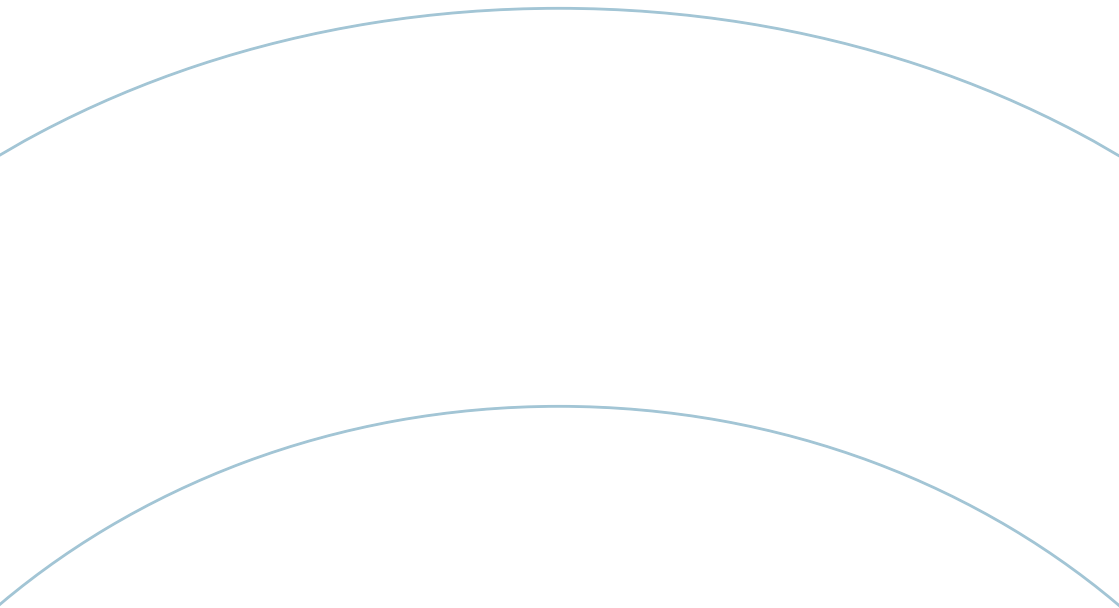
Termini e condizioni di garanzia

Il circolatore d'aria è coperto da una garanzia del produttore di tre anni a partire dalla data di consegna. Entro i tre anni di garanzia, tutti i difetti di fabbricazione saranno riparati gratuitamente.

Si applica quanto segue:

1. Qualsiasi intervento di riparazione o sostituzione del circolatore d'aria o dei suoi componenti durante il periodo di garanzia non comporterà un'estensione del periodo di garanzia.
2. Se il circolatore d'aria è stato aperto o manomesso o se sono stati montati componenti non originali dall'utente stesso o da chiunque non sia un tecnico Meaco, questa garanzia non è più valida. Ciò non include la rimozione della griglia del circolatore d'aria per pulire le pale del ventilatore.
3. I componenti soggetti a normale usura, il telecomando e l'adattatore di rete non sono coperti da garanzia.
4. La garanzia è valida solo se viene presentata la ricevuta d'acquisto originale, non modificata e con data di scadenza. Qualora non sia possibile presentare la prova d'acquisto, la garanzia sul circolatore d'aria non è valida.
5. La garanzia non copre i danni causati da azioni che si discostano da quanto descritto nel manuale di istruzioni o per negligenza.
6. La garanzia non copre i danni causati dalla sporcizia o da prodotti di terzi.
7. L'utilizzo di un dispositivo di commutazione di terzi che accende o spegne il circolatore d'aria tramite la rete elettrica annulla la garanzia.
8. La garanzia non copre i danni accidentali.
9. Tutte le richieste di risarcimento, compresi i danni conseguenti, non saranno prese in considerazione.

Per l'elenco completo dei termini e delle condizioni di garanzia, visitare il sito:<https://eu.meaco.com/pages/allgemeine-geschäftsbedingungen>.



Meaco DE GmbH
Adlerstraße 34, 90403 Nürnberg, Germany

eu.meaco.com



The mark of
responsible forestry