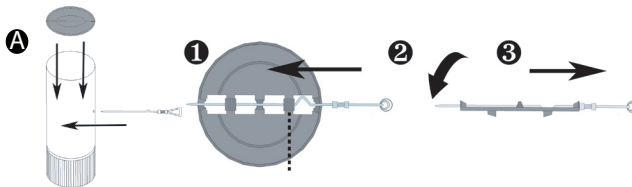


## INSTALLATION / SETUP

- **Caution:** Stove has sharp edges; wear gloves when handling.
- Fully extend legs.
- Stove will heat most efficiently if centrally located.
- Place stove on a non-combustible surface at a safe distance from flammable surfaces.
- Stove must set firmly on ground or base. If there is any rocking motion, level base and set again.
- Stove should be close enough to the chimney hole so as not to require elbows and horizontal flue pipe, yet still have the appropriate clearance from all flammable surfaces.
- Use the proper height of flue pipe to safely clear the structure, reducing the possibility of fire.
- We recommend securing all sections of flue pipe at the joints with screws.
- A flue damper is recommended for a good fire and temperature control. The damper sleeve is the shortest un-tapered section of flue pipe.
- Install flue damper into damper sleeve (see directions below).
- Cover the bottom of the stove with a layer of sand or dirt at least one inch thick, or use a false bottom (sold separately).

### STOVE PIPE ASSEMBLY

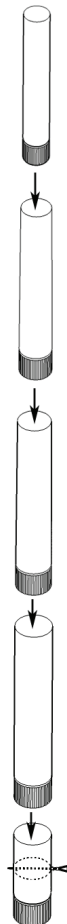
1. Separate sections of stove pipe according to size.
2. Assemble damper by removing the pin from the damper plate. Slide the pin through the damper sleeve hole, through the damper plate, then out the adjacent hole. (see illustration A below)



3. Insert pin past dotted line on damper plate (spring will compress) as in illustration 1.
4. Rotate pin so bend faces down in front of damper plate slot (illustration 2).
5. Let spring decompress and seat pin into damper plate slot (illustration 3).
6. Insert assembled damper sleeve, crimped end down, into flue hole in stove.
7. Stove pipe is made to “nest” firmly inside the previous larger pipe, crimped side down, into the damper sleeve. Continue adding pipe according to graduating size. The smallest pipe will be at the top. (see illustration at right)
8. If using spark arrester (sold separately), swivel hood to form a T-shape and insert spark arrester into top section of pipe with the cut mesh end first.
9. We recommend inserting screws to every joint of the pipe, when in use.

### !! WARNING !!

**STOVE PIPE IS NOT TO BE USED IN A TELESCOPING MANNER. THE PIPE COULD COLLAPSE DURING OPERATION, CAUSING INJURY OR DEATH.**



## OPERATION

- Be sure to pre-burn your stove and pipe outside before using. This allows the stove to burn off oils that will emit fumes and an odour.
- Be sure to line the floor of the stove with at least one inch of sand or dirt, or use a false bottom with your stove (sold separately).
- Open flue damper and dampers on the stove door.
- Use crumpled paper or fine wood shavings on floor of stove to start the fire. Add wood as needed.
- Avoid allowing the stove to get so hot that it glows red.
- Never use flammable liquids as fire starters.
- Open dampers to draw off smoke before opening the door. Reset dampers when door is closed.
- Sparks can pop through damper holes in stove door and when the door is open. Have a non-flammable safety zone in front of the stove at all times.

## MAINTENANCE

- Remove ashes when cold to avoid the buildup of lye. If ashes are left inside for long periods of time, it can damage the stove.
- Clean spark arrester and flue pipe to reduce creosote buildup.
- Rub a layer of oil on the stove before storing to prevent rust ( we recommend non-petroleum based oils such as Knife & Axe Blade Oil).
- Store stove in a dry location

# esker

**! WARNING !**

**This product is not certified by CSA or ULC or otherwise. It is intended for use in canvas wall tents. It is not intended for use or installation in any location or manner (including residential) where prohibited or restricted (by insurance policies or otherwise). Use and install in accordance with all laws, codes, and by-laws. There is a risk of injury, death, and property damage if used or installed improperly. Do not install or use without reading and understanding the supplied instructions.**

**! AVERTISSEMENT !**

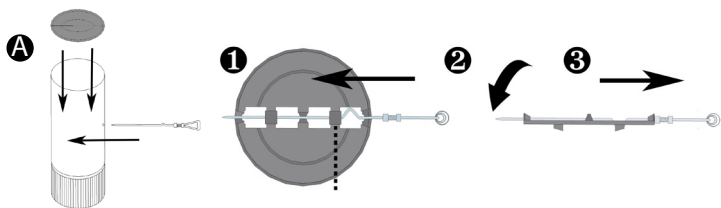
**Ce produit n'a pas été homologué par CSA, ULC ou tout autre organisme. Il est destiné à être utilisé dans des tentes en toile canadiennes (« murales »). Il n'est pas destiné à être utilisé ou installé dans un endroit ou d'une manière (notamment résidentielle) faisant l'objet d'une interdiction ou d'une restriction d'usage (en vertu de polices d'assurance ou autrement). Utilisez et installez le produit conformément aux lois, codes et règlements en vigueur. Une utilisation ou une installation incorrecte peut entraîner des blessures, la mort et des dommages matériels. Ne pas installer ou utiliser sans avoir lu et compris les instructions fournies.**

## INSTALLATION / ASSEMBLAGE

- **Attention:** Le poêle a des bords tranchants; portez des gants pour le manipuler.
- Dépliez complètement les pattes.
- Le poêle chauffe plus efficacement s'il est situé dans un endroit central.
- Placez le poêle sur une surface non combustible, à une distance sécuritaire des surfaces inflammables.
- Le poêle doit être placé fermement sur le sol ou sur une surface plane. En cas de mouvement de balancement, nivelez la surface et remettez le poêle en place.
- Le poêle doit être suffisamment près du trou de la cheminée pour ne pas nécessiter de coudes ou de tuyau de raccordement horizontal, tout en étant à une distance suffisante de toutes les surfaces inflammables.
- Utilisez une hauteur de tuyau de raccordement appropriée pour dégager la structure de manière sécuritaire, ce qui réduit la possibilité d'incendie.
- Nous recommandons de fixer toutes les sections du tuyau de raccordement avec des vis au niveau des joints.
- Un régulateur de tirage est recommandé pour bien contrôler le feu et la température. Le manchon du régulateur de tirage est la section non conique la plus courte du tuyau de raccordement.
- Installez le régulateur de tirage dans son manchon (voir les instructions ci-dessous).
- Recouvrez le fond du poêle d'une couche de sable ou de terre d'au moins un pouce d'épaisseur ou utilisez un faux fond (vendu séparément).

## ASSEMBLAGE DU TUYAU DE POÊLE

1. Séparez les éléments du tuyau de poêle en fonction de leur taille.
2. Assemblez le régulateur de tirage en retirant la goupille de la plaque. Faites glisser la goupille dans le trou du manchon, puis dans la plaque du régulateur, ensuite dans le trou adjacent (voir illustration A ci-dessous).



3. Insérer la goupille au-delà de la ligne pointillée sur la plaque du régulateur (le ressort se comprimera) comme donne l'illustration 1.
4. Faire pivoter la goupille de sorte que la courbure soit tournée vers le bas devant la fente de la plaque du régulateur (illustration 2).
5. Laissez le ressort se décompresser et placez la goupille se nicher dans la fente de la plaque du régulateur (illustration 3).

## FONCTIONNEMENT

- Assurez-vous de préchauffer votre poêle et votre tuyau à l'extérieur avant l'utilisation. Cela permet au poêle de brûler des huiles qui dégagent des émanations et des odeurs.
- Prenez soin de recouvrir le fond du poêle avec au moins un pouce de sable ou de terre, ou utilisez un faux fond (vendu séparément).
- Ouvrez le régulateur de tirage et les registres sur la porte du poêle.
- Utilisez du papier froissé ou de fins copeaux de bois dans le fond du poêle pour allumer le feu. Ajoutez du bois si nécessaire.
- Évitez de chauffer le poêle au point où il devient rouge.
- N'utilisez jamais de liquides inflammables comme allume-feu.
- Ouvrez les registres pour évacuer la fumée avant d'ouvrir la porte. Réajustez les registres lorsque la porte est fermée.
- Des étincelles peuvent jaillir des registres de la porte du poêle et de la porte lorsqu'elle est ouverte. Prévoyez une zone de sécurité ininflammable devant le poêle à tout moment.

## ENTRETIEN

- Enlevez les cendres lorsqu'elles sont froides pour éviter l'accumulation d'hydroxyde de sodium. Si les cendres sont laissées à l'intérieur pendant de longues périodes, elles peuvent endommager le poêle.
- Nettoyez le pare-étincelles et le tuyau de raccordement pour réduire l'accumulation de créosote.
- Mettez une couche d'huile sur le poêle avant de le ranger pour éviter la rouille (nous recommandons des huiles non pétrolières comme l'huile pour lames Knife & Axe).
- Rangez le poêle dans un endroit sec.

6. Une fois assemblé, insérez le manchon du régulateur de tirage dans le conduit de la cheminée du poêle, extrémité gaufrée vers le bas.
7. Le tuyau de poêle est fait pour être « emboîté » fermement dans le tuyau précédent, plus large, côté gaufré vers le bas, dans le manchon du régulateur. Continuez à ajouter les éléments du tuyau en fonction de leur taille ascendante. Le plus petit élément se trouvera en haut (voir l'illustration à droite).
8. Si vous utilisez un pare-étincelles (vendu séparément), tournez le couvercle pour former un T. Insérez le pare-étincelles dans la partie supérieure du tuyau, en commençant par l'extrémité coupée du treillis.
9. Nous recommandons d'insérer des vis dans chaque joint du tuyau, lorsqu'il est utilisé.

## !! AVERTISSEMENT !!

**LE TUYAU DE POÊLE NE DOIT PAS ÊTRE UTILISÉ DE MANIÈRE TÉLESCOPIQUE. IL POURRAIT S'EFFONDRE PENDANT LE FONCTIONNEMENT, ENTRAÎNANT DES BLESSURES OU LA MORT.**

