

JEDEDIAH PANTS

THREAD
DESIGNS INC.
THEORY



PARKLAND
COLLECTION



Pantalon de style chino, remis au goût du jour par une coupe ajustée et décontractée, un empiècement à l'arrière et des poches italiennes à l'avant. Le patron inclut deux options de longueur – un short à revers et un pantalon. Il peut être cousu en denim, en velours ou en sergé, grâce à la solidité des coutures rabattues. Il peut aussi être réalisé dans une cotonnade plus légère ou du lin, tout à fait adaptés pour un short d'été.

Le patron inclut des passants de ceinture surpiqués, des coutures rabattues, une braguette (avec des instructions de couture détaillées et illustrées), des poches plaquées à l'arrière avec des motifs surpiqués personnalisables, et de larges poches italiennes à l'avant.



VARIATIONS:

- Longueur pantalon ou longueur short aux genoux avec revers

MARGES DE COUTURE:

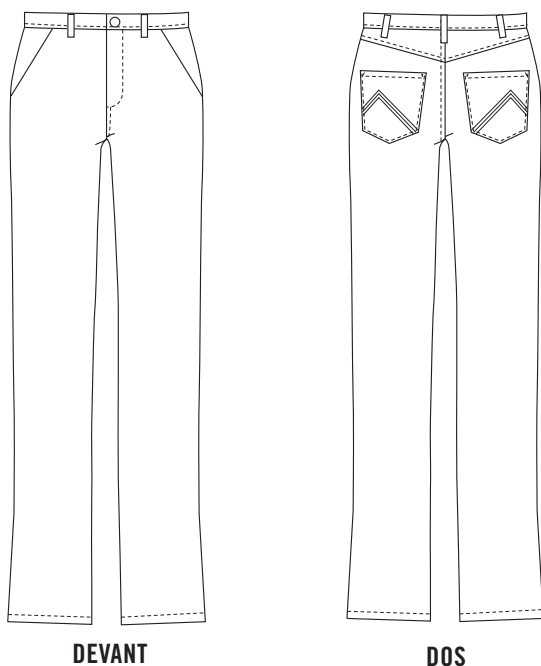
- 5/8" (1.6 cm)

VISITEZ NOTRE SITE WEB ET
BLOG POUR DE L'INSPIRATION
ET DES TUTORIELS !



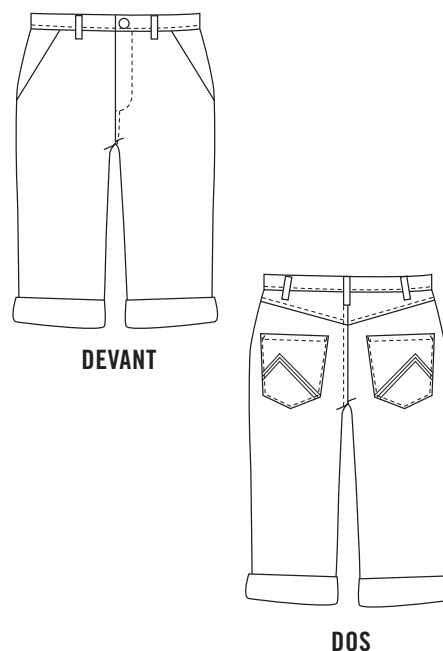
PRINTED IN CANADA ON 100% RECYCLED MATERIAL.

© THREAD THEORY DESIGNS INC. 2016 | WWW.THREADTHEORY.CA

JEDEDIAH PANTS - V1

DEVANT

DOS

JEDEDIAH SHORTS - V2

DEVANT

DOS

MATÉRIEL (POUR TOUTES LES TAILLES)**TISSU PRINCIPAL**

Pantalon : Tissu pour pantalon tel que du sergé, du velours, un mélange à base de laine, de la gabardine

Short : Mêmes tissus que pour le pantalon, mais aussi du lin ou un coton léger pour l'été

DOUBLURE DES POCHE

Tissu spécial pour fond de poche, drap fin ou autre cotonnade solide.

ENTOILAGE (POUR LA CEINTURE ET LA SOUS-PATTE DE LA BRAGUETTE)

Entoilage thermocollant d'épaisseur moyenne.

AUTRES

Un bouton de diamètre de 1/2" à 1" (1.3 cm à 2.5 cm), fermeture éclair de 6" (15 cm) (de préférence en métal).

		115 cm/45"	150 cm/60"	
VERSION 1	Tissu principal	2.7 m/3 verges	2.4 m/2.7 verges	
	Tissu de fonds de poches	0,4 m/0,5 verges (peu importe la largeur)		
	Entoilage	1.2 m/1.4 verges (peu importe la largeur)		
	Biais	1.5 m/1.7 verges pour la ceinture		
	<i>plus si vous en utilisez pour les coutures</i>			
	Fermeture éclair	fermeture éclair de 6" (15 cm)		
Bouton	1/2" à 1" (1.3 cm à 2.5 cm) de diamètre			
VERSION 2	Tissu principal	1.7 m/1.9 verges	1.7 m/1.9 verges	
	Tissu de fonds de poches	0.4 m/0.5 verges (peu importe la largeur)		
	Entoilage	1.2 m/1.4 verges (peu importe la largeur)		
	Biais	5.5-6 m/6.1-7.1 verges		
	<i>pour la ceinture et les coutures latérales</i>			
	Fermeture éclair	fermeture éclair de 6" (15 cm)		
Bouton	1/2" à 1" (1.3 cm à 2.5 cm) de diamètre			

TABLEAUX DES TAILLES (POUCES)

	30	32	34	36	38	40
TAILLE	30" 76 cm	32" 81 cm	34" 86 cm	36" 91 cm	38" 97 cm	40" 102 cm
HANCHES	37" 94 cm	39" 99 cm	41" 104 cm	43" 109 cm	45" 114 cm	47" 119 cm

TAILLE DU VÊTEMENT FINI (POUCES)

	30	32	34	36	38	40
CEINTURE	32 1/2" 83 cm	34 1/2" 88 cm	36 1/2" 93 cm	38 1/2" 98 cm	40 1/2" 103 cm	42 1/2" 108 cm
LARGEUR DE JAMBE (AU NIVEAU DE L'ENTREJAMBE)	12" 30 cm	12 1/2" 32 cm	13" 33 cm	13 1/2" 34 cm	14" 36 cm	14 1/2" 37 cm
LARGEUR AU NIVEAU DU GENOU	7 3/4" 20 cm	8 1/4" 21 cm	8 3/4" 22 cm	9 1/4" 23 cm	9 3/4" 25 cm	10 1/4" 26 cm
ENTREJAMBE	32 3/4" 83 cm	33 1/4" 84 cm	33 3/4" 86 cm	34 1/4" 87 cm	34 3/4" 88 cm	35 1/4" 90 cm

Utilisez cette partie de la page pour noter vos mesures ou celles du chanceux à qui est destiné le vêtement !

NOM: _____

CEINTURE HANCHE JAMBE GENOU ENTREJAMBE

MENSURATIONS

NOM: _____

CEINTURE HANCHE JAMBE GENOU ENTREJAMBE

MENSURATIONS

NOM: _____

CEINTURE HANCHE JAMBE GENOU ENTREJAMBE

MENSURATIONS

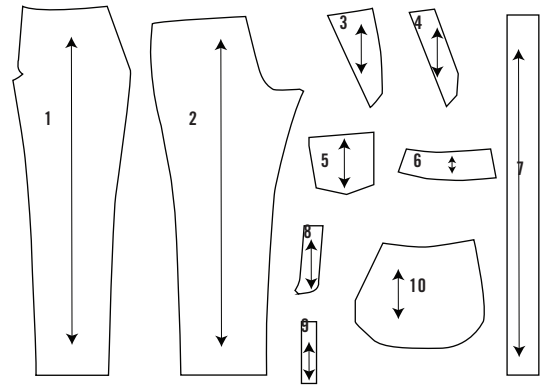
NOM: _____

CEINTURE HANCHE JAMBE GENOU ENTREJAMBE

MENSURATIONS

PIÈCES DU PATRON

- | | |
|-------------------------|-------------------------------------------------|
| 1. Devant du pantalon | 2x dans le tissu principal |
| 2. Dos du pantalon | 2x dans le tissu principal |
| 3. Poche avant 1 | 2x dans le tissu principal |
| 4. Poche avant 2 | 2x dans le tissu principal |
| 5. Poche arrière | 2x dans le tissu principal |
| 6. Empiècement dos | 2x dans le tissu principal |
| 7. Ceinture | 1x dans le tissu principal, 1x dans l'entoilage |
| 8. Sous-patte | 2x dans le tissu principal, 1x dans l'entoilage |
| 9. Passants de ceinture | 3x dans le tissu principal |
| 10. Fond de poche | 2x dans le tissu spécial fond de poche |

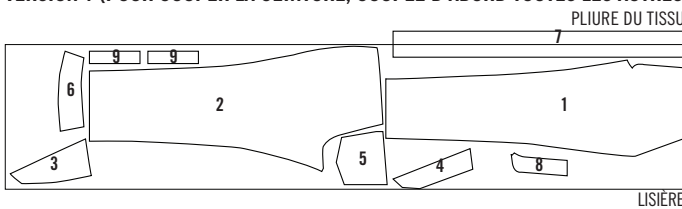


PLANS DE COUPE

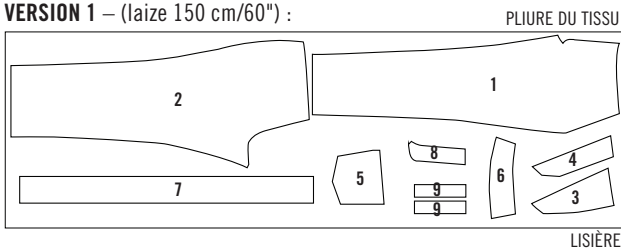
VERSION 1 – PANTALON

Coupez la pièce 10 dans le tissu spécial fond de poche et les pièces 7 et 8 dans l'entoilage.

VERSION 1 (POUR COUPER LA CEINTURE, COUPEZ D'ABORD TOUTES LES AUTRES PIÈCES PUIS DÉPLIEZ LE TISSU) – (laize 115 cm/45") :



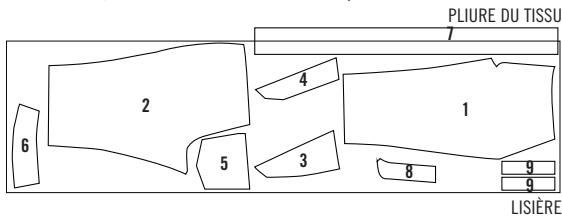
VERSION 1 – (laize 150 cm/60") :



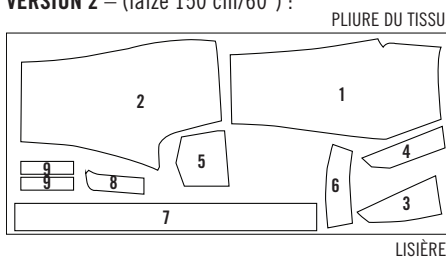
VERSION 2 – SHORTS

Coupez la pièce 10 dans le tissu spécial fond de poche et les pièces 7 et 8 dans l'entoilage.

VERSION 2 (POUR COUPER LA CEINTURE, COUPEZ D'ABORD TOUTES LES AUTRES PIÈCES PUIS DÉPLIEZ LE TISSU) – (laize 115 cm/45") :



VERSION 2 – (laize 150 cm/60") :



PRÉPARATIONS

1. Découpez toutes les pièces du patron ou recopiez-les dans la taille appropriée (utilisez le tableau des tailles pour déterminer la grandeur à couper, car nos patrons sont prévus pour être plus près de corps que certains vêtements du prêt-à-porter).

Des marges de couture de 5/8" (1.6 cm) sont comprises partout sauf indications contraires.

ASTUCE : Si c'est nécessaire, vous pouvez allonger ou raccourcir les pièces en coupant le patron au niveau des lignes où il est indiqué « allonger ou raccourcir ici », puis les recoller ensemble de façon à ce qu'elles se superposent ou en ajoutant une bande de papier entre elles s'il est question d'allonger.

Si vous voulez avoir assez de longueur pour rouler le bas du pantalon, ajoutez 2 1/4" (6 cm).

Pour la version 2 (le short), les jambes doivent être coupées au niveau des repères. En utilisant une règle, tracez une ligne qui relie les repères. Raccourcissez la pièce du patron en coupant au niveau de cette ligne, pour créer ainsi le nouvel ourlet.

2. Lavez le tissu selon les instructions du fabricant avant de coudre (pensez à vous renseigner sur les recommandations de lavage au magasin de tissu lorsque vous achetez votre tissu !).
3. Disposez les pièces du patron sur le tissu repassé et plié selon les indications du plan de coupe.
4. Coupez les pièces du patron dans le tissu et transférez tous les repères (encoches, placement des boutons, etc.) à la craie ou au crayon à l'envers du tissu (il est préférable d'éviter de marquer le tissu sur l'endroit, au cas où cela ne partirait pas complètement au lavage).

ASTUCE : Si vous suivez les instructions pour finir le pantalon par des coutures rabattues, NE marquez PAS les repères par une entaille aux ciseaux, car vous aurez besoin des surplus de couture pour les finitions. Marquez plutôt les repères à la craie.

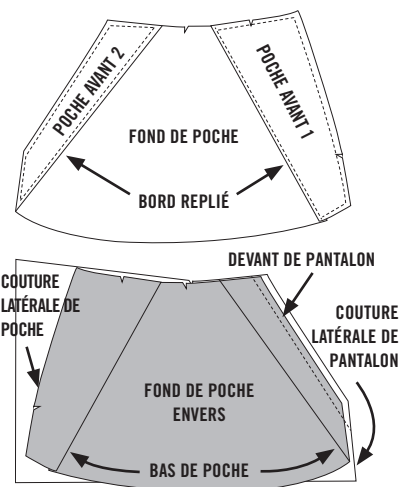
5. Appliquez l'entoilage sur l'envers de la ceinture et sur une des deux sous-pattes de braguette. Appliquez également une petite bande d'entoilage d'une largeur allant de 1" à 1 1/2" (2.5 cm à 3.8 cm) sur l'envers de la parementure de braguette gauche (qui est en fait la partie courbée en haut du devant du pantalon). Une fois l'entoilage appliqué, recoupez-le pour qu'il suive la courbe.

COUTURE

POUR LES DEUX VERSIONS : LES POCHE DEVANT

1. Repliez les marges de couture de 5/8" (1.6 cm) le long du long bord droit de la pièce de Poche avant 1, vers l'envers. Repassez. Recoupez un peu les surplus. Épinglez la Poche avant 1 soigneusement sur le fond de poche (envers de la poche avant contre endroit du fond de poche), en alignant les bords. Assurez-vous que le tout est bien à plat. Répétez pour la pièce de Poche avant 2, que vous épinglerez le long du plus long bord du fond de poche.
2. Maintenez les pièces de Poches avant sur le Fond de poche en bâtissant le long des bords crus dans les marges de couture. Piquez en plus le long des bords précédemment repliés des pièces de Poches avant.
3. Épinglez la poche ainsi formée au Devant de pantalon, endroit contre endroit, de façon à ce que le bord oblique de la poche soit aligné avec le bord oblique du pantalon. Piquez le long de cette ligne oblique. Surfilez le bord cru au point zig-zag ou à la surjeteuse. Sous-piquez puis repassez la poche afin de créer un bord bien net.

DÉFINITION : Sous-piquer – Un point droit qui maintient une parementure à l'intérieur du vêtement. La sous-piçure est ici réalisée en repassant d'abord les surplus de couture vers le fond de poche puis en piquant ensemble, près de la couture d'assemblage, les marges de couture et la parementure de poche mais PAS l'extérieur du pantalon.



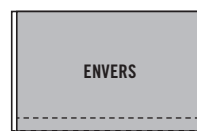
COMMENT RÉALISER DES COUTURES ANGLAISES (AVEC DES MARGES DE COUTURE DE 5/8" (1.6 CM))



1. ENVERS CONTRE ENVERS, PIQUEZ À 3/8" (1 CM) DU BORD. RECOUPEZ LES MARGES À 1/8" (3 MM).



2. REPASSEZ LA COUTURE D'ABORD OUVERTE PUIS FERMÉE À NOUVEAU. PLIEZ POUR QUE LE TISSU SOIT ENDROIT CONTRE ENDROIT ET QUE LES SURPLUS DE LA PREMIÈRE COUTURE SOIENT ENFERMÉS À L'INTÉRIEUR. REPASSEZ.



3. ENFERMEZ LES SURPLUS DE LA PREMIÈRE COUTURE EN PIQUANT À 1/4" (6 MM) DU BORD COUSU.

- Pour faire des coutures anglaises dans le bas de la poche, pliez le fond de poche le long de la ligne verticale reliant les repères, de façon à ce que la poche soit positionnée comme elle le sera lorsque le vêtement sera fini (avec le bas de la poche plié en deux et les bords crus alignés). Dans cette position, la pièce de Poche avant 1 s'aligne avec la couture de côté du devant du pantalon pour former un côté continu. Repassez à plat.

Une fois repassée, retournez la poche le long de la ligne de pliure de façon à ce qu'elle soit envers contre envers. Piquez le fond de la poche, depuis le côté plié, à 3/8" (1 cm) du bord. Recoupez les surplus de couture à 1/8" (3 mm). Repliez encore une fois, toujours le long de la même ligne, pour que la poche soit endroit contre endroit. Faites sortir le coin et repassez la couture. Piquez à 1/4" (6 mm) de façon à enfermer les bords crus. Vous obtenez une belle poche proprement finie par des coutures anglaises !

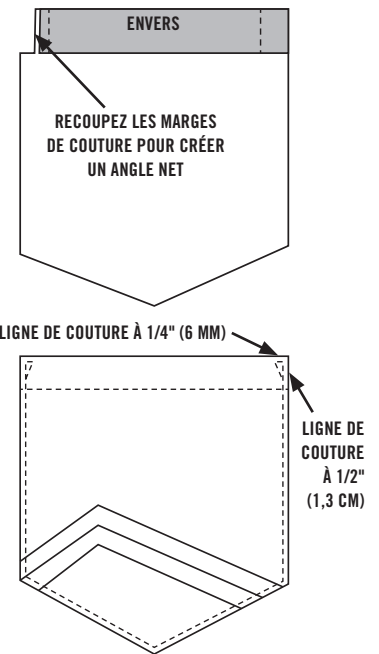
- Bâtissez le haut laissé cru et les bords latéraux de la poche au devant du pantalon, en faisant correspondre les repères, pour que la poche reste positionnée correctement.

POUR LES DEUX VERSIONS : LES POCHE ARRIÈRE

- Si vous ne l'avez pas déjà fait, transférez les lignes décoratives du patron (ou votre propre dessin !) sur vos pièces de poches arrière. Pour piquer ces lignes, vous pouvez utiliser un fil normal de polyester ou bien un fil plus épais conçu spécialement pour les surpiques.
- Surjetez, surfilez au point zig-zag ou bien enfermez dans une bande de biais le bord supérieur de la poche. Pliez la poche le long de la ligne qui relie les deux repères, endroit contre endroit. Piquez à 5/8" (1.6 cm) des bords latéraux à travers les deux épaisseurs de tissu, comme illustré. Recoupez les marges de couture à 1/4" (6 mm) comme sur l'illustration.
- Retournez la partie cousue de la poche de façon à ce qu'elle soit envers contre envers. Utilisez une aiguille à tricoter ou un autre instrument pointu pour faire sortir les coins. Pliez les autres bords de la poche à 5/8" (1.6 cm) vers l'envers, de manière à ce qu'ils s'alignent avec les coins retournés pour créer des bords droits. Repassez soigneusement la poche pour qu'elle soit nette et que ses angles soient bien marqués. Recoupez les bords pliés à 3/8" (1 cm) si désiré.

Piquez à 1/2" (1.3 cm) le long du bord supérieur de la poche pour maintenir le petit revers.

- Positionnez la poche en suivant les repères du dos du pantalon. Épinglez la poche soigneusement en place (en vérifiant que la poche gauche est sur la jambe gauche et la poche droite sur la jambe droite pour que les surpiques décoratives aillent dans la direction désirée). Piquez le long des bords autour de la poche. Formez un petit triangle sur les coins supérieurs, comme illustré.



COMMENT FAIRE DES COUTURES RABATTUES (AVEC DES MARGES DE COUTURE DE 1.6 CM)

1. ENVERS CONTRE ENVERS, PIQUEZ À 5/8" (1.6 CM) DU BORD. RECOUPEZ UN SEUL DES SURPLUS À 1/4" (6 MM).

RECOUPEZ À 1/4" (6MM) MDC

LE BORD CRU DU SURPLUS DE 5/8" (1.6 CM) REJOINT L'AUTRE BORD CRU

1/4" (6MM) MDC

2. REPASSEZ LA COUTURE OUVERTE POUR LA RENDRE NETTE PUIS REPASSEZ-LA SUR LE CÔTÉ, DE FAÇON À CE QUE LE BORD RECOUPÉ SOIT DESSUS. PLIEZ LE PLUS LONG SURPLUS SUR LUI-MÊME POUR QUE LES BORDS CRUS SE REJOIGNENT. RETOURNEZ CES DEUX SURPLUS PLIÉS CONTRE LE VÊTEMENT POUR QUE LES BORDS CRUS SOIENT CACHÉS. REPASSEZ ET ÉPINGLEZ.

PIQUEZ LE LONG DU SURPLUS DE COUTURE REPLIÉ

3. PIQUEZ TRÈS PROCHE DU BORD REPLIÉ DU SURPLUS DE COUTURE POUR ENFERMER COMPLÈTEMENT LES BORDS CRUS.

POUR LES DEUX VERSIONS : L'EMPIÈCEMENT DOS

- Épinglez chaque pièce d'empiècement dos à la jambe de pantalon arrière correspondant, envers contre envers, de façon à ce que les repères coïncident. Faites une couture rabattue avec des marges de 5/8" (1.6 cm) : en laissant de côté le surplus de couture de l'empiècement, recoupez le surplus du côté de la jambe à 1/4" (6 mm).
- Repassez la couture ouverte (ainsi elle sera plus précise), puis repassez les surplus vers le haut, de façon à ce que le surplus qui est recoupé soit dessus. Pliez le surplus le plus large sur lui-même de façon à ce que son bord cru rejoigne le bord cru du surplus de 1/4" (6 mm). Repassez.
- Repassez la couture rabattue contre le reste du vêtement et piquez proche du bord replié.

VERSION 1 : FORMER LES JAMBES DU PANTALON

1. Positionnez les deux jambes devant du pantalon endroit contre endroit sur votre table à repasser. Utilisez le fer (avec beaucoup de vapeur) pour étirer les zones comme illustré. En étirant ces zones et en laissant les autres telles quelles, le pantalon sera mieux ajusté aux jambes et les coutures de côtés et de jambes internes se feront plus facilement.
2. Répétez pour les jambes dos du pantalon, en suivant l'illustration correspondante.

POUR LES DEUX VERSIONS : COUTURES DE JAMBES INTERNES

1. Faites des coutures rabattues en épinglant ensemble l'intérieur d'une jambe devant et d'une jambe dos (les côtés les plus courts), ENVERS CONTRE ENVERS. Piquez à 5/8" (1.6 cm). Recoupez le surplus de couture du côté de la jambe arrière à 1/4" (6 mm).
2. Repassez la couture ouverte puis repassez vers l'avant, de façon à ce que le surplus de couture recoupé soit dessus. Pliez sur lui-même le surplus le plus long afin que son bord cru rejoigne le bord cru du surplus de 1/4" (6 mm). Repassez.
3. Repassez la couture rabattue vers le vêtement et piquez proche du bord replié.

VERSION 1 SEULEMENT : LES COUTURES LATÉRALES

- 1a. Épinglez le devant avec le dos des jambes endroit contre endroit le long des côtés, en faisant correspondre les repères. Piquez la couture latérale en répartissant l'embu. Surjetez ou surfilez ensemble au point zig-zag les surplus de couture. Repassez les surplus vers l'arrière.

Vous pouvez également border de biais les surplus de couture (voir les instructions optionnelles ci-dessous) ou faire des coutures rabattues comme pour l'empiecement dos.

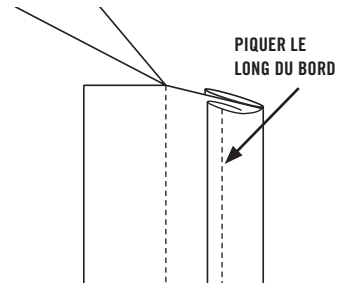
VERSION 2 (ET VERSION 1 OPTIONNELLE) : LES COUTURES LATÉRALES

- 1b. Vous pouvez border les surplus de couture d'un biais d'une couleur contrastante pour créer un détail intéressant sur les revers des jambes du short. Utilisez du biais tout fait de 6 mm de largeur pliée ou faites-le vous-même à partir d'un coton fin.

Épinglez le devant avec les dos des jambes endroit contre endroit le long des côtés, en faisant correspondre les repères. Piquez la couture latérale en répartissant l'embu.

Repassez la couture ouverte. Entourez un des surplus de couture de biais, de façon à ce que le côté plus large du biais soit du côté caché de la couture.

Piquez près du bord du biais à travers toutes les épaisseurs, en vérifiant que vous prenez bien dans la couture le côté plus large du biais. Répétez pour l'autre surplus de couture puis l'autre jambe.



POUR LES DEUX VERSIONS : DÉTAILS OPTIONNELS DE RENFORCEMENT

1. Pour plus de solidité, cousez des points de renfort en utilisant un point zig-zag serré d'une largeur d'1/4" (6 mm) (semblable à un point de boutonnière) en haut et en bas de l'ouverture des poches de devant, comme illustré.

Vous pouvez aussi ajouter des rivets à ces endroits, comme on en trouve sur les jeans du prêt-à-porter et les pantalons en sergé.

2. Surpiquez la couture latérale depuis l'endroit du vêtement, le long de la jambe dos, depuis le haut du pantalon jusqu'à 1" (2.5 cm) au dessus de l'ouverture de la poche pour maintenir les marges de couture en place et solidifier la poche.

PIQUEZ DES POINTS DE RENFORT OU POSEZ UN RIVET JUSTE EN DESSOUS DE LA MARGE DE COUTURE DE 5/8" (1,5 CM), POUR QUE CE NE SOIT PAS CACHÉ LORSQUE LA CEINTURE SERA ASSEMBLÉE

PIQUEZ DES POINTS DE RENFORT DEPUIS LA COUTURE LATÉRALE VERS LE MILIEU DEVANT À L'ENDROIT OÙ LE BORD DE LA POCHE REJOINT LA COUTURE LATÉRALE

POUR LES DEUX VERSIONS : LA COUTURE DE LA FOURCHE ET LA BRAGUETTE

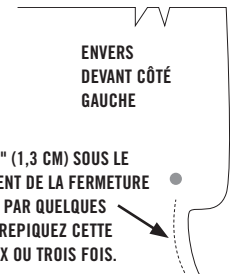
1. Faites d'abord les finitions des coutures de la fourche et des empiecements de la braguette (dans la continuité du milieu devant) à part avant de piquer les coutures en elles-mêmes. Vous pouvez les surjeter, les surfiler au point zig-zag ou les border de biais.

ASTUCE : Si vous utilisez un tissu épais, il est préférable d'éviter d'utiliser du biais pour finir les coutures de la fourche - le biais est plutôt pour les pantalons réalisés dans un tissu plus fin.

Surjetez ou surfilez au point zig-zag la couture entière puis solidifiez-la en la surpiquant (cette étape sera expliquée plus loin dans les instructions) pour créer une finition plus solide et moins volumineuse.

2. En commençant au milieu de l'empiecement dos, épinglez ensemble endroit contre endroit les deux jambes du pantalon, le long de la ligne de fourche, en vérifiant que toutes les coutures s'alignent et que les repères correspondent. C'est un peu délicat au niveau des empiecements, là où les deux coutures rabattues se rejoignent - ça peut vous prendre plusieurs essais avant d'avoir un résultat satisfaisant.

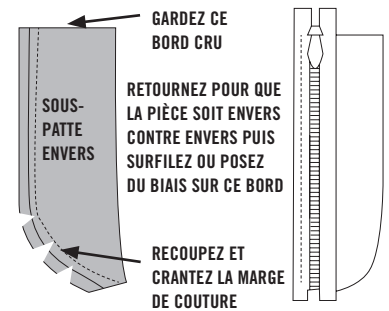
3. Piquez jusqu'à 1/2" (1.3 cm) en dessous du repère de placement de la fermeture éclair, au milieu devant. Vérifiez que vos coutures s'alignent bien et piquez à nouveau cette même ligne une ou deux fois de plus (c'est un endroit critique, qui doit être très solide). Ne repassez pas cette couture jusqu'à ce que la braguette soit terminée.



4. Pliez les parementures de la braguette (les parties courbées du milieu devant) vers l'intérieur et repassez, de cette façon (voir le schéma suivant) :

Le côté gauche (si vous portiez le pantalon) va constituer la partie supérieure et la plus visible de la braguette, il va donc être plié au milieu, au niveau du repère qui est le plus éloigné du bord courbé.

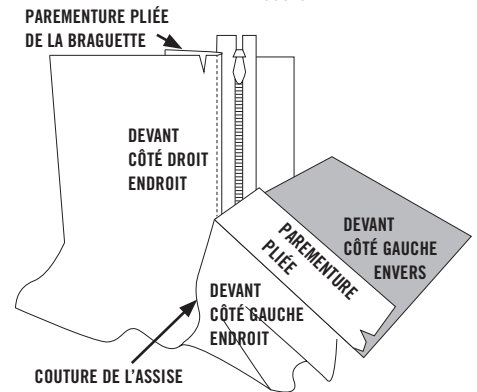
Le côté droit (si vous portiez le pantalon) va être derrière le côté gauche et va être plié et repassé au niveau du repère qui est le plus proche du bord courbé. Cela va créer une parementure plus petite et une petite extension de 1/4" (6 mm) sous le côté droit.



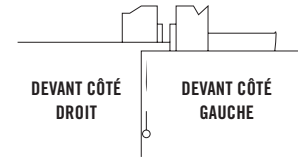
5. Positionnez les deux pièces de Sous-patte de braguette endroit contre endroit. Une de ces deux pièces devrait être entoilée. Piquez le long de la longue courbe à 5/8" (1.6 cm) du bord, comme illustré. Recoupez les surplus de couture et crantez dans la courbe. Retournez cette pièce sur elle-même pour qu'elle soit envers contre envers et repassez. Surfilez ou posez du biais sur le long bord restant.

6. Positionnez la fermeture éclair entièrement sur la sous-patte de braguette de manière à ce que le côté gauche de la fermeture éclair coïncide avec le bord surfilé ou bordé de biais. À gauche, piquez le ruban de la fermeture éclair à la sous-patte de braguette avec un pied pour fermeture éclair.

7. Avec un pied spécial fermeture éclair, piquez le long du bord de la fermeture éclair pour assembler celle-ci ainsi que la sous-patte au côté droit replié du pantalon, en cousant jusqu'au repère de placement. Vérifiez que le bas de la fermeture éclair est aligné avec le repère de placement, même si la fermeture éclair dépasse vers le haut de la pièce.



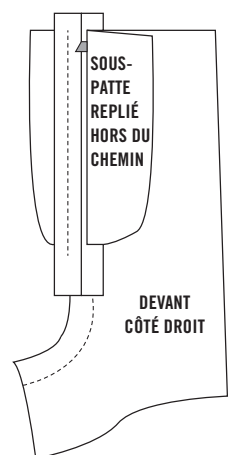
8. En regardant le pantalon depuis l'endroit, disposez la braguette de la façon qu'elle le sera quand elle sera finie (avec 1/4" (6 mm) de chevauchement). Placez une épingle à travers le devant droit et le devant gauche, au milieu, pour garder les pièces dans cette position.



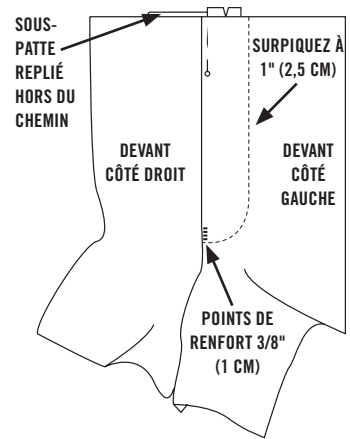
9. Retournez le pantalon afin de regarder le devant droit depuis l'envers. Disposez la fermeture éclair à plat (vous la voyez depuis l'envers) avec la partie courbée de la parementure dépassant derrière. Repliez la sous-patte pour qu'elle soit hors du chemin (comme illustré).

En gardant la fermeture éclair parallèle à la partie courbée de la parementure, piquez ensemble, avec un pied spécialement adapté, la fermeture éclair et la partie courbée de la parementure, le long du ruban de la fermeture.

10. Retournez le pantalon sur l'endroit. Marquez à la craie ou avec du papier collant la ligne de surpiquer de la braguette. Pliez la sous-patte pour qu'elle soit hors du chemin – prenez bien garde à ne pas la piquer avec le reste durant cette étape.



11. Surpiquez à 1" (2.5 cm) du bord du devant droit. Finissez la surpique par une courbe qui rejoint le bas de l'ouverture de la braguette (cette couture devrait arriver directement sous la pièce de métal qui finit la fermeture éclair – faites attention à ne pas y toucher avec l'aiguille de la machine à coudre !)
12. Remplacez la sous-patte sous la fermeture éclair, dans la position qui lui est destinée, et faites des points de renfort (zig-zag serré) d'une longueur de 3/8" (1 cm) à travers toutes les épaisseurs, là où l'illustration l'indique. Cette zone est souvent soumise à beaucoup de pression.
13. Maintenant que la braguette est terminée, en débutant en haut de l'empiècement du dos, surpiquez à 3/8" (1 cm) le long de la couture de la fourche, du côté gauche. Vérifiez que vous prenez bien les marges dans la couture et piquez tout le long jusqu'à la surpique de la braguette. Faites quelques points arrière soigneusement. Cela va créer l'apparence d'une couture rabattue. Pour que cela soit encore plus convaincant, vous pouvez surpiquer aussi juste sur le bord de la couture de la fourche.



POUR LES DEUX VERSIONS : LA CEINTURE ET SES PASSANTS

1. Repassez les trois passants de ceinture comme suit : Pliez à 3/8" (1 cm) dans la longueur vers le centre, de chaque côté. Repassez. Pliez en deux pour enfermer les bords crus et repassez à nouveau (comme pour faire du biais). Surpiquez le long de chaque bord pour former un passant.

Vous pouvez aussi coudre un tube en piquant à 1 cm du bord la pièce pliée en deux dans la longueur endroit contre endroit, la retourner sur l'endroit puis la repasser avant de la surpiquer. Cette méthode fonctionne mieux pour les tissus plus légers, car ça peut être irritant d'essayer de retourner les petits tubes à l'endroit quand ils sont faits dans un tissu épais comme du jeans ou du sergé !

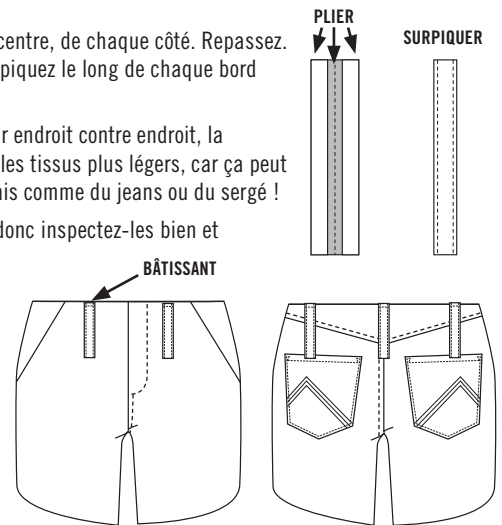
2. Coupez chaque passant en deux afin d'avoir six pièces (vous en utiliserez en fait seulement cinq, donc inspectez-les bien et choisissez les cinq qui ont les plus belles surpiques).

3. Alignez chaque passant avec le bord supérieur du pantalon endroit comme endroit (il n'y a pas vraiment d'endroit ou d'envers pour les passants – choisissez le côté où les surpiques sont les plus belles). Si vous le voulez, utilisez les repères du patron de la ceinture pour vous guider pour l'emplacement des passants. Maintenez-les en place en bâtissant au niveau du bord supérieur.

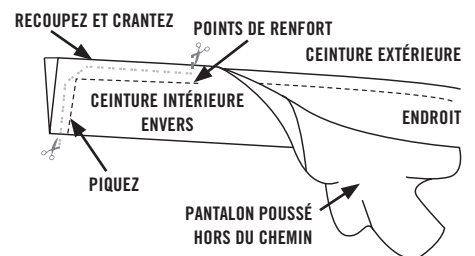
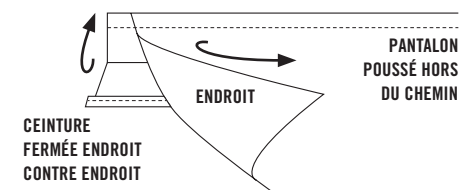
4. Repassez la ceinture pliée en deux dans la longueur, envers contre envers. Dépliez-la et épinglez un bord de la ceinture au pantalon, endroit contre endroit. La ceinture devrait dépasser de 5/8" (1.6 cm) de chaque côté de la braguette. Assemblez la ceinture et le pantalon ensemble, en résorbant régulièrement l'excès de tissu du pantalon.

5. Recoupez le surplus de couture du côté du pantalon et des passants et repassez vers la ceinture.
6. Posez du biais le long de l'autre bord long de la ceinture, en suivant la méthode expliquée précédemment.

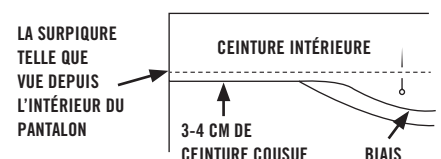
7. Prenez le pantalon en sandwich entre les deux côtés endroit de la ceinture. La ceinture est fermée, endroit contre endroit, et le reste du pantalon est poussé hors du chemin à l'intérieur de ce sandwich. De cette façon, le coin de la ceinture peut être cousu sans que le reste du pantalon ne soit pris dans la couture.



8. En débutant au niveau du bord plié de la ceinture, cousez avec une marge de 5/8" (1.6 cm), faites pivoter le coin de la ceinture à angle droit et continuez la couture pendant 1-2" (3-4 cm), le long du bord long de la ceinture qui a été préalablement attaché au pantalon. Crantez les coins et recoupez les surplus de couture jusqu'à l'endroit où vous avez fini la couture.



9. Retournez le coin de la ceinture sur l'endroit et repassez pour que ce soit net. Dépliez le bord bordé de biais de la ceinture à l'endroit où la couture s'arrête et repassez à plat.
10. Maintenez les deux épaisseurs de la ceinture par des épingles, le côté intérieur de la ceinture étant déplié depuis le coin cousu (comme illustré). Depuis l'endroit du pantalon, surpiquez le long du bord inférieur de la ceinture.

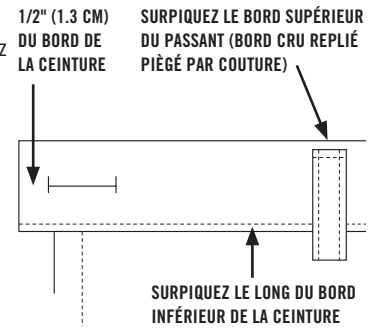


11. Les passants de ceinture toujours dirigés vers le bas, attachez chacun d'eux par une pique 3/8" (1 cm) sous la ceinture, au niveau du pantalon.

12. Pliez les passants vers le haut et repliez leur bord supérieur (coupez l'excédent de tissu, il ne doit y avoir que 1/4" (6 mm) de replié). Vous pouvez sécuriser ce bord en le surjetant ou en le surfilant au point zig-zag, ou vous pouvez le laisser cru étant donné qu'il va être empêché de s'effilocheur quand vous le surpiquez à sa place.

Surpiquez le bord supérieur replié de chaque passant sur la ceinture.

13. Ajoutez une boutonnière au milieu du côté gauche de la ceinture. Débutez la boutonnière à 1/2" (1.3 cm) du bord de la ceinture.



POUR LES DEUX VERSIONS : L'OURLET

1. Essayez le vêtement sur la personne qui le portera pour vérifier la longueur avant de faire l'ourlet. Repassez l'ourlet plié une première fois de 3/4" (2 cm) puis replié de 3/4" (2 cm) à nouveau pour que le bord cru soit enfermé. Piquez à 1/8" (3 mm) du bord de l'ourlet.

Si vous cousiez la version pantalon, c'est fini ! Repassez une dernière fois et le pantalon est prêt à être porté !

VERSION DEUX SEULEMENT : LE REVERS

1. Roulez le bord d'ourlet vers le haut de 3/4" (2 cm), puis une autre fois d'1 1/2" (4 cm). Repassez. Piquez dans le creux des coutures au niveau de l'assemblage des jambes pour empêcher le revers de se dérouler.

Votre short est fini ! Repassez une dernière fois et il est prêt à être porté !

ON AIMERAIT BEAUCOUP VOIR VOS JEDS !

Commentez sur notre blog ou envoyez-nous un email avec des photos à info@threadtheory.ca.