

# CHEMISE FAIRFIELD



© THREAD THEORY DESIGNS INC. 2017 | WWW.THREADTHEORY.CA

THREAD  
DESIGNS INC.  
THEORY



CITYSCAPE  
COLLECTION

Fairfield allie tous les détails habituels d'une chemise classique avec une coupe moderne, modérément ajustée. Le patron propose un col fin avec pied de col, une poche poitrine optionnelle, des coutures rabattues et un empiècement dos. La bande de boutonnage est dans le prolongement du devant de la chemise afin de faciliter les raccords de motifs. L'ourlet est courbé, ce qui permet un beau tombé, que la chemise soit rentrée dans le pantalon ou pas. Les manches sont pourvues de fentes et peuvent être réalisées avec une patte de boutonnage cachée, ce qui permet de les attacher lorsqu'elles sont roulées jusqu'au coude. Au niveau du dos, vous pouvez choisir entre un pli plat ou, pour plus d'ajustement, de longues pinces.

Le patron de la chemise Fairfield inclut des tailles régulières pour les silhouettes minces à moyennes ainsi qu'un ensemble de pièces séparé qui convient aux silhouettes enrobées et aux ventres plus ronds.



#### VERSIONS :

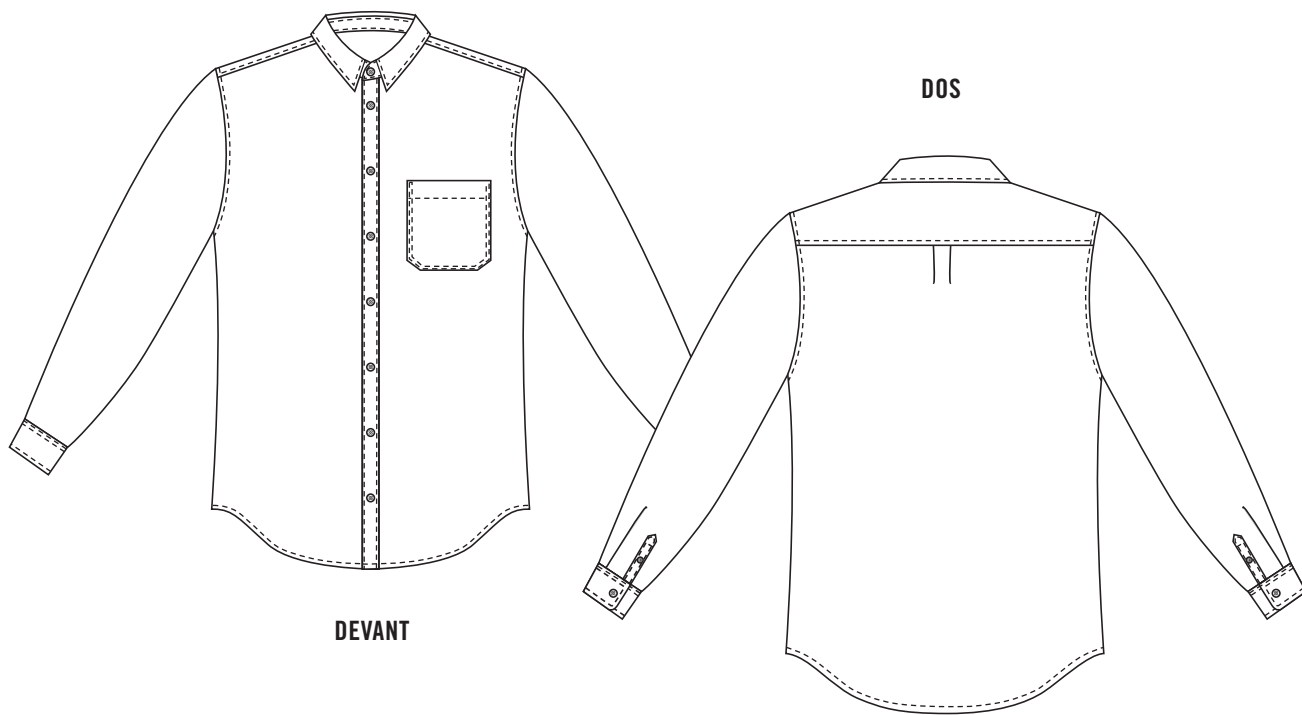
- Dos à pli et poche poitrine
- Dos à pinces et pattes de boutonnage dans les manches pour les garder retroussées

#### MARGES DE COUTURE INCLUSES DANS LE PATRON:

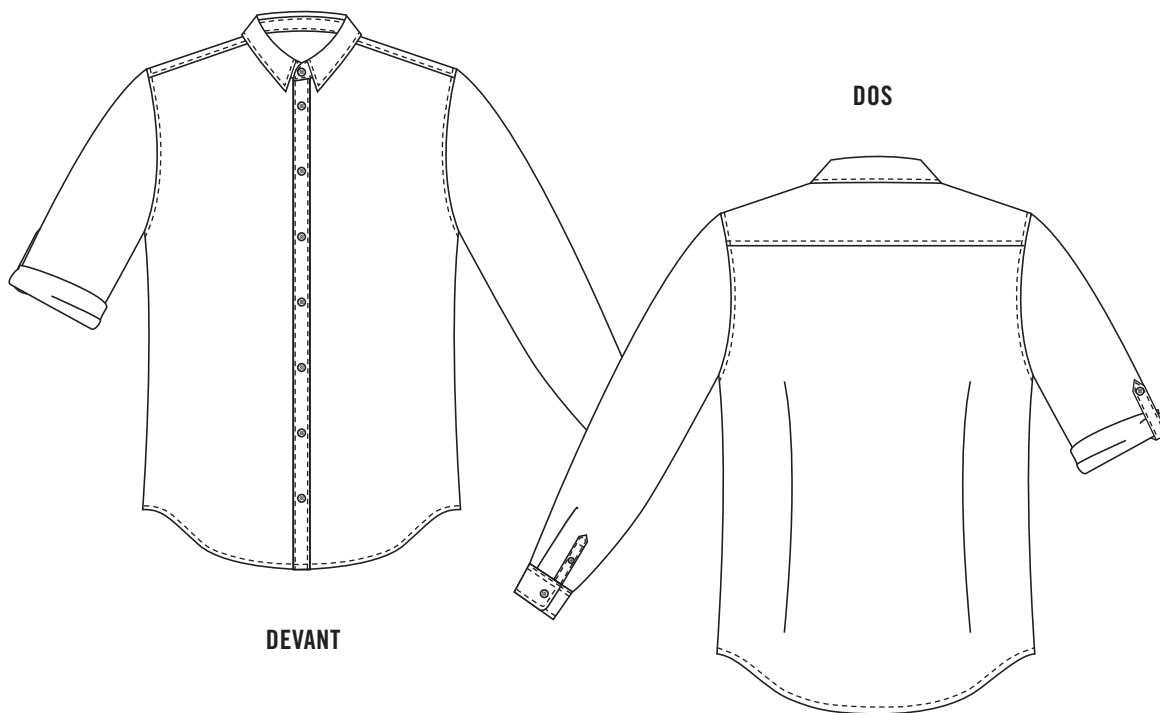
- d'une largeur variable, à chaque fois indiquée dans les instructions

VISITEZ NOTRE SITE ET NOTRE BLOG POUR DES INSPIRATIONS ET DES TUTORIELS

**CHEMISE FAIRFIELD – V1**



**CHEMISE FAIRFIELD – V2**



## MATÉRIEL

### TISSU PRINCIPAL

Coton d'épaisseur moyenne – mais pas uniquement les cotonnades prévues pour les chemises : vous pouvez utiliser de la popeline, de la batiste, du tissu "oxford", du chambray et de la flanelle. Prévoyez plus de tissu si vous devez raccorder les motifs, les carreaux ou les rayures.

### MATÉRIEL ADDITIONNEL

- Entoilage de poids moyen, thermocollant ou à coudre
- Dix boutons de 3/8" (1 cm) ou 1/2" (1,3 cm)
- Deux boutons de 3/8" (1 cm) pour retrousser les manches (optionnel)

		115 cm/45"	150 cm/60"
<b>SILHOUETTES MOYENNES</b>	Tissu principal	2,9 m/3.2 verges	2,1 m/2.3 verges
<b>XS-XXL</b>	Entoilage (51 cm/20" de largeur)	0,8 m/0.9 verges	0,8 m/0.9 verges
<b>SILHOUETTES PLUS LARGES</b>	Tissu principal	2,9 m/3.2 verges	2,3 m/2.5 verges
<b>M-4XL</b>	Entoilage (51 cm/20" de largeur)	0,8 m/0.9 verges	0,8 m/0.9 verges

## COMMENT CHOISIR LA TAILLE

### À PROPOS DU PATRON

La chemise Fairfield inclut deux patrons séparés pour convenir à deux types de silhouettes différentes. Les tailles moyennes se retrouvent dans les deux patrons, choisissez donc le patron que vous allez utiliser en comparant vos mesures avec celles des tableaux des pages suivantes.

**Silhouettes moyennes (tailles XS-XXL)** – pour les hommes dont le tour de taille est égal ou légèrement plus étroit que le tour de hanches

**Silhouettes plus larges (tailles M-4XL)** – pour les hommes dont le tour de taille est plus large que le tour de hanches

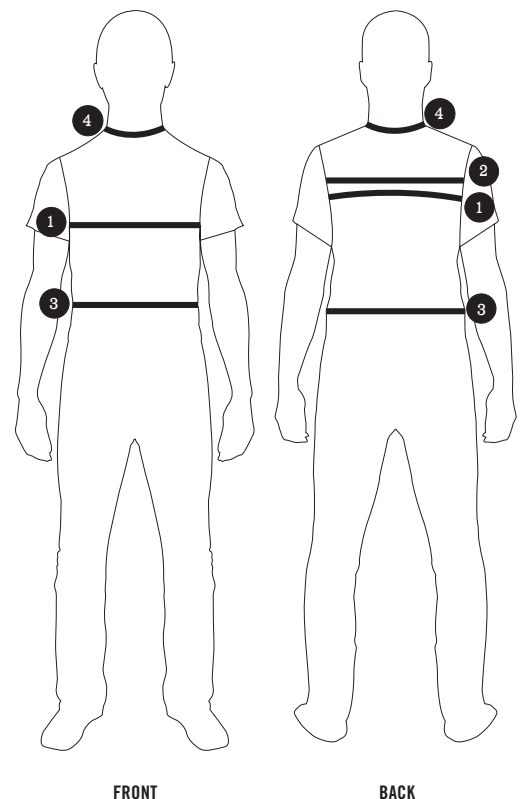
### PRENDRE LES MESURES

POUR prendre les **MESURES DU CORPS**, mesurez directement l'homme qui portera la chemise.

POUR prendre les **MESURES DU VÊTEMENT FINI**, mesurez une chemise qui lui va bien.

Les mesures les plus importantes, dans les deux cas, sont celles de la poitrine, de la largeur d'épaules, du tour de taille et du cou. Choisissez la taille en fonction des mesures de la poitrine et des épaules. Ajustez l'encolure et tout autre endroit où vos mesures ne correspondent pas à celles des tableaux.

1. **Poitrine** – Enroulez le ruban à mesurer autour de la poitrine, là où elle est la plus large (juste en-dessous des aisselles). Relevez légèrement le ruban dans le dos si nécessaire, afin qu'il soit par-dessus les omoplates.
2. **Largeur d'épaules** – Mesurez le dos par-dessus les omoplates. Mesurez depuis une couture d'emmanchure jusqu'à l'autre.
3. **Tour de taille** – Mesurez la taille là où elle est la plus étroite. Cela peut être une mesure un peu difficile à prendre chez les hommes, car la taille n'est pas toujours l'endroit le plus étroit du tronc ou bien sa circonférence est très semblable à celle des hanches. Si c'est le cas, mesurez approximativement au niveau du nombril.
4. **Tour de cou** – Après avoir choisi la taille en vous basant sur les mesures détaillées ci-dessus, vérifiez que le tour de cou est le même que celui d'une chemise qui vous va bien. Il est aussi utile de mesurer directement la circonférence du cou pour voir si elle est semblable à la chemise. Pour prendre cette mesure, enroulez le ruban à la base du cou et laissez un espace d'un doigt ou deux pour le confort. Si cette mesure ne correspond pas au tableau des tailles, vous avez deux options :
  - Modifiez l'encolure pour obtenir une taille sur mesure. (*Consultez le sew-along de la chemise Fairfield pour obtenir de l'aide !*).
  - Laissez l'encolure comme telle. Si vous cousez une chemise plus casual qui ne sera jamais portée avec une cravate, c'est une option parfaitement acceptable. Une encolure légèrement trop petite ou trop large ne sera pas remarquée puisque le bouton supérieur ne sera probablement jamais attaché.



FRONT

BACK

**MESURES DU CORPS – SILHOUETTES MOYENNES : TAILLES XS-XXL (POUCES/CM)**

	XS	S	M	L	XL	XXL
<b>POITRINE</b>	36 1/4" 92 cm	38 1/4" 97 cm	40 1/8" 102 cm	42 1/8" 107 cm	44 1/8" 112 cm	46" 117 cm
<b>TAILLE</b>	31 1/2" 80 cm	33 1/2" 85 cm	35 1/2" 90,3 cm	37 3/4" 95,9 cm	40" 101,5 cm	42 1/8" 107,1 cm
<b>HANCHES</b>	39 3/8" 100 cm	41 3/8" 105 cm	43 1/4" 109,8 cm	45" 114,1 cm	46 5/8" 118,5 cm	48 3/8" 122,9 cm
<b>LARGEUR D'ÉPAULES</b>	14 3/4" 37,6 cm	15 1/4" 39,1 cm	16" 40,6 cm	16 5/8" 42,1 cm	17 1/8" 43,6 cm	17 3/4" 45,1 cm
<b>STATURE</b>	5' 7" 171 cm	5' 9" 174,8 cm	5' 10" 178 cm	5' 11" 180,5 cm	6' 183 cm	6' 1" 185,5 cm

**MESURES DU VÊTEMENT FINI – SILHOUETTES MOYENNES : TAILLES XS-XXL (POUCES/CM)**

	XS	S	M	L	XL	XXL
<b>TOUR DE COU</b>	14 1/2" 36,5 cm	15" 37,5 cm	15 1/2" 38,5 cm	16" 39,5 cm	16 1/2" 41 cm	17" 42,5 cm
<b>POITRINE</b>	20 1/4" 51,5 cm	21 1/4" 54 cm	22 1/4" 56,5 cm	23 1/4" 59 cm	24 1/4" 61,5 cm	25 1/4" 64 cm
<b>TAILLE</b>	16 3/4" 42,5 cm	17 3/4" 45 cm	18 3/4" 47,5 cm	19 3/4" 50 cm	20 3/4" 52,5 cm	21 5/8" 55 cm
<b>LARGEUR D'ÉPAULES</b>	17 1/4" 43,8 cm	17 3/4" 45,3 cm	18 3/8" 46,8 cm	19" 48,4 cm	19 3/4" 50,1 cm	20 1/2" 52 cm
<b>LONGUEUR AU MILIEU DEVANT</b>	25" 63,5 cm	25 3/4" 65,5 cm	26 5/8" 67,5 cm	27 3/8" 69,5 cm	28 1/4" 71,5 cm	29 1/8" 74 cm
<b>LONGUEUR AU MILIEU DOS</b>	28 7/8" 73,3 cm	29 1/2" 75 cm	30 1/4" 76,7 cm	30 3/4" 78,3 cm	31 1/2" 80 cm	32 1/4" 82 cm
<b>LONGUEUR DES MANCHES SUR LA COUTURE</b>	18 7/8" 47,9 cm	19 1/4" 48,7 cm	19 3/4" 49,2 cm	19 5/8" 49,7 cm	19 3/4" 50,1 cm	19 7/8" 50,5 cm

**MESURES DU CORPS – SILHOUETTES PLUS LARGES : TAILLES M-4XL (POUCES/CM)**

	M	L	XL	XXL	3XL	4XL
<b>POITRINE</b>	40 1/8" 102 cm	42 1/8" 107 cm	44 1/8" 112 cm	46" 117 cm	48" 122 cm	50" 127 cm
<b>TAILLE</b>	43 1/4" 110 cm	45 1/4" 115 cm	47 1/4" 120 cm	49 5/8" 126 cm	52" 132 cm	54 3/8" 138 cm
<b>HANCHES</b>	43 1/4" 110 cm	45 1/4" 115 cm	47 1/4" 120 cm	49 1/4" 125 cm	51 1/8" 130 cm	53 1/8" 135 cm
<b>LARGEUR D'ÉPAULES</b>	16" 40,6 cm	16 5/8" 42,1 cm	17 1/8" 43,6 cm	17 3/4" 45,1 cm	18 3/8" 46,6 cm	19" 48,1 cm
<b>STATURE</b>	5' 7" 170 cm	5' 8" 172,5 cm	5' 9" 175 cm	5' 10" 177,5 cm	5' 11" 179,5 cm	5' 11" 180,8 cm

**MESURES DU VÊTEMENT FINI – SILHOUETTES PLUS LARGES: TAILLES M-4XL (POUCES/CM)**

	M	L	XL	XXL	3XL	4XL
<b>TOUR DE COU</b>	15 1/2" 38,5 cm	16" 39,5 cm	16 1/2" 41 cm	17" 42,5 cm	17 1/2" 44 cm	18" 45,5 cm
<b>POITRINE</b>	22 1/4" 56,5 cm	23 1/4" 59 cm	24 1/4" 61,5 cm	25 1/4" 64 cm	26 1/4" 66,5 cm	27 1/4" 69 cm
<b>TAILLE</b>	21 1/2" 54,6 cm	22 1/2" 57,1 cm	23 1/2" 59,6 cm	24 3/8" 62,1 cm	25 3/8" 64,6 cm	26 3/8" 67,1 cm
<b>LARGEUR D'ÉPAULES</b>	18 1/4" 46,5 cm	18 3/4" 47,8 cm	19 3/8" 49,2 cm	19 7/8" 50,6 cm	20 1/2" 52 cm	20 7/8" 53,2 cm
<b>LONGUEUR AU MILIEU DEVANT</b>	25 3/4" 65,7 cm	26 1/2" 67,3 cm	27 1/4" 69 cm	27 3/4" 70,7 cm	28 1/2" 72,3 cm	29 1/8" 74 cm
<b>LONGUEUR AU MILIEU DOS</b>	29 1/4" 74,5 cm	29 7/8" 76 cm	30 1/2" 77,5 cm	31 1/8" 79 cm	31 3/4" 80,5 cm	32 1/4" 82 cm
<b>LONGUEUR DES MANCHES SUR LA COUTURE</b>	18 3/4" 47,8 cm	19" 48,2 cm	19 1/8" 48,6 cm	19 1/4" 48,9 cm	19 1/4" 49,1 cm	19 1/4" 49,1 cm

Prenez vos mesures (ou celles du chanceux qui portera votre création !) et notez-les ici.

NOM : \_\_\_\_\_

**POITRINE**

**TAILLE**

**LARGEUR D'ÉPAULES**

**TOUR DE COU**

**MESURES DU CORPS**

NOM : \_\_\_\_\_

**POITRINE**

**TAILLE**

**LARGEUR D'ÉPAULES**

**TOUR DE COU**

**MESURES DU CORPS**

NOM : \_\_\_\_\_

**POITRINE**

**TAILLE**

**LARGEUR D'ÉPAULES**

**TOUR DE COU**

**MESURES DU CORPS**

NOM : \_\_\_\_\_

**POITRINE**

**TAILLE**

**LARGEUR D'ÉPAULES**

**TOUR DE COU**

**MESURES DU CORPS**

NOM : \_\_\_\_\_

**POITRINE**

**TAILLE**

**LARGEUR D'ÉPAULES**

**TOUR DE COU**

**MESURES DU CORPS**

NOM : \_\_\_\_\_

**POITRINE**

**TAILLE**

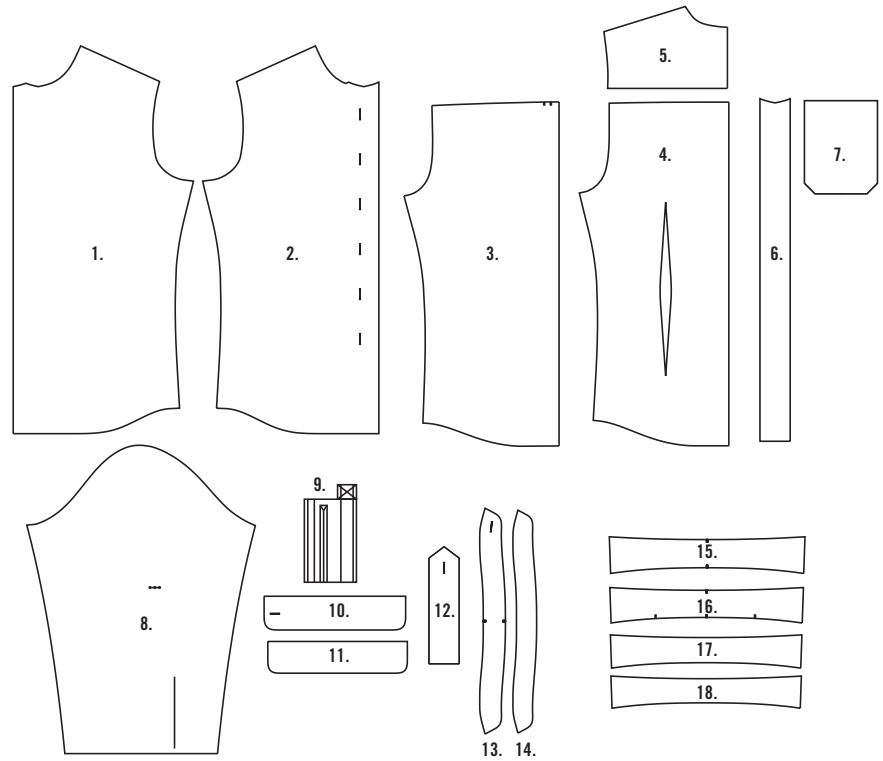
**LARGEUR D'ÉPAULES**

**TOUR DE COU**

**MESURES DU CORPS**

## PIÈCES DU PATRON

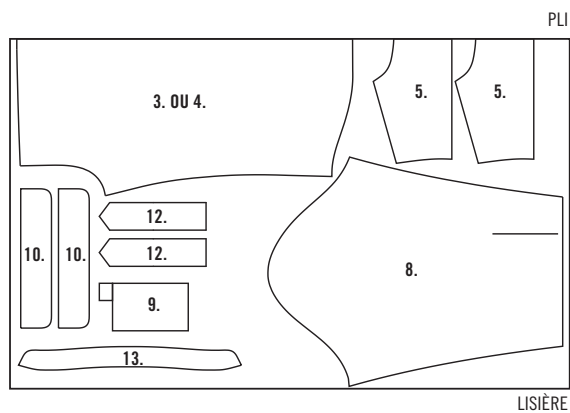
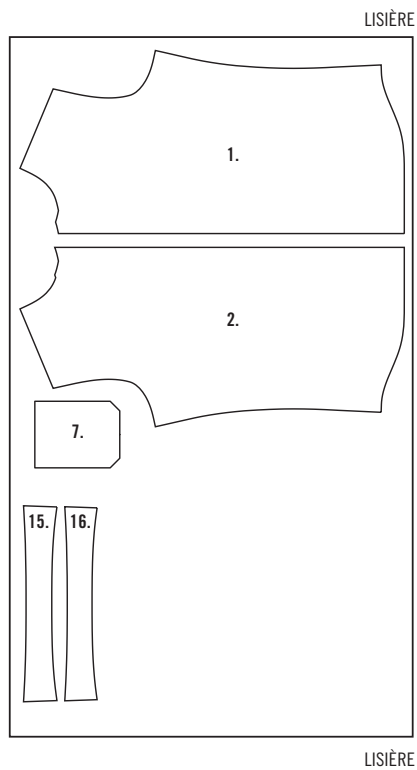
1. Devant droit
2. Devant gauche
3. Dos avec pli
4. Dos avec pinces
5. Empiècement
6. Entoilage de la patte de boutonnage
7. Poche
8. Manche
9. Patte de manche
10. Poignet
11. Entoilage du poignet
12. Patte de boutonnage de manche
13. Pied de col
14. Entoilage du pied de col
15. Dessus du col
16. Dessous du col
17. Entoilage du dessus du col
18. Entoilage du dessous du col



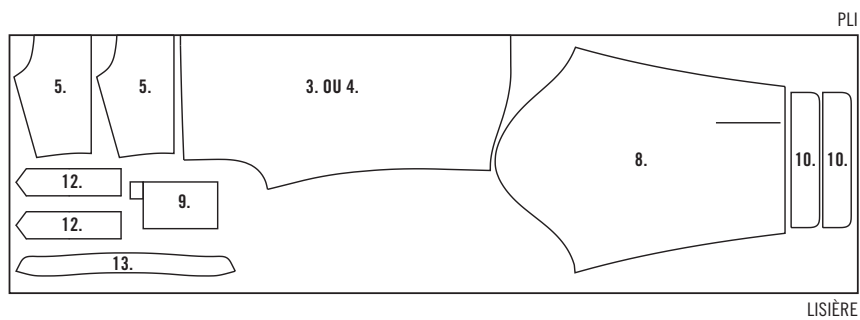
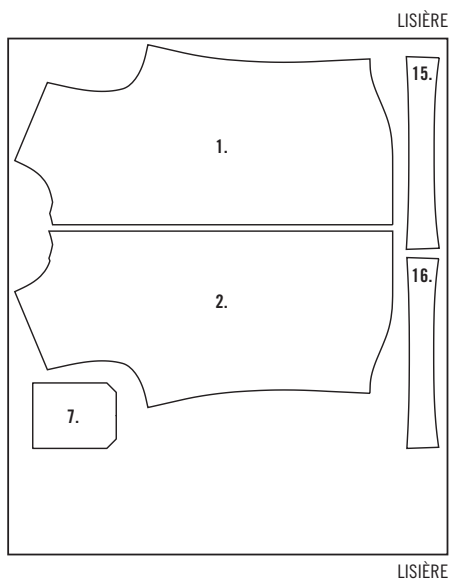
## PLANS DE COUPE – SILHOUETTES MOYENNES

Placez les pièces du patron sur l'envers du tissu.

**POUR LES DEUX VERSIONS** – (Tissu principal 150 cm/60" de largeur) :



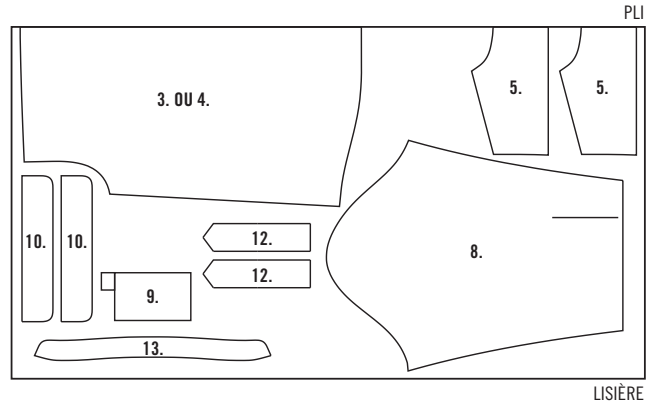
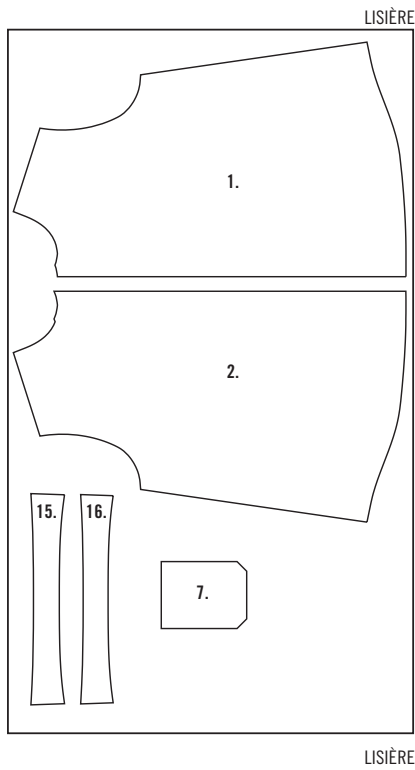
**POUR LES DEUX VERSIONS** – (Tissu principal 115 cm/45" de largeur) :



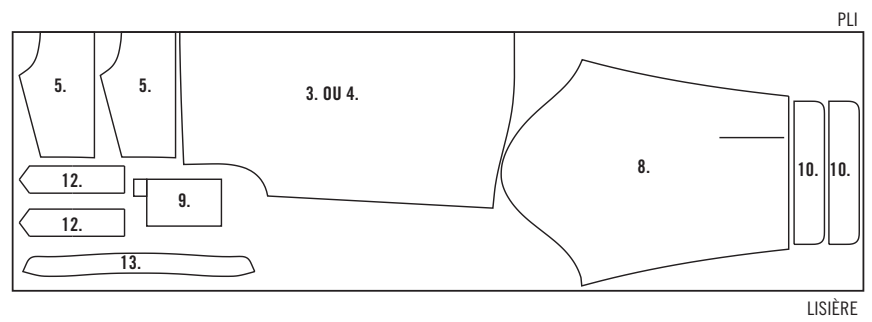
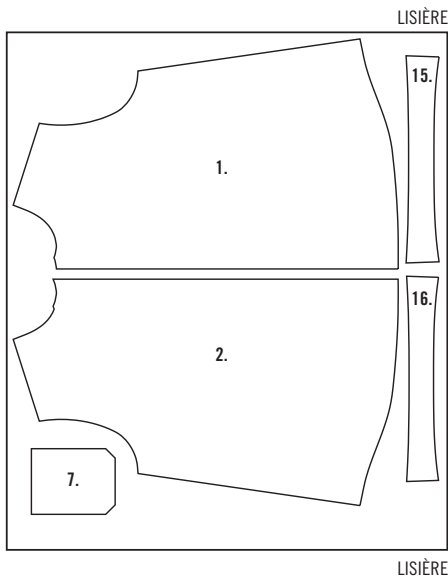
# PLANS DE COUPE – SILHOUETTES PLUS LARGES

Placez les pièces du patron sur l'envers du tissu.

**POUR LES DEUX VERSIONS** – (Tissu principal 150 cm/60" de largeur) :



**POUR LES DEUX VERSIONS** – (Tissu principal 115 cm/45" de largeur) :







## ENTOILAGE

1. Les pièces en entoilage sont légèrement plus petites que celles en tissu. Centrez l'entoilage sur l'envers de chaque pièce en tissu et repassez ensuite. La seule pièce qui ne doit pas être centrée est l'entoilage de la patte de boutonnage – elle doit être alignée avec le bord de l'encolure.

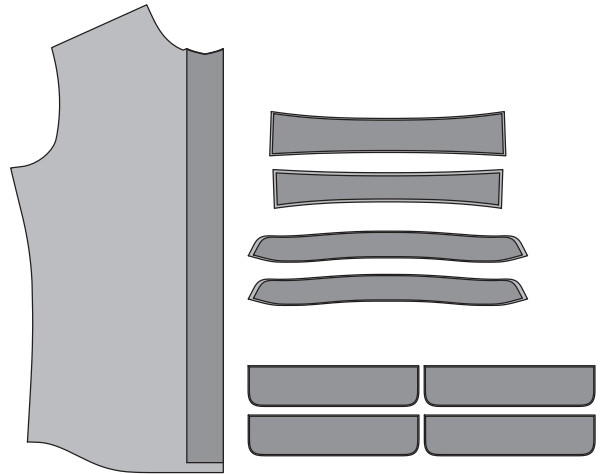
Vous pouvez choisir entre une chemise plus souple (moins d'entoilage) ou plus rigide (plus d'entoilage) :

**SOUPLE** : Idéal pour les chemises casual qui ne seront pas portées avec une cravate. Appliquez une épaisseur d'entoilage sur les pièces suivantes :

- Dessus du col
- Un pied de col
- Deux poignets (sur quatre)
- Devant gauche (le long du milieu devant)

**RIGIDE** : Idéal pour la plupart des chemises d'hommes. Appliquez une épaisseur d'entoilage sur les pièces suivantes :

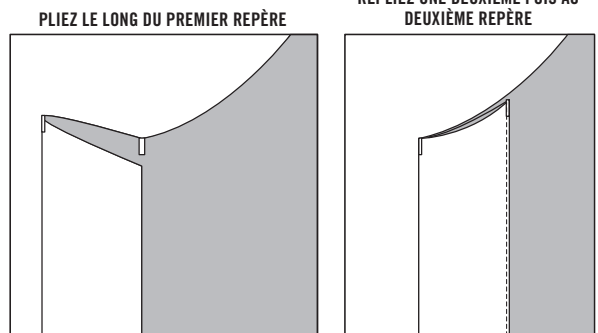
- Dessus du col
- Dessous du col
- Les deux pieds de col
- Les quatre poignets
- Devant gauche (le long du milieu devant)



## BANDE DE BOUTONNAGE

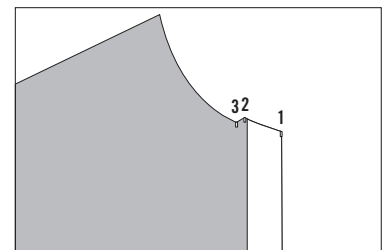
1. Les boutons seront cousus sur le devant droit de la chemise. Cette pièce inclut une parementure, à plier ainsi :

Pliez le tissu envers contre envers le long du premier repère (celui qui est le plus proche du bord). Repassez. Repliez encore une fois le tissu vers l'envers, au niveau du deuxième repère. Repassez. Surpiquez à 1/8" (0,3 cm) du bord replié.

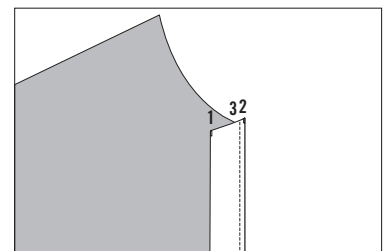


2. Les boutonnières seront réalisées sur le devant gauche de la chemise. Cette pièce inclut une bande de boutonnage à replier. Construisez-la ainsi :

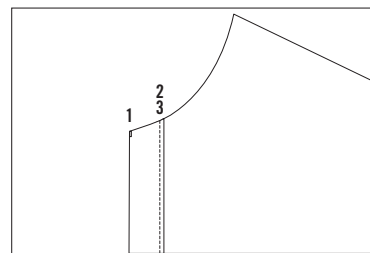
Pliez le tissu envers contre envers au niveau du repère 1. Repassez.



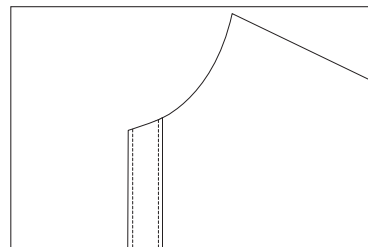
Pliez vers l'envers au repère 2. Surpiquez à 1/4" (0,6 cm) du bord replié extérieur, au niveau du repère 3. Cette dernière couture va créer un pli nervure.



Dépliez la patte et repassez le pli nervure vers le corps de la chemise.

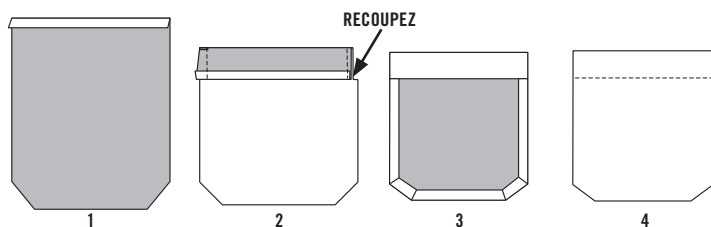


Surpiquez à 1/4" (0,6 cm) l'autre bord de la patte de boutonnage.



## POCHE

1. Pliez le bord supérieur de la poche vers l'envers à 1/4" (0,6 cm) et repassez.
2. Pliez le haut de la poche endroit contre endroit le long des repères. Repassez. Piquez le pli en place le long des côtés avec des marges de 3/8" (1 cm). Recoupez les marges de couture pour que les angles soient bien nets et retournez la poche sur l'endroit.
3. Retournez la partie supérieure de la poche pour que le pli soit envers contre envers et utilisez une aiguille à tricoter ou un autre objet pointu pour faire sortir les coins. Pliez sur l'envers les bords laissés crus à 3/8" (1 cm) pour qu'ils s'alignent avec le haut de la poche et que le tout ait l'air bien net.
4. Surpiquez le haut de la poche pour que le bord supérieur reste en place.
5. Placez la poche sur le devant gauche de la chemise, en vous référant aux repères du patron. Alignez les angles supérieurs avec les repères circulaires du haut et utilisez les trois autres petits cercles comme guides pour vous assurer que la poche est bien droite.

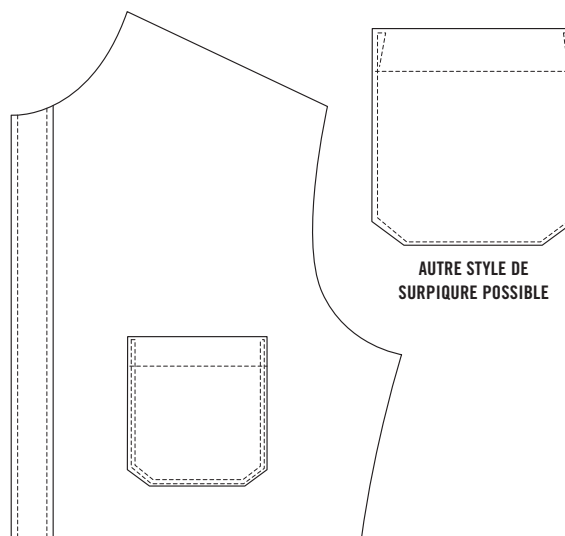


### ESSAYEZ D'AUTRES STYLES DE POCHEs !

Visitez [www.threadtheory.ca](http://www.threadtheory.ca) pour télécharger gratuitement d'autres pièces et instructions permettant de créer des poches de formes variées.

Les trois repères circulaires du bas sont positionnés en fonction des poches à télécharger, ils ne s'alignent donc pas avec les angles inférieurs de la poche de base fournie dans le patron.

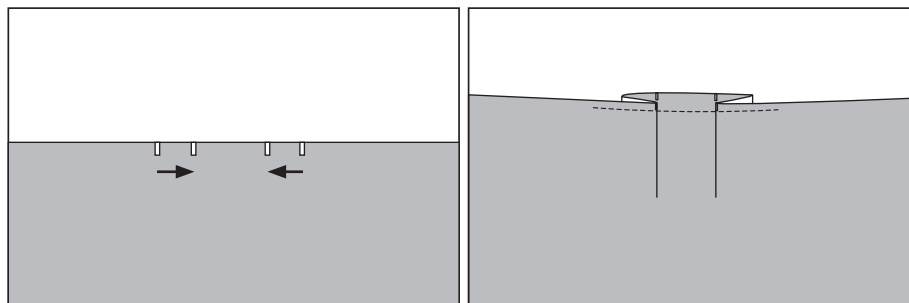
6. Surpiquez les poches en place, proche des bords. Si désiré, surpiquez aussi comme illustré ci-contre. Vous pouvez aussi décider de faire des petits triangles aux angles supérieurs.



## PLI : VERSION 1 SEULEMENT

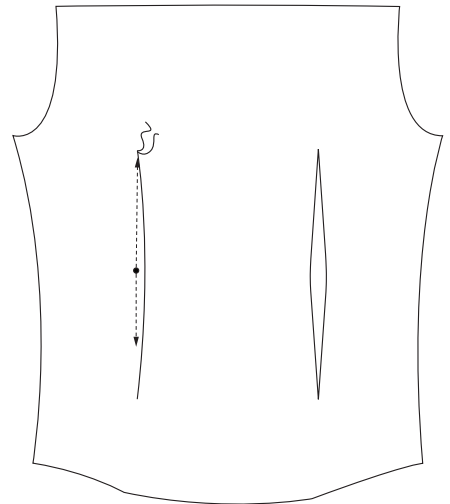
1. Pour faire un pli plat sur le dos de la chemise, placez le dos sur votre surface de travail, l'envers face à vous. Pliez de façon à ce que les repères externes rejoignent les repères internes.

Repassez le pli et bâtissez en haut, avec des marges de 1/4" (0,6 cm) pour le garder en place.



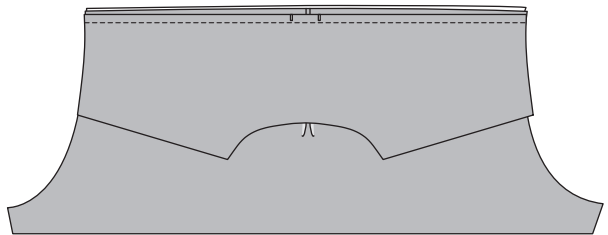
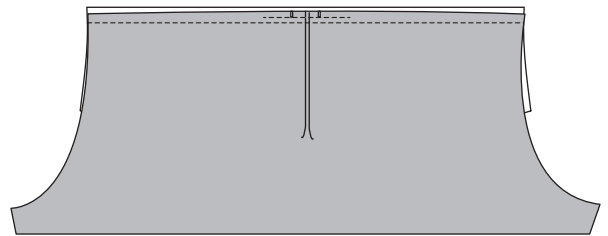
## PINGES : VERSION 2 SEULEMENT

1. Marquez les pinces sur l'envers du dos de la chemise, à la craie ou au feutre pour tissu. Épinglez une pince fermée. Commencez la couture au milieu de la pince (là où elle est la plus large) et piquez vers une pointe. Plutôt que de faire des points d'arrêt à la fin, continuez à coudre en dépassant le tissu et nouez les fils. Piquez depuis le milieu de la pince vers l'autre pointe et nouez les fils de la même manière.
2. Répétez pour la deuxième pince. Repassez les pinces vers le milieu dos.



## EMPIÈCEMENT

1. Épinglez une pièce d'empiècement au dos de la chemise, endroit contre endroit. Bâtissez en place avec des marges de 3/8" (1 cm).
2. L'autre empiècement va se placer à l'intérieur de la chemise. Épinglez-le au dos de la chemise, endroit de l'empiècement contre l'envers de la chemise.
3. Piquez les trois épaisseurs avec des marges de 3/8" (1 cm). Recoupez les marges à 3 différentes longueurs pour éviter les épaisseurs. Repassez l'empiècement intérieur et l'empiècement extérieur vers le haut. Surpiquez à 1/4" (0,6 cm) de la couture d'assemblage. Piquez une deuxième fois au bord de la couture si désiré.

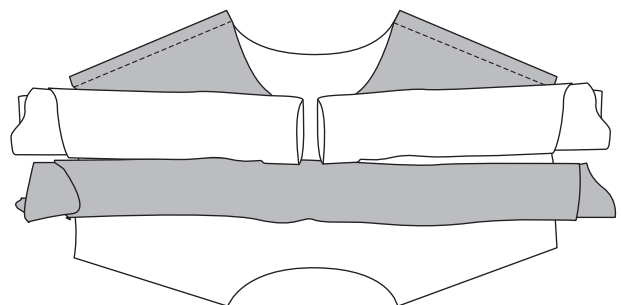
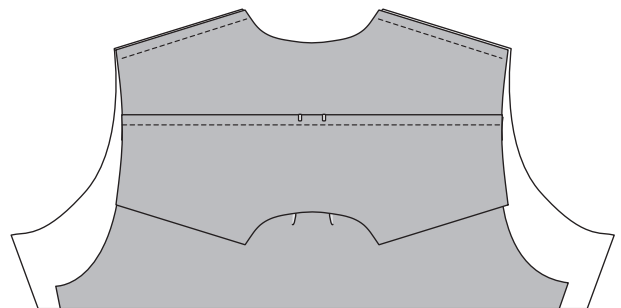


## COUTURES D'ÉPAULES

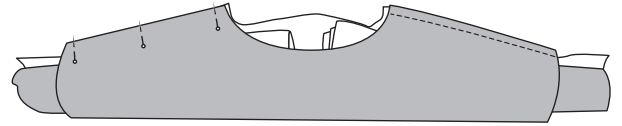
Les chemises boutonnées sont habituellement assemblées de façon à ce qu'il n'y ait pas de bord cru ni de couture visible au niveau des épaules (à moins de vouloir faire des surpiqûres, bien sûr). La technique utilisée ici est souvent surnommée « méthode du burrito » car la chemise va être roulée vers le haut et ressembler de loin à un mets mexicain.

CONSULTEZ LE SEW ALONG de la chemise Fairfield sur notre site pour trouver une liste de références qui pourront vous aider ici !

1. Placez l'empiècement et le devant de la chemise endroit contre endroit, de façon à ce que les lignes d'épaules correspondent (ne touchez pas pour l'instant à l'empiècement intérieur). Bâtissez avec des marges de 3/8" (1 cm).
2. Roulez le corps de la chemise (devant et dos) vers le haut, le plus serré possible, et placez ce boudin entre l'empiècement extérieur et l'empiècement intérieur. Placez les empiècements l'un contre l'autre au niveau des épaules et épinglez. Avec un peu d'imagination, votre vêtement ressemble pour le moment à un burrito. Vous voyez l'envers de l'empiècement intérieur.

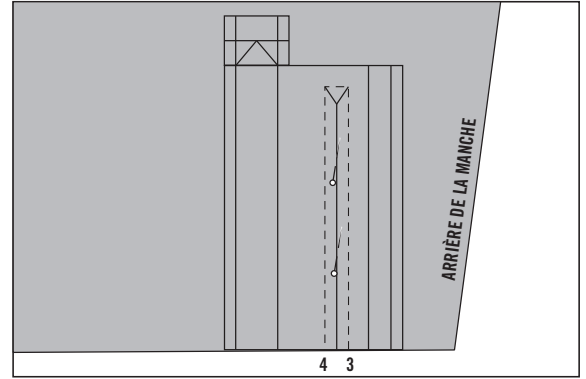


- Piquez les épaules le long de la couture préexistante (avec des marges de couture de 3/8" (1 cm). Réduisez les marges pour que les trois épaisseurs aient toutes une largeur différente. Dépliez la chemise en la faisant passer à travers l'encolure et repassez. Surpiquez à 1/4" (0,6 cm) des coutures d'épaules.

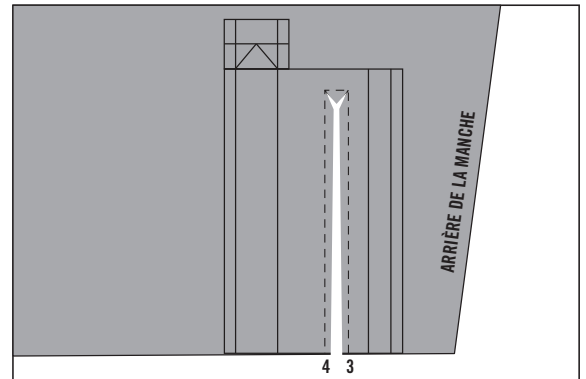


### PATTES DE MANCHES

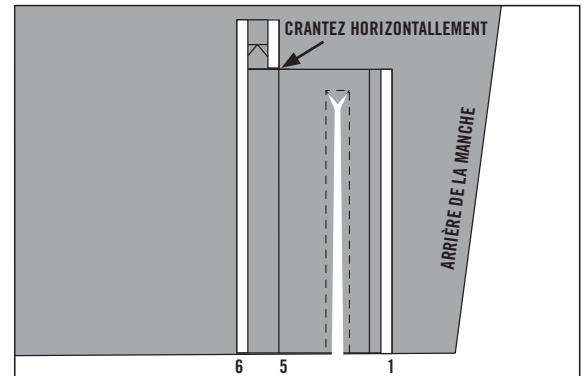
- Transférez tous les repères du patron sur l'envers des pièces en tissu à l'aide d'une craie, d'un feutre pour tissu ou d'un crayon (assurez-vous que cela ne laisse pas de traces permanentes sur l'endroit du tissu !).
- Placez la pièce de la patte (pièce 9) sur la manche, l'endroit de la patte contre l'envers de la manche. La grande colonne doit être plus proche du devant de la manche. La ligne en forme de Y (pour la fente) doit s'aligner avec la ligne de placement de la manche. Épinglez autour du « Y ».



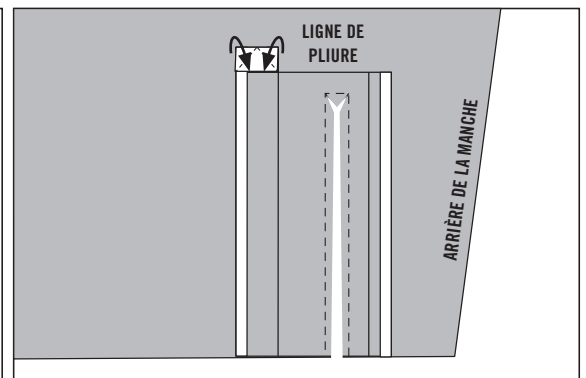
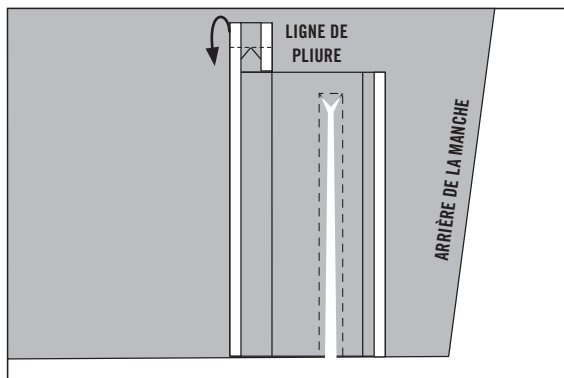
- Piquez autour du « Y » en suivant les lignes 3 et 4, comme pour piquer 3 côtés d'un rectangle. Coupez entre les lignes 3 et 4, à travers toutes les deux épaisseurs (la manche et la patte). Crantez les angles pour former un « Y », le plus près possible de la couture.



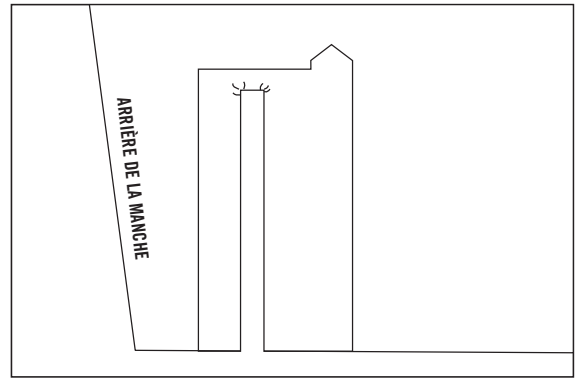
- Faites un petit coup de ciseaux horizontalement en haut de la ligne 5 de façon à pouvoir replier la marge de couture d'1/4" (0,6 cm). Repassez. Pliez aussi les marges de couture le long des lignes 1 et 6 et repassez.



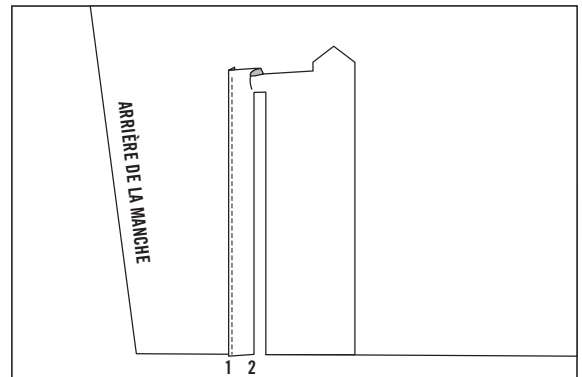
- Créez un triangle en haut de la plus grande colonne en pliant d'abord le long de la ligne horizontale. Repassez. Pliez les deux coins et repassez soigneusement. Assurez-vous que les deux côtés du triangle sont égaux. Si vous le voulez, utilisez un peu de colle ou une épingle temporaire pour garder ce pli en place.



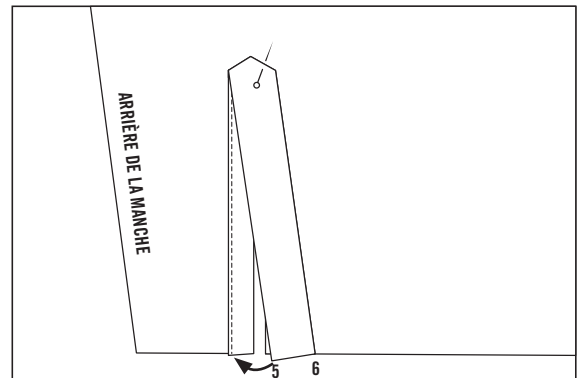
6. Faites passer la patte à travers la fente vers l'endroit de la manche. Repassez le long des bords de la fente.



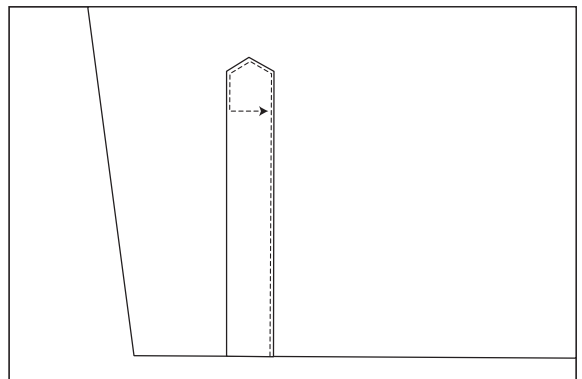
7. Pliez le long de la ligne 2, envers contre envers, pour former la colonne intérieure. Cette colonne intérieure va s'aligner avec le milieu de la fente. Surpiquez à 1/8" (0,3 cm) du bord plié. Cette couture enferme le bord cru.



8. Pliez le long de la ligne 5, envers contre envers, pour former la colonne principale. Pliée de cette façon, la colonne principale va être déplacée vers l'arrière de la manche et recouvrir la colonne intérieure. Épinglez et repassez.

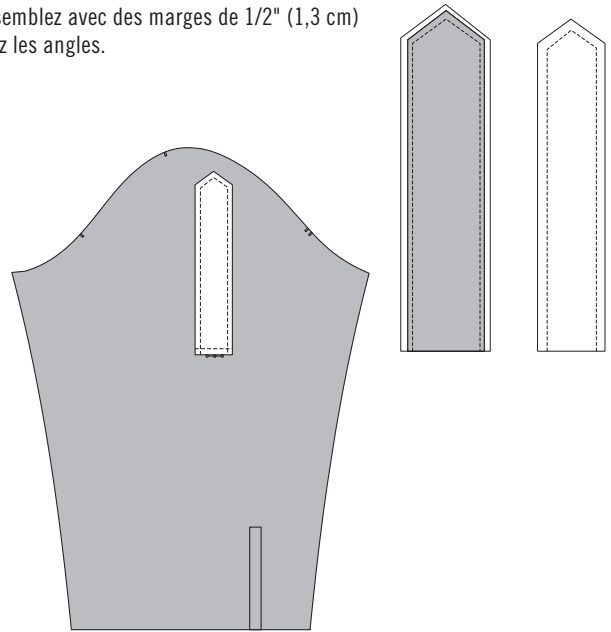


9. Surpiquez près du bord (à 1/8" = 0,3 cm) en commençant en bas. Piquez jusqu'en haut de la colonne, suivez le triangle puis redescendez de l'autre côté de la colonne sur à peu près 1" (2,5 cm). Pivotez, piquez perpendiculairement et rejoignez l'autre côté de la patte de manche. Cette couture horizontale assemble les deux colonnes et enferme les bords crus en haut de la patte.

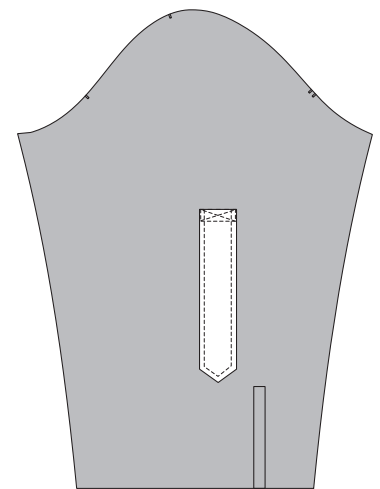


## PATTE DE BOUTONNAGE DE MANCHE CACHÉE

1. Placez deux pattes de boutonnage de manche (pièces 12) endroit contre endroit. Assemblez avec des marges de 1/2" (1,3 cm) en laissant la petite extrémité droite libre. Réduisez les marges de couture et crantez les angles.
2. Retournez sur l'endroit, repassez et surpiquez à 1/4" (0,6 cm) des bords.
3. Épinglez la patte sur l'envers de la manche de façon à ce que le triangle pointe vers la tête de manche et que le petit bord droit soit sur la ligne marquée sur le patron. Piquez le petit bord avec des marges de 1/4" (0,6 cm).

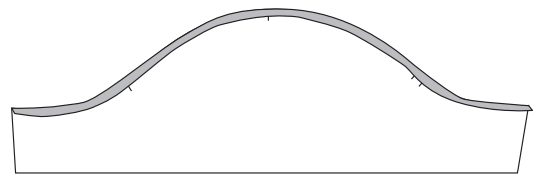


4. Retournez la patte de manche vers le bas, par-dessus la ligne de couture, et repassez. Piquez un petit rectangle sur l'extrémité de la patte afin d'enfermer le bord cru. Piquez soigneusement car cette couture sera visible sur l'endroit de la manche. Vous pouvez faire une couture en forme de « X » au milieu du rectangle si vous le voulez.

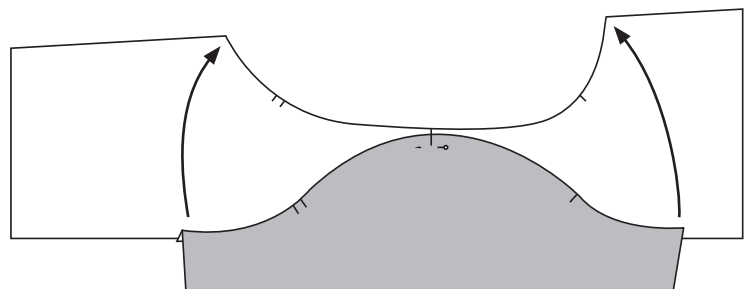


## MONTER LA MANCHE

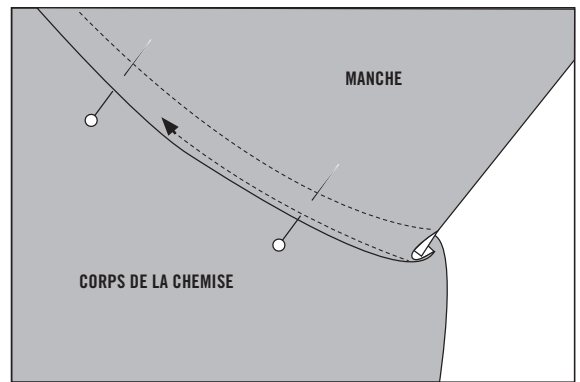
1. Pour faire une couture rabattue au niveau de la manche, commencez par préparer la pièce de manche elle-même. Pliez les marges de 1/4" (0,6 cm) vers l'endroit. Repassez. Épinglez la manche au corps de la chemise endroit contre endroit. Faites correspondre le bord cru de la chemise avec le pli repassé de la manche. Alignez le repère du milieu de la tête de manche avec la couture d'épaule. Épinglez aussi au niveau des repères devant et dos.



2. En laissant la marge de couture pliée hors du chemin, piquez avec des marges de 3/8" (1 cm). Si le bord cru et le bord plié ne sont plus alignés, arrêtez la couture et ajustez les pièces.



- Réduisez la marge de couture de la chemise à 1/4" (0,6 cm) au niveau de l'emmanchure. Repassez la marge de la manche pour qu'elle enferme la marge du corps. Piquez lentement le long de la marge de couture pliée. Il vous sera probablement nécessaire d'arrêter la couture et d'ajuster les tissus souvent pour éviter les plis le long de la courbe de la tête de manche. Repassez soigneusement.



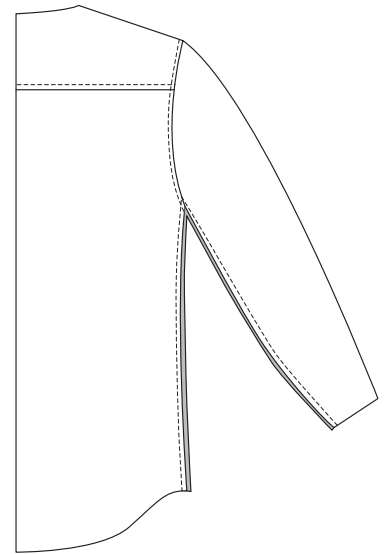
## COUTURES DE CÔTÉS

L'assemblage des côtés de la chemise et des manches est aussi réalisé avec des coutures rabattues, mais cette fois-ci les marges pliées vont être à l'extérieur du vêtement pour que les deux lignes de couture soient visibles depuis l'endroit. Les marges de couture ont déjà des largeurs différentes pour que vous n'ayez pas besoin de les recouper.

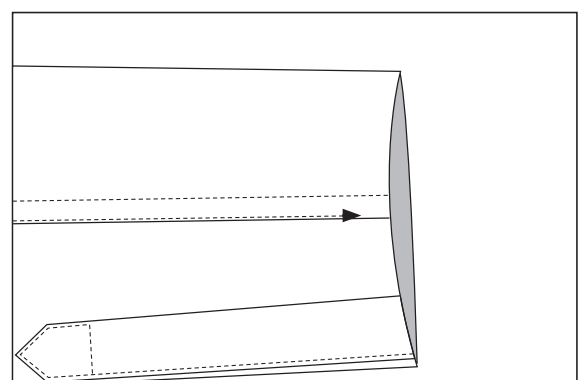
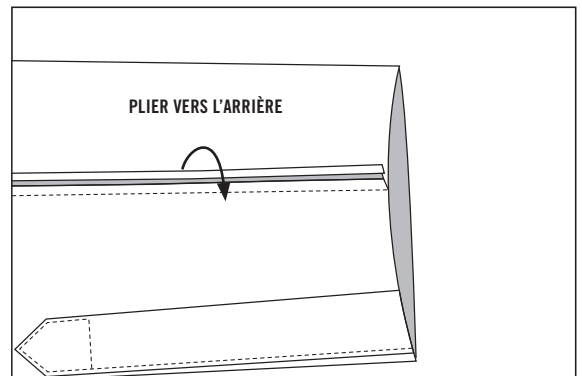
Les marges de couture sont les suivantes :

- Dos de la chemise et arrière de la manche : 1/4" (0,6 cm)
- Devant de la chemise et devant de la manche : 5/8" (1,6 cm)

- épinglez la manche et le côté envers contre envers, de façon décalée au niveau des marges. Utilisez les repères pour vous aider à placer les marges. Assurez-vous que la couture d'assemblage de la manche soit alignée au niveau de l'aisselle. Piquez tout le long.



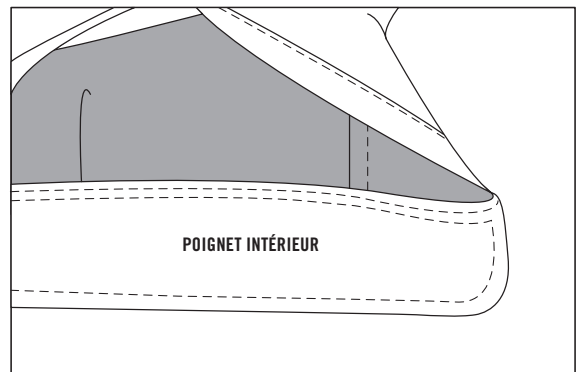
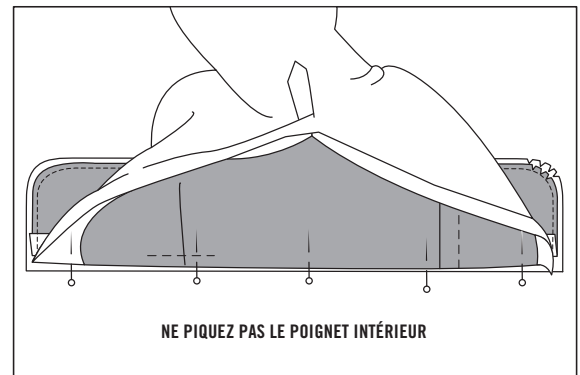
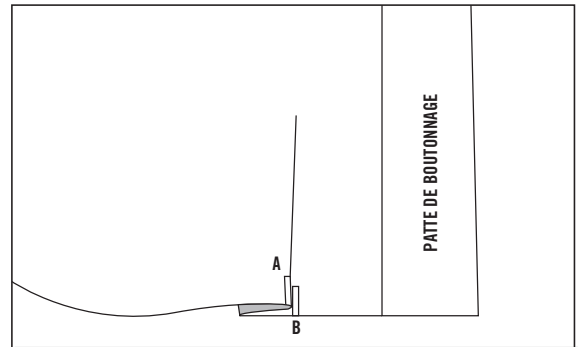
- Repassez les marges de couture vers le devant. Pliez la marge du devant pour que les bords crus des deux marges se rejoignent au milieu. Repliez les deux marges vers le dos de la chemise pour que tous les bords crus soient cachés. Piquez proche du bord plié de la marge de couture pour finir la couture rabattue. Commencez au niveau de l'ourlet et remontez vers la manche ; coudre le long de la manche est long et délicat, mais c'est possible !





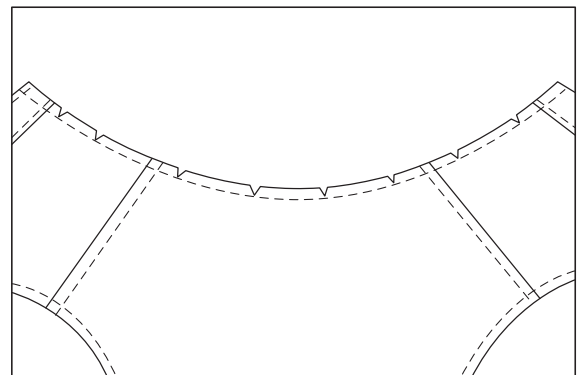
## POIGNETS

1. Préparez les manches pour les poignets en formant le pli : Disposez les manches sur votre surface de travail, l'endroit vers vous. Déplacez le repère A pour qu'il rejoigne le repère B (celui qui est plus proche de la fente de manche). Repassez. Bâtisiez dans le bas du pli.
2. Pliez vers l'envers le bord supérieur du poignet intérieur (pièce 10) à 1/2" (1,3 cm) et repassez. Si vous avez entoilé uniquement deux pièces de poignets, utilisez les pièces non entoilées comme poignets intérieurs.
3. Placez le poignet extérieur et le poignet intérieur endroit contre endroit. Piquez le long des bords externes avec des marges de 1/4" (0,6 cm). Réduisez les marges et crantez-les au niveau des courbes. Ne retournez pas le poignet sur l'endroit pour le moment.
4. Épinglez l'extérieur du poignet à la manche, endroit contre endroit. Faites correspondre le repère à la couture de la manche et assurez-vous que le poignet intérieur est hors du chemin et n'est pas cousu. Piquez à 1/2" (1,3 cm). Réduisez les marges à 1/4" (0,6 cm) et repassez-les vers le poignet.
5. Retournez le poignet sur l'endroit pour que l'intérieur du poignet recouvre les marges de couture d'assemblage. Épinglez ou bâtissez l'intérieur en place. Piquez depuis l'endroit du poignet et enlevez les éventuels points de bâti visibles.
6. Surpiquez tout le périmètre du poignet à 1/4" (0,6 cm).

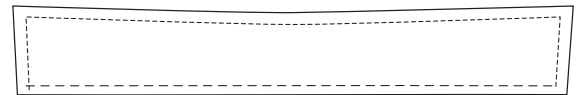
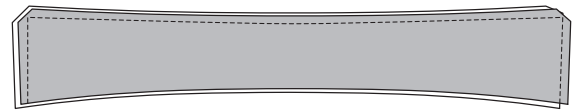


## COL

1. Faites une couture de maintien tout autour de l'encolure avec des marges de 1/4" (0,6 cm). Crantez jusqu'à la couture afin que l'encolure puisse être aplatie lors de l'assemblage du col et du pied de col.

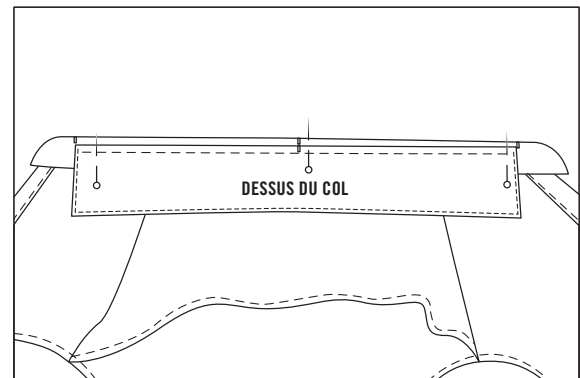
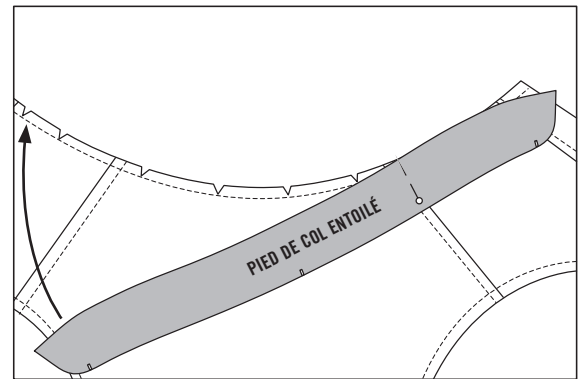


- Placez le dessus du col et le dessous du col endroit contre endroit. Étirez un peu le dessous du col pour qu'il atteigne la longueur du dessus du col et épinglez. Piquez les côtés et le bord supérieur du col avec des marges de 1/4" (0,6 cm). Laissez le bas libre (le pied de col y sera attaché). Réduisez les marges de couture et crantez les angles.
- Retournez le col sur l'endroit. La couture va naturellement se placer en-dessous du col car cette pièce est légèrement plus petite – assurez-vous que c'est bien le cas lors du repassage.
- Pour finir le bas du col, vérifiez que les bords crus sont alignés au même niveau, même si cela signifie que le dessus du col semble avoir un léger surplus de tissu. Cela va permettre au dessus du col d'avoir un beau tombé lorsqu'il sera monté. Bâissez le bas du col pour le fermer. Surpiquez les petits côtés et le bord supérieur à 1/4" (0,6 cm).

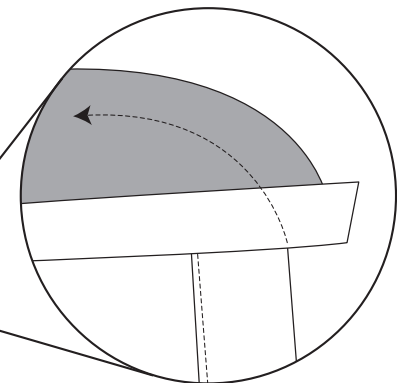
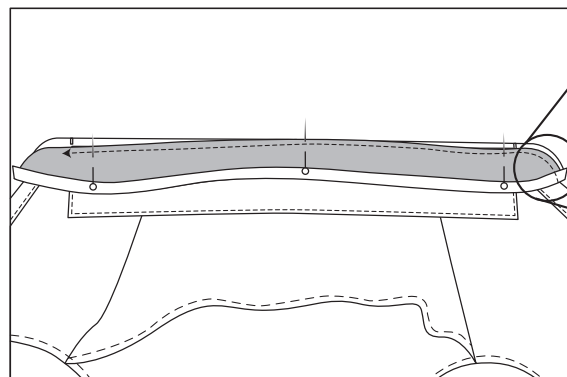


### PIED DE COL

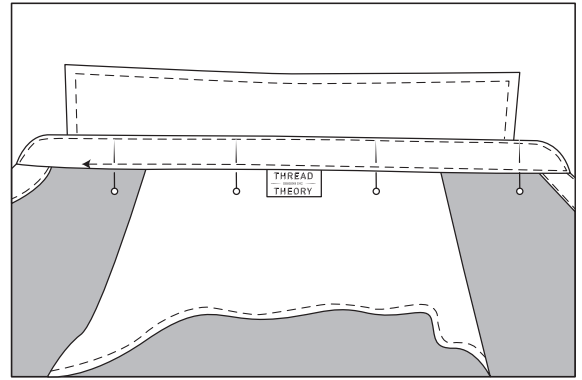
- Épinglez le pied de col entoilé à l'encolure de la chemise, endroit contre endroit. Si vous avez entoilé les deux pieds de col, choisissez-en un indifféremment. Les extrémités du pied de col devraient dépasser d'1/4" (0,6 cm) de chaque côté du milieu de la chemise. Piquez avec des marges de 1/4" (0,6 cm). Réduisez les marges et repassez-les vers le pied de col.
- Épinglez le col au pied de col pour que le dessous du col soit contre le pied de col. Faites correspondre les repères centraux. Bâissez en place avec des marges de 1/4" (0,6 cm).



- Pliez vers le haut la marge de couture de 1/4" (0,6 cm) du bas de l'autre pied de col – c'est le bord qui va être attaché à l'encolure de la chemise. Repassez.
- Épinglez cet autre pied de col au dessus du col, endroit contre endroit. Piquez toutes les épaisseurs à 1/4" (0,6 cm) en commençant exactement à l'endroit où la courbe du pied de col rejoint la patte de boutonnage de la chemise. Réduisez les marges de couture et crantez les courbes.



5. Retournez le pied de col sur l'endroit. Repassez.
6. Épinglez le bord replié du pied de col intérieur en place. Piquez tout le périmètre du pied de col proche du bord. Donnez au col sa forme définitive en le repassant contre un coussin de tailleur ou sur l'extrémité d'une planche à repasser.



## FINITIONS

### 1. OURLET :

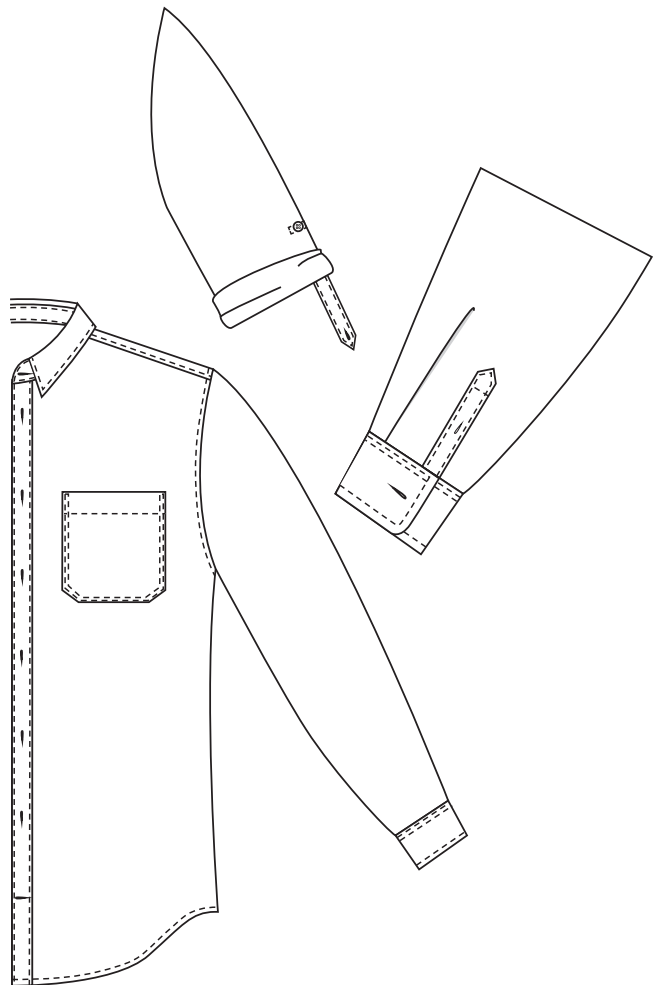
Repassez l'ourlet de la chemise plié à 1/4" (0,6 cm) deux fois pour que le bord cru ne soit plus visible. Piquez l'ourlet soigneusement dans les courbes pour éviter les plis sur la chemise.

### 2. COUDRE LES BOUTONNIÈRES:

- 1 boutonnière horizontale du côté gauche du pied de col
- 6 boutonnières verticales du côté gauche de la patte de boutonnage ainsi qu'1 boutonnière horizontale en bas de la patte. Les repères de boutonnières du devant gauche du patron peuvent être utilisés comme guides, mais l'idéal est d'essayer la chemise et de marquer les points les plus proéminents de la poitrine et du ventre pour y placer des boutonnières. Espacez ensuite les autres boutonnières de façon égale au-dessus, entre et en-dessous de ces deux points principaux.
- 1 boutonnière horizontale à l'arrière de chaque poignet.

**Optionnel:** Ajoutez une plus petite boutonnière sur la colonne principale de chaque patte de fente de manche et un bouton correspondant sur la patte intérieure. Ces petits boutons font habituellement 3/8" (1 cm) de diamètre.

Si vous avez réalisé les pattes de boutonnages cachées dans les manches, ajoutez-y une petite boutonnière et cousez un petit bouton à l'extérieur de la manche, là où la patte est assemblée à la manche. Ces boutons peuvent avoir un diamètre de 3/8" (1 cm) ou de 1/2" (1,3 cm).



**NOUS AIMERIONS VOIR VOTRE VERSION DE LA CHEMISE FAIRFIELD!**

Commentez sur notre blog (<http://threadtheoryblog.wordpress.com/>) ou envoyez-nous des photos par email à [info@threadtheory.ca](mailto:info@threadtheory.ca).