

CAMAS BLOUSE

THREAD
DESIGNS INC.
THEORY



Appréciez le confort total d'un t-shirt associé à l'élégance d'une blouse. Cette blouse a été créée avant tout pour être CONFORTABLE et peut être cousue dans un tissu à armature tricot ou autre tissu extensible. Elle présente des empiècements d'épaules et de dos, des fronces élégantes et une ligne de décolleté en V flatteuse.

Les fronces créent un volume flatteur, assez loose pour flotter autour du corps plutôt que de le mouler. L'ourlet délicatement arrondi peut être rentré dans les pantalons et les jupes ou peut être laissé libre pour recouvrir le haut de jeans skinny. Les manches ajustées s'arrêtent juste sous les coudes afin de créer la parfaite blouse pour toutes les saisons. Les instructions expliquent en détails comment réaliser différentes variantes à la patte de boutonnage – apprenez comment faire des boutonniers sur du jersey, poser des pressions ou créer une fausse patte de boutonnage afin d'éviter totalement de coudre des boutonniers ! La quantité de tissu est calculée pour les deux options, soit une blouse unie, soit avec empiècements contrastants.



MARGES DE COUTURES COMPRISES:

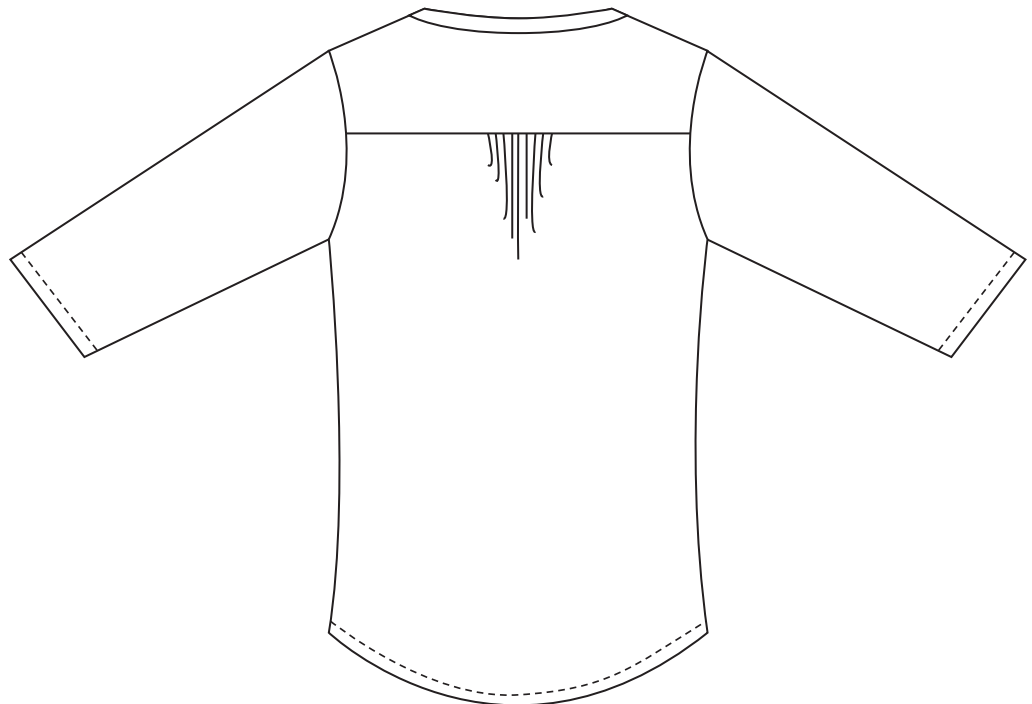
- 5/8" (1,5 cm)

VISITEZ NOTRE SITE ET
NOTRE BLOG POUR DE
L'INSPIRATION ET DES
TUTORIELS !

CAMAS BLOUSE



DEVANT



DOS

MATÉRIEL NÉCESSAIRE

Tissu : tissus légers à armature tricotée ou tissu extensible avec un bon drapé. La soie extensible, la mousseline extensible, le jersey, les tricots de coton ou de bambou, ou un mélange de rayonne sont de bons choix.

NOTE – Ce patron de blouse est dessiné avec des manches étroites qui ne seront pas confortables si le tissu choisi n'est pas au moins légèrement extensible. Des tissus non extensibles peuvent par contre être utilisés pour toutes les autres pièces du patron si désiré (et particulièrement pour les empiècements).

Fournitures:

- Cinq pressions ou cinq boutons de chemise d'un diamètre de 1,3 cm
- 0,9 m d'entoilage pour jersey

		115 cm/45"	150 cm/60"
VERSION UNIE	Tailles 0-8	1,7 m/1,8 verges	1,3 m/1,4 verges
	Tailles 10-18	1,8 m/2,0 verges	1,4 m/1,5 verges
AVEC EMPIÈCEMENTS CONTRASTANTS	Tailles 0-8	tissu principal	1,5 m/1,7 verges
		empiècements contrastants	0,4 m/0,5 verges
	Tailles 10-18	tissu principal	1,6 m/1,8 verges
		empiècements contrastants	0,5 m/0,5 verges

PIÈCES DU PATRON

- | | |
|--------------------------|------------------------------------------------|
| 1. Devant | Coupez 2 fois |
| 2. Dos | Coupez 1 fois dans la pliure du tissu |
| 3. Empiècement d'épaules | Coupez 4 fois |
| 4. Empiècement de dos | Coupez 2 fois |
| 5. Manche | Coupez 2 fois |
| 6. Patte de boutonnage | Coupez 4 fois (Coupez 4 fois dans l'entoilage) |
| 7. Encolure Dos | Coupez 2 fois (Coupez 2 fois dans l'entoilage) |

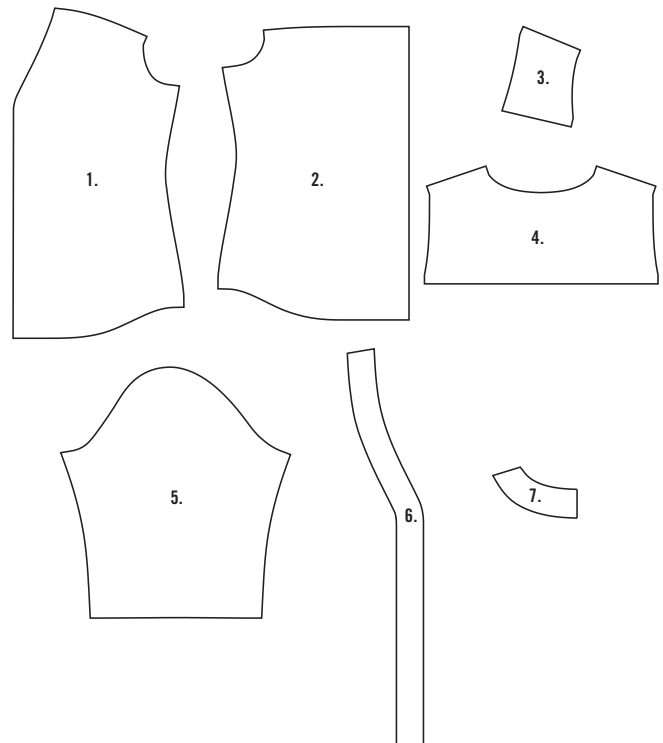


TABLEAU DES TAILLES (POUCES/CM)

	0	2	4	6	8	10	12	14	16	18
POITRINE	29 7/8" 76 cm	31 1/8" 79 cm	32 1/4" 82 cm	33 1/2" 85 cm	34 5/8" 88 cm	36 1/4" 92 cm	37 3/4" 96 cm	39 3/8" 100 cm	41 3/4" 106 cm	44 1/8" 112 cm
TAILLE	23 5/8" 60 cm	24 3/4" 63 cm	26" 66 cm	27 1/8" 69 cm	28 3/8" 72 cm	29 7/8" 76 cm	31 1/2" 80 cm	33 1/8" 84 cm	35 3/8" 90 cm	37 3/4" 96 cm
HANCHES	33 1/2" 85 cm	34 5/8" 88 cm	35 7/8" 91 cm	37" 94 cm	38 1/4" 97 cm	39 3/4" 101 cm	41 3/8" 105 cm	42 7/8" 109 cm	45 1/8" 114.5 cm	47 1/4" 120 cm
STATURE	65 1/2" 166.4 cm	65 5/8" 166.8 cm	65 7/8" 167.2 cm	66" 167.6 cm	66 1/8" 168 cm	66 3/8" 168.5 cm	66 1/2" 169 cm	66 3/4" 169.5 cm	67" 170.2 cm	67 1/4" 170.9 cm

TAILLE DU VÊTEMENT FINI (POUCES/CM)

	0	2	4	6	8	10	12	14	16	18
LARGEUR D'ÉPAULES	3 1/2" 8.8 cm	3 1/2" 8.9 cm	3 1/2" 9 cm	3 5/8" 9.1 cm	3 5/8" 9.2 cm	3 3/4" 9.3 cm	3 3/4" 9.4 cm	3 3/4" 9.5 cm	3 3/4" 9.7 cm	3 7/8" 9.9 cm
LARGEUR DU BUSTE	16 3/4" 42.3 cm	17 1/4" 43.8 cm	17 3/4" 45.3 cm	18 3/8" 46.8 cm	19" 48.3 cm	19 3/4" 50.4 cm	20 5/8" 52.4 cm	21 1/2" 54.5 cm	22 3/4" 57.6 cm	23 7/8" 60.7 cm
LARGEUR DE LA TAILLE	15 3/8" 39 cm	16" 40.5 cm	16 1/2" 42 cm	17 1/8" 43.5 cm	17 3/4" 45 cm	18 1/2" 47 cm	19 1/4" 49 cm	20 1/8" 51 cm	21 1/4" 54 cm	22 3/8" 57 cm
LARGEUR D'OURLET	17 3/4" 45 cm	18 1/4" 46.5 cm	18 7/8" 48 cm	19 1/2" 49.5 cm	20 1/8" 51 cm	20 7/8" 53 cm	21 3/4" 55 cm	22 3/8" 57 cm	23 1/2" 59.7 cm	24 5/8" 62.4 cm
LONGUEUR DU MILIEU DEVANT À L'OURLET	15 3/4" 40 cm	15 7/8" 40.3 cm	16" 40.6 cm	16 1/8" 40.9 cm	16 1/4" 41.2 cm	16 1/4" 41.5 cm	16 1/2" 41.9 cm	16 5/8" 42.1 cm	16 3/4" 42.4 cm	16 3/4" 42.7 cm
LONGUEUR DU MILIEU DOS À L'OURLET	23 3/4" 60.5 cm	24" 61 cm	24 1/4" 61.5 cm	24 3/8" 62 cm	24 5/8" 62.5 cm	24 3/4" 63 cm	25" 63.5 cm	25 1/4" 64 cm	25 3/8" 64.5 cm	25 5/8" 65 cm
LONGUEUR DE LA COUTURE CÔTÉ JUSQU'À L'OURLET	15 1/4" 38.6 cm	15 1/8" 38.3 cm	15" 38 cm	14 7/8" 37.9 cm	14 3/4" 37.6 cm	14 5/8" 37.2 cm	14 1/2" 36.8 cm	14 1/4" 36.4 cm	14 1/8" 35.9 cm	13 7/8" 35.3 cm
PROFONDEUR DU DÉCOLLETÉ	8 1/8" 20.5 cm	8 1/8" 20.7 cm	8 1/4" 20.9 cm	8 1/4" 21.1 cm	8 3/8" 21.3 cm	8 1/2" 21.5 cm	8 1/2" 21.6 cm	8 5/8" 21.9 cm	8 3/4" 22.1 cm	8 3/4" 22.3 cm
LONGUEUR DE LA MANCHE	14 3/4" 37.4 cm	15" 38 cm	15 1/4" 38.6 cm	15 3/8" 39.2 cm	15 3/4" 39.8 cm	16" 40.5 cm	16 1/4" 41.2 cm	16 1/2" 41.9 cm	16 3/4" 42.6 cm	17 1/8" 43.3 cm
LARGEUR DU BRAS AU NIVEAU DU BICEPS	5 3/4" 14.9 cm	6" 15.4 cm	6 1/4" 15.9 cm	6 3/8" 16.4 cm	6 5/8" 16.9 cm	6 7/8" 17.6 cm	7 1/4" 18.3 cm	7 1/2" 19 cm	7 7/8" 20 cm	8 1/4" 20.9 cm
LARGEUR AU NIVEAU DE L'OURLET DE LA MANCHE	4 3/8" 11.3 cm	4 5/8" 11.7 cm	4 3/4" 12.1 cm	4 7/8" 12.5 cm	5 1/8" 12.9 cm	5 1/4" 13.3 cm	5 3/8" 13.7 cm	5 5/8" 14.1 cm	5 3/4" 14.5 cm	5 7/8" 14.9 cm

Use this part of the page to note your measurements, or those of the lucky person who will receive your finished garment!

NOM: _____

POITRINE

TAILLE

MENSURATIONS

NOM: _____

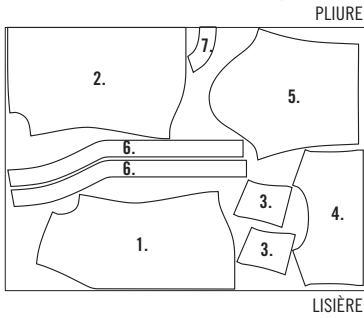
POITRINE

TAILLE

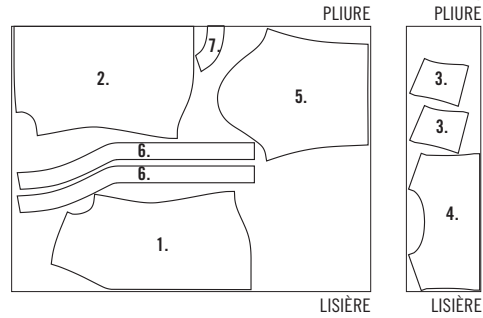
MENSURATIONS

PLANS DE COUPE (TAILLES 0-8)

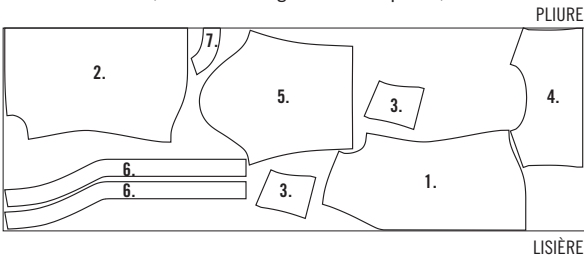
VERSION UNIE – (150 cm de largeur dans la pliure):



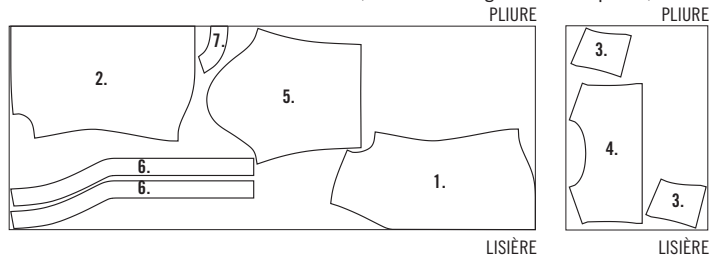
AVEC EMPIÈCEMENT CONTRASTANTS – (150 cm de largeur dans la pliure):



VERSION UNIE – (115 cm de largeur dans la pliure):

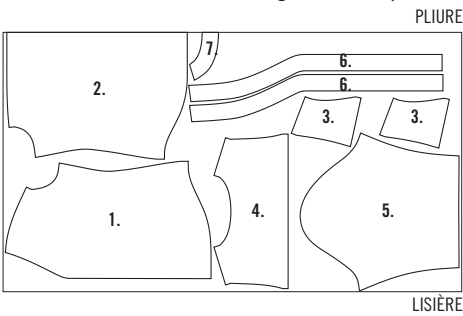


AVEC EMPIÈCEMENTS CONTRASTANTS – (115 cm de largeur dans la pliure):

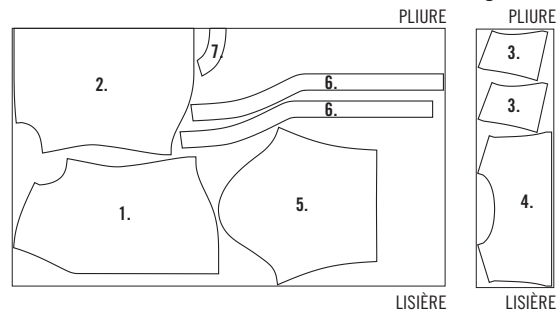


PLANS DE COUPE (TAILLES 10-18)

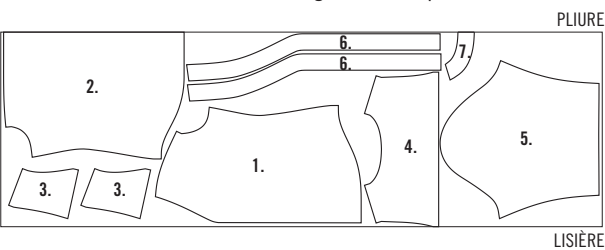
VERSION UNIE – (150 cm de largeur dans la pliure):



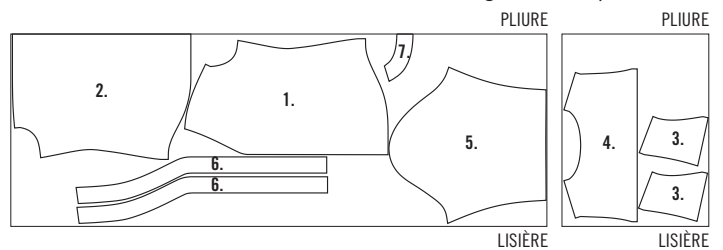
AVEC EMPIÈCEMENTS CONTRASTANTS – (150 cm de largeur dans la pliure):



VERSION UNIE – (115 cm/45" de largeur dans la pliure):



AVEC EMPIÈCEMENTS CONTRASTANTS – (115 cm de largeur dans la pliure):



À PROPOS DE CES INSTRUCTIONS

- Dans les illustrations de ce livret, l'ENVERS du tissu est toujours représenté en gris foncé tandis que l'ENDROIT est en blanc.
- Des marges de couture de 1,5 cm sont incluses dans toutes les pièces du patron à moins que les instructions n'indiquent autre chose.
- Cette blouse peut être cousue avec un point droit ou un point élastique (comme un zig-zag étroit, un point de surjet ou un point triple). Les instructions incluent ces options.

ENVERS

ENDROIT

PRÉPARATIONS

1. Découpez toutes les pièces du patron ou recopiez-les dans la taille appropriée (utilisez pour déterminer votre taille les mesures du corps).
2. Lavez le tissu selon les instructions du fabricant (pensez à vous renseigner sur les recommandations de lavage au magasin lorsque vous achetez votre tissu !).
3. Disposez les pièces du patron sur le tissu repassé, selon les indications du plan de coupe. Utilisez des poids ou des épingles pour maintenir les pièces du patron en place.
4. Coupez les pièces du patron dans le tissu et transférez tous les repères à la craie ou au crayon sur l'envers du tissu (il est préférable d'éviter de marquer le tissu sur l'endroit au cas où cela ne s'effacerait pas complètement). Si vous préférez marquer les repères de montage par une petite découpe, évitez de faire un coup de ciseau trop long car cela risquerait de créer un point faible dans le jersey qui pourrait se déchirer à partir de là, même si vous finissez les coutures à la surjeteuse ou au point zig-zag.
5. Coupez et appliquez l'entoilage aux pièces 6 et 7 (la patte de boutonnage et l'encolure dos).

COUTURE

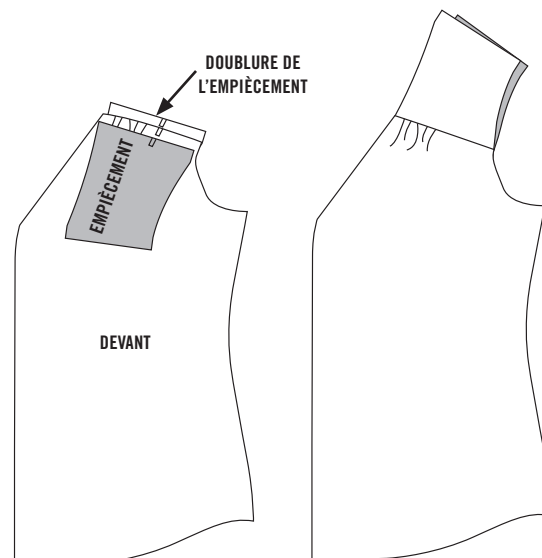
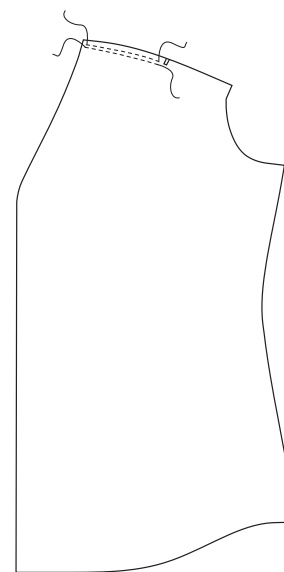
EMPIÈCEMENTS DE LA BLOUSE

Vous avez coupé quatre empiècements d'épaules et deux empiècements de dos. Deux des pièces d'empiècements d'épaules et une pièce d'empiècement dos feront office de doublure.

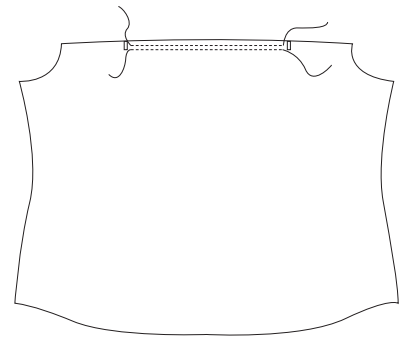
1. Créez des fronces sur les devants de la blouse en passant des fils de bâti dans les marges de couture depuis l'encolure jusqu'au repère (faites deux rangs de fils de fronces en utilisant le plus long point de votre machine). Rassemblez les fronces jusqu'à ce que l'empiècement d'épaule et le devant aient la même longueur. Ne réalisez pas de fronces dans la marge de couture (de 1,5 cm) de l'encolure.

2. Épinglez l'empiècement d'épaule, le devant et la doublure d'empiècement d'épaule ensemble de façon à former un empilement comme suit :
 - Placez la doublure de l'empiècement d'épaule sur votre surface de travail, l'endroit vers le haut
 - Placez le devant de la blouse sur la doublure, l'endroit vers le haut, en faisant correspondre les repères
 - Placez l'empiècement d'épaule sur ces deux pièces, l'endroit tourné vers le bas, en faisant correspondre les repères

Piquez le tout. Repassez l'empiècement d'épaule et sa doublure de chaque côté du devant de la blouse, vers le haut. Réduisez les marges de couture afin de diminuer l'épaisseur à cet endroit.



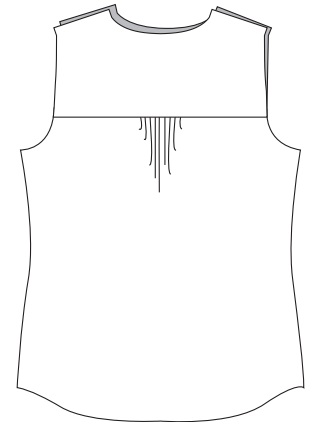
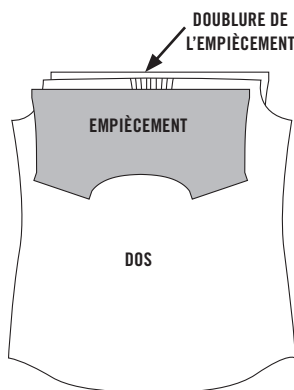
3. Créez des fronces sur le dos de la chemise en passant des fils de bâti dans la marge de couture, d'un repère à l'autre. Rassemblez les fronces jusqu'à ce que la pièce de dos et l'empiècement de dos aient la même longueur.



4. Épinglez l'empiècement dos, le dos et la doublure de l'empiècement dos ensemble pour former un empilement comme suit :

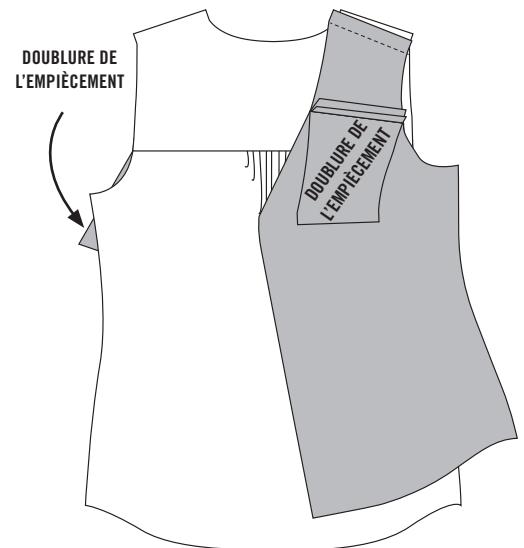
- Placez la doublure de l'empiècement dos sur votre surface de travail, l'endroit vers le haut
- Placez le dos de la blouse sur la doublure, l'endroit vers le haut, en faisant correspondre les repères
- Placez l'empiècement dos sur ces deux pièces, l'endroit tourné vers le bas, en faisant correspondre les repères

Piquez le tout. Repassez l'empiècement et sa doublure de chaque côté du dos de la blouse, vers le haut. Réduisez les marges de couture afin de diminuer l'épaisseur à cet endroit si vous le souhaitez.

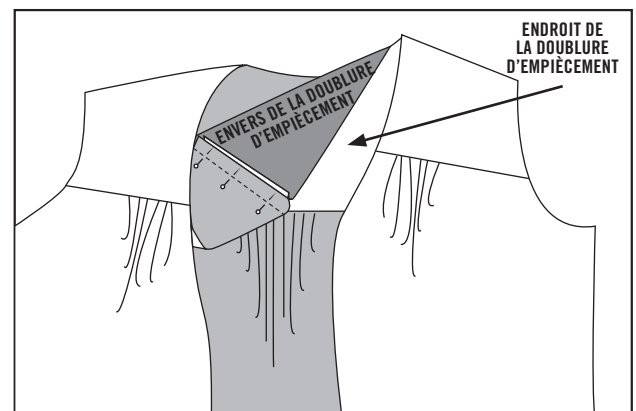


COUTURES D'ÉPAULES

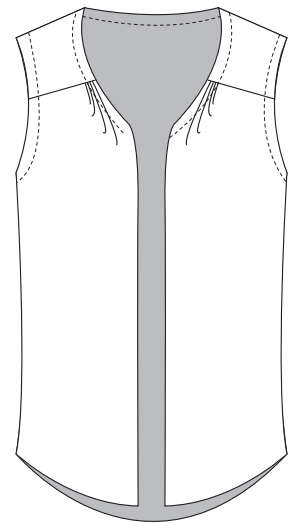
1. Pour réaliser une blouse sans marges de couture visibles, même depuis l'intérieur, épinglez d'abord l'empiècement dos à l'empiècement devant, endroit contre endroit, le long de la couture d'épaule. Ne touchez pas pour l'instant aux doublures des empiècements. Piquez. Repassez les marges de couture ouvertes.



2. Tournez les pièces des doublures des empiècements pour qu'elles soient positionnées endroit contre endroit et épinglez le long de la ligne d'épaule. Piquez. Repassez les marges de couture ouvertes.

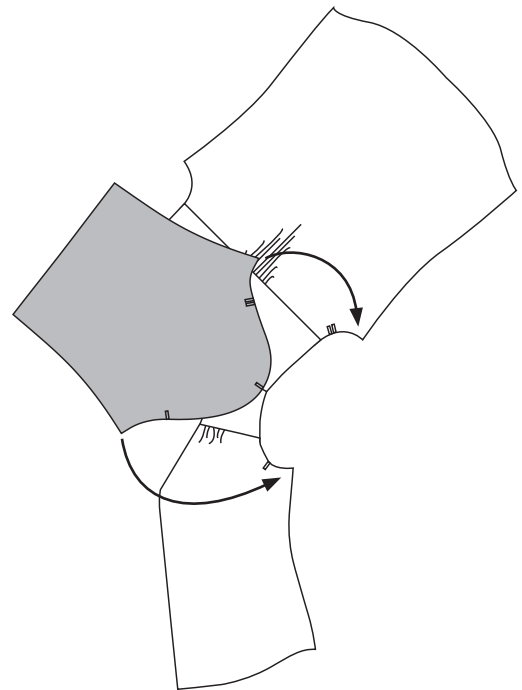


3. Avec un point droit, piquez dans le creux formé par la couture d'assemblage de l'épaule pour joindre les deux épaisseurs de l'empècement et stabiliser les épaules.
4. Faites une couture de maintien le long de l'encolure et des emmanchures en prenant dans la couture les deux épaisseurs de l'empècement afin d'éviter qu'il ne bouge durant les prochaines étapes.



MANCHES ET COUTURES DE CÔTÉS

1. Épinglez les manches aux emmanchures, endroit contre endroit, en faisant correspondre les repères. Les doubles repères de la manche doivent correspondre aux doubles repères du dos de la blouse. Piquez en déplaçant petit à petit la blouse et la manche afin de bien aligner les bords crus.
2. Finissez les marges de couture (par un zig-zag ou un surjet) et repassez vers la manche.

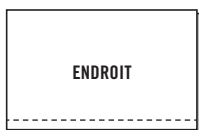


3. Épinglez les coutures de côtés et les manches endroit contre endroit. Faites correspondre les coutures au niveau du dessous des bras et aux niveaux des repères. Finissez la couture avec un point zig-zag ou un point de surjet et repassez les marges de couture vers le dos.

ASTUCE : Cet assemblage peut aussi être réalisé en coutures anglaises !



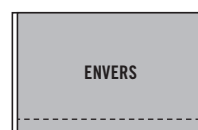
COMMENT RÉALISER UNE COUTURE ANGLAISE (AVEC DES MARGES DE COUTURE DE 1,5 CM)



1. ENVERS CONTRE ENVERS, PIQUEZ À 1 CM DU BORD. RECOUPEZ LES MARGES À 3 MM.



2. REPASSEZ LA COUTURE D'ABORD OUVERTE PUIS FERMÉE À NOUVEAU. PLIEZ POUR QUE LE TISSU SOIT ENDROIT CONTRE ENDROIT ET QUE LES SURPLUS DE LA PREMIÈRE COUTURE SOIENT ENFERMÉS À L'INTÉRIEUR. REPASSEZ.



3. ENFERMEZ LES SURPLUS DE LA PREMIÈRE COUTURE EN PIQUANT À 6 MM DU BORD COUSU.

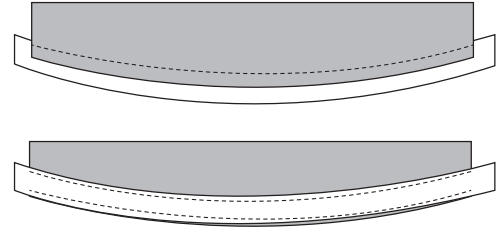
OURLET

1. Pliez le bord de la manche à 1,5 cm pour former un ourlet. Vous pouvez soit finir le bord cru en le surjetant ou en le surfilant au point zig-zag, soit le retourner une deuxième fois à 6 mm. Épinglez l'ourlet soigneusement et piquez.
2. Pliez le bord du bas de la blouse à 1,5 cm pour former un ourlet. Vous pouvez soit finir le bord cru en le surjetant ou en le surfilant au point zig-zag, soit le retourner une deuxième fois à 6 mm. Épinglez l'ourlet soigneusement et piquez.

ASTUCE POUR RÉALISER DES OURLETS ARRONDIS :

Si votre tissu extensible est tout de même assez stable, vous pouvez éprouver des difficultés à réaliser un ourlet arrondi. Pour ourler plus facilement les bords courbes, épinglez du ruban à ourlets fusible ou du ruban simple à l'endroit de l'ourlet. Placez-le de façon à ce que la moitié du ruban couvre le bord cru à ourler.

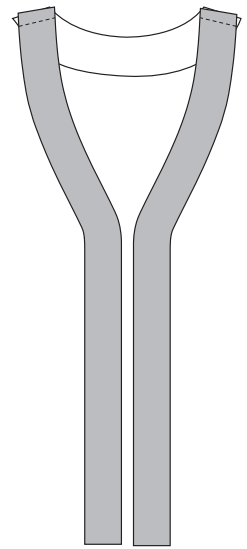
PIQUEZ le long du bord supérieur du ruban. Repassez l'ourlet plié de façon à ce que le ruban soit à l'intérieur de la blouse. Piquez le long de l'autre bord du ruban pour finir l'ourlet.



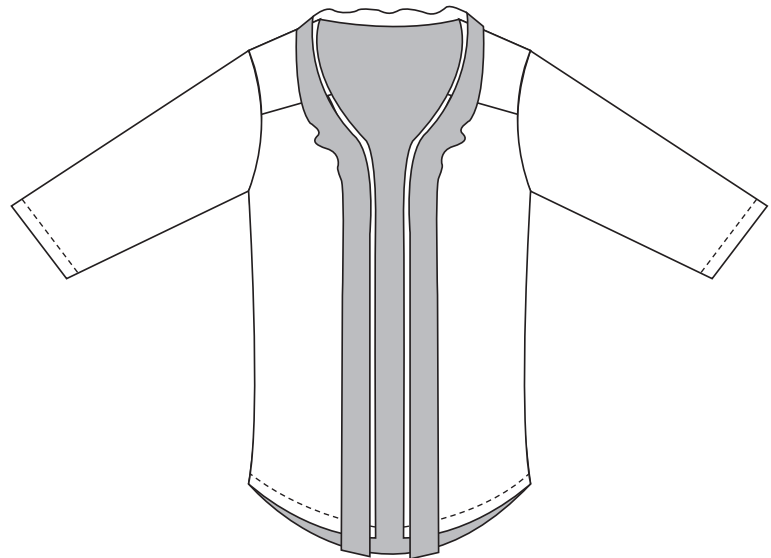
PATTE DE BOUTONNAGE

NOTE – Pour la couture de la patte de boutonnage et de l'encolure dos à la blouse, les marges de couture sont de 1,5 cm. Comme la patte est étroite, après la couture vous devrez recouper les marges à 0,6 cm ou plus court.

1. Si vous n'avez pas encore repassé l'entoilage thermocollant à l'envers de toutes les pièces de la patte de boutonnage et de l'encolure dos, faites-le maintenant. Piquez les coutures d'épaules comme illustré. À partir de maintenant, un des trios de pièces ainsi assemblé deviendra la patte de boutonnage intérieure et l'autre sera la patte extérieure. Repassez les coutures d'épaules ouvertes.

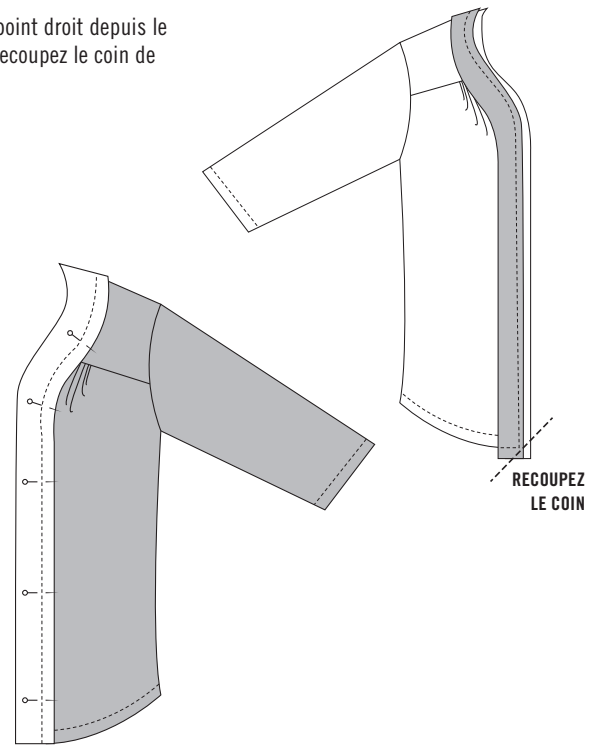


2. Endroit contre endroit, épinglez la patte de boutonnage et l'encolure extérieures à la blouse. Faites correspondre les coutures d'épaules et le milieu dos. Le côté le plus long de la patte d'encolure dos courbée est assemblé à l'encolure dos de la blouse (cela va nécessiter de répartir l'excédent de tissu !). En commençant au milieu du dos, piquez avec un point droit dans chaque direction vers l'ourlet. Recoupez les marges de couture et faites des petits crans triangulaires le long des courbes. Repassez les marges de couture vers la patte.



3. Épinglez la patte intérieure à la patte extérieure, endroit contre endroit. Piquez avec un point droit depuis le milieu dos dans chaque direction vers l'ourlet, jusque tout en bas (même sur l'ourlet). Recoupez le coin de la patte. Retournez la patte sur l'endroit et repassez soigneusement.

4. Pour finir la patte de boutonnage et l'encolure dos intérieures, surfilez au point zig-zag ou surjetez le bord cru restant. Épinglez soigneusement toutes les épaisseurs de la patte en place et bâtissez (en commençant en milieu du dos et en allant vers l'ourlet). Ce point de bâti sera enlevé plus tard.



FERMETURES

La blouse peut être finie de trois façons, selon votre préférence et votre tissu : avec des boutons et des boutonnieres, avec des pressions, ou avec des faux boutons.

ASTUCE pour réaliser des boutonnieres sur des tissus extensibles instables :

- Stabilisez chaque boutonniere temporairement avec du stabilisateur à déchirer (vous pouvez aussi essayer d'autres solutions, comme de la toile fusible pour ourlet, du papier de soie ou du gel stabilisateur hydrosoluble (cela ressemble à une mince feuille de plastique))
- Piquez un ruban gros grain ou un ruban stabilisateur sur la patte intérieure pour qu'elle se comporte comme un tissu non extensible. Vous pouvez soit appliquer ce ruban quand vous surpiquez la patte soit le coudre à la main de façon invisible depuis l'endroit.

OPTION 1 : BOUTONS ET BOUTONNIÈRES

Si votre tissu est assez stable, vous pouvez ajouter à votre blouse des boutonnières véritablement fonctionnelles. Surpiquez le long de la couture d'assemblage de la patte, à partir de l'endroit de la blouse. Enlevez la couture de bâti. Grâce aux repères de placements, ajoutez cinq boutonnières à la patte de boutonnage de droite (votre droite si vous portiez le vêtement). Fixez cinq boutons aux emplacements correspondant sur la patte de gauche.

OPTION 2 : PRESSIONS

Si votre tissu n'est pas assez stable pour les boutonnières mais que vous désirez un système de fermeture fonctionnel, ajoutez des pressions ! Surpiquez le long de la couture d'assemblage de la patte, à partir de l'endroit de la blouse. Enlevez la couture de bâti. Utilisez les repères de placement des boutons pour ajouter cinq pressions.

OPTION 3 : FAUX BOUTONS

Comme la blouse doit être réalisée dans un tissu extensible, il est probable que vous puissiez l'enfiler en la glissant par-dessus votre tête ! Épinglez la patte de droite sur la patte de gauche (votre gauche si vous portiez la blouse). Vérifiez bien que vous pouvez enfiler la blouse ainsi fermée !

Surpiquez le long de la couture d'assemblage de la patte, à partir de l'endroit de la blouse. Enlevez la couture de bâti. Superposez les pattes de manière à ce que la patte de droite (votre droite si vous portiez la blouse) soit sur le dessus. Utilisez les repères de placement des boutons pour coudre cinq boutons décoratifs sur la patte de boutonnage de droite. Lorsque vous fixez les boutons, prenez dans la couture les épaisseurs des deux pattes de boutonnage.



ON AIMERAIT BEAUCOUP VOIR VOTRE RÉALISATION !

Laissez un commentaire sur notre blog ou envoyez-nous un email avec des photos à info@threadtheory.ca.